



T.C.
SAĞLIK BİLİMLERİ ÜNİVERSİTESİ
Gülhane Dış Hekimliği Fakültesi Dekanlığı

Sayı :E-13430658-040.05--98156
Konu :2021 Yılı Birim Faaliyet Raporu

31.01.2022

STRATEJİ GELİŞTİRME DAİRE BAŞKANLIĞINA

İlgi : 13.12.2021 tarihli 2021 Yılı Birim Faaliyet Raporu Hazırlama Çağrısı konulu ve 85370 sayılı yazı,

Gülhane Dış Hekimliği Fakültesine ait 2021 yılı faaliyet raporu ilgi yazı kapsamında hazırlanan Ek'te gönderilmiştir.
Bilgilerinizi ve gereğini rica ederim.

Prof. Dr. Serpil KARAOĞLANOĞLU
Dekan

Ek:2021 Yılı Faaliyet Raporu

Bu belge, güvenli elektronik imza ile imzalanmıştır.

Belge Doğrulama Kodu :*BSUBCOVKA4* Pin Kodu :17952

Belge Takip Adresi : <https://www.turkiye.gov.tr/sbu-ebys>

Adres:Mekteb-i Tıbbiye-i Şahane Külliyesi, Tıbbiye Cad. No:38 Selimiye

Telefon:216 346 36 38 Faks:216 346 36 40

Web:<http://sbu.edu.tr>

Keş Adresi:sbu@hs01.keş.tr

Bilgi için: Sefer TAŞKIN

Unvanı: Veri Hazırlama ve Kontrol

İşletmeni

Tel No: 0 312 304 14 20





SAĐLIK BİLİMLERİ ÜNİVERSİTESİ

**GÜLHANE DIŐ HEKİMLİĐİ
FAKÜLTESİ**

2021 YILI
BİRİM FAALİYET RAPORU

Ocak 2022
Ankara

İÇİNDEKİLER

YÖNETİCİ ÖZETİ

I. GENEL BİLGİLER

- A. Misyon ve Vizyon
- B. Yetki Görev ve Sorumluluklar
- C. Harcama Birimine İlişkin Bilgiler

- C.1. Harcama Biriminin Tarihçesi ve Tanıtımı
- C.2. Fiziksel Yapısı
- C.3. Teşkilat Yapısı
- C.4. Toplantı ve Konferans Salonları
- C.5. İdari Alanlar
- C.6. Ambar, Arşiv ve Diğer Alanlar
- C.7. Dayanıklı Taşınır
- C.8. Teşkilat Yapısı
- C.9. Teknoloji ve Bilişim Altyapısı
- C.10. İnsan Kaynakları
- C.11. Sunulan Hizmetler
- C.12. Öğrenci Sayıları
- C.13. Laboratuvar Hizmetleri
- C.14. Topluma Hizmet
- C.15. Yönetim ve İç Kontrol Sistemi

D. Diğer Hususlar

AMAÇ VE HEDEFLER

II. AMAÇ VE HEDEFLER

- A. Temel Politikalar ve Öncelikler
- B. Harcama Biriminin Amaç ve Hedefleri

III. FAALİYETLERE İLİŞKİN BİLGİ VE DEĞERLENDİRMELER

- A. Mali Bilgiler
- B. Performans Bilgileri

IV. KURUMSAL KABİLİYET VE KAPASİTENİN DEĞERLENDİRİLMESİ

- E. Üstünlükler
- F. Zayıflıklar
- G. Deęerlendirme

V. ÖNERİ VE TEDBİRLER

VI. EKLER

YÖNETİCİ ÖZETİ

SUNUŞ

Sağlık Bilimleri Üniversitesi Gülhane Dış Hekimliği Fakültesi kurulduğu günden itibaren bilimsel açıdan öncü ve referans gösterilen bir fakülte olmak yönünde ilerlemektedir.

Fakültemiz alanlarında son derece iyi yetişmiş, tecrübeli öğretim kadrosuyla modern teknoloji ve bilgiler ışığında, üreten, araştıran, özgüveni yüksek, iletişim ve empati yetenekleri gelişmiş, etik değerleri benimsemiş, aydın ve vatansever, geleceğe yön veren dış hekimleri yetiştirmeyi amaç edinmiştir.



Fakültemizin Klinik ve Temel Bilim-Anabilim Dalları, Sağlık Bilimleri Üniversitesi Gülhane Külliyesi içinde bulunmaktadır. Öğrencilerin eğitim ve öğretim faaliyetlerini yürüteceği amfiler, multi-disipliner öğrenci laboratuvarları, mesleki beceri laboratuvarları, tanı ve tedavi işlemlerini son derece modern imkanlarla, hasta hakları ve etik hususlara dikkat ederek sunduğumuz hastanemiz de aynı Külliye içinde yer almaktadır.

Dış hekimliği eğitimi, araştırma ve uygulamalarında toplumsal sorumluluk bilinciyle sürekli gelişim ve değişim sağlayan mezunları ile ulusal ve uluslararası düzeyde lider ve kabul gören bir kurum olmak yolunda ilerlemekteyiz.

Prof.Dr. Serpil KARAOĞLANOĞLU
Gülhane Dış Hekimliği Fakültesi
Dekani

I. GENEL BİLGİLER

A. MİSYON VE VİZYON

MİSYON:

Sağlık Bilimleri Üniversitesi Gülhane Diş Hekimliği Fakültesi olarak vizyonumuz; Bilimsel esasları temel alarak nitelikli eğitim-öğretim faaliyetleri yürütmek,

Akademik alanda yaptıkları çalışmalarla ulusal ve uluslararası bilimsel literatüre katkıda bulunan saygın akademisyenler yetiştirmek,

Diş hekimliğinde tanı ve hasta tedavi hizmetlerini hasta memnuniyeti hedef alınarak hasta hakları ve etik ilkelere saygılı ve nitelikli şekilde vermek,

Diş hekimliği alanındaki yenilikleri takip eden,

Mesleki bilgi ve becerilerini tam anlamıyla kullanabilen diş hekimleri yetiştirmek ve alanında öncü ve referans gösterilen bir Diş Hekimliği Fakültesi olmaktır.

VİZYON:

Lisans ve lisansüstü eğitimi ile mesleki bilgi, beceri ve modern diş hekimliği teknolojisini kullanma açısından tam donanımlı, analitik düşünce yeteneğine sahip,

Ulusal ve evrensel sorunlara duyarlı, yenilikçi, bilgiye ulaşmayı, kullanmayı ve paylaşmayı öğrenmiş, multi-disipliner yaklaşım gösterebilen ve etik değerlere saygılı diş hekimleri yetiştirmek.

- Ulusal ve uluslararası düzeyde kabul gören özgün araştırmalar yaparak bilime katkıda bulunan akademisyenler yetiştirmek
- Hasta, öğrenci ve çalışan memnuniyetini üst düzeyde tutmak
- Toplumun ağız-diş sağlığını korumak ve tedavi etmek için kullanılabilen yeni geliştirilmiş cihaz ve yöntemlerin uygulandığı, alanında öncü ve kaliteli bir Diş Hekimliği Fakültesi olmak.

B. YETKİ, GÖREV VE SORUMLULUKLAR

Her bir harcama birimi yönetim organlarını yasal dayanakları ile tanıttacak; yetki, görev ve sorumluluklarını ilgili yasal atıflarla açıklayacak; idari ve mâli yönetim organlarını belirtecektir.

B.1. Harcama Biriminin Yönetimi

B.1.1. Harcama Biriminin İdari Yönetimi

B.1.1.1. Dekanlık

- B.1.1.a. Dekan
- B.1.1.b. Dekan Yardımcıları
- B.1.1.c. Fakülte Sekreteri
- B.1.1.d. Dekan Sekreteri

B.1.1.2. Fakülte Yönetimi

- B.1.1.2.a. Dekan
- B.1.1.2.b. Fakülte Kurulu
- B.1.1.2.c. Fakülte Yönetim Kurulu
- B.1.1.2.d. Fakülte Komisyonları
- B.1.1.2.e. Fakülte İdari Birimleri

B.1.2. Harcama Biriminin Mali Yönetimi

- B.1.2.1. Harcama Yetkilisi
- B.1.2.2. Gerçekleştirme Görevlileri
- B.1.2.5. Taşınır Kayıt Yetkilisi
- B.1.2.6. Taşınır Kontrol Yetkilisi

C. HARCAMA BİRİMİNE İLİŞKİN BİLGİLER

C.1. Harcama Biriminin Tarihçesi ve Tanıtımı

Sağlık Bilimleri Üniversitesi Gülhane Dış Hekimliği Fakültesi 6.02.2017 tarih ve 2017/9889 sayılı Bakanlar Kurulu kararı ile kurulmuş, 2017-2018 Eğitim Öğretim yılında ilk lisans öğrencilerini alarak eğitim-öğretime başlamıştır. Yüksek Öğretim Kurulu Başkanlığı onayı ile “Gülhane Dış Hekimliği Sağlık Uygulama ve Araştırma Merkezi'nin" kurulumu 18/06/2018 tarihinde onaylanmış, SUAM yönetmeliği ise 20/03/2019 tarihinde yayımlanmıştır. Sosyal Güvenlik Kurumu Genel Sağlık Sigortası ile 30/07/2019 tarihinde “Sağlık Bilimleri Üniversitesi Gülhane Dış Hekimliği Sağlık Uygulama ve Araştırma Merkezi Sağlık Hizmetleri Protokolü” imzalanmış ve Fakültemiz Sosyal Güvenlik Sigortası bulunan hastalara sağlık hizmeti vermeye başlamıştır.

Öğrencilerimiz, teorik ve uygulama derslerini Sağlık Bilimleri Üniversitesi Gülhane Külliyesi içerisinde bulunan dersliklerde ve laboratuvarlarda, klinik uygulama eğitimleri ise; yine aynı kampüste bulunan son derece modern imkânlarla sahip Gülhane Dış Hekimliği Sağlık Uygulama Araştırma Merkezi'nde sürdürmektedir.

C.2. Fiziksel Yapısı

C.2.1. Taşınmazlar

C.2.1.1.Kapalı Alan Bilgileri

Birim Adı	Mülkiyet Biçimi (Tahsis/Kira/Ortak Kullanım)	Kapalı Alan (m ²)	Toplam Alan (m ²)
Gülhane Dış Hekimliği Fakültesi	Tahsis	4.182	4.182
	Toplam	4.182	4.182

Gülhane Dış hekimliği Fakültesi Hizmet Binası



Tablo-2 Kapalı Alanların Hizmet Türlerine Göre Bilgileri

Birim Adı	Hizmet Türleri					Diğer (İdari, Depo, Tesis) (m ²)	Toplam (m ²)
	Eğitim (m ²)	Sağlık (m ²)	Barınma (m ²)	Beslenme (m ²)	Kültür (m ²)		
Gülhane Dış Hekimliği Fakültesi	100	3.200				882	4.182
Toplam	100	3.200				882	4.182

Fantom Simülasyon ve Eğitim Laboratuvarları





C.3 Eğitim Alanları

Yapı İşleri ve Teknik Daire Başkanlığı tarafından Üniversite geneli için, her bir harcama birimi ise kendi birimleri için dolduracaktır. Harcama birimlerinin diğer birimler ile ortak olarak kullandığı eğitim alanları varsa belirtilecektir.

Tür	Kapasite (Kişi Sayısı)						
	Ortak Kullanım (Evet/Hayır)	0-50	51-75	76-100	101-150	151-250	Toplam
Amfi	-	-	-	-	-	-	-
Sınıf	-	-	-	-	-	-	-
Laboratuvar	Hayır	1					1
Bilgisayar Laboratuvarı	-	-	-	-	-	-	-
Toplam							1

Not: Ortodonti laboratuvarı

C.4. Toplantı ve Konferans Salonları

Yapı İşleri ve Teknik Daire Başkanlığı kendi birim faaliyet raporunda Üniversite genelinde; her bir harcama birimi ise birim faaliyet raporlarında birimlerine ait bağımsız toplantı ve konferans salonları için doldurulacaktır.

Yapı İşleri ve Teknik Daire Başkanlığı tüm harcama birimlerine toplantı ve konferans salonu kapasite bilgilerini verecektir.

Birim Adı	Salon Adı	Toplantı Salonu		Konferans Salonu	
		Kapasite (Kişi Sayısı)	Kapalı Alanı (m ²)	Kapasite (Kişi Sayısı)	Kapalı Alanı (m ²)
Gülhane Dış Hekimliği Fakültesi		50	40	-	-
Toplam		50	40	-	-

Not: Söz konusu Dekanlık katındaki toplantı salonumuz Fakültemize tahsisli 4.182 m² içerisine dahil bir alandır.

C.5. İdari Alanlar

Yapı İşleri ve Teknik Daire Başkanlığı kendi birim faaliyet raporunda Üniversite genelinde; her bir harcama birimi ise birim faaliyet raporlarında birimlerine ait bağımsız toplantı ve konferans salonları için doldurulacaktır.

Yapı İşleri ve Teknik Daire Başkanlığı tüm harcama birimlerine toplantı ve konferans salonu kapasite bilgilerini verecektir.

Hizmet Türü (Akademik/İdari)	Oda Sayısı	Kapasite (Kişi Sayısı)	Alan (m ²)
Akademik	60	93	685
İdari	6	9	70
Toplam	66	102	755

C.6. Ambar, Arşiv ve Diğer Alanlar

Yapı İşleri ve Teknik Daire Başkanlığı kendi birim faaliyet raporunda Üniversite genelinde; her bir harcama birimi birim faaliyet raporlarında birimlerine ait bağımsız toplantı ve konferans salonları için doldurulacaktır.

Yapı İşleri ve Teknik Daire Başkanlığı tüm harcama birimlerine toplantı ve konferans salonu kapasite bilgilerini verecektir.

Kullanım Türü	Adet	Kapalı Alan (m ²)
Depo	2	60
Arşiv		-
Sera		-
Atölye		-
Diğer Alanlar		200
Toplam		260

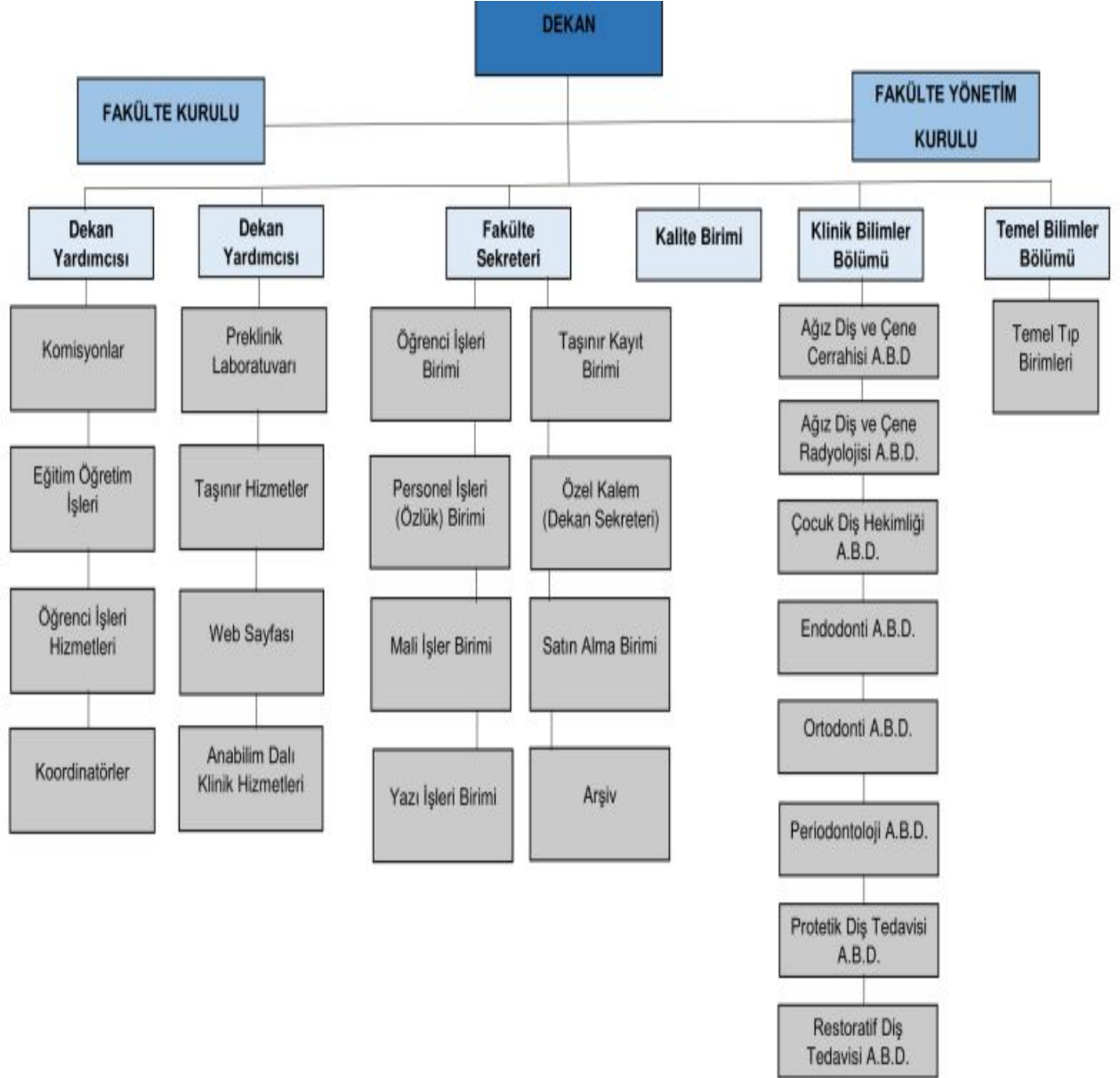
C.7. Dayanıklı Taşınır

Her bir harcama birimi tarafından dayanıklı taşınırlardan 253 Tesis, Makine ve Cihazlar ve 255 Demirbaşlar için ikili düzeyde doldurulacaktır.

Harcama birimlerinin verilerini Strateji Geliştirme Daire Başkanlığı sağlayacak olup; harcama birimleri verilerinin doğruluğunu Taşınır Kayıt ve Yönetim Sisteminden sağlayacaklardır.

Hesap Kodu (2'li Düzey)	Hesap Adı	Ölçü Birimi (TL)	Borç Kalanı (TL)
253.02	Makineler ve Aletler		217.000,92
255.02	Büro Makineler		469.391,55
	Toplam		686.392,47

C.8. Teşkilat Yapısı



C.9. Teknoloji ve Bilişim Altyapısı

C.9.1. Yazılımlar

Bilgi İşlem Daire Başkanlığı kendi birim faaliyet raporu için Üniversite genelinde kullanılan tüm yazılımları; tüm harcama birimleri ise birimlerinde kullandıkları yazılımları kendi birim faaliyet raporları için dolduracaktır.

Birim Adı	Yazılım Adı	Kullanım Amacı	Menşei (Yerli/Yabancı)
Gülhane Diş Hekimliği Fakültesi	-	-	-
	-	-	-

C.9.2. Donanımlar

Bilgi İşlem Daire Başkanlığı kendi birim faaliyet raporu için Üniversite genelinde kullanılan tüm donanımları; tüm harcama birimleri ise birimlerinde kullandıkları donanımları kendi birim faaliyet raporları için dolduracaktır.

Birim Adı	Bilgisayar Türü	Adet
Gülhane Diş Hekimliği Fakültesi	Masaüstü	169
	Laptop	1
Toplam		170

C.9.3 Diğer Donanım Unsurları

Tablo-18 Diğer Donanım Unsurları		
Birim Adı	Donanım Adı	Adet
Gülhane Dış Hekimliği Fakültesi	Projeksiyon	7
	Tepegöz	
	Barkod Okuyucu	
	Barkod Yazıcı	3
	Kimlik Baskı Makinesi	
	Optik Okuyucu	
	Yazıcı	63
	Fotokopi Makinesi	3
	Faks	
	Fotoğraf Makinesi	
	Kameralar	6
	Kamera Kayıt Cihazı	
	Televizyonlar	22
	Tarayıcılar	
	Müzik Setleri	
	DVD-ROM	
	Ses Sistemi	1
	Omurga Switch	
	Kenar Switch	
	İş İstasyonu	
	Harici Depolama	1
	Firewall	
	Wireless Router	
	Sunucu (server)	2
	Akıllı Tahta	
	Monitör	108
	Telefon	55
	Santral	
	Veri Depolama Ünitesi	
	Parmak İzi Okuyucu	
	Kart Okuyucu Turnike	
	Baskı Makinesi	
İnternet Erişim Cihazı		
Video Konferans Cihazı		

C.10. İnsan Kaynakları

C.10.1. Akademik Personel

Unvan	Dolu/Boş Kadro Oranı			Tam Zamanlı/Kısmî Zamanlı İstihdam Türüne Göre	
	Dolu Kadro	Boş Kadro	Toplam Kadro	Tam Zamanlı	Kısmî Zamanlı
Profesör	10	-	10	10	-
Doçent	4	-	4	4	-
Doktor Öğretim Üyesi	16	-	16	16	-
Öğretim Görevlisi	-	-	-	-	-
Araştırma Görevlisi	63	-	63	63	-
Toplam	93	-	93	93	-

Birim Adı	Profesör	Doçent	Doktor Öğretim Üyesi	Öğretim Görevlisi	Araştırma Görevlisi	Toplam
	10	4	16	-	63	93
Toplam	10	4	16	-	63	93

Birim Adı	Uyruğu	Akademik Personel Sayısı
Gülhane Dış Hekimliği Fakültesi	-	-
Toplam		-

Birim Adı	Engelli Personel Sayısı
Gülhane Dış Hekimliği Fakültesi	-
Toplam	-

Birim Adı	Kadın	Erkek	Toplam
Gülhane Dış Hekimliği Fakültesi	55	38	93
Toplam	55	38	93

Birim Adı	20-29 Yaş Aralığı	30-39 Yaş Aralığı	40-49 Yaş Aralığı	50 Yaş ve Üzeri	Toplam
Gülhane Dış Hekimliği Fakültesi	32	26	27	7	93
Toplam	32	26	27	7	93

C.10.2. İdari Personel

Birim Adı	Sınıflarına Göre İdari Personel Türü (657 4-A)	Fiili Durum (Sayı)	Kadro Doluluk Oranı		
			Dolu Kadro	Boş Kadro	Toplam
Gülhane Dış Hekimliği Fakültesi	Genel İdare Hizmetleri Sınıfı	2	3	1	4
	Sağlık Hizmetleri ve Yardımcı Sağlık Hizmetleri Sınıfı	4	9	7	16
	Avukatlık Hizmetleri Sınıfı				
	Teknik Hizmetler Sınıfı				
	Yardımcı Hizmetler Sınıfı				
Toplam		6	12	8	20

Birim Adı	Sayısı
Gülhane Dış Hekimliği Fakültesi	-
Toplam	-

Birim Adı	İlköğretim	Ortaöğretim	Ön Lisans	Lisans	Yüksek Lisans	Doktora	Toplam
Gülhane Dış Hekimliği Fakültesi	-		3	8	1	-	12
Toplam	-	-	3	8	1	-	12

Birim Adı	Kadın	Erkek	Toplam
Gülhane Dış Hekimliği Fakültesi	1	11	12
Toplam	1	11	12

Birim Adı	20-29 Yaş Aralığı	30-39 Yaş Aralığı	40-49 Yaş Aralığı	50 Yaş ve Üzeri	Toplam
Gülhane Dış Hekimliği Fakültesi	-	2	9	1	12
Toplam	-	2	9	1	12

C.10.3. Sözleşmeli İdari Personel

Birim Adı	Sayısı
Gülhane Diş Hekimliği Fakültesi	-
Toplam	-

Birim Adı	Sayısı
Gülhane Diş Hekimliği Fakültesi	-
Toplam	-

Birim Adı	İlköğretim	Ortaöğretim	Ön Lisans	Lisans	Yüksek Lisans	Doktora	Toplam
Gülhane Diş Hekimliği Fakültesi	-	-	-	-	-	-	-
Toplam	-	-	-	-	-	-	-

Birim Adı	Kadın	Erkek	Toplam
Gülhane Diş Hekimliği Fakültesi	-	-	-
Toplam	-	-	-

Birim Adı	20-29 Yaş Aralığı	30-39 Yaş Aralığı	40-49 Yaş Aralığı	50 Yaş ve Üzeri	Toplam
Gülhane Diş Hekimliği Fakültesi	-	-	-	-	-
Toplam	-	-	-	-	-

C.10.4. İşçiler

Tablo-38 İşçilerin Dağılımı	
Birim Adı	Sayısı
Gülhane Diş Hekimliği Fakültesi	-
Toplam	-

Tablo-39 Engelli İşçilerin Dağılımı	
Birim Adı	Sayısı
Gülhane Diş Hekimliği Fakültesi	-
Toplam	-

Tablo-40 İşçilerin Eğitim Durumu							
Birim Adı	İlköğretim	Ortaöğretim	Ön Lisans	Lisans	Yüksek Lisans	Doktora	Toplam
Gülhane Diş Hekimliği Fakültesi	-	-	-	-	-	-	-
Toplam	-	-	-	-	-	-	-

Tablo-41 İşçilerin Kadın-Erkek Dağılımı			
Birim Adı	Kadın	Erkek	Toplam
Gülhane Diş Hekimliği Fakültesi	-	-	-
Toplam	-	-	-

Tablo-42 İşçilerin Yaş Dağılımı					
Birim Adı	20-29 Yaş Aralığı	30-39 Yaş Aralığı	40-49 Yaş Aralığı	50 Yaş ve Üzeri	Toplam
Gülhane Diş Hekimliği Fakültesi	-	-	-	-	-
Toplam	-	-	-	-	-

C.10.5. Personel Hareketliliğine İlişkin Bilgiler

Tablo-43 Personel Hareketliliğine İlişkin Bilgiler				
Birim Adı	Personel Türü	2021 Yılında Atamasın Yapılan Personel Sayısı	2021 Yılında Ayrılan Personel Sayısı	
			Emekli	Tayin
	Akademik Personel	19	-	2
	İdari Personel	6	-	-
	Sözleşmeli Personel	-	-	-
	İşçiler	-	-	-
	Toplam	25		2

C.11. Sunulan Hizmetler

Her bir harcama birimi alanına göre sorumlu olduğu hizmetlere ilişkin sunduğu hizmetlere ait bilgileri dolduracaktır.

C.11.1. Eğitim Hizmetleri**C.6.1.1.Eğitim Programları**

Gülhane Dış Hekimliği Fakültesinin Eğitim-Öğretim süresi beş yıldır ve Eğitim-Öğretim dili Türkçe'dir. Dış Hekimliği Fakültesinin dördüncü ve beşinci sınıflarında Klinik uygulama eğitimleri yapılır. Öğrenciler teorik derslerin yanı sıra, Fakültemizde mevcut olan her Anabilim Dalında rotasyon ile Klinik uygulama eğitimi yaparlar. Klinik uygulama eğitim süreleri ve tarihleri Fakülte Yönetim Kurulu tarafından belirlenir ve eğitim öğretim yılı başında ilan edilir. Öğrenciler ilgili Anabilim Dalı tarafından önerilen ve Fakülte Yönetim Kurulu kararı ile kabul edilen sayılarda klinik/pratik uygulama çalışmalarını yaparlar.

Fakültemiz akademik ve idari yönetim yapısında Dekan, Dekan Yardımcıları, Fakülte Sekreteri, Fakülte Kurulu ve Fakülte Yönetim Kurulu bulunmaktadır. Akademik yapı olarak Fakültemize bağlı, Temel Bilimler ve Klinik Bilimler Bölümleri bünyesinde 9 Anabilim Dalı yer almaktadır.

Eğitim-öğretim süreçlerinde Dekanlık ve Anabilim Dalları bünyesinde yer alan eğitim komisyonları ile Anabilim Dalı Akademik Kurulları aktif rol almaktadır.

Fakültemizde lisans eğitiminin yanında Dış Hekimliğinde Uzmanlık ve doktora öğrencilerinin de eğitimi verilmektedir.

Öğrencilerin eğitim-öğretim faaliyetlerinin yürütüleceği amfiler, multidisipliner öğrenci laboratuvarları, fizyoloji ve anatomi öğrenci laboratuvarları ve mesleki beceri laboratuvarı Gülhane Külliyesi içerisinde yer almaktadır.

C.11.2. Sağlık Hizmetleri:

Fakültemiz hizmet binasında; Ağız, Diş ve Çene Cerrahisi, Ağız, Diş ve Çene Radyolojisi, Çocuk Diş Hekimliği, Endodonti, Ortodonti, Periodontoloji, Protetik Diş ve Restoratif Diş Tedavisi Anabilim Dalı Başkanlıkları marifeti ile üst seviyede teşhis ve tedavi hizmeti sunulmaktadır.

Birim Adı	Bölüm/Program Adı
Gülhane Diş Hekimliği Fakültesi	Diş Hekimliği
	Diş Hekimliği (İBA)
	Diş Hekimliği (MSBA)

Birim Adı	Bölüm/Program Adı	Yüksek Lisans		Uzmanlık Öğrencisi	Doktora
		Tezli (Evet/Hayır)	Tezsiz (Evet/Hayır)		
Gülhane Diş Hekimliği Fakültesi	Çocuk Diş Hekimliği AD	-	-	4	5
	Protetik Diş Tedavisi AD	-	-	5	9
	Ağız Diş Çene Cerrahisi AD	-	-	5	1
	Ortodonti AD	-	-	7	4
	Endodonti AD	-	-	5	5
	Restoratif Diş Tedavisi AD	-	-	9	-
	Ağız Diş Çene Radyolojisi AD	-	-	2	1
	Periodontoloji AD	-	-	4	1

Birim Adı	Ana Bölüm/Program	Çift Ana Dal Bölümü/Programı
Gülhane Diş Hekimliği Fakültesi	-	-

Birim Adı	Ana Bölüm/Program	Yan Dal Bölümü/Programı
Gülhane Diş Hekimliği Fakültesi	-	-

C.12. Öğrenci Sayıları

Birim Adı	Bölüm/Program Adı	1.Sınıf	2.Sınıf	Toplam
Gülhane Dış Hekimliği Fakültesi	-	-	-	-
Toplam		-	-	-

Birim Adı	Bölüm/Program Adı	1. Sınıf	2. Sınıf	3. Sınıf	4. Sınıf	5. Sınıf	6. Sınıf	Toplam
Gülhane Dış Hekimliği Fakültesi		109	84	94	64	45	-	396
Toplam		109	84	94	64	45	-	396

Birim Adı	Bölüm/Program Adı	Yüksek Lisans		Uzmanlık Öğrencisi	Doktora (Öğrenci Sayısı)	Toplam
		Tezli (Öğrenci Sayısı)	Tezsiz (Öğrenci Sayısı)			
Gülhane Dış Hekimliği Fakültesi	Gülhane Dış Hekimliği	-	-	41	26	67
Toplam			-		-	67

Birim Adı	Bölüm Adı	Sayı
Gülhane Dış Hekimliği Fakültesi	Dış Hekimliği	2
Toplam		2

Tablo-56 ÖSYM Tarafından Yerleştirilen ve Kayıt Yaptıran Öğrencilerin Bilgileri

Birim Adı	Bölüm Adı	Kontenjan	Doluluk Oranı (%)	Boş Kalan Kontenjan	En Üst Puan	En Alt Puan	Okul Birincisi Puanı
Gülhane Dış Hekimliği Fakültesi	Dış Hekimliği	82	%100	0	427,70374	424,15568	410,44984

Tablo-57 Misafir Askeri Personel Olarak Öğrenim Gören Yabancı Uyruklu Öğrencilerin Bilgileri

Birim Adı	Bölüm Adı	Geldiği Ülke	Öğrenci Sayısı	Toplam
Gülhane Dış Hekimliği Fakültesi	Dış hekimliği	-	-	-
Toplam				-

Tablo-58 Milli Savunma Bakanlığı (MSB) ve İçişleri Bakanlığı (İB) Namına Öğrenim Gören Öğrencilerin Bilgileri

Birim Adı	Bölüm Adı	MSB Adına Öğrenim Gören Öğrenci Sayısı	İB Adına Öğrenim Gören Öğrenci Sayısı	Toplam
Gülhane Dış Hekimliği Fakültesi	Dış Hekimliği	13	8	21
Toplam		13	8	21

Birim Adı	Bölüm Adı	Erasmus	Farabi	Diğer Değişim Protokolleri	Toplam
Gülhane Dış Hekimliği Fakültesi	Dış Hekimliği	-	-	4	4
Toplam		-	-	4	4

Birim Adı	Bölüm Adı	Erasmus	Farabi	Diğer Değişim Protokolleri	Toplam
Gülhane Dış Hekimliği Fakültesi	Dış Hekimliği	2	-	-	2
Toplam		2	-	-	2

Birim Adı	Bölüm Adı	Gelen Öğrenci Sayısı	Toplam
Gülhane Dış Hekimliği Fakültesi	Dış Hekimliği	41	41
Toplam		41	41

Birim Adı	Bölüm Adı	Gelen Öğrenci Sayısı	Toplam
Gülhane Dış Hekimliği Fakültesi	-	-	-
	-	-	-
	-	-	-
	-	-	-
Toplam		-	-

Birim Adı	Bölüm Adı	Çift Ana Dal Programına Katılan Öğrenci Sayısı	Yan Dal Programına Katılan Öğrenci Sayısı	Toplam
	-	-	-	-
	-	-	-	-
	-	-	-	-
	-	-	-	-
	-	-	-	-
	-	-	-	-
	-	-	-	-
	-	-	-	-
Toplam		-	-	-

Birim Adı	Bölüm Adı	Mezun Olan Öğrenci Sayısı	Yüksek Onur Derecesiyle Mezun Olan Öğrenci Sayısı	Onur Derecesiyle Mezun Olan Öğrenci Sayısı	Mezun Olan Öğrenci Sayısı/Son Sınıf Öğrenci Sayısı Oranı (%)
Gülhane Dış Hekimliği Fakültesi	-	-	-	-	-
	-	-	-	-	-
	-	-	-	-	-
	-	-	-	-	-
Toplam		-	-	-	-

Tablo-68 Lisansüstü Programların Mezun Öğrenci Bilgileri

Birim Adı	Bölüm Adı	Yüksek Lisans Programlarından Mezun Olan Öğrenci Sayısı		Doktora Programlarından Mezun Olan Öğrenci Sayısı	Toplam
		Tezli Yüksek Lisans	Tezsiz Yüksek Lisans		
Gülhane Dış Hekimliği Fakültesi	Dış Hekimliği	-	-	-	-
Toplam		-	-	-	-

Tablo-69 Yükseköğretim Programlarından Ayrılan Öğrenci Sayıları

Birim Adı	Bölüm Adı	Kendi İsteği ile Terk	Disiplin	Öğrenim Ücreti/ Katkı Payı Yatırmayarak	Azami Süre	Yatay/Dikey Geçiş	Diğer Sebepler	Toplam
Gülhane Dış Hekimliği Fakültesi	Dış Hekimliği	11	-	-	-	9	1	21
Toplam		11	-	-	-	9	1	21

Tablo-70 Yükseköğretim Programlarında Başarı Oranları

Birim Adı	Bölüm Adı	Başarılı Öğrenci Sayısı	Toplam Öğrenci Sayısı	Başarı Oranı (%)
Gülhane Dış Hekimliği Fakültesi	Dış Hekimliği	382	396	%96,46
Toplam		382	396	%96,46

C.13. Laboratuvar Hizmetleri

Her bir akademik birim sadece kendi birim faaliyet raporu için dolduracaktır. İdare Faaliyet Raporu düzeyinde bilgileri Strateji Geliştirme Daire Başkanlığı konsolide edecektir.

Tablo-74 Sağlık Alanındaki Laboratuvarlara İlişkin Bilgiler

Birim Adı	Laboratuvar Adı	Diğer Birimlerle Ortak Kullanım (Evet/Hayır)	Kullanım Amacı (Eğitim/Araştırma)	Kapasite (Eşzamanlı Kullanabilecek Kişi Sayısı)
Gülhane Diş Hekimliği Fakültesi	Ortodonti Laboratuvarı	Hayır	Eğitim ve Üretim	4

Tablo-75 Bilgisayar Laboratuvarlarına İlişkin Bilgiler

Birim Adı	Laboratuvar Adı	Diğer Birimlerle Ortak Kullanım (Evet/Hayır)	Bilgisayar Sayısı
	-	-	-
	-	-	-

C.14. Topluma Hizmet

Topluma hizmet kapsamında faaliyet gösteren Uygulama Araştırma Merkezleri bu alanda birimlerini kısaca tanıttacak; topluma hizmet kapsamında verdiği kurslar, yürüttüğü faaliyetler, verdiği hizmetler ile ilgili bilgileri "İdare Faaliyet Raporu"nda kullanılmak üzere Strateji Geliştirme Daire Başkanlığına gönderecektir.

Harcama birimleri ise verdikleri aslî hizmetlerin yanısıra topluma hizmet kapsamında yürüttükleri faaliyetleri bu kısımda bildireceklerdir.

Harcama Birimi/Uygulama Araştırma Merkezi	Faaliyetin/Kursun/Etkinliğin Adı	Sertifikalandırılmış Bir Kurs İse Katılımcı Sayısı	Başka Kurumlarla Yürütülen Bir Faaliyet/Etkinlik İse Paydaş Adı
Gülhane Diş Hekimliği Fakültesi	Diş Hekimleri İçin Temel Fotoğrafçılık İlk Adım" Semineri Pratik Eğitimi	33	
	TME Rahatsızlıkları Ve Tedavi Seçenekleri" Eğitimi	16	
	Laminate Veneer Restorasyonlarda Dijital Gülüş Tasarım Ve Analizi" Semineri Pratik Eğitimi	35	

C.15. Yönetim ve İç Kontrol Sistemi

Sağlık Bilimleri Üniversitesinin malî hizmet birimi olan Strateji Geliştirme Dairesi Başkanlığı, iç kontrol sisteminin kurulması, standartlarının uygulanması ve geliştirilmesi konularında çalışmalar yapmakta ve kısıtlı personeli ile sadece ön malî kontrol faaliyetini yürütmektedir.

İç kontrol sistemine bağlı olarak harcama birimlerinde süreç kontrolü yapılmaktadır. Süreç kontrolünde, her bir işlem daha öncül işlemlerin kontrolünü içerecek şekilde uygulanmaktadır. Malî işlemlerin yürütülmesinde görev alanlar, yapacakları işlemlerin öncül işlemlerini iç kontrol sistemi kapsamında kontrol ettiğinde harcama birimleri süreç kontrollerini bu alanda belirteceklerdir.

D. DİĞER HUSUSLAR

II. AMAÇ VE HEDEFLER

C. TEMEL POLİTİKALAR VE ÖNCELİKLER

Harcama birimleri temel politika ve önceliklerini bu alanda tanıttıklarıdır. Temel politika ve önceliklerin belirlenmesinde; faaliyet alanına göre değişiklikler de göz önünde bulundurulurken ülkemizin makro politika metinlerinden olan;

- 11. Kalkınma Planı
- Orta Vadeli Program
- Cumhurbaşkanlığı Programı
- Bilgi Toplumu Stratejisi ve Eki Eylem Planı
- Yükseköğretim Kurulu Başkanlığı Tarafından Hazırlanan “Türkiye’nin Yükseköğretim Stratejisi

Faydalanılmalı ve temel politika ve öncelikleri Üniversitemizin Stratejik Planında yer alan stratejik amaç ve hedeflerle uyumlu olmalıdır.

D. HARCAMA BİRİMİNİN AMAÇ VE HEDEFLERİ

Her bir harcama birimi Üniversitemiz web sitesinde yayımlanmış olan (http://www.sbu.edu.tr/FileFolder/Dosyalar/eb408a43/2020_3/saglikbilimleriuni20202024stratejikplan-ce2e49ac.pdf) “Sağlık Bilimleri Üniversitesi Stratejik Planı (2020-2024)”na göre belirlenmiş olan stratejik amaç ve hedeflere uygun olarak kendi stratejik amaç ve hedeflerini belirleyeceklerdir.

Harcama birimleri Stratejik Planın “Hedef Kartları” bölümünde stratejik amaç ve hedeflerden sorumlu birimleri görebilirler.

Amaçlar	Hedefler
Amaç 1.	Hedef 1.1.
	Hedef 1.2.
	Hedef 1.3.
Amaç 2.	Hedef 2.1.
	Hedef 2.2.
	Hedef 2.3.

III. FAALİYETLERE İLİŞKİN BİLGİ VE DEĞERLENDİRMELER

C. MALİ BİLGİLER

A.1. Bütçe Uygulama Sonuçları

A.1.1. Bütçe Giderleri

Harcama birimleri, bütçe giderlerine ilişkin Tablo-89’u Strateji Geliştirme Daire Başkanlığının kendilerine sağlayacağı verilerle dolduracaktır. İlgili veriler talep edilmeksizin resmî yazı ile gönderilecektir. Tablo-90 ve Tablo-91’i ise sadece Strateji Geliştirme Daire Başkanlığı dolduracaktır.

Tablo-89 202(.) Yılı Ödenek ve Yıl Sonu Gerçekleşmeleri (Ekonomik Sınıflandırma, TL)				
Tertip	Başlangıç Ödeneği	Toplam Ödenek	Toplam Harcama	Toplam Harcama/Toplam Ödenek (%)
Personel Giderleri	17.137.000,00	15.311.194,00	15.311.193,36	100,00%
Sosyal Güvenlik Kurumuna Devlet Primi Giderleri	1.691.000,00	2.017.335,00	2.017.334,05	100,00%
Mal ve Hizmet Alımları	8.000,00	72.116,90	64.741,41	89,77%
Cari Transferler	456.000,00	456.000,00	456.000,00	100,00%
Sermaye Giderleri	0,00	0,00	0,00	0,00%
Toplam	19.292.000,00	17.849.645,90	17.849.268,82	99,96%

A.1.2. Bütçe Gelirleri

Tablo-92 ve Tablo-93 sadece Strateji Geliştirme Daire Başkanlığı tarafından doldurulacaktır.

A.1.3. Yatırımlar

Tablo-94 sadece Strateji Geliştirme Daire Başkanlığı tarafından doldurulacaktır. Tablo-95, Tablo-96, Tablo-97, Tablo-98 ve Tablo-99 ise yatırımcı harcama birimleri ve sermaye gideri ödeneklerinden harcama yapan diğer harcama birimleri tarafından detay bilgileri ile doldurulacaktır.

A.1.4. Cari Nitelikte Yapılan Mal Alımları, Hizmet Alımları ve Yapım İşleri

Birimler 03.02 Tüketime Yönelik Mal ve Malzeme Alımları, 03.05 Hizmet Alımları; 03.07 Menkul Mal, Gayrimaddi Hak Alımı, Bakım ve Onarım Giderleri; 03.08 Gayrimenkul Mal Bakım ve Onarım Giderleri ekonomik kodlarından cari nitelikteki mal ve hizmet alımları ile yapım işlerini bu alanda bildireceklerdir.

Tablo-100 202(.) Yılı Bütçesiyle Cari Nitelikte 03.02, 03.05, 03.07, 03.08 Tertiplerinden Yapılan Mal ve Hizmet Alımları ile Yapım İşleri

Harcama Birimi	İşin Adı	İşin Türü (Mal Alımı, Hizmet Alımı, Yapım İş)	Alım Usulü (4734 Sayılı Kanunun İlgili Hükümleri)	Tutarı (TL, Net Ödenen)
Gülhane Dış hekimliği Fakültesi	30 Adet Soyunma Dolabı Alımı	Mal Alımı	4734/22-d	24.980,40
	48 Kalem Dış Sarf Malzeme Alımı(İçişleri Bakanlığı adına okuyan Dış Hekimi Öğrencisi için)	Mal Alımı	4734/22-d	2.354,40
	Sağlık Bilimleri Üniversitesi Gülhane Dış hekimliği Fakültesi 3 Kalem Öğrenci Seti Alımı	Mal Alımı	4734/22-d	23.302,08
Toplam				50.636,88

Not: 2021 yılı içerisinde 03.03. 20 bütçe kodundan (Yurt içi sürekli görev yolluğu) ödeneğinden **14.104,53 TL** ödeme gerçekleşmiştir.

A.6. Diğer Hususlar

D. PERFORMANS BİLGİLERİ

B.1. Faaliyet Bilgileri

Harcama birimleri bu bölümde birimleri tarafından düzenlenen toplantıları; akademisyenlerinin bilimsel yayınlarını, kitap-makale gibi diğer bilimsel yayınlarını, editörlük ve hakemlik bilgilerini kendi birim faaliyet raporları için kamuoyunun bilgisine sunacak; Üniversite düzeyinde İdare Faaliyet Raporu için toplulaştırılmış veriyi ise Strateji Geliştirme Daire Başkanlığı birim faaliyet raporlarından konsolide edecektir.

B.1.1. Biriminiz Tarafından Düzenlenen Toplantılar

Birim Adı	Toplantı Alt Türü	Ulusal	Uluslararası	Toplam
	Çalıştay			
	Seminer	25		25
	Konferans			
	Kongre			
	Panel			
	Sempozyum			
	Toplantı	15		15
	Toplantı	40		40

B.1.2. Bilimsel Yayınlarla İlgili Bilgiler

Birim Adı	SCI, SCI Expanded, SSCI, AHCI Kapsamındaki Yayınlar	SCI, SCI Expanded, SSCI, AHCI Kapsamına Girmeyen	Toplam
Gülhane Dış Hekimliği Fakültesi	22	27	49
Toplam	22	27	49

Birim Adı	Kitap	Kitap Bölümü (Çok Yazarlı Kitap)	Makale	Diğer	Toplam
Gülhane Dış Hekimliği Fakültesi		15	1	1	17
Toplam		15	1	1	17

Birim Adı	Editörlük Yapan Kişi Sayısı	Editörlüğü Yapılan Dergi Sayısı	Editörlüğü Yapılan Kitap Sayısı	Toplam
Gülhane Dış Hekimliği Fakültesi		1		1
Toplam		1		1

Birim Adı	Hakemlik Yapan Kişi Sayısı	Hakemlik Yapılan Makale Sayısı	Hakemliği Yapılan Dergi Sayısı	Toplam
Gülhane Dış Hekimliği Fakültesi	18	44	31	93
Toplam	18	44	31	93

IV. KURUMSAL KABİLİYET VE KAPASİTENİN DEĞERLENDİRİLMESİ

H. ÜSTÜNLÜKLER

Eğitim-Öğretim;

- 1- Fakültemizde 2018 yılında hizmete alınan ve Türkiyede çok az örneğine rastlanan “Fantom Simülasyon Laboratuvarı, Öğrenci Klinik Laboratuvarı ile eğitimin veriliyor olması.
- 2- Güçlü Öğretim Üyesi kadromuz ile eğitim hizmetlerimiz.
- 3- Teknoloji, Kütüphane, Bilgiye kolay ulaşım, Yurt imkanları, Sosyal ve spor alanları ile Ulaşım imkanları.
- 4- Eğitim Öğretim, Teknoloji alt yapısı, üst düzey Sağlık ve Tedavi Hizmeti verebiliyor olması.
- 5.Üniversite BAP projelerinde destek oranını yüksekliği nedeniyle alt yapı ve araştırma projelerinde imkanların yüksek olması.
6. Projesi onaylanmış yeni alınacak cihazla Türkiye de ilk defa sanal modeller üzerinde diş dokusunun sertliğini hissederek öğrenmeyi sağlayacağımız robotların kullanımının sağlanması,
7. Üniversitemiz bilimsel araştırma projeleri tarafından desteklenen projeye Restoratif Diş Tedavisi Anabilim Dalı kliniğine CAD-CAM cihazı kazandırılarak araştırma görevlilerimizin estetik diş hekimliği alanında üst düzey eğitim almaları,
8. 2020 yılı içerisinde BAP projesiyle fakültemize kazandırılan 3D yazıcı ile Ortodonti Anabilim Dalı son teknoloji tedavi modeli olan plaklarla ortodontik tedavi uygulamasına başlanması,
9. Ağız içi mikroskobu ile Endodonti Kliniğimizde çalışan öğretim elemanlarımız ileri endodontik tedaviler yapabilmektedir. Ayrıca ağız içi ultrason cihazı ile de Ağız diş çene radyoloji kliniğimizde çalışan öğretim elemanlarımız teşhis ve tedavi planlamasında bu son teknolojiden yararlanarak doğru ve sağlıklı tedavi planlaması yapabilmektedirler.

Araştırma-Geliştirme;

- 1- Üniversitemiz bünyesinde mevcut bir çok laboratuvarı ortak kullanabiliyor olmamız,
- 2- AR-GE hizmetlerine ayrılan zamanın yeterli düzeyde olması,
- 3- Teknolojiye ve bilgiye kolay ulaşım,
- 4- AR-GE laboratuvar imkanlarımızı eğitim öğretim hizmetlerimizde kullanılabiliyor olmamız.
5. BAP projelerinde desteğin yüksek olması
- 6.METUM araştırma merkezinden yararlanılması

I. ZAYIFLIKLAR

1. Fakültemize ait bir Eğitim Öğretim binamızın bulunmaması,
- 2- Alanında yetişmiş idari personel ve ofis imkanlarının eksikliği.

J. DEĞERLENDİRME

Yeni ve modern bir hizmet binasına kavuşarak; güçlü akademik kadromuz, teknolojik alt yapımız, AR-GE imkanlarımız, modern kütüphanemiz, yurt imkanlarımız, zengin sosyal ve spor alanlarımız ile büyük bir fırsat yakalayabiliriz.

V. ÖNERİ VE TEDBİRLER

Fakültemize ait Eğitim-Öğretim hizmet binamızın yapılmasına yönelik kampüs alanı içerisinde Sağlık Bakanlığı'na bağlı binalarda proje çalışmaları yürütülmüş ve bu arada mali destek için Cumhurbaşkanlığı ile yazışmalar sonrası Hazine ve Maliye Bakanlığı'ndan bütçe tertibi sağlanmıştır. 2021 yılı içerisinde en az 8 bin m²'lik bir eğitim ve hizmet binası tadilatına başlanmış ve inşaat çalışmaları hızla devam etmektedir.

Yeni hizmet binamızın tadilatının bitmesine müteakip yanı başına ilave bir ek hizmet binası planlanmaktadır. Gerçekleşmesi halinde eğitim-öğretim ve sağlık hizmetinin daha nitelikli ve üst seviyeye çıkacağı düşünülmektedir.

COVID-19 Pandemisi dolayısıyla Enfeksiyon kontrol önlemleri göz önünde bulundurularak Fakülte binamız içerisinde lisans öğrencileri, uzmanlık ve doktora öğrencilerinin daha verimli öğretim-öğretim hizmeti alabilmelerini sağlamak amacıyla çeşitli alt yapı ve restorasyon çalışmaları 2020 yılı içerisinde olduğu gibi 2021 yılında da yapılmaya devam edilmiştir.

VI. EKLER

Gülhane Dış Hekimliği Fakültesi Harcama Yetkilisinin İç Kontrol Güvence Beyanı
(1 Sayfa)

Birim faaliyet raporlarında kullanılacak olan “**Harcama Yetkilisinin İç Kontrol Güvence Beyanı**” alttaki gibidir.

İÇ KONTROL GÜVENCE BEYANI

Harcama yetkilisi olarak görev ve yetkilerim çerçevesinde;

Harcama birimimizce gerçekleştirilen iş ve işlemlerin idarenin amaç ve hedeflerine, iyi malî yönetim ilkelerine, kontrol düzenlemelerine ve mevzuata uygun bir şekilde gerçekleştirildiğini, birimimize bütçe ile tahsis edilmiş kaynakların planlanmış amaçlar doğrultusunda etkili, ekonomik ve verimli bir şekilde kullanıldığını, birimimizde iç kontrol sisteminin yeterli ve makul güvenceyi sağladığını bildiririm.

Bu güvence, harcama yetkilisi olarak sahip olduğum bilgi ve değerlendirmeler, yönetim bilgi sistemleri, iç kontrol sistemi değerlendirme raporları, izleme ve değerlendirme raporları ile denetim raporlarına dayanmaktadır.

Bu raporda yer alan bilgilerin güvenilir, tam ve doğru olduğunu beyan ederim.

Prof.Dr.Serpil KARAOĞLANOĞLU

Gülhane Diş Hekimliği Fakültesi
Dekanı
Ankara/Ocak 2022