



SAĐLIK BİLİMLERİ ÜNİVERSİTESİ

**GÜLHANE DIŐ HEKİMLİĐİ
FAKÜLTESİ**

2022 YILI
BİRİM FAALİYET RAPORU

Ocak 2023
Ankara

İÇİNDEKİLER

YÖNETİCİ ÖZETİ

I. GENEL BİLGİLER

A. MİSYON, VİZYON, TEMEL DEĞERLER VE ÖZEL HEDEFLER

B. YETKİ, GÖREV VE SORUMLULUKLAR

C. HARCAMA BİRİMİNE İLİŞKİN BİLGİLER

- C.1. Fiziksel Yapısı
- C.2. Teşkilat Yapısı
- C.3. Teknoloji ve Bilişim Altyapısı
- C.4. İnsan Kaynakları
- C.5. Sunulan Hizmetler
- C.6. Yönetim ve İç Kontrol Sistemi

D. DİĞER HUSUSLAR

B. AMAÇ VE HEDEFLER

A. TEMEL POLİTİKALAR VE ÖNCELİKLER

B. HARCAMA BİRİMİNİN AMAÇ VE HEDEFLERİ

C. DİĞER HUSUSLAR

C. FAALİYETLERE İLİŞKİN BİLGİ VE DEĞERLENDİRMELER

A. MALİ BİLGİLER

- A.1. Bütçe Uygulama Sonuçları
- A.2. Temel Mali Tablolara İlişkin Açıklamalar
- A.3. Mali Denetim Sonuçları
- A.4. Diğer Hususlar

B. PERFORMANS BİLGİLERİ

- B.1. Program, Alt Program, Faaliyet Bilgileri
- B.2. Performans Sonuçlarının Deęerlendirilmesi
- B.3. Stratejik Plan Deęerlendirme Tabloları
- B.4. Performans Bilgi Sisteminin Deęerlendirilmesi
- B.5. Diğer Husular

D. KURUMSAL KABİLİYET VE KAPASİTENİN DEĞERLENDİRİLMESİ

A. ÜSTÜNLÜKLER

B. ZAYIFLIKLAR

C. DEĞERLENDİRME

E. ÖNERİ VE TEDBİRLER

F. EKLER

YÖNETİCİ ÖZETİ

SUNUŞ

Sağlık Bilimleri Üniversitesi Gülhane Diş Hekimliği Fakültesi kurulduğu günden itibaren bilimsel açıdan öncü ve referans gösterilen bir fakülte olmak yönünde ilerlemektedir.

Fakültemiz alanlarında son derece iyi yetişmiş, tecrübeli öğretim kadrosuyla modern teknoloji ve bilgiler ışığında, üreten, araştıran, özgüveni yüksek, iletişim ve empati yetenekleri gelişmiş, etik değerleri benimsemiş, aydın ve vatansever, geleceğe yön veren diş hekimleri yetiştirmeyi amaç edinmiştir.



Fakültemizin Klinik ve Temel Bilim-Anabilim Dalları, Sağlık Bilimleri Üniversitesi Gülhane Külliyesi içinde bulunmaktadır. Öğrencilerin eğitim ve öğretim faaliyetlerini yürüteceği amfiler, multi-disipliner öğrenci laboratuvarları, mesleki beceri laboratuvarları, tanı ve tedavi işlemlerini son derece modern imkanlarla, hasta hakları ve etik hususlara dikkat ederek sunduğumuz hastanemiz de aynı Külliye içinde yer almaktadır.

Diş hekimliği eğitimi, araştırma ve uygulamalarında toplumsal sorumluluk bilinciyle sürekli gelişim ve değişim sağlayan mezunları ile ulusal ve uluslararası düzeyde lider ve kabul gören bir kurum olmak yolunda ilerlemekteyiz.

Prof.Dr. Serpil KARAOĞLANOĞLU
Gülhane Diş Hekimliği Fakültesi
Dekani

I. GENEL BİLGİLER

A. MİSYON, VİZYON, TEMEL DEĞERLER ve ÖZEL HEDEFLER

A1. MİSYON

Sağlık Bilimleri Üniversitesi Gülhane Diş Hekimliği Fakültesi olarak misyonumuz; Bilimsel esasları temel alarak nitelikli eğitim-öğretim faaliyetleri yürütmek,

Akademik alanda yaptıkları çalışmalarla ulusal ve uluslararası bilimsel literatüre katkıda bulunan saygın akademisyenler yetiştirmek,

Diş hekimliğinde tanı ve hasta tedavi hizmetlerini hasta memnuniyeti hedef alınarak hasta hakları ve etik ilkelere saygılı ve nitelikli şekilde vermek,

Diş hekimliği alanındaki yenilikleri takip eden,

Mesleki bilgi ve becerilerini tam anlamıyla kullanabilen diş hekimleri yetiştirmek ve alanında öncü ve referans gösterilen bir Diş Hekimliği Fakültesi olmaktır.

A2. VİZYON

Lisans ve lisansüstü eğitimi ile mesleki bilgi, beceri ve modern diş hekimliği teknolojisini kullanma açısından tam donanımlı, analitik düşünce yeteneğine sahip,

Ulusal ve evrensel sorunlara duyarlı, yenilikçi, bilgiye ulaşmayı, kullanmayı ve paylaşmayı öğrenmiş, multi-disipliner yaklaşım gösterebilen ve etik değerlere saygılı diş hekimleri yetiştirmek.

- Ulusal ve uluslararası düzeyde kabul gören özgün araştırmalar yaparak bilime katkıda bulunan akademisyenler yetiştirmek
- Hasta, öğrenci ve çalışan memnuniyetini üst düzeyde tutmak
- Toplumun ağız-diş sağlığını korumak ve tedavi etmek için kullanılabilen yeni geliştirilmiş cihaz ve yöntemlerin uygulandığı, alanında öncü ve kaliteli bir Diş Hekimliği Fakültesi olmak.

A3. TEMEL DEĞERLER

- Doğruluk ve Güvenilirlik
- Özgür Düşünce
- Bilimsel, Evrensellik ve Etik Değere Bağlılık
- Katılımcılık, Yenilikçilik ve Mükemmellik
- Şeffaflık ve Sosyal Sorumluluk

B. YETKİ, GÖREV VE SORUMLULUKLAR

B.1. Harcama Biriminin Yönetimi

B.1.1. Harcama Biriminin Akademik ve İdari Yönetimi

B.1.1.2. Fakülte Yönetimi

a. Dekan

2547 sayılı Yükseköğretim Kanununun 16. maddesine göre:

➤ Atanması:

- Fakültenin ve birimlerinin temsilcisi olan dekan, rektörün önereceği, üniversite içinden veya dışından üç profesör arasından Yükseköğretim Kurulunca üç yıl süre ile seçilir ve normal usul ile atanır. Süresi biten dekan yeniden atanabilir.
- Dekan kendisine çalışmalarında yardımcı olmak üzere fakültenin aylıklı öğretim üyeleri arasından en çok iki kişiyi dekan yardımcısı olarak seçer.
- Dekan yardımcıları, dekanca en çok üç yıl için atanır. Dekana, görevi başında olmadığı zaman yardımcılarından biri vekalet eder. Göreve vekalet altı aydan fazla sürerse yeni bir dekan atanır. ➤ Görev, yetki ve sorumlulukları:
- Fakülte kurullarına başkanlık etmek, fakülte kurullarının kararlarını uygulamak ve fakülte birimleri arasında düzenli çalışmayı sağlamak,
- Her öğretim yılı sonunda ve istendiğinde fakültenin genel durumu ve işleyişi hakkında rektöre rapor vermek,
- Fakültenin ödenek ve kadro ihtiyaçlarını gerekçesi ile birlikte rektörlüğe bildirmek, fakülte bütçesi ile ilgili öneriyi fakülte yönetim kurulunun da görüşünü aldıktan sonra rektörlüğe sunmak,
- Fakültenin birimleri ve her düzeydeki personeli üzerinde genel gözetim ve denetim görevini yapmak, • Fakültenin ve bağlı birimlerinin öğretim kapasitesinin rasyonel bir şekilde kullanılmasında ve geliştirilmesinde gerektiği zaman güvenlik önlemlerinin alınmasında, öğrencilere gerekli sosyal hizmetlerin sağlanmasında, eğitim-öğretim, bilimsel araştırma ve yayın faaliyetlerinin düzenli bir şekilde yürütülmesinde, bütün faaliyetlerin gözetim ve denetiminin yapılmasında, takip ve kontrol edilmesinde ve sonuçlarının alınmasında rektöre karşı birinci derecede sorumludur.

b. Fakülte Kurulu

2547 sayılı Yükseköğretim Kanununun 17. maddesine göre:

➤ Kuruluş ve İşleyişi:

- Fakülte kurulu, dekanın başkanlığında fakülteye bağlı bölümlerin başkanları ile varsa fakülteye bağlı enstitü ve yüksekokul müdürlerinden ve üç yıl için fakültedeki profesörlerin kendi aralarından seçecekleri üç, doçentlerin kendi aralarından seçecekleri iki, doktor öğretim üyelerinin kendi aralarından seçecekleri bir öğretim üyesinden oluşur.
- Fakülte kurulu normal olarak her yarı yıl başında ve sonunda toplanır.

c. Fakülte Yönetim Kurulu;

2547 sayılı Yükseköğretim Kanununun 18. maddesine göre:

➤ Kuruluş ve İşleyişi:

- Fakülte yönetim kurulu, dekanın başkanlığında fakülte kurulunun üç yıl için seçeceği üç profesör, iki doçent ve bir doktor öğretim üyesinden oluşur.
- Fakülte yönetim kurulu dekanın çağırısı üzerine toplanır.
- Yönetim kurulu gerekli gördüğü hallerde geçici çalışma grupları, eğitim-öğretim koordinatörlükleri kurabilir ve bunların görevlerini düzenler.

➤ Görevleri:

- Fakülte kurulunun kararları ile tespit ettiği esasların uygulanmasında dekana yardım etmek,
- Fakültenin eğitim-öğretim, plan ve programları ile takvimin uygulanmasını sağlamak,
- Fakültenin yatırım, program ve bütçe tasarısını hazırlamak,
- Dekanın fakülte yönetimi ile ilgili getireceği bütün işlerde karar almak,
- Öğrencilerin kabulü, ders intibakları ve çıkarılmaları ile eğitim-öğretim ve sınavlara ait işlemleri hakkında karar vermektir.

d. Fakülte Kurulları ve Komisyonları

- Akademik Teşvik ve Başvuru Komisyonu
- Eğitim-Öğretim Komisyonu
- Ek Ödemem Dağıtım İnceleme ve Değerlendirme Komisyonu
- Kalite Değerlendirme Komisyonu
- Öz Değerlendirme ve Akreditasyon Komisyonu
- Yabancı Uyruklu Öğrenci Sınavı (YÖS) Komisyonu
- Yatay Geçiş, Muafiyet ve İntibak Komisyonu

e. Koordinatörlükler ve Diğer Birimler

- Erasmus Koordinatörlüğü
- Fakülte Kalite Koordinatörü
- Farabi Koordinatörlüğü
- İş Saęlığı ve Güvenlięi Koordinatörlüğü
- Mevlana Koordinatörlüğü
- Stratejik Plan Hazırlama Ekibi
- Web Sorumlusu
- Eğitim Koordinatörlüğü Sorumlu Öğretim Üyeleri

f. Dekan Yardımcılıkları

g. Fakülte İdari Birimleri

- Fakülte Sekreteri
- Mali İşler Birimi
- Öğrenci İşleri Birimi
- Personel İşleri Birimi
- Yazı İşleri Birimi

h. Dekan Sekreteri

B.1.2. Harcama Biriminin Mali Yönetimi

- Harcama Yetkilisi
- Gerçekleştirme Görevlileri
- Taşınır Kayıt Yetkilisi
- Taşınır Kontrol Yetkilisi

HARCAMA BİRİMİNE İLİŞKİN BİLGİLER

Harcama Biriminin Tarihçesi ve Tanıtımı



Gülhane Askeri Tıp Akademisi Diş Servisi 1946 yılında Genel Kurmay Başkanlığı ve Milli Savunma Bakanlığı'nca Odontoloji (Diş) Enstitüsü olarak kurulmuştur. 17 Kasım 1983 tarihinde çıkan GATA kanunu ile birlikte, Sağlık Bilimleri Enstitüsü kurulmuş ve Odontoloji Enstitüsü'nün bu birime bağlı Diş Hekimliği Bilimleri Merkezi olarak akademik düzenlemesi yeniden yapılmıştır. Diş Hekimliği Bilimleri Merkezi Başkanlığınca lisansüstü düzeyde doktora eğitimleri ile diş hekimliğinde uzmanlık eğitimleri yürütülmüştür.

Sağlık Bilimleri Üniversitesi Gülhane Diş Hekimliği Fakültesi 6.02.2017 tarih ve 2017/9889 sayılı Bakanlar Kurulu kararı ile kurulmuş, 2017-2018 Eğitim Öğretim yılında ilk lisans öğrencilerini alarak eğitim-öğretime başlamıştır. Yüksek Öğretim Kurulu Başkanlığı onayı ile "Gülhane Diş Hekimliği Sağlık Uygulama ve Araştırma Merkezi'nin" kuruluşu 18/06/2018 tarihinde onaylanmış, SUAM yönetmeliği ise 20/03/2019 tarihinde yayımlanmıştır. Sosyal Güvenlik Kurumu Genel Sağlık Sigortası ile 30/07/2019 tarihinde "Sağlık Bilimleri Üniversitesi Gülhane Diş hekimliği Sağlık Uygulama ve Araştırma Merkezi Sağlık Hizmetleri Protokolü" imzalanmış ve Fakültemiz Sosyal Güvenlik Sigortası bulunan hastalara sağlık hizmeti vermeye başlamıştır.

Öğrencilerimiz, teorik ve uygulama derslerini Sağlık Bilimleri Üniversitesi Gülhane Külliyesi içerisinde bulunan dersliklerde ve laboratuvarlarda, klinik stajlarını ise yine aynı kampüste bulunan son derece modern imkânlarla sahip Gülhane Diş Hekimliği Sağlık Uygulama Araştırma Merkezi'nde sürdürmektedir.

C.1. Fiziksel Yapı

C.1.1. Taşınmazlar

C.1.1.1. Kapalı Alan Bilgileri

Tablo-1 Kapalı Alan Bilgileri			
Birim Adı	Mülkiyet Biçimi (Tahsis/Kira/Ortak Kullanım)	Kapalı Alan (m ²)	Toplam Alan (m ²)
Gülhane Dış Hekimliği Fakültesi	Tahsis	4.182	4.182
	Toplam	4.182	4.182

Gülhane Dış hekimliği Fakültesi Hizmet Binası



Birim Adı	Hizmet Türleri					Diğer (İdari, Depo, Tesis) (m ²)	Toplam (m ²)
	Eğitim (m ²)	Sağlık (m ²)	Barınma (m ²)	Beslenme (m ²)	Kültür (m ²)		
Gülhane Dış Hekimliği Fakültesi	100	3.200				882	4.182
Toplam	100	3.200				882	4.182

Fantom Simülasyon ve Eğitim Laboratuvarları





C.1.1.2 Eğitim Alanları

Yapı İşleri ve Teknik Daire Başkanlığı tarafından Üniversite geneli için, her bir harcama birimi ise kendi birimleri için dolduracaktır. Harcama birimlerinin diğer birimler ile ortak olarak kullandığı eğitim alanları varsa belirtilecektir.

Tablo-3 Kapasite ve Tür Bilgilerine Göre Eğitim Alanları							
Tür	Kapasite (Kişi Sayısı)						
	Ortak Kullanım (Evet/Hayır)	0-50	51-75	76-100	101-150	151-250	Toplam
Amfi	-	-	-	-	-	-	-
Sınıf	-	-	-	-	-	-	-
Laboratuvar	Hayır	1					1
Bilgisayar Laboratuvarı	-	-	-	-	-	-	-
Toplam							1

Not: Ortodonti laboratuvarı

Tablo-4 Sağlık Alanındaki Laboratuvarlara İlişkin Bilgiler				
Birim Adı	Birim Adı Laboratuvar	Diğer Birimlerle Ortak Kullanım (Evet/Hayır)	Kullanım Amacı (Eğitim/Araştırma)	Kapasite (Eşzamanlı Kullanabilecek Kişi Sayısı)
Gülhane Diş Hekimliği Fakültesi	Ortodonti Laboratuvarı	Hayır	Eğitim/Tedavi	3
			Toplam	3

C.1.1.3. Toplantı ve Konferans Salonları

Yapı İşleri ve Teknik Daire Başkanlığı kendi birim faaliyet raporunda Üniversite genelinde; her bir harcama birimi ise birim faaliyet raporlarında birimlerine ait bağımsız toplantı ve konferans salonları için doldurulacaktır.

Yapı İşleri ve Teknik Daire Başkanlığı tüm harcama birimlerine toplantı ve konferans salonu kapasite bilgilerini verecektir.

Birim Adı	Salon Adı	Toplantı Salonu		Konferans Salonu	
		Kapasite (Kişi Sayısı)	Kapalı Alanı (m ²)	Kapasite (Kişi Sayısı)	Kapalı Alanı (m ²)
Gülhane Dış Hekimliği Fakültesi		50	40	-	-
Toplam		50	40	-	-

Not: Söz konusu Dekanlık katındaki toplantı salonumuz Fakültemize tahsisli 4.182 m² içerisine dahil bir alandır.

C.1.1.4. İdari Alanlar

Yapı İşleri ve Teknik Daire Başkanlığı kendi birim faaliyet raporunda Üniversite genelinde; her bir harcama birimi ise birim faaliyet raporlarında birimlerine ait bağımsız toplantı ve konferans salonları için doldurulacaktır.

Yapı İşleri ve Teknik Daire Başkanlığı tüm harcama birimlerine toplantı ve konferans salonu kapasite bilgilerini verecektir.

Hizmet Türü (Akademik/İdari)	Oda Sayısı	Kapasite (Kişi Sayısı)	Alan (m ²)
Akademik	60	93	685
İdari	6	9	70
Toplam	66	102	755

C.1.1.5. Ambar, Arşiv ve Diğer Alanlar

Yapı İşleri ve Teknik Daire Başkanlığı kendi birim faaliyet raporunda Üniversite genelinde; her bir harcama birimi birim faaliyet raporlarında birimlerine ait bağımsız toplantı ve konferans salonları için doldurulacaktır.

Yapı İşleri ve Teknik Daire Başkanlığı tüm harcama birimlerine toplantı ve konferans salonu kapasite bilgilerini verecektir.

Kullanım Türü	Adet	Kapalı Alan (m ²)
Depo	2	60
Arşiv		-
Sera		-
Atölye		-
Diğer Alanlar		200
Toplam		260

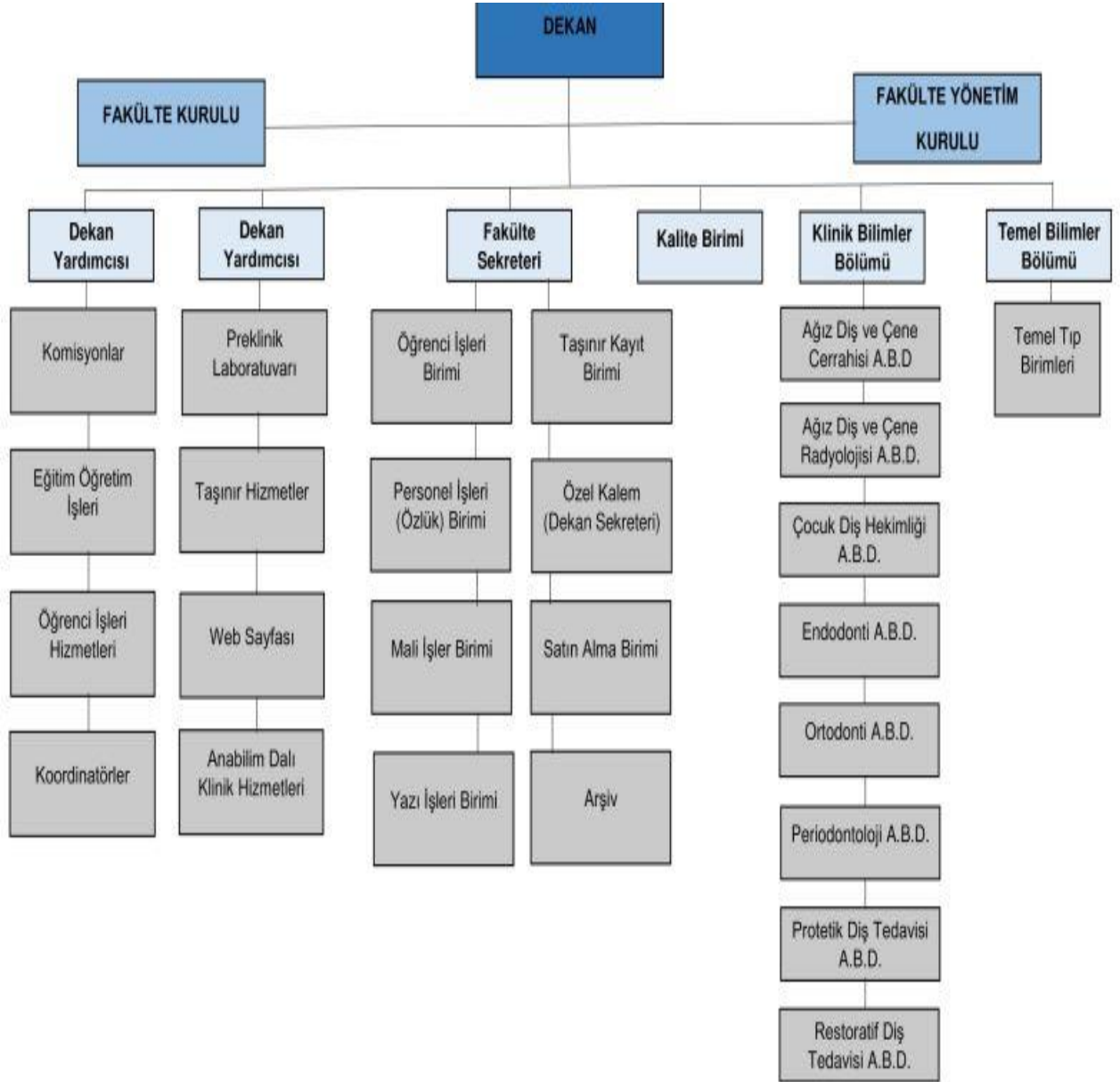
C.1.2. Dayanıklı Taşınımlar

Her bir harcama birimi tarafından dayanıklı taşınımlardan 253 Tesis, Makine ve Cihazlar ve 255 Demirbaşlar için ikili düzeyde doldurulacaktır.

Harcama birimlerinin verilerini Strateji Geliştirme Daire Başkanlığı sağlayacak olup; harcama birimleri verilerinin doğruluğunu Taşınır Kayıt ve Yönetim Sisteminden sağlayacaklardır.

Hesap Kodu (2'li Düzey)	Hesap Adı	Ölçü Birimi (TL)	Borç Kalanı (TL)
253.02	Makineler ve Aletler	4.142.423,07	
255.02	Büro Makineler	5.277.377,80	
	Toplam	9.419.800,87	

C.2. Teşkilat Yapısı



C.3. Teknoloji ve Bilişim Altyapısı

C.3.1. Yazılımlar

Bilgi İşlem Daire Başkanlığı kendi birim faaliyet raporu için Üniversite genelinde kullanılan tüm yazılımları; tüm harcama birimleri ise birimlerinde kullandıkları yazılımları kendi birim faaliyet raporları için dolduracaktır.

Tablo-9 Yazılımlar			
Birim Adı	Yazılım Adı	Kullanım Amacı	Menşei (Yerli/Yabancı)
Gülhane Diş Hekimliği Fakültesi	SBÜ Altyapılı Yazılımlar (EBYS,ÖBYS,ÖBS,AKBYS vb.)	Resmi Yazışmalarda	Yerli
	-	-	-

C.3.2. Donanımlar

Bilgi İşlem Daire Başkanlığı kendi birim faaliyet raporu için Üniversite genelinde kullanılan tüm donanımları; tüm harcama birimleri ise birimlerinde kullandıkları donanımları kendi birim faaliyet raporları için dolduracaktır.

Tablo-10 Yazılımlar		
Birim Adı	Bilgisayar Türü	Adet
Gülhane Diş Hekimliği Fakültesi	Masaüstü	221
	Laptop	1
Toplam		223

C.3.3 Diğer Donanım Unsurları

Tablo-11 Diğer Donanım Unsurları		
Birim Adı	Donanım Adı	Adet
Gülhane Diş Hekimliği Fakültesi	Projeksiyon	7
	Tepegöz	
	Barkod Okuyucu	3
	Barkod Yazıcı	
	Kimlik Baskı Makinesi	
	Optik Okuyucu	1
	Lazer Yazıcı	72
	Fotokopi Makinesi	3
	Faks	
	Fotoğraf Makinesi	
	Kameralar	
	Kamera Kayıt Cihazı	
	Televizyonlar	32
	Tarayıcılar	
	Müzik Setleri	
	DVD-ROM	
	Ses Sistemi	1
	Omurga Switch	
	Kenar Switch	
	İş İstasyonu	
	Harici Depolama	
	Firewall	
	Wireless Router	
	Sunucu (server)	
	Akıllı Tahta	
	Monitör	95
	Sabit Telefon	55
	Santral	
	Veri Depolama Ünitesi	
	Parmak İzi Okuyucu	
	Kart Okuyucu Turnike	
	Baskı Makinesi	
	İnternet Erişim Cihazı	
Video Konferans Cihazı		
Sunucu (Server)	1	

C.4. İnsan Kaynakları

- Personel Daire Başkanlığı tarafından kendi birim faaliyet raporunda tüm Üniversite geneli için (**tüm harcama birimleri ayrı ayrı satırlarda gösterilerek**) doldurulacaktır. Kamu Hastaneleri ile yapılan protokollerle kadroları Üniversitemizde olan Sağlık Uygulama ve Araştırma Merkezi (SUAM) akademisyenlerin durumu özellik arz ettiğinden Tablo-24 sadece Personel Daire Başkanlığı tarafından doldurulacaktır.
- Her bir harcama birimi ise birim faaliyet raporunda kendi birimleri için dolduracaktır. Birimler personel verilerini Personel Bilgi Yönetim Sisteminden (PBYS) alacaklardır.
- Personel bilgilerindeki değişikliği göstermesi açısından faaliyet yılı (202.(n)) önceki dönem ile kıyaslanarak ilgili tablolar doldurulacaktır.

Tablo-12 İstihdam Türlerine Göre Personelin Genel Durumu (Sayı)*		
İstihdam Türü	202.(n-1) Yılı	202. (n Yılı)
Akademik Personel	93	103
İdari Personel (657 4-A)	2	17
Sözleşmeli İdari Personel (657 4-B)	0	0
İşçiler (657 4-E)	0	5
Toplam	95	125

**Tablo-12'deki verilerin istatistikî veri tutarlılığının sağlanabilmesi için devam eden personel istatistiklerindeki toplam tutarlarla çelişmemesi gerekmektedir.*

Personel Daire Başkanlığı bu tabloda bir istisna olarak tüm Üniversite düzeyinde birleştirilmiş veriyi sağlayacaktır. Tüm diğer harcama birimleri ise birimleri itibariyle verileri dolduracaktır.

- **C.4.1. Akademik Personel**
- Personel Daire Başkanlığı tarafından kendi birim faaliyet raporunda tüm Üniversite geneli için (**tüm harcama birimleri ayrı ayrı satırlarda gösterilerek**) doldurulacaktır. Ancak Kamu Hastaneleri ile protokol yapılarak afilyasyon sağlanmış hastaneler birer harcama birimi olmadığından, ilgili kadro bilgileri ait olduğu harcama biriminde gösterilecektir.
- Her bir harcama birimi ise birim faaliyet raporunda kendi birimleri için dolduracaktır.

Tablo-13 Kadro Doluluk Oranları ve İstihdam Türüne Göre Akademik Personel Bilgileri											
Birim Adı	Unvan	Dolu/Boş Kadro Bilgileri (Sayı)						Tam Zamanlı/Kısmî Zamanlı İstihdam Türüne Göre (Sayı)			
		Dolu Kadro		Boş Kadro		Toplam Kadro		Tam Zamanlı		Kısmî Zamanlı	
		202.(n-1)	202.(n)	202.(n-1)	202.(n)	202.(n-1)	202.(n)	202.(n-1)	202.(n)	202.(n-1)	202.(n)
Gülhane Diş Hekimliği Fakültesi	Profesör		10				10		10		
	Doçent		8				8		8		
	Doktor Öğretim Üyesi		20				20		20		
	Öğretim Görevlisi										
	Araştırma Görevlisi		65				65		65		
	Profesör										
	Doçent										
	Doktor Öğretim Üyesi										
	Öğretim Görevlisi										
	Araştırma Görevlisi										
	Toplam		103				103		103		

Tablo-14 Türlerine Göre Akademik Kadro Dağılımı (Sayı)																																				
Birim Adı	Profesör						Doçent						Doktor Öğretim Üyesi						Öğretim Görevlisi						Araştırma Görevlisi						Toplam					
	202.(n-1)			202.(n)			202.(n-1)			202.(n)			202.(n-1)			202.(n)			202.(n-1)			202.(n)			202.(n-1)			202.(n)								
	K	E	T	K	E	T	K	E	T	K	E	T	K	E	T	K	E	T	K	E	T	K	E	T	K	E	T	K	E	T	K	E	T			
Gülhane Dış Hekimliği Fakültesi	5	5	10	5	5	10	1	3	4	4	4	8	10	6	16	12	8	20	-	-	-	-	-	-	45	18	63	46	19	65	61	32	93	67	36	103
Toplam	5	5	10	5	5	10				4	4	8				12	8	20							45	18	63	46	19	65	61	32	93	67	36	103

Tablo-15 2547 Sayılı Kanununun 34. Maddesine Göre Görevlendirilen Sözleşmeli Yabancı Uyruklu Akademisyen Personel Bilgileri (Sayı)			
Ünvân	Uyruğu	Çalıştığı Birim Adı	Akademik Personel Sayısı
-	-	-	-
		Toplam	-

Tablo-16 2547 Sayılı Kanununun 35. Maddesi Gereğince Başka Üniversitelerde Görevlendirilenler (Sayı)	
	Sayı
Yüksek Lisans Öğrenci Sayısı	-
Doktora Öğrenci Sayısı	-
Toplam	-

Tablo-17 2547 Sayılı Kanununun 38. Maddesi Gereğince Diğer Kurumlarda Görevlendirilenler		
Ünvân	Çalıştığı Birim	Görevlendirildiği Kurum
-	-	-

Tablo-20 Engelli Akademik Personel Bilgileri (Sayı)	
Birim Adı	Engelli Personel Sayısı
-	-
Toplam	-

Tablo-21 Akademik Personelin Yaş Dağılımı (Sayı)					
Birim Adı	20-29 Yaş Aralığı	30-39 Yaş Aralığı	40-49 Yaş Aralığı	50 Yaş ve Üzeri	Toplam
Gülhane Dış Hekimliği Fakültesi	38	29	28	7	103
Toplam	38	29	28	7	103

Tablo-22 Akademik Personelin Hizmet Yılı (Sayı)						
Birim Adı	1-5 Yıl Aralığı	6-10 Yıl Aralığı	11-15 Yıl Aralığı	16-20 Yıl Aralığı	21 Yıl ve Üzeri	Toplam
Gülhane Dış Hekimliği Fakültesi	46	7	16	15	19	103
Toplam	46	7	16	15	19	103

C.4.2. İdari Personel (657 sayılı Kanunun 4-A Hükümüne Göre İstihdam Edilenler)

- Personel Daire Başkanlığı tarafından kendi birim faaliyet raporunda tüm Üniversite geneli için (**tüm harcama birimleri ayrı ayrı gösterilerek**) doldurulacaktır.
- Her bir harcama birimi ise birim faaliyet raporlarında sadece kendi birimleri için dolduracaktır.

Birim Adı	Sınıflarına Göre İdari Personel Türü (657 4-A)	Kadro Doluluk Oranı					
		Dolu Kadro		Boş Kadro		Toplam	
		202.(n-1)	202.(n)	202.(n-1)	202.(n)	202.(n-1)	202.(n)
Gülhane Diş Hekimliği Fakültesi	Genel İdare Hizmetleri Sınıfı	3	6	1		3	6
	Sağlık Hizmetleri ve Yardımcı Sağlık Hizmetleri Sınıfı	9	11	7		9	11
	Avukatlık Hizmetleri Sınıfı						
	Teknik Hizmetler Sınıfı						
	Yardımcı Hizmetler Sınıfı						
	Genel İdare Hizmetleri Sınıfı						
	Sağlık Hizmetleri ve Yardımcı Sağlık Hizmetleri Sınıfı						
	Avukatlık Hizmetleri Sınıfı						
	Teknik Hizmetler Sınıfı						
	Yardımcı Hizmetler Sınıfı						
Toplam		12	17	8		12	17

Tablo-24 Engelli İdari Personelin Dağılımı (Sayı)	
Birim Adı	Sayısı
Gülhane Dış Hekimliği Fakültesi	-
Toplam	-

Tablo-25 İdari Personelin Eğitim Durumu (Sayı)							
Birim Adı	İlköğretim	Ortaöğretim	Ön Lisans	Lisans	Yüksek Lisans	Doktora	Toplam
Gülhane Dış Hekimliği Fakültesi			3	13	1		17
Toplam			3	13	1		17

Tablo-26 İdari Personelin Kadın-Erkek Dağılımı (Sayı)			
Birim Adı	Kadın	Erkek	Toplam
Gülhane Dış Hekimliği Fakültesi	4	13	17
Toplam	4	13	17

Tablo-27 İdari Personelin Yaş Dağılımı (Sayı)					
Birim Adı	20-29 Yaş Aralığı	30-39 Yaş Aralığı	40-49 Yaş Aralığı	50 Yaş ve Üzeri	Toplam
Gülhane Diş Hekimliği Fakültesi	1	1	10	5	17
Toplam	1	1	10	5	17

Tablo-28 İdari Personelin Hizmet Yılı (Sayı)						
Birim Adı	1-5 Yıl Aralığı	6-10 Yıl Aralığı	11-15 Yıl Aralığı	16-20 Yıl Aralığı	21 Yıl ve Üzeri	Toplam
Gülhane Diş Hekimliği Fakültesi	1		1		15	17
Toplam	1		1		15	17

C.4.3. Sözleşmeli İdari Personel (657 Sayılı Kanunun 4-B Hükmüne Göre İstihdam Edilenler ve Sözleşmeli Bilişim Personelleri)

- Personel Daire Başkanlığı tarafından kendi birim faaliyet raporunda tüm Üniversite geneli için (**tüm harcama birimleri ayrı ayrı gösterilerek**) doldurulacaktır.
- Her bir harcama birimi ise birim faaliyet raporlarında kendi birimleri için dolduracaktır.

Tablo-29 Sözleşmeli İdari Personelin Dağılımı* (Sayı)	
Birim Adı	Sayısı
Gülhane Dış Hekimliği Fakültesi	-
Toplam	-

*Bilgi İşlem Daire Başkanlığında istihdam edilen Sözleşmeli Bilişim Personelleri Tablo-39'da ayrı bir satırda belirtilmelidir.

Tablo-30 Engelli Sözleşmeli İdari Personelin Dağılımı (Sayı)	
Birim Adı	Sayısı
Gülhane Dış Hekimliği Fakültesi	-
Toplam	-

*Bilgi İşlem Daire Başkanlığında istihdam edilen Sözleşmeli Bilişim Personelleri Tablo-40'da ayrı bir satırda belirtilmelidir.

Tablo-31 Sözleşmeli İdari Personelin Eğitim Durumu (Sayı)							
Birim Adı	İlköğretim	Ortaöğretim	Ön Lisans	Lisans	Yüksek Lisans	Doktora	Toplam
Gülhane Dış Hekimliği Fakültesi	-	-	-	-	-	-	-
Toplam	-	-	-	-	-	-	-

*Bilgi İşlem Daire Başkanlığında istihdam edilen Sözleşmeli Bilişim Personelleri Tablo-41'de ayrı bir satırda belirtilmelidir.

Tablo-32 Sözleşmeli İdari Personelin Kadın-Erkek Dağılımı			
Birim Adı	Kadın	Erkek	Toplam
Gülhane Dış Hekimliği Fakültesi	-	-	-
Toplam	-	-	-

*Bilgi İşlem Daire Başkanlığında istihdam edilen Sözleşmeli Bilişim Personelleri Tablo-42'de ayrı bir satırda belirtilmelidir.

Tablo-33 Sözleşmeli İdari Personelin Yaş Dağılımı (Sayı)					
Birim Adı	20-29 Yaş Aralığı	30-39 Yaş Aralığı	40-49 Yaş Aralığı	50 Yaş ve Üzeri	Toplam
Gülhane Dış Hekimliği Fakültesi	-	-	-	-	-
Toplam	-	-	-	-	-

*Bilgi İşlem Daire Başkanlığında istihdam edilen Sözleşmeli Bilişim Personelleri Tablo-43'te ayrı bir satırda belirtilmelidir.

Tablo-34 Sözleşmeli İdari Personelin Hizmet Yılı (Sayı)						
Birim Adı	1-5 Yıl Aralığı	6-10 Yıl Aralığı	11-15 Yıl Aralığı	16-20 Yıl Aralığı	21 Yıl ve Üzeri	Toplam
Gülhane Dış Hekimliği Fakültesi	-	-	-	-	-	-
Toplam	-	-	-	-	-	-

*Bilgi İşlem Daire Başkanlığında istihdam edilen Sözleşmeli Bilişim Personelleri Tablo-44de ayrı bir satırda belirtilmelidir.

C.4.4. İşçiler (657 Sayılı Kanunun 4-E Hükmüne göre İstihdam Edilenler)

- Personel Daire Başkanlığı kendi birim faaliyet raporunda tüm Üniversite geneli için dolduracaktır.
- Sürekli işçilerin kadroları İdari ve Mali İşler Daire Başkanlığında olduğu için ilgili birim, Personel Daire Başkanlığından işçi bilgilerini alarak aynı bilgileri kendi birim faaliyet raporunda alttaki tabloda dolduracaklardır.

Tablo-35 İşçilerin Dağılımı	
Birim Adı	Sayısı
Gülhane Diş Hekimliği Fakültesi	5

Tablo-36 Engelli İşçilerin Dağılımı	
Birim Adı	Sayısı
-	-

Tablo-37 İşçilerin Eğitim Durumu							
Birim Adı	İlköğretim	Ortaöğretim	Ön Lisans	Lisans	Yüksek Lisans	Doktora	Toplam
Gülhane Diş Hekimliği Fakültesi	-	1	2	1	1		5

Tablo-38 İşçilerin Kadın-Erkek Dağılımı			
Birim Adı	Kadın	Erkek	Toplam
Gülhane Diş Hekimliği Fakültesi	3	2	5

Tablo-39 İşçilerin Yaş Dağılımı					
Birim Adı	20-29 Yaş Aralığı	30-39 Yaş Aralığı	40-49 Yaş Aralığı	50 Yaş ve Üzeri	Toplam
Gülhane Diş Hekimliği Fakültesi	5	-	-	-	5

Tablo-40 İşçilerin Hizmet Yılı						
Birim Adı	1-5 Yıl Aralığı	6-10 Yıl Aralığı	11-15 Yıl Aralığı	16-20 Yıl Aralığı	21 Yıl ve Üzeri	Toplam
Gülhane Diş Hekimliği Fakültesi	5	-	-	-	-	5

C.4.5. Personel Hareketliliğine İlişkin Bilgiler

- Personel Daire Başkanlığı tarafından kendi birim faaliyet raporunda tüm Üniversite geneli için (**tüm harcama birimleri ayrı ayrı gösterilerek**) doldurulacaktır.
- Her bir harcama birimi ise birim faaliyet raporlarında sadece kendi birimleri için dolduracaktır.

Tablo-41 Personel Hareketliliğine İlişkin Bilgiler				
Birim Adı	Personel Türü	202.(n) Yılında Ataması Yapılan Personel Sayısı	202.(n) Yılında Ayrılan Personel Sayısı	
			Emekli	Tayin, İstifa, Diğer
Gülhane Dış Hekimliği Fakültesi	Akademik Personel	20	1	9
	İdari Personel	1		
	Sözleşmeli Personel	0		
	İşçiler	0		
	Akademik Personel			
	İdari Personel			
	Sözleşmeli Personel			
	İşçiler			
	Toplam	21	1	9

202.(n)=Faaliyet Yılı

Tablo-42 Geçici Görevlendirmelere İlişkin Bilgiler								
Birim Adı	Görevlendirme Türü	Başka Kurumlardan Biriminize Görevlendirilen Personel Bilgileri			Biriminizden Başka Kurum/Birimlere Görevlendirilen Personel Bilgileri			
		Personel Ünvanı		Personel Sayısı	Personel Ünvanı	Personel Sayısı		
Gülhane Diş Hekimliği Fakültesi	2547 Sayılı Kanununun 13/b Hükümü Uyarınca Görevlendirilen Personel Bilgileri*			-		Dr.Öğr.Üyesi	1	
	375 Sayılı Kanun Hükümünde Kararnamenin Ek.25. Maddesince	Personel Ünvanı		Personel Sayısı	Geldiği Kurum Adı	Personel Ünvanı	Personel Sayısı	Gittiği Kurum /Birim Adı
		Doç.Dr.		2	Gülhane Eğt.Arş.Hst.			
		Uzm.Dt		8	Gülhane Eğt.Arş.Hst.			34
		Uzm. Öğrencisi		1	J.Gn.K.Lığı			
		Diş Tabibi		1	Mustafa Kemal Meslek Hstl.Hst.			
		Sağlık Teknikeri		11	Gülhane Eğt.Arş.Hst			
		Sağlık Teknikeri		1	Muğla Sıtkı Koçman Üni.			
		Hemşire		1	Ankara Etlik Şehir Hast.			
		V.H.K.İ		1	Ankara Etlik Şehir Hast			
		V.H.K.İ		1	Gülhane Eğt.Arş.Hst			
Veri Giriş Pers.		5	Gülhane Eğt.Arş.Hst					
Temizlik Personeli		5	Gülhane Eğt.Arş.Hst					

*2547 sayılı Kanununun 13/b hükmü uyarınca Üniversite içinde farklı birimlerde görevlendirilen personel bilgileri karşılıklılık arz edeceğinden Personel Daire Başkanlığı Birim Faaliyet Raporunda bu alanı doldurmayacaklar; sadece 657 sayılı Kanununun Ek-8. maddesi uyarınca birimler itibariyle gerçekleştirilen görevlendirmeleri ayrı ayrı satırlarda belirtmekle birlikte diğer harcama birimleri 2547 13/b ve 657 Ek-8. madde hükümleri uyarınca görevlendirmelerini dolduracaklardır.

C.5. Sunulan Hizmetler

Her bir harcama birimi alanına göre sorumlu olduđu hizmetlere ilişkin sunduđu hizmetlere ait bilgileri dolduracaktır.

C.5.1. Eğitim Hizmetleri

C.5.1.1.Eğitim Programları

Gülhane Diş Hekimliği Fakültesinin Eğitim-Öğretim süresi beş yıldır ve Eğitim-Öğretim dili Türkçe'dir. Diş Hekimliği Fakültesinin dördüncü ve beşinci sınıflarında Klinik uygulama eğitimleri yapılır. Öğrenciler teorik derslerin yanı sıra, Fakültemizde mevcut olan her Anabilim Dalında rotasyon ile Klinik uygulama eğitimi yaparlar. Klinik uygulama eğitim süreleri ve tarihleri Fakülte Yönetim Kurulu tarafından belirlenir ve eğitim öğretim yılı başında ilan edilir. Öğrenciler ilgili Anabilim Dalı tarafından önerilen ve Fakülte Yönetim Kurulu kararı ile kabul edilen sayılarda klinik/pratik uygulama çalışmalarını yaparlar.

Fakültemiz akademik ve idari yönetim yapısında Dekan, Dekan Yardımcıları, Fakülte Sekreteri, Fakülte Kurulu ve Fakülte Yönetim Kurulu bulunmaktadır. Akademik yapı olarak Fakültemize bağlı, Temel Bilimler ve Klinik Bilimler Bölümleri bünyesinde 9 Anabilim Dalı yer almaktadır.

Eğitim-öğretim süreçlerinde Dekanlık ve Anabilim Daları bünyesinde yer alan eğitim komisyonları ile Anabilim Dalı Akademik Kurulları aktif rol almaktadır.

Fakültemizde lisans eğitiminin yanında Diş Hekimliğinde Uzmanlık ve doktora öğrencilerinin de eğitimi verilmektedir.

Öğrencilerin eğitim-öğretim faaliyetlerinin yürütüleceği amfiler, multidisipliner öğrenci laboratuvarları, fizyoloji ve anatomi öğrenci laboratuvarları ve mesleki beceri laboratuvarı Gülhane Külliyesi İçerisinde yer almaktadır.

Birim Adı	Bölüm/Program Adı
Gülhane Diş Hekimliği Fakültesi	Diş Hekimliği

Tablo-44 Doktora Programları				
Birim Adı	Bölüm/Program Adı	Yüksek Lisans		Doktora
		Tezli (Evet/Hayır)	Tezsiz (Evet/Hayır)	
Gülhane Diş Hekimliği Fakültesi	Çocuk Diş Hekimliği	-	-	
	Endodonti	-	-	
	Protetik Diş Tedavisi	-	-	
	Ortodonti	-	-	
	Periodontoloji	-	-	
	Restoratif Diş Tedavisi	-	-	

Tablo-45 Çift Ana Dal Programları		
Birim Adı	Ana Bölüm/Program	Çift Ana Dal Bölümü/Programı
-	-	-

Tablo-46 Yan Dal Programları		
Birim Adı	Ana Bölüm/Program	Yan Dal Bölümü/Programı
-	-	-

➤ **C.5.1.2. Öğrenci Sayıları**

-
- Tüm akademik birimler kendi birim faaliyet raporları için birimlerine ait bilgilerle tabloları dolduracaklardır.
- Öğrenci İşleri Daire Başkanlığı ise kendi birim faaliyet raporunda tüm Üniversite geneli için akademik birimleri ayrı ayrı alt satırlarda göstererek tabloları dolduracaktır.
- Akademik harcama birimleri, kendilerine ait olmayan tablolara birim faaliyet raporlarında yer vermemeleri tabiidir.
- Öğrenci bilgileri için geride bırakılan faaliyet yılı verisi esas alınacaktır.

Tablo-47 Öğrencilerin Dağılımı (Sayı)*		
Öğrenim Türü	202.(n-1) Yılı	202.(n) Yılı
Ön Lisans Öğrencilerinin Toplam Sayısı	-	-
Lisans Öğrencilerinin Toplam Sayısı		478
Yüksek Lisans Öğrencilerinin Toplam Sayısı		-
Doktora Öğrencilerinin Toplam Sayısı		24
Toplam Öğrenci Sayısı	-	502

*Tablo-57'yi sadece Öğrenci İşleri Daire Başkanlığı dolduracaktır. Tablo-57'de sunulan verilerin altta devam eden öğrenci istatistiklerindeki toplam sayılar ile çelişmemesine dikkat edilmelidir.

202.(n)=Faaliyet Yılı

202.(n-1)=Önceki Yıl

Birim Adı	Bölüm/Program Adı	1. Sınıf			2. Sınıf			3. Sınıf			4. Sınıf			5. Sınıf			6. Sınıf			Toplam		
		Erkek	Kadın	Toplam	Erkek	Kadın	Toplam	Erkek	Kadın	Toplam	Erkek	Kadın	Toplam	Erkek	Kadın	Toplam	Erkek	Kadın	Toplam	Erkek	Kadın	Toplam
Gülhane Diş Hekimliği Fakültesi	Diş Hekimliği	42	68	110	36	69	105	50	63	113	33	59	92	12	46	58	-	-	-	173	305	478
Toplam		42	68	110	36	69	105	50	63	113	33	59	92	12	46	58	-	-	-	173	305	478

Birim Adı	Bölüm/Program Adı	Yüksek Lisans						Doktora (Öğrenci Sayısı)			Toplam		
		Tezli (Öğrenci Sayısı)			Tezsiz (Öğrenci Sayısı)			Erkek	Kadın	Toplam	Erkek	Kadın	Toplam
		Erkek	Kadın	Toplam	Erkek	Kadın	Toplam						
Gülhane Diş Hekimliği Fakültesi	Çocuk Diş Hekimliği	-	-	-	-	-	-	-	5	5	-	5	5
	Endodonti	-	-	-	-	-	-	3	2	5	3	2	5
	Protetik Diş Tedavisi	-	-	-	-	-	-	1	10	11	1	10	11
	Ortodonti	-	-	-	-	-	-	1	5	6	1	5	6
	Periodontoloji	-	-	-	-	-	-	-	1	1	-	1	1
	Restoratif Diş Tedavisi	-	-	-	-	-	-	-	1	1	-	1	1
Toplam								5	24	29	5	24	29

Tablo-50 Hazırlık Sınıfı Öğrenci Sayıları				
Birim Adı	Bölüm Adı	Sayı		
		Erkek	Kadın	Toplam
Gülhane Diş Hekimliği Fakültesi	-	-	-	-
	Toplam	-	-	-

Tablo-51 Engelli Öğrencilerin Sayısı	
Birim Adı	Toplam
Gülhane Diş Hekimliği Fakültesi	-
Toplam	-

Tablo-52 ÖSYM Tarafından Yerleştirilen ve Kayıt Yaptıran Öğrencilerin Bilgileri							
Birim Adı	Bölüm Adı	Kontenjan	Doluluk Oranı (%)	Boş Kalan Kontenjan	En Üst Puan	En Alt Puan	Okul Birincisi Puanı
Gülhane Dış Hekimliği Fakültesi	Dış Hekimliği	80	% 100	0	427,70374	424,15568	491,50

Tablo-53 Misafir Askeri Personel Olarak Öğrenim Gören Yabancı Uyruklu Öğrencilerin Bilgileri				
Birim Adı	Bölüm Adı	Geldiği Ülke	Öğrenci Sayısı	Toplam
Gülhane Dış Hekimliği Fakültesi	-	-	-	-
			Toplam	-

40

Tablo-54 Milli Savunma Bakanlığı (MSB) ve İçişleri Bakanlığı (İB) Nâmına Öğrenim Gören Öğrencilerin Bilgileri				
Birim Adı	Bölüm Adı	MSB Adına Öğrenim Gören Öğrenci Sayısı	İB Adına Öğrenim Gören Öğrenci Sayısı	Toplam
Gülhane Dış Hekimliği Fakültesi	Dış Hekimliği	19	9	28
		Toplam		28

Tablo-55 Lisans Programlarına YÖS ile Gelen Yabancı Uyruklu Öğrencilerin Bilgileri					
Birim Adı	Bölüm Adı	Geldiği Ülke	Kadın	Erkek	Toplam
Gülhane Dış Hekimliği Fakültesi	Dış Hekimliği	Afkanistan	2	1	3
		Azerbaycan	1	8	9
		Irak	2	1	3
		İran	4	4	8
		Suriye	1	0	1
		Türkmenistan	1	0	1
		Yemen	0	1	1
		Türk Uyruklu	5	13	18
Toplam			16	28	44

Tablo-56 Yüksek Lisans ve Doktora Programlarındaki Yabancı Uyruklu Öğrenci Sayıları					
Birim Adı	Bölüm Adı	Geldiği Ülke	Kadın	Erkek	Toplam
Gülhane Dış Hekimliği Fakültesi	Protetik Dış Tedavisi (Doktora)	KKTC	-	Erkek	1
Toplam					1

Tablo-57 Biriminize/Üniversiteye Gelen Değişim Programı Öğrenci Sayıları					
Birim Adı	Bölüm Adı	Erasmus	Farabi	Diğer Değişim Protokolleri	Toplam
Gülhane Dış Hekimliği Fakültesi	-	-	-	-	-
Toplam		-	-	-	-

Tablo-58 Biriminizden/Üniversiteden Giden Değişim Programı Öğrenci Sayıları					
Birim Adı	Bölüm Adı	Erasmus	Farabi	Diğer Değişim Protokolleri	Toplam
Gülhane Dış Hekimliği Fakültesi	Dış Hekimliği	2	-	-	2
Toplam		2	-	-	2

Tablo-59 Biriminize/Üniversiteye Yatay Geçişle Gelen Öğrenci Sayıları			
Birim Adı	Bölüm Adı	Gelen Öğrenci Sayısı	Toplam
Gülhane Dış Hekimliği Fakültesi	Dış Hekimliği	15	15
Toplam		15	15

Tablo-60 Biriminize/Üniversiteye Dikey Geçişle Gelen Öğrenci Sayıları			
Birim Adı	Bölüm Adı	Gelen Öğrenci Sayısı	Toplam
Gülhane Dış Hekimliği Fakültesi	-	-	-
Toplam		-	-

Tablo-61 Çift Ana Dal-Yan Dal Programlarına Katılan Öğrenci Sayıları				
Birim Adı	Bölüm Adı	Çift Ana Dal Programına Katılan Öğrenci Sayısı	Yan Dal Programına Katılan Öğrenci Sayısı	Toplam
Gülhane Dış Hekimliği Fakültesi	-	-	-	-
Toplam		-	-	-

Tablo-62 Ön Lisans ve Lisans Bölümlerinden Mezun Öğrenci Bilgileri					
Birim Adı	Bölüm Adı	Mezun Olan Öğrenci Sayısı	Yüksek Onur Derecesiyle Mezun Olan Öğrenci Sayısı	Onur Derecesiyle Mezun Olan Öğrenci Sayısı	Mezun Olan Öğrenci Sayısı/Son Sınıf Öğrenci Sayısı Oranı (%)
Gülhane Diş Hekimliği Fakültesi	Diş Hekimliği	45	9	34	0,77%
Toplam		45	9	34	0,77%

Tablo-63 Lisansüstü Programların Mezun Öğrenci Bilgileri					
Birim Adı	Bölüm Adı	Yüksek Lisans Programlarından Mezun Olan Öğrenci Sayısı		Doktora Programlarından Mezun Olan Öğrenci Sayısı	Toplam
		Tezli Yüksek Lisans	Tezsiz Yüksek Lisans		
Gülhane Diş Hekimliği Fakültesi	-	-	-	-	-
Toplam		-	-	-	-

Birim Adı	Bölüm Adı	Kendi İsteği ile Terk	Disiplin	Öğrenim Ücreti/ Katkı Payı Yatırmayarak	Azami Süre	Yatay/Dikey Geçiş	Diğer Sebepler	Toplam
Gülhane Diş Hekimliği Fakültesi	Diş Hekimliği	14	-	-	-	15	34	63
Toplam		14	-	-	-	15	34	63

Birim Adı	Bölüm Adı	Başarılı Öğrenci Sayısı	Toplam Öğrenci Sayısı	Başarı Oranı (%)*
Gülhane Diş Hekimliği Fakültesi	Diş Hekimliği	45	45	%100
Toplam		356	392	%91

* Başarı Oranı=(Başarılı Öğrenci Sayısı/Toplam Öğrenci Sayısı)*100

C.5.2. Sağlık Hizmetleri:

Fakültemiz hizmet binasında; Ağız, Diş ve Çene Cerrahisi, Ağız, Diş ve Çene Radyolojisi, Çocuk Diş Hekimliği, Endodonti, Ortodonti, Periodontoloji, Protetik Diş ve Restoratif Diş Tedavisi Anabilim Dalı Başkanlıkları marifeti ile üst seviyede teşhis ve tedavi hizmeti sunulmaktadır.

Tablo-66 Muayene Sayıları		
Sağlık Uygulama ve Araştırma Merkezi Adı	Poliklinik/Klinik Adı	Muayene Edilen Hasta Sayısı
Gülhane Diş Hekimliği Sağlık Uygulama ve Araştırma Merkezi	Ağız Diş Çene Radyolojisi AD	21.213
	Endodonti AD	6.536
	Restoratif Diş Tedavisi AD	8.971
	Protetik Diş Tedavisi AD	14.861
	Ağız Diş Çene Cerrahisi AD	15.178
	Periodontoloji AD	12.897
	Ortodonti AD	13.865
	Çocuk Diş Hekimliği AD	10.670
	Toplam	104.191

Tablo-67 Ameliyat Sayıları		
Sağlık Uygulama ve Araştırma Merkezi Adı	Poliklinik/Klinik Adı	Ameliyat Edilen Hasta Sayısı
Gülhane Diş Hekimliği Sağlık Uygulama ve Araştırma Merkezi	Ağız Diş Çene Cerrahisi AD ve Periodontoloji AD	2.963
	Toplam	2.963

Tablo-68 Nitelikli Yatak Oranı		
Sağlık Uygulama ve Araştırma Merkezi Adı	Poliklinik/Klinik Adı	Nitelikli Yatak Oranı (%)
Gülhane Diş Hekimliği Sağlık Uygulama ve Araştırma Merkezi	Ağız Diş Çene Cerrahisi AD ve Periodontoloji AD	*_

** Gülhane Eğitim ve Araştırma Hastanesi ile yapılan özel bir protokol ile müsaitlik dahilinde ameliyathaneleri ve yataklı servislerini kullanım hakkımız bulunmaktadır*

Tablo-69 Yatak Doluluk Oranı		
Sağlık Uygulama ve Araştırma Merkezi Adı	Poliklinik/Klinik Adı	Yatak Doluluk Oranı (%)
Gülhane Diş Hekimliği Sağlık Uygulama ve Araştırma Merkezi	Ağız Diş Çene Cerrahisi AD ve Periodontoloji AD	*_

**Gülhane Eğitim ve Araştırma Hastanesi ile yapılan özel bir protokol ile müsaitlik dahilinde ameliyathaneleri ve yataklı servislerini kullanım hakkımız bulunmaktadır*

C.5.6. Topluma Hizmet

- Birim Faaliyet Raporu hazırlama yükümlülüğü bulunmayan Uygulama ve Araştırma Merkezlerinden (Yükseköğretim Kurumları Sürekli Eğitim Faaliyetleri alt programı uygulayan merkezlerden) alttaki bilgiler alınarak Strateji Geliştirme Daire Başkanlığı tarafından İdare Faaliyet Raporunda kullanılacaktır.
- Akademik ve idari harcama birimleri, faaliyet döneminde kendi birim faaliyet raporları için “topluma hizmet” alanında yürüttükleri faaliyet var ise alttaki tabloyu doldurabilirler.
- Topluma Hizmet alanında yürütülen faaliyetlere ilişkin sunulan görsellerin açıklamaları ile birlikte sunulması gerekmektedir.

Harcama Birimi/Uygulama Araştırma Merkezi	Faaliyetin/Kursun/Etkinliğin Adı	Sertifikalandırılmış Bir Kurs İse Katılımcı Sayısı	Başka Kurumlarla Yürütülen Bir Faaliyet/Etkinlik İse Paydaş Adı
Gülhane Dış Hekimliği Fakültesi	Huzur Evi Ziyareti	-	-
	Sempozyum Fidan Bağışı	-	-
	Kreş Ziyareti	-	-

C.6. Yönetim ve İç Kontrol Sistemi

Sağlık Bilimleri Üniversitesinde Üniversite Senatosunun 05.08.2016 tarih ve 2016.05.07 karar sayısı ile İç Kontrol İzleme ve Yönlendirme Kurulu Çalışma Esas ve Usulleri Hakkında Yönerge yayınlanmış, Üniversite Senatosunun 23.12.2016 tarih ve 18-2 karar sayısı ile Sağlık Bilimleri Üniversitesi İç Kontrol İzleme ve Yönlendirme Kurulu oluşturulmuştur.

2017 yılının sonunda İç Kontrol Standartları Uyum Eylem Planı ve 2018 yılının ilk yarısında İzleme Raporu yayımlanmıştır. Strateji Geliştirme Daire Başkanlığınca 2018, 2019 ve 2020 ve 2021 yıllarında İç Kontrol Sisteminin kurulmasına yönelik çalışmalar; mali hizmetler uzmanı gibi nitelikli personellerin istihdam edilmeyişi ve mevcut personelin muhasebe ve bütçe işlemleri başta olmak üzere Üniversitenin hayatiyetini devam ettirici faaliyetlere tahsis edilmesi sebebiyle yapılamamıştır. Sayıştay uygunluk denetim raporlarında ise Üniversitenin İç Kontrol Sistemine yönelik eksiklikler bulgu olarak yer almış ve sadece ön mâli kontrol düzeyinde iç kontrol yapılabilen Strateji Geliştirme Daire Başkanlığında İç Kontrol Sisteminin bulunmayışı düzenlilik denetim raporlarında yer almıştır. Bu eksiklikleri gidermek üzere Strateji Geliştirme Daire Başkanlığında 2022 yılında müstakil bir İç Kontrol Birimi ihdas edilerek, Üniversite genelinde İç Kontrol Sisteminin kurulabilmesi için çalışmalara başlanmıştır.

Sağlık Bilimleri Üniversitesi İç Kontrol İzleme ve Yönlendirme Kurulu 28/05/2022 tarihli 132442 sayılı Rektörlük Makamı Oluru ile yeniden oluşturulmuştur.

28/05/2022 tarihli ve 131694 sayılı Rektörlük Makamı Oluru ile oluşturulan Kamu İç Kontrol Standartları Uyum Eylem Planı Hazırlama Grubu mevcut eylem planının revize edilerek; durumun ve öngörülen eylemlerin, çıktı ve sonuçların ve tamamlanma tarihlerinin tespit edilebilmesi için çalışmalarına 30/05/2022 tarihi itibarıyla başlamıştır. Mali yönetim sistemi, yazılı prosedürler ve hukuki mevzuat, yönetim bilgi sistemi, kalite ve akreditasyon, dış iletişim, insan kaynakları yönetimi, etik değerler ve hizmet içi eğitim ve EBYS ihtisas alt gruplarıyla çalışan hazırlama grubunun oluşturduğu taslak eylem planı İç Kontrol İzleme ve Yönlendirme Kurulunun değerlendirmelerine sunulmuştur. 14.12.2022 tarihinde gerçekleşen toplantı ile Kurulun görüş ve önerileri ile taslak plana son şekli verilmiş ve Üst Yöneticiye 2023 yılının Ocak ayına girilmeden sunulması planlanmıştır.

Faaliyet yılında Kamu İç Kontrol Standartlarına Uyum Eylem Planı bulunmadığından harcama birimlerinin Yönetim ve İç Kontrol Sistemi alanında verecekleri bilgiler üstteki değerlendirmeler doğrultusunda verilmesi gerekmektedir.

Sonraki dönem faaliyet raporlarında yer verilmek üzere İç Kontrol Sistemine ait değerlendirmelerin yer alması için kılavuz güncellemesi yapılacaktır.

Tablo-105, Tablo-106 ve Tablo-107'i ise sadece Strateji Geliştirme Daire Başkanlığı birim faaliyet raporu ve idare faaliyet raporunda dolduracaktır.

DİĞER HUSUSLAR

II. AMAÇ VE HEDEFLER

A. TEMEL POLİTİKALAR VE ÖNCELİKLER

Harcama birimleri temel politika ve önceliklerini bu alanda tanıtacaktırlar. Temel politika ve önceliklerin belirlenmesinde; faaliyet alanına göre değişiklikler de göz önünde bulundurularak ülkemizin makro politika metinlerinden olan;

- 11. Kalkınma Planı
- Orta Vadeli Program
- Cumhurbaşkanlığı Programı
- Bilgi Toplumu Stratejisi ve Eki Eylem Planı
- Yükseköğretim Kurulu Başkanlığı Tarafından Hazırlanan “Türkiye’nin Yükseköğretim Stratejisi

Faydalanılmalı ve temel politika ve öncelikleri Üniversitemizin Stratejik Planında yer alan stratejik amaç ve hedeflerle uyumlu olmalıdır.

B. HARCAMA BİRİMİNİN AMAÇ VE HEDEFLERİ

Her bir harcama birimi Üniversitemiz web sitesinde yayımlanmış olan (http://www.sbu.edu.tr/FileFolder/Dosyalar/eb408a43/2020_3/saglikbilimleriuni20202024stratejikplan-ce2e49ac.pdf) “Sağlık Bilimleri Üniversitesi Stratejik Planı (2020-2024)”na göre belirlenmiş olan stratejik amaç ve hedeflere uygun olarak kendi stratejik amaç ve hedeflerini belirleyeceklerdir.

Harcama birimleri Stratejik Planın “Hedef Kartları” bölümünde stratejik amaç ve hedeflerden sorumlu birimleri görebilirler.

Amaçlar	Hedefler
Amaç 1.	Hedef 1.1.
	Hedef 1.2.
	Hedef 1.3.
Amaç 2.	Hedef 2.1.
	Hedef 2.2.
	Hedef 2.3.

C. DİĞER HUSUSLAR

III. FAALİYETLERE İLİŞKİN BİLGİ VE DEĞERLENDİRMELER

A. MALİ BİLGİLER

A.1. Bütçe Uygulama Sonuçları

A.1.1. Bütçe Giderleri

- Harcama birimleri, bütçe giderlerine ilişkin Tablo-109 ve Tablo-110’u Strateji Geliştirme Daire Başkanlığının kendilerine sağlayacağı verilerle dolduracaktır. İlgili veriler talep edilmeksizin resmî yazı ile gönderilecektir.
- Harcama birimleri birim faaliyet raporlarında Tablo-111 ve Tablo-112’ye yer vermeyeceklerdir. İlgili tablolar İdare Faaliyet Raporu düzeyinde Strateji Geliştirme Daire Başkanlığı tarafından doldurulacaktır.

Tablo-72 202.(n) Yılı Ödenek ve Yıl Sonu Gerçekleşmeleri (Ekonomik Sınıflandırma, TL)				
Ekonomik Kod	Başlangıç Ödeneği	Toplam Ödenek	Toplam Harcama	Toplam Harcama/Toplam Ödenek (%)
Personel Giderleri	4.251.000,00	29.745.117,00	29.743.680,49	100,00%
Sosyal Güvenlik Kurumuna Devlet Primi Giderleri	405.000,00	3.347.003,00	3.346.928,41	100,00%
Mal ve Hizmet Alımları	0,00	224.000,00	174.418,76	77,87%
Cari Transferler	456.000,00	456.000,00	456.000,00	100,00%
Sermaye Giderleri	0,00	56.669,500,00	10.982.603,43	19,38%
Toplam	5.112.000,00	90.441.620,00	44.703.631,09	49,43%

202.(n)=Faaliyet Yılı

Tablo-73 202.(n) Yılı Ödeneklerinin Önceki Dönem ile Mukayesesi									
Ekonomik Kod	Başlangıç Ödeneği			Toplam Ödenek			Toplam Harcama		
	202.(n-1)	202.(n)	Değişim Oranı (%)	202.(n-1)	202.(n)	Değişim Oranı (%)	202.(n-1)	202.(n)	Değişim Oranı (%)
Personel Giderleri	17.137.000,00	4.251.000,00	-75,19%	15.311.194,00	29.745.117,00	94,27%	15.311.193,36	29.743.680,49	94,26%
Sosyal Güvenlik Kurumuna Devlet Primi Giderleri	1.691.000,00	405.000,00	-76,05%	2.017.335,00	3.347.000,00	65,91%	2.017.334,05	3.346.928,41	65,91%
Mal ve Hizmet Alımları	8.000,00	0,00	-100,00%	72.116,90	224.000,00	210,61%	64.741,41	174.418,76	169,41%
Cari Transferler	456.000,00	456.000,00	0,00%	456.000,00	456.000,00	0,00%	456.000,00	456.000,00	0,00%
Sermaye Giderleri	-	-	-	-	-	-	-	-	-
Toplam	19.292.000,00	5.112.000,00	-73,50%	17.856.645,90	90.441.620,00	406,49%	17.849.268,82	44.703.631,09	150,45%

202.(n)=Faaliyet Yılı

202.(n-1)=Faaliyet Yılından Önceki Yıl

Tablo-74

2022 Yılı Programında Yer Alanlar

Yatırımdan Sorumlu Harcama Birimi	Proje No	Proje Adı
Gülhane Diş Hekimliği Fakültesi	2022I00-207588	Diş Hekimliği Uygulama Fakültesi ve Hastanesi
	2022H03-187243-187244	Muhtelif İşler

Tablo-75

Proje İlerleme Durumu*			
Proje Adı	Fiziki Gerçekleşme Oranı (%)	Nakdi Gerçekleşme Oranı (% , Toplama Harcama/Toplam Proje Ödeneği	Tarih
Diş Hekimliği Uygulama Fakültesi ve Hastanesi			
Muhtelif İşler			

**Yatırım Modüllerine Veriler Kümülatif (Birikimli) Olarak Girildiğinden dönemleri itibariyle gerçekleştirmeler birikimli olarak sunulmalıdır.*

Tablo-76

İhale Genel Bilgileri*						
Proje Adı	İhale Aşamaları	İş Yeri Teslim Tarihi	İhale Kayıt No	Yaklaşık Maliyet (TL)	Mevzuat Dayanağı (Kamu İhale Kanunu, Devlet İhale Kanunu gibi)	Usulü (4734 hükümleri gibi)
Diş Hekimliği Uygulama Fakültesi ve Hastanesi						
Muhtelif İşler						

*İhale aşamaları "Projelendirme Aşaması, İhalesi Yapıldı, İhale Kesinleşti, Sözleşme İmzalandı, İş Yeri Teslimi" olup; İhalenin Aşamaları Raporlanacaktır.

Tablo-77

Sözleşme Bilgileri						
Proje Adı	Sözleşme Bedeli (KDV Hariç TL)	Sözleşme Tarihi	İşin Başlangıç Tarihi	İşin Bitiş Tarihi	İş Artış/Azalış Oranı (%)	Firma Adı,VKN,MERSİS*
Diş Hekimliği Uygulama Fakültesi ve Hastanesi	20.681.280.00 TL	29.12.2022	29.12.2022		-	MANNAS DIŞ DEPOSU-6120017224
	1.817.650.00	26.12.2022	26.12.2022		-	D.M.S DIŞ MAKİNELERİ-2650016411
Muhtelif İşler						

*Kamu Yatırımları Bilgi Sistemi (KaYa) ve İl Yatırımları Takip Sistemine (İLYAS) Girilmekte Olup; Yatırım İzleme ve Değerlendirme Raporlarında Yer Verilmeyecektir.

Tablo:78

Diğer Alım Türleriyle Yapılan Alımlar				
Proje No	Proje Adı	Yapılan İşin Adı	Alımın Kanuni Dayanağı (4734 22-a, 22-b, 21-f, 22-d, 3-e gibi)	Tutarı (TL, Net Ödenen)
2022I00-207588	Diş Hekimliği Uygulama Fakültesi ve Hastanesi	Yıkama Ve Kütleme Cihaz Alımı	4734 22-d	4.992,36 TL
		3 Boyutlu Sla Yazıcı Alımı	4734 22-d	23.974,59 TL
		Paraflaş Seti Alımı	4734 22-d	11.412,57 TL
		3 Boyutlu Bilgisayar Destekli Ağız İçi Tarama Cihazı	4734 22-d	224.809,20 TL
		X Ray Röntgen Eğitim Simülasyon Seti	4734 22-d	222.398,80 TL
		Tersz Ozmoz Su Artıma Ve Tam Otomatik Su Yumusatma Cihaz	4734 22-d	105.364,36 TL
		4 Adet Periapikal Röntgen Cihaz Alımı	4734 22-d	141.308,64 TL
		4 Adet Rvg Cihaz Alımı	4734 22-d	209.821,92 TL
		1 Adet Sefelometri Cihaz Alımı	4734 22-c	256.924,80 TL
		2 Adet Panoromik Röntgen Cihazı Alımı	DMO alımı (Kamu İhale Kanuna Tabi olmayan Harcamalar)	1.103.783,91 TL
		Tekerlekli Konteyner	DMO alımı (Kamu İhale Kanuna Tabi olmayan Harcamalar)	2.953,40 TL
		Yer Yıkama Cihazı	DMO alımı (Kamu İhale Kanuna Tabi olmayan Harcamalar)	105.162,14 TL

2022H03- 187243- 187244	Muhtelif İşler	Bilgisayar Alımı	DMO alımı (Kamu İhale Kanuna Tabi olmayan Harcamalar)	1.967.632,30 TL
		Hasta Bakım Yatağı	DMO alımı (Kamu İhale Kanuna Tabi olmayan Harcamalar)	152.372,86 TL
		Acil Müdahale Arabası	DMO alımı (Kamu İhale Kanuna Tabi olmayan Harcamalar)	48.870,76 TL
		Ameliyat Lambası Ve Masası	DMO alımı (Kamu İhale Kanuna Tabi olmayan Harcamalar)	792.278,84 TL
		Motorlu Hasta Bakım Yatağı	DMO alımı (Kamu İhale Kanuna Tabi olmayan Harcamalar)	152.372,86 TL
		Led Televizyon Alımı	DMO alımı (Kamu İhale Kanuna Tabi olmayan Harcamalar)	59.889,72 TL
		Lazer Yazıcı Alımı	DMO alımı (Kamu İhale Kanuna Tabi olmayan Harcamalar)	64.299,43 TL
		Hasta Başı Komodin	DMO alımı (Kamu İhale Kanuna Tabi olmayan Harcamalar)	169.211,84 TL
		Mikrofon	DMO alımı (Kamu İhale Kanuna Tabi olmayan Harcamalar)	12.565,94 TL
		Elektrokoter Cihazı	DMO alımı (Kamu İhale Kanuna Tabi olmayan Harcamalar)	205.525,02 TL
		Sedye	DMO alımı (Kamu İhale Kanuna Tabi olmayan Harcamalar)	25.150,69 TL
		Laringoskop Cihazı	DMO alımı (Kamu İhale Kanuna Tabi olmayan Harcamalar)	313.793,95 TL
		Hasta Başı Komodin	DMO alımı (Kamu İhale Kanuna Tabi olmayan Harcamalar)	16.921,84 TL
		Mikrofon	DMO alımı (Kamu İhale Kanuna Tabi olmayan Harcamalar)	12.565,94 TL

Toplam: 6.406.358,68

Tablo-79 202.(n) Yılı Bütçesiyle Cari Nitelikte 03.02, 03.05, 03.07, 03.08 Tertiplerinden Yapılan Mal ve Hizmet Alımları ile Yapım İşleri				
Harcama Birimi	İşin Adı	İşin Türü (Mal Alımı, Hizmet Alımı, Yapım İş)	Alım Usulü (4734 Sayılı Kanunun İlgili Hükümleri)	Tutarı (TL, Net Ödenen)
GÜLHANE DİŞ HEKİMLİĞİ FAKÜLTESİ	OPTİK FORM ALIMIMI	MAL ALIMIMI	4734/22.d Maddesi	45.650,28
	Gülhane Dış Hek.Fak.ait Sağ.Meslek Yük.Okuluna(S.M.Y.O) bulunan FANTOMnLaboratuvarının basınçlı hava ihtiyacını karşılayan 2 adet kompresörlerin yedek parça alımı	MAL ALIMIMI	4734/22.d Maddesi	17.300,29
	Tıp Öğr. Sarf Malz. Alımı (İçişleri Bak.adına okuyan Dış Hek. Öğrencisi için	MAL ALIMIMI	4734/22.d Maddesi	72.171,25
	1 Kalem Sefalometri Ataçmanı alımı	MAL ALIMIMI	4734/22.c Maddesi	256.924,80
	4 Adet RVG cihaz alımı	MAL ALIMIMI	4734/22.d Maddesi	209.821,92
	4 Kalem Periapikal Dış Röntgen cihaz alımı	MAL ALIMIMI	4734/22.d Maddesi	141.308,64
	TERS OZMOZ SU ARITMA VE TAM OTOM.SU YUMUŞATMA SİSTEMİ ALIMIMI	MAL ALIMIMI	4734/22.d Maddesi	105.364,36
	PARAFLAŞ SETİ ALIMIMI	MAL ALIMIMI	4734/22.d Maddesi	11.412,57
	1 ADET X RAY RÖNTGEN EĞİTİM SİMÜLASYON SETİ ALIMIMI	MAL ALIMIMI	4734/22.d Maddesi	222.398,80
	1 ADET 3 BOYUTLU SLA YAZICI ALIMIMI	MAL ALIMIMI	4734/22.d Maddesi	23.974,59
	1 Adet 3 boyutlu bilgisayar destekli ağız içi tarama cihazı	MAL ALIMIMI	4734/22.d Maddesi	224.809,20
	1 ADET YIKAMA VE KÜRLEME CİHAZ ALIMIMI	MAL ALIMIMI	4734/22.d Maddesi	4.992,36
	Yeni Hizmet binasında kullanılmak üzere Panoromik Röntgen cihazı alımı	MAL ALIMIMI	DMO	1.103.783,91
	Tekerlekli konteyner ve Yer yıkama Makinesi alımı	MAL ALIMIMI	DMO	108.115,54
	Yeni hizmet binasında kullanılmak üzere Büro malzemeleri alımı	MAL ALIMIMI	DMO	2.168.506,74
	Bilgisayar, Yazıcı ve Televizyon Alımı	MAL ALIMIMI	DMO	2.091.821,45 ₺
	Gülhane Dış Hek.Fak.DMO dan Ameliyathane Steriliz.ve Görünt.Cihaz Alımı	MAL ALIMIMI	DMO	4.297.507,72
				Toplam

B. PERFORMANS BİLGİLERİ

B.1. Program, Alt Program, Faaliyet Bilgileri

- Performans Programında yer alan hedef göstergelerinden sorumlu harcama birimleri birim faaliyet raporlarında kullanılmak üzere altta Tablo-153'te yer alan program, alt program ve faaliyet bilgilerini kullanacaktır.
- Harcama birimleri, yürüttükleri program bütçe faaliyetini tabloda kullanacaklar, diğer faaliyetlere yer vermeyeceklerdir.
- Harcama birimleri ile program bütçe ödenekleri ile yürüttükleri faaliyetlere ilişkin bilgilere
(https://www.sbu.edu.tr/FileFolder/Dosyalar/eb408a43/2022_4/sgdbprogbutnedir-4ecc338e.pdf) adresinde yer alan dokümanın 17. sayfasında erişilebilir.
- İdare Faaliyet Raporu düzeyinde ise alttaki bilgilerin tamamı kullanılacaktır.

Tablo-80 Program Bütçe Faaliyet Bilgileri			
Program	Alt Program	Faaliyet	Faaliyet Açıklamaları
TEDAVİ EDİCİ SAĞLIK	TEDAVİ HİZMETLERİ	Ağız ve Diş Sağlığı Hizmetleri	Gülhane Diş Hekimliği Fakültesi öğrencilerinin ağız ve diş sağlığı alanında eğitimlerinin bir parçası olan uygulamalı eğitimin Gülhane Diş Hekimliği Sağlık Uygulama ve Araştırma Merkezinde yapılarak aynı zamanda bir diş hastanesi görevi ile tedavi edici sağlık hizmetinin verilmesi bu faaliyet kapsamında yürütülmektedir.

Tablo:81

Yıl:		2022											
Programın Adı:		HAYAT BOYU ÖĞRENME											
Alt Programın Adı:		YÜKSEKÖĞRETİM KURUMLARI SÜREKLİ EĞİTİM FAALİYETLERİ											
Alt Program Hedefi:		Toplumun tüm kesimlerine ihtiyaç duyduğu alanlarda eğitimler verilmesi, kamu kurum ve kuruluşları, özel sektör ve uluslararası kuruluşlarla işbirliğinin gelişmesine katkıda bulunulması											
Sıra	Gösterge Adı	Ölçü Birimi	Önceki Dönem Grç		Hedeflenen Gösterge Değeri	Yılsonu Gerçekleşme Tahmini	Gerçekleşme						
			Yılı	Değeri			1. Üç Aylık	2. Üç Aylık	3. Üç Aylık	4. Üç Aylık	Yılsonu Değeri	Gerçekleşme Oranı	Gerçekleşme Durumu*
16	Tamamlanan sosyal sorumluluk projeleri sayısı	Sayı				15	7	7	1	2	17	113,33%	Aşıldı
Değerlendirme		1. Çeyrek: 7 2. Çeyrek: 7 3. Çeyrek: 1 4. Çeyrek: 2											

6 Aralık 2022 Diř Teknikerleri Günü



22 Kasım Diş Hekimleri Günü Kutlaması



2021-2022 Eğitim Öğretim Yılı Mezuniyet Töreni



Tablo-82 Stratejik Plan Değerlendirme Tabloları

Stratejik Plan Değerlendirme Tablosu					
Amaç 1	Araştırma Üniversitesi olmak ve bu özelliği sürdürülebilir kılmak				
Hedef 1.1	Üniversitemizin teknolojik araştırma altyapısı ve fiziki koşullarının geliştirilmesi				
Amacın İlgili Olduğu Program/Alt Program Adı	Araştırma, Geliştirme ve Yenilik/Yükseköğretimde Bilimsel Araştırma ve Geliştirme Yükseköğretim/Ön Lisans Eğitimi, Lisans Eğitimi ve Lisansüstü Eğitim Yükseköğretim/Öğretim Elemanlarına Sağlanan Burs ve Destekler				
Amacın İlişkili Olduğu Alt Program Hedefi	Yükseköğretim kurumlarında inovasyon amaçlı bilimsel çalışmaların artırılması Mesleki yeterlilik sahibi ve gelişime açık mezunlar yetiştirilmesi Alanında yetkin, araştırmacı, bilgi üreten ve aktaran akademisyenler yetiştirilmesi				
Hedef 1.1 Performansı	<i>(Bu alanı sadece Strateji Geliştirme Daire Başkanlığı İdare Faaliyet Raporu düzeyinde dolduracaktır.)</i>				
Sorumlu Birim	Yapı İşleri Daire Başkanlığı Strateji Geliştirme Daire Başkanlığı İdari ve Mali İşler Daire Başkanlığı İlgili Akademik Birimler Teknokent				
Performans Göstergesi	Hedef Etkisi (%)	Plan Dönemi Başlangıç Değer (2019) (A)	İzleme Dönemindeki Yılsonu Hedeflenen Değer (2022) (B)	İzleme Dönemindeki Gerçekleşme Değeri 2022 (C)	Performans (%) (C-A)/(B-A)
PG1.1.2: Laboratuvar sayısının artırılması <i>(Ölçü Birimi: Laboratuvar Sayısı)</i>	10	71	100	3	
Hedef 1.1.2 Gösterge Hesaplama ve İzleme Yöntemi					
PG1.1.2: Laboratuvar sayısının artırılması	Gösterge yıllara göre birikimli (kümülatif) hedef tayin olunmuştur. Akademik Birimlerden laboratuvar sayısı 2022 Dönemi Değerleri kümülatif olarak alınacaktır.		Tüm Akademik Birimlere, dönemler itibarıyla laboratuvar sayıları sorulacaktır. İdare düzeyinde SGDB veriyi birleştirecektir.		

Tablo-83

Stratejik Plan Değerlendirme Tablosu					
Amaç 3	Eğitim ve araştırmaların kalitesini artırmak				
Hedef 3.3	Öğrenciler için sosyal yaşam ve ders dışı öğrenme imkanları oluşturarak kişisel ve akademik gelişimlerine katkı sağlanması				
Amacın İlgili Olduğu Program/Alt Program Adı	Yükseköğretim/Ön Lisans Eğitimi, Lisans Eğitimi, Lisansüstü Eğitim				
	Yükseköğretim/Yükseköğretimde Öğrenci Yaşamı				
Amacın İlişkili Olduğu Alt Program Hedefi	Mesleki yeterlilik sahibi ve gelişime açık mezunlar yetiştirilmesi				
	Yükseköğretim öğrencilerine sunulan beslenme ve barınma hizmetlerinin kalitesinin artırılması; öğrencilerin kişisel ve sosyal gelişimi desteklenerek yaşam kalitesinin yükseltilmesi				
Hedef 3.3 Performansı	<i>(Bu alanı sadece Strateji Geliştirme Daire Başkanlığı İdare Faaliyet Raporu düzeyinde dolduracaktır.)</i>				
Sorumlu Birim	Öğrenci İşleri Daire Başkanlığı				
İşbirliği Yapılacak Birimler	Akademik Birimler				
Performans Göstergesi	Hedef Etkisi (%)	Plan Dönemi Başlangıç Değer (2019) (A)	İzleme Dönemindeki Yılsonu Hedeflenen Değer (2022) (B)	İzleme Dönemindeki Gerçekleşme Değeri (2022) (C)	Performans (%) (C-A)/(B-A)
PG3.3.2: Uzaktan eğitimle seçmeli ders sayısının artırılması <i>(Ölçü Birimi: Uzaktan Eğitimle Seçmeli Ders Sayısı)</i>	20	0	3	9	64
Hedef 3.2 Gösterge Hesaplama ve İzleme Yöntemi					
PG3.3.2 Uzaktan eğitimle seçmeli ders sayısının artırılması	Gösterge Hedefi kümülatif veri olarak tayin olunmuştur. Açılan seçmeli derslerin kapatılması riskine karşı ilgili birimin 2022 yılı verisini birikimli olarak ilgili sütuna girmesi gerekmektedir.		Gösterge ile <u>uzaktan eğitimle seçmeli ders sayısı</u> izlenmelidir. Göstergeye ilişkin verilerin akademik birimlerden alınmasının uygun olacağı değerlendirilmiştir.		

Tablo-84

Stratejik Plan Değerlendirme Tablosu					
Amaç 5	Eğitim-öğretim programlarımızda akreditasyon oranını artırmak.				
Hedef 5.1	Üniversite bünyesinde akreditasyonla ilgili tanınırlığı ve farkındalığı artırıcı kurs, seminer vb. çalışmaları yoğunlaştırmak.				
Amacın İlgili Olduğu Program/Alt Program Adı	Yükseköğretim/Ön Lisans Eğitimi, Lisans Eğitimi ve Lisansüstü Eğitim				
Amacın İlişkili Olduğu Alt Program Hedefi	Mesleki yeterlilik sahibi ve gelişime açık mezunlar yetiştirilmesi				
Hedef 5.1 Performansı	<i>(Bu alanı sadece Strateji Geliştirme Daire Başkanlığı İdare Faaliyet Raporu düzeyinde dolduracaktır.)</i>				
Sorumlu Birim	Rektörlük				
İşbirliği Yapılacak Birimler	Öğrenci İşleri Daire Başkanlığı Akademik Birimler				
Performans Göstergesi	Hedef Etkisi (%)	Plan Dönemi Başlangıç Değer (2019) (A)	İzleme Dönemindeki Yılsonu Hedeflenen Değer (2022) (B)	İzleme Dönemindeki Gerçekleşme Değeri (2022) (C)	Performans (%) (C-A)/(B-A)
PG5.1.1: Akreditasyonla ilgili kurs, seminer vb. çalışmaların artırılması <i>(Ölçü Birimi: Akreditasyonla İlgili Kurs ve Seminer Sayısı)</i>	100	0	6	6	
PG5.2.2: Eğitim-öğretim akreditasyon sürecinde kurum içi öz değerlendirme faaliyetlerini sürdürerek gerekli belge ve dokümanların hazırlanmasının sağlanması. <i>(Ölçü Birimi: Akreditasyon Sürecine Başlayan Birim Sayısı)</i>	50	0	6	1	
Hedef 5.1 Gösterge Hesaplama ve İzleme Yöntemi					
Performans Göstergesi	Gösterge Hesaplama ve İzleme Yöntemi		Ek Açıklama		
PG5.1.1 Akreditasyonla ilgili kurs, seminer vb. çalışmaların artırılması	Gösterge Hedefi kümülatif veri olarak tayin olduğundan, ilgili birimin 2022 yılı verisini kümülatif olarak ilgili sütunra girmesi gerekmektedir.		Gösterge "Akreditasyonla ilgili kurs ve seminer sayısı" olarak değerlendirilip, tüm akademik birimlere sorulacaktır.		
PG5.2.2 Eğitim-öğretim akreditasyon sürecinde kurum içi öz değerlendirme faaliyetlerini sürdürerek gerekli belge ve dokümanların hazırlanmasının sağlanması.	Gösterge Hedefi kümülatif veri olarak tayin olduğundan, ilgili birimin 2022 yılı verisini ilgili sütuna kümülatif olarak girmesi gerekmektedir.		Gösterge "akreditasyon sürecine başlayan birim sayısı" olarak değerlendirilip, tüm akademik birimlere sorulacaktır.		

Tablo-85

Stratejik Plan Değerlendirme Tablosu					
Amaç 5	Eğitim-öğretim programlarımızda akreditasyon oranını artırmak.				
Hedef 5.4	Eğitim-öğretimin akreditasyonu ve uygunluk değerlendirme faaliyetlerinin etkinliği ve güvenilirliğinin arttırılmasına yönelik gerekli koşulları hazırlayarak sunmak.				
Amacın İlgili Olduğu Program/Alt Program Adı	Yükseköğretim/Ön Lisans Eğitimi, Lisans Eğitimi ve Lisansüstü Eğitim				
Amacın İlişkili Olduğu Alt Program Hedefi	Mesleki yeterlilik sahibi ve gelişime açık mezunlar yetiştirilmesi				
Hedef 5.4 Performansı	<i>(Bu alan sadece Strateji Geliştirme Daire Başkanlığı İdare Faaliyet Raporu düzeyinde dolduracaktır.)</i>				
Sorumlu Birim	Rektörlük				
İşbirliği Yapılacak Birimler	Öğrenci İşleri Daire Başkanlığı Akademik Birimler				
Performans Göstergesi	Hedefe Etkisi (%)	Plan Dönemi Başlangıç Değer (2019) (A)	İzleme Dönemindeki Yılsonu Hedeflenen Değer (2022) (B)	İzleme Dönemindeki Gerçekleşme Değeri (2022) (C)	Performans (%) (C-A)/(B-A)
PG5.4.1: Eğitim-öğretim akreditasyon çalışmalarındaki izleme ve sürekli gözden geçirme faaliyetlerine yönelik iş akış düzeninin sağlanması. <i>(Ölçü Birimi: İş Akış Süreçlerini Tamamlayan Birim Sayısı)</i>	100	0	6	0	66
Hedef 5.4 Gösterge Hesaplama ve İzleme Yöntemi					
Performans Göstergesi	Gösterge Hesaplama ve İzleme Yöntemi		Ek Açıklama		
PG5.4.1 Eğitim-öğretim akreditasyon çalışmalarındaki izleme ve sürekli gözden geçirme faaliyetlerine yönelik iş akış düzeninin sağlanması.	Gösterge Hedefi kümülatif veri olarak tayin olduğundan, ilgili birimin 2022 yılı verisini ilgili sütuna kümülatif olarak girmesi gerekmektedir.		Gösterge "İş Akış Süreçlerini Tamamlayan Birim Sayısı" olarak değerlendirilip, tüm akademik birimlere sorulacaktır.		

Tablo-86

Stratejik Plan Değerlendirme Tablosu					
Amaç 5	Eğitim-öğretim programlarımızda akreditasyon oranını artırmak.				
Hedef 5.5	Eğitim-öğretimin akreditasyonu ve uygunluk değerlendirme faaliyetlerinin etkinliği ve güvenilirliğinin artırılmasına yönelik gerekli koşulları hazırlayarak sunmak.				
Amacın İlgili Olduğu Program/Alt Program Adı	Yükseköğretim/Ön Lisans Eğitimi, Lisans Eğitimi ve Lisansüstü Eğitim				
Amacın İlişkili Olduğu Alt Program Hedefi	Mesleki yeterlilik sahibi ve gelişime açık mezunlar yetiştirilmesi				
Hedef 5.4 Performansı	<i>(Bu alanı sadece Strateji Geliştirme Daire Başkanlığı İdare Faaliyet Raporu düzeyinde dolduracaktır.)</i>				
Sorumlu Birim	Rektörlük				
İşbirliği Yapılacak Birimler	Öğrenci İşleri Daire Başkanlığı Akademik Birimler				
Performans Göstergesi	Hedefe Etkisi (%)	Plan Dönemi Başlangıç Değer (2019) (A)	İzleme Dönemindeki Yılsonu Hedeflenen Değer (2022) (B)	İzleme Dönemindeki Gerçekleşme Değeri (2022) (C)	Performans (%) (C-A)/(B-A)
PG5.5.1: Eğitim-öğretim akreditasyon çalışmalarıyla ön lisans, lisans, lisansüstü düzeyde etkin, geçerli programların sayısının artırılması için gerekli süreçlerin düzenli olarak desteklenmesinin sağlanması. <i>(Ölçü Birimi: Akredite Edilen Program Sayısı)</i>	100	0	6	0	67
Hedef 5.4 Gösterge Hesaplama ve İzleme Yöntemi					
Performans Göstergesi	Gösterge Hesaplama ve İzleme Yöntemi			Ek Açıklama	
PG5.5.1 Eğitim-öğretim akreditasyon çalışmalarıyla ön lisans, lisans, lisansüstü düzeyde etkin, geçerli programların sayısının artırılması için gerekli süreçlerin düzenli olarak desteklenmesinin sağlanması.	Gösterge Hedefi kümülatif veri olarak tayin olduğundan, ilgili birimin 2022 yılı verisini ayrı ayrı ilgili sütuna kümülatif olarak girmesi gerekmektedir.			Gösterge " Akredite Edilen Program Sayısı " olarak değerlendirilip, tüm akademik birimlere sorulacaktır.	

Tablo-87

Stratejik Plan İzleme Tablosu					
Amaç 6	Eğitim-öğretim programlarımızda akreditasyon oranını artırmak.				
Hedef 6.3	Eğitim-öğretimin akreditasyonu ve uygunluk değerlendirme faaliyetlerinin etkinliği ve güvenilirliğinin artırılmasına yönelik gerekli koşulları hazırlayarak sunmak.				
Amacın İlgili Olduğu Program/Alt Program Adı	Yönetim ve Destek Programı/Üst Yönetim, İdari ve Mali Hizmetler				
	Yükseköğretim/Yükseköğretimde Öğrenci Yaşamı				
Amacın İlişkili Olduğu Alt Program Hedefi	İdarenin üst yönetimine ilişkin hizmetleri, idarenin tüm faaliyetleriyle ilgili yardımcı hizmet niteliğindeki idari ve mali hizmetler, danışma ve denetim faaliyetleri ile insan kaynakları yönetimine ilişkin faaliyetlerin bu alt programda gerçekleştirilerek ana hizmet programlarına yardımcı olunması hedeflenmektedir				
	Yükseköğretim öğrencilerine sunulan beslenme ve barınma hizmetlerinin kalitesinin artırılması; öğrencilerin kişisel ve sosyal gelişimi desteklenerek yaşam kalitesinin yükseltilmesi				
Hedef 6.3 Performansı	<i>(Bu alanı sadece Strateji Geliştirme Daire Başkanlığı İdare Faaliyet Raporu düzeyinde dolduracaktır.)</i>				
Sorumlu Birim	Rektörlük (Özel Kalem)				
İşbirliği Yapılacak Birimler	Kalite Koordinatörlüğü				
Performans Göstergesi	Hedef Etkisi (%)	Plan Dönemi Başlangıç Değer (2019) (A)	İzleme Dönemindeki Yılsonu Hedeflenen Değer (2022) (B)	İzleme Dönemindeki Gerçekleşme Değeri (2022) (C)	Performans (%) (C-A)/(B-A)
PG6.3.1: Kalite Yönetimi Standardı Belgesine Sahip Akademik Birim Sayısı <i>(Ölçü Birimi: Sayı)</i>	70	1	10	0	
PG6.3.2: Kalite Komisyonu ve Alt Komisyonların Faaliyet Sayısı (Eğitim, Seminer, Toplantı Vb.) <i>(Ölçü Birimi: Sayı)</i>	30	0	30	29	
Hedef 6.3 Gösterge Hesaplama ve İzleme Yöntemi					
Performans Göstergesi	Gösterge Hesaplama ve İzleme Yöntemi			Ek Açıklama	
PG6.3.1 Kalite Yönetimi Standardı Belgesine Sahip Akademik Birim Sayısı	Gösterge Hedefi kümülatif veri olarak tayin olduğundan, ilgili birimin 2022 yılı verisini ilgili sütuna kümülatif olarak girmesi gerekmektedir.			Kalite Komisyonuna kurum düzeyinde, akademik birimlere ise birim düzeyinde sorulmaktadır.	
PG6.3.2 Kalite Komisyonu ve Alt Komisyonların Faaliyet Sayısı (Eğitim, Seminer, Toplantı Vb.)	Gösterge Hedefi kümülatif veri olarak tayin olduğundan, ilgili birimin 2022 yılı verisini ilgili sütuna kümülatif olarak girmesi gerekmektedir.			Kalite Komisyonu ve Birim Kalite Alt Komisyonlarına yıllar itibarıyla sorulmaktadır.	

B.5. Diğer Husular

- Harcama birimleri bu bölümde birimleri tarafından düzenlenen toplantıları; akademisyenlerinin bilimsel yayınlarını, kitap-makale gibi diğer bilimsel yayınlarını, editörlük ve hakemlik bilgilerini kendi birim faaliyet raporları için kamuoyunun bilgisine sunacaklardır.
- Üniversite düzeyinde İdare Faaliyet Raporu için toplulaştırılmış veriyi ise Strateji Geliştirme Daire Başkanlığı birim faaliyet raporlarından konsolide edecektir.

B.5.1. Biriminiz Tarafından Düzenlenen Toplantılar

- Birimler, gerçekleştirdikleri toplantılara ilişkin bilgileri bu alanda detay bilgiler ile sunacak olup, toplantılara ilişkin görselleri bu alana ekleyeceklerdir.

Tablo-88 Düzenlenen Toplantılar (Sayı)				
Birim Adı	Toplantı Alt Türü	Ulusal	Uluslararası	Toplam
	Çalıştay	-	-	-
	Seminer	-	-	-
	Konferans	-	-	-
	Kongre	1	-	1
	Panel	0	-	0
	Sempozyum	1	-	1
	Kurs	1	-	1
	Etkinlik	17	-	17
	Topluma Katkı	2	-	2
	Toplam	22	-	22

Gülhane Diş Hekimliği Öğrenci Kongresi



70



Diş Hekimliği Eğitimi Uluslararası Kongresi



Gülhane Diş Hekimliği Fakültesi Uluslararası Türk Dünyası Diş Hekimliğinde Güncel Yaklaşımlar Sempozyumu



72



SAĞLIK BİLİMLERİ ÜNİVERSİTESİ GÜLHANE DİŞ HEKİMLİĞİ FAKÜLTESİ
ULUSLARARASI TÜRK DÜNYASI
DİŞ HEKİMLİĞİNDE
GÜNCEL YAKLAŞIMLAR SEMPOZYUMU
26-27 MAYIS 2022

UNİVERSİТЕТ МЕДИЦИНСКИХ НАУК СТОМАТОЛОГИЧЕСКИЙ ФАКУЛЬТЕТ ГОЛЬХАНЕ
МЕЖДУНАРОДНЫЙ СИМПОЗИУМ СТРАН ТЮРКСКОГО МИРА
СОВРЕМЕННЫЕ
ПОДХОДЫ В СТОМАТОЛОГИИ
26-27 МАЯ 2022 Г.



Prof. Dr. Hülya Tokar

Avrasya Sağlık ve Sosyal Araştırmalar Uygulama ve Araştırma Merkezi destekleriyle При поддержке Евразийского научно-исследовательского центра



SAĞLIK BİLİMLERİ ÜNİVERSİTESİ GÜLHANE DİŞ HEKİMLİĞİ FAKÜLTESİ
ULUSLARARASI TÜRK DÜNYASI
DİŞ HEKİMLİĞİNDE
GÜNCEL YAKLAŞIMLAR SEMPOZYUMU
26-27 MAYIS 2022

UNİVERSİТЕТ МЕДИЦИНСКИХ НАУК СТОМАТОЛОГИЧЕСКИЙ ФАКУЛЬТЕТ ГОЛЬХАНЕ
МЕЖДУНАРОДНЫЙ СИМПОЗИУМ СТРАН ТЮРКСКОГО МИРА
СОВРЕМЕННЫЕ
ПОДХОДЫ В СТОМАТОЛОГИИ
26-27 МАЯ 2022 Г.



Prof. Dr. Metin Şençimen



Doç. Dr. Süleyman Bozkaya



Prof. Dr. Erdem Kılıç

Avrasya Sağlık ve Sosyal Araştırmalar Uygulama ve Araştırma Merkezi destekleriyle При поддержке Евразийского научно-исследовательского центра



B.5.2. Bilimsel Yayınlarla İlgili Bilgiler

Birim Adı	SCI, SCI Expanded, SSCI, AHCI Kapsamındaki Yayınlar	SCI, SCI Expanded, SSCI, AHCI Kapsamına Girmeyen	Toplam
Gülhane Dış Hekimliği Fakültesi	33	40	73
Toplam	33	40	73

Birim Adı	Kitap	Kitap Bölümü (Çok Yazarlı Kitap)	Makale	Diğer	Toplam
Gülhane Dış Hekimliği Fakültesi		25	6		31
Toplam		25	6		31

Birim Adı	Editörlük Yapan Kişi Sayısı	Editörlüğü Yapılan Dergi Sayısı	Editörlüğü Yapılan Kitap Sayısı	Toplam
Gülhane Dış Hekimliği Fakültesi	1	1		2
Toplam	1	1		2

Tablo-92 Bilimsel Yayınlarda Hakemlik Bilgileri (Sayı)				
Birim Adı	Hakemlik Yapan Kişi Sayısı	Hakemlik Yapılan Makale Sayısı	Hakemliği Yapılan Dergi Sayısı	Toplam
Gülhane Diş Hekimliği Fakültesi	15	32	25	72
Toplam	15	32	25	72

IV. KURUMSAL KABİLİYET VE KAPASİTENİN DEĞERLENDİRİLMESİ

ÜSTÜNLÜKLER

Eğitim-Öğretim;

- 1- Fakültemizde 2018 yılında hizmete alınan ve Türkiyede çok az örneğine rastlanan “Fantom Simülasyon Laboratuvarı, Öğrenci Klinik Laboratuvarı ile eğitimin veriliyor olması.
- 2- Güçlü Öğretim Üyesi kadromuz ile eğitim hizmetlerimiz.
- 3- Teknoloji, Kütüphane, Bilgiye kolay ulaşım, Yurt imkanları, Sosyal ve spor alanları ile Ulaşım imkanları.
- 4- Eğitim Öğretim, Teknoloji alt yapısı, üst düzey Sağlık ve Tedavi Hizmeti verebiliyor olması.
5. Sanal modeller üzerinde diş dokusunun sertliğini hissederek öğrenmeyi sağlayacağımız simülasyon robotların kullanımının sağlanması,
6. Restoratif Diş Tedavisi Anabilim Dalı kliniğine ağız içi tarayıcı ve CAD-CAM cihazı kazandırılarak araştırma görevlilerimizin estetik diş hekimliği alanında üst düzey eğitim almaları,
7. 3D yazıcı ile Ortodonti Anabilim Dalı son teknoloji tedavi modeli olan şeffaf plaklarla ortodontik tedavi uygulamalarının yapılması,
8. Ağız içi mikroskopu ile Endodonti Kliniğimizde çalışan öğretim elemanlarımız ileri endodontik tedaviler yapabilmesi,
9. Ağız içi ultrason cihazı ile de Ağız dışı çene radyoloji kliniğimizde çalışan öğretim elemanlarımız teşhis ve tedavi planlamasında bu son teknolojiden yararlanarak doğru ve sağlıklı tedavi planlaması yapabilmektedirler.
10. 2023 yılının ilk çeyreğinde modern ve yüksek teknolojiyle donatılmış yeni bir eğitim öğretim ve hizmet binasına kavuşuyor olmamız.

Araştırma-Geliştirme;

- 1- Üniversitemiz bünyesinde mevcut bir çok laboratuvarı ortak kullanabiliyor olmamız,
- 2- AR-GE hizmetlerine ayrılan zamanın yeterli düzeyde olması,
- 3- Teknolojiye ve bilgiye kolay ulaşım,
- 4- AR-GE laboratuvar imkanlarımızı eğitim öğretim hizmetlerimizde kullanılabiliyor olmamız.
- 5- METUM araştırma merkezinden yararlanılması

ZAYIFLIKLAR

1. 2022 yılı için Fakültemize ait bir Eğitim Öğretim binamızın bulunmaması,
- 2- Alanında yetişmiş idari personel ve ofis imkanlarının eksikliği.

DEĞERLENDİRME

Yeni ve modern bir hizmet binasına kavuşarak; güçlü akademik kadromuz, teknolojik alt yapımız, AR-GE imkanlarımız, modern kütüphanemiz, yurt imkanlarımız, zengin sosyal ve spor alanlarımız ile büyük bir fırsat yakalayabiliriz.

V. ÖNERİ VE TEDBİRLER

Fakültemize ait 8 bin m2 lik Eğitim-Öğretim hizmet binamızın yapımı 2023 yılının ilk çeyreğinde tamamlanacak olup, bu arada Cumhurbaşkanlığı Strateji Daire Başkanlığından aktarılan mali destekle hizmet binası için gerekli dental cihaz ve mal alımları ile ilgili çalışmalar hızla devam etmektedir.

Yeni hizmet binamızın tadilatının bitmesine müteakip yanı başına ilave bir ek hizmet binası planlanmaktadır. Gerçekleşmesi halinde eğitim-öğretim ve sağlık hizmetinin daha nitelikli ve üst seviyeye çıkacağı düşünülmektedir.

VI. EKLER

Gülhane Diş Hekimliği Fakültesi Harcama Yetkilisinin İç Kontrol Güvence Beyanı
(1 Sayfa)