



SAęLIK BİLİMLERİ ÜNİVERSİTESİ (GÜLHANE TIP FAKÖLTESİ)

2023 YILI BİRİM FAALİYET RAPORU

YÖNETİCİ ÖZETİ

I. GENEL BİLGİLER

- A. MİSYON, VİZYON, TEMEL DEĞERLER VE ÖZEL HEDEFLER
- B. YETKİ, GÖREV VE SORUMLULUKLAR
- C. HARCAMA BİRİMİNE İLİŞKİN BİLGİLER

- C.1. Fiziksel Yapısı
- C.2. Teşkilat Yapısı
- C.3. Teknoloji ve Bilişim Altyapısı
- C.4. İnsan Kaynakları
- C.5. Sunulan Hizmetler
- C.6. Yönetim ve İç Kontrol Sistemi

D. DİĞER HUSUSLAR

II. AMAÇ VE HEDEFLER

- A. TEMEL POLİTİKALAR VE ÖNCELİKLER
- B. HARCAMA BİRİMİNİN AMAÇ VE HEDEFLERİ
- C. DİĞER HUSUSLAR

III. FAALİYETLERE İLİŞKİN BİLGİ VE DEĞERLENDİRMELER

A. MALİ BİLGİLER

- A.1. Bütçe Uygulama Sonuçları
- A.2. Temel Mali Tablolara İlişkin Açıklamalar
- A.3. Mali Denetim Sonuçları
- A.4. Diğer Hususlar

B. PERFORMANS BİLGİLERİ

- B.1. Program, Alt Program, Faaliyet Bilgileri
- B.2. Performans Sonuçlarının Değerlendirilmesi

- B.3. Stratejik Plan Deđerlendirme Tabloları
- B.4. Performans Bilgi Sisteminin Deđerlendirilmesi
- B.5. Diđer Husular

IV. KURUMSAL KABİLİYET VE KAPASİTENİN DEđerLENDİRİLMESİ

- A. ÜSTÜNLÜKLER
- B. ZAYIFLIKLAR
- C. DEđerLENDİRME

V. ÖNERİ VE TEDBİRLER

VI. EKLER

SUNUŞ

Kurulduğu döneminin en modern hastanesi ve öncü bir eğitim kurumu olan Gülhane, 120 yılı aşkın zamandır ülkesinin ve milletinin hizmetinde olmuştur ve olmaya da devam etmektedir. Gülhane ismi, sağlık hizmeti ve tıp eğitimi alanlarında daima bir marka olmuş ve ülkemizin tıp tarihinde saygın bir yer edinmiştir. Gülhane'nin köklü kurumsal kültürü üzerine inşa edilerek 1980 yılında kurulmuş olan Gülhane Tıp Fakültesi de, Temel, Dahili ve Cerrahi tıp branşlarındaki önemli gelişmelerin yanı sıra, laboratuvar hizmetleri, toplum sağlığı, koruyucu tıp, hasta bakımı, bilimsel araştırma ve geliştirme faaliyetleri alanlarında da daima örnek ve öncü görevler üstlenmiş olup, en üst düzeyde bilgi ve beceriye sahip, gelecekte kendisinden beklenenleri karşılayabilecek, vatan ve millet sevgisi ile donanmış, ülkesinin geleceğini her şeyin üzerinde tutan hekim ve uzman hekimler yetiştirmektedir. Gülhane Tıp Fakültesi olarak 2016'dan itibaren bünyesine dahil olduğumuz genç ve dinamik Sağlık Bilimleri Üniversitesi'nin "geçmiş ihya, geleceği inşa etme" yaklaşımı ile ilerliyoruz.

Gülhane Tıp Fakültesi mevcut imkân ve kabiliyetleri, yetişmiş öğretim elemanları ve tarihinden aldığı güç ve kuvvetle hem ülkemiz hem de dost ve müttefik ülkeler için geleceğin asker hekimlerini de yetiştirmeye devam edecektir.

Fakültemizde 118 profesör, 43 doçent, 48 doktor öğretim üyesi, 13 öğretim görevlisi ve 78 araştırma görevlisi olmak üzere toplam 300 akademik personel ve 31 idari personel ile akademik ve idari faaliyetler yürütülmektedir. Fakültemizde 2023 yılı Ocak ayı itibarıyla 1985 lisans öğrenci ve ayrıca Ankara'da bulunan 9 Eğitim Araştırma hastanesi afiliye olup toplam 6498 uzmanlık öğrencisi eğitim almaktadır.

Kalkınma planları ve programlarında yer alan politika ve hedefler doğrultusunda kamu kaynaklarının etkili, ekonomik ve verimli bir şekilde elde edilmesi, kullanılması, hesap verebilirliği ve mali saydamlığını sağlamak üzere yürürlüğe konulan 5018 sayılı Kamu Mali Yönetimi ve Kontrol Kanununun 41 inci maddesine dayanarak hazırlanan "Kamu İdarelerince Hazırlanacak Faaliyet Raporları Hakkında Yönetmelik" hükümleri çerçevesinde; Gülhane Tıp Fakültesi 2023 Yılı Faaliyet Raporu kamuoyunu bilgilendirme amacını en geniş ölçüde karşılayacak şekilde titizlikle hazırlanmıştır.

Fakültemizin 2023 Yılı Faaliyet Raporunu kamuoyuna saygıyla sunarken, özverili çalışmalarından ve değerli katkılarından dolayı çalışma arkadaşlarıma teşekkür eder, başarılarının devamını dilerim.



Prof. Dr. Mehmet Ali GÜLÇELİK
Gülhane Tıp Fakültesi Dekanı

I. GENEL BİLGİLER

A. MİSYON, VİZYON, TEMEL DEĞERLER ve ÖZEL HEDEFLER

A1. MİSYON

Ulusal ve uluslararası normlarda en yüksek standartlarda lisans ve lisans üstü düzeylerde tıp eğitimi vererek saygın hekim ve uzman hekimler yetiştirmek, bilim üretmek ve bu imkanları başka ülkelerin de hizmetine sunmak suretiyle ülkemizin ve tüm insanlığın sağlığına katkıda bulunmaktır.

A2. VİZYON

Üstlendiğimiz misyonu layıkıyla yerine getirmek üzere özgün eğitim-öğretim programları, araştırma projeleri, gelişmiş laboratuvarlar ile sağlık alanında öncü olmanın yanı sıra akademik etik ilkelerini benimsemiş, yenilikçiliği, paylaşımcılığı, özgür düşünme ve düşüncüyü ifade etmeyi içselleştirmiş bir akademik yaşam kültürüne sahip, toplum, ülke ve insanlığa karşı sorumluluğunu bilen, teorik bilgi edinme yanında girişimsel beceri ve uygulamayı da amaç edinen eğitim-öğretim-araştırma kadrosu ile birlikte akademik-idari-mali özerk ve şeffaf yönetim anlayışıyla ulusal ve uluslararası alanda işbirliği, dayanışma ve bilimsel yarış içerisinde olan insan, toplum, çevre ülke ve dünya sorunlarına duyarlı bir fakülte olmaktır.

B. YETKİ, GÖREV VE SORUMLULUKLAR

Fakültemiz yetki görev ve sorumlulukları, 4.11.1981 tarihli 2547 sayılı Yüksek Öğretim Kanunu ile Üniversitemizin 27.03.2015 tarihli 6639 sayılı Kuruluş Kanunu ile belirlenmiştir. Gülhane Tıp Fakültesi 31 Temmuz 2016'da yayınlanan 669 sayılı KHK ile Üniversitemize devredilmiştir. Fakültemizin yönetim organları aşağıdaki şekilde yetki, görev ve sorumlulukları bağlamında tanımlanmıştır.

A.3. TEMEL DEĞERLER

- Ahlak ve Mesleki Etik

- Katılımcılık
- Şeffaflık ve Hesap Verebilirlik
- Estetik ve Çevre Duyarlılık
- Liyakat
- Yenilikçi Olma
- Kaliteyi Yükseltme

A.4. ÖZEL HEDEFLER

Uluslararası standartlarda tıp eğitimi vererek ülkemiz sağlık sistemine bilimsel ve sağlık insan gücü anlamında etik değerlere uygun hekimler yetiştirmek.

B.1. Harcama Biriminin Yönetimi

B.1.1. Harcama Biriminin Akademik ve İdari Yönetimi

Fakülte Yönetimi

Dekan (Prof.Dr. Mehmet Ali GÜLÇELİK)

Fakültenin ve birimlerinin temsilcisi olan dekan; Rektörün önereceği, üniversite içinden veya dışından üç profesör arasından Yükseköğretim Kurulu'na üç yıl için seçilir ve normal usul ile atanır. Süresi biten dekan yeniden atanabilir.

Dekan, kendisine çalışmalarında yardımcı olmak üzere fakültenin aylıklı öğretim üyeleri arasından en çok iki kişiyi dekan yardımcısı olarak seçer. Ancak merkezi açık öğretim yapmakla görevli üniversitelerde, gerekli hallerde açık öğretim yapmakla görevli fakültenin dekanı tarafından dört dekan yardımcısı seçilebilir.

Dekan yardımcıları, dekan tarafından en çok üç yıl için atanır. Dekana görevi başında olmadığı zaman yardımcılarında biri vekâlet eder. Göreve vekâlet altı aydan fazla sürerse yeni bir dekan atanır.

Yetki, Görev ve Sorumlulukları:

Fakülte kurullarına başkanlık etmek, fakülte kurullarının kararlarını uygulamak ve fakülte birimleri arasında düzenli çalışmayı sağlamak, Her öğretim yılı sonunda ve istendiğinde fakültenin genel durumu ve işleyişi hakkında Rektöre rapor vermek, Fakültenin ödenek ve kadro ihtiyaçlarını gerekçesi ile rektörlüğe bildirmek, Fakülte bütçesi ile ilgili öneriyi fakülte yönetim kurulunun da görüşünü aldıktan sonra rektörlüğe sunmak, Fakültenin birimleri ve her düzeydeki personeli üzerinde genel gözetim ve denetim görevini yapmak, 2547 sayılı Kanunla kendisine verilen diğer görevleri yapmaktır.

Fakültenin ve bağlı birimlerinin öğretim kapasitesinin rasyonel bir şekilde kullanılmasında ve geliştirilmesinde, gerektiği zaman güvenlik önlemlerinin alınmasında, öğrencilere gerekli sosyal hizmetlerin sağlanmasında, eğitim-öğretim, bilimsel araştırma ve yayın faaliyetlerinin düzenli bir şekilde yürütülmesinde, bütün faaliyetlerin gözetim ve denetiminin yapılmasında, takip ve kontrol edilmesinde ve sonuçlarının alınmasında Rektöre karşı birinci derecede sorumludur.

Dekanlarımızın ayrıca 5018 sayılı Kanunla getirilen harcama yetkililiğine ilişkin görev ve sorumlulukları da bulunmaktadır.

Dekan Yardımcıları (Prof. Dr. Mehmet ÖZLER)

Görev ve Sorumlulukları:

Dekanın görevde olmadığı dönemlerde ona vekalet etmek.

Fakültenin misyon ve vizyonuna uygun şekilde hareket ederek gerek olduğunda güncelleme çalışmalarına öncülük etmek.

Fakültenin eğitim-öğretim faaliyetlerinin aksamadan yürütülmesi için üst düzeyde koordinasyonu sağlamak.

Lisans Eğitim Koordinatörlüğünü yönetmek, ilgili eğitim öğretim yılına ait ders programının hazırlanmasını sağlamak.

Ölçme Değerlendirme Komisyonuna Başkanlık etmek.

Eğitim-öğretim dönemi sonunda hazırlanan fakülte faaliyet raporunda sorumlu olduğu görevlere ait faaliyet raporunu yazmak.

Her öğretim yılı sonunda ve istendiğinde fakültenin genel durumu ve işleyişi hakkında Dekana rapor vermek.

Birinci, ikinci ve üçüncü sınıf öğrencilerinin eğitim-öğretim süreçlerini düzenlemek, kontrol etmek ve yürütmek.

Öğrenci danışmanlık hizmetlerinin yürütülmesinde gözlemcilik yapmak.

Öğrenci kulüpleri ile ilgili çalışmalar yapmak ve öğrencilerin düzenleyeceği her türlü etkinliği gözden geçirmek, denetleyerek kontrolünü sağlamak.

Erasmus ve Farabi programlarından yararlanmak isteyen öğrencilere yardımcı olmak, ilgili birimlerle koordinasyonu sağlamak.

Yatay geçiş, dikey geçiş, yabancı uyruklu öğrenci kabulü ile ilgili her türlü çalışmaları ve takibini yapmak, programların düzenlenmesini sağlamak.

Sınıf temsilcileri ve fakülte temsilcisi seçimlerini düzenlemek bu temsilcilerle yapılacak toplantılara başkanlık etmek.

Yeni öğrencilerin oryantasyon etkinliklerinin organizasyonunu sağlamak.

Öğrenci soruşturma dosyalarını izlemek, bu soruşturmalara ilgili kurulacak komisyonlara başkanlık etmek.

Eğitim ve öğretimin etkin şekilde yapılabilmesi için uygun sınıf ve laboratuvarların ayarlamak, iş güvenliği tedbirlerini almak ve takip etmek.

Çalışma odaları ve dersliklerle ilgili ihtiyaçları belirlemek, hazırlıkları gözden geçirmek ve çalışmalarını denetlenmek.

Bölüm Başkanlıklarınca çözüme kavuşturulamayan öğrenci sorunlarını Dekan adına değerlendirmek ve çözüme kavuşturmak.

Fakülte tarafından düzenlenecek konferans, panel, toplantı, sempozyum, seminer, yemek, gezi, teknik gezi gibi etkinlikleri organize etmek.

Önlük Giydirme, 14 Mart Tıp Bayramı ve Mezuniyet töreni gibi törenlerle ilgili çalışmalarını düzenlemek.

Fakültede açılacak kitap sergileri, stantlar ile asılmak istenen afiş ve benzeri talepleri incelemek, denetlemek.

Fakülteye alınacak ya da diğer birimlerde yaptırılacak araç, gereç ve malzemelerle ilgili olarak o birim amirleri ile görüşmelerde bulunmak, onların görüş ve önerilerini almak.

Bilirkişilik görevlendirmelerini sağlamak.

Bölümler tarafından yapılan ders görevlendirmelerinin denetimini yapmak.

Diğer dekan yardımcısı olmadığında onun görevlerini üstlenmek.

Fakültede anlatılmış olan dersler için doldurulmuş olan Ek Ders Yüğü Formlarını ve sınavlar için doldurulmuş olan Sınav Ücreti Bildirim Formlarını onaylamak.

926 Sayılı Kanun'a tabi akademik personelin Türk Silahlı Kuvvetleri Sağlık Hizmetleri Tazminatı Formlarını onaylamak.

Göreviyle ilgili evrak, eşya araç ve gereçleri korumak ve saklamak.

Sorumlu olduğu görevlerin stratejik planla uyumlu olarak belirli bir takvim çerçevesinde planlamasını yapmak.

Sorumlu olduğu kurul ve komisyonların çalışmalarının düzenli olarak yerine getirilmesini izlemek, birimlerle ara toplantılar yapmak.

Sorumlu olduğu kurul/komisyonların yönergeleri; iş akışları, yazışmaları; geri bildirimlerini takip etmek ve raporlamak.

Sorumlu olduğu kurul ve komisyonlar ile ilgili konuları gerekli olduğu durumda Fakülte Yönetim Kurulu veya Fakülte Kurulu gündemine alınmasını sağlamak.

Sorumlu olduğu görev/kurul/komisyonlar ile ilgili Yönetim Kurulu veya Fakülte Kurulunda alınan kararlarının karar metninin yazılmasını ve imzaya açılmasını sağlamak.

Sorumlu olduğu alanlar ile ilgili güncel mevzuatı izlemek.

Sorumlu olduğu kurul/komisyon/görev ile ilgili yazışmaların hazırlanmasından sağlamak.

Sosyal medya-eposta-web sayfası için sorumlu olduğu kurul/komisyonlara yönelik haberin hazırlanmasını sağlamak.

Sorumlu olduğu kurul/komisyonlar ile ilgili olarak her eğitim dönemi sonunda ve ayrıca gereğinde Fakülte web sayfasında gerekli güncellemeyi yapmak.

Düzenlediği toplantılarda katılımı imza formu ile belgelemek ve toplantı tutanağının arşivlenmesini sağlamak.

Dekanın olmadığı dönemlerde personel ayrılış ve başlayış yazılarına yerine imza atmak.

Dekanın verdiği diğer görevleri yerine getirmek.

Dekan Yardımcıları (Prof. Dr. Özhan ÖZDEMİR)

Görev ve Sorumlulukları:

Dekanın görevde olmadığı dönemlerde ona vekalet etmek.

Fakültenin misyon ve vizyonuna uygun şekilde hareket ederek gerek olduğunda güncelleme çalışmalarına öncülük etmek.

Uzmanlık Eğitim Koordinatörlüğünü yönetmek, ilgili eğitim öğretim yılına ait ders programının hazırlanmasını sağlamak.

Uzmanlık öğrencileri ve asistanlarla ilgili süreçleri düzenlemek, kontrol etmek ve yürütmek.

Eğitim-öğretim dönemi sonunda hazırlanan fakülte faaliyet raporunda sorumlu olduğu görevlere ait faaliyet raporunu yazmak.

Her öğretim yılı sonunda ve istendiğinde fakültenin genel durumu ve işleyişi hakkında Dekana rapor vermek.

Dördüncü, beşinci ve altıncı sınıf öğrencilerinin eğitim-öğretim süreçlerini düzenlemek, kontrol etmek ve yürütmek.

Öğrenci danışmanlık hizmetlerinin yürütülmesinde gözlemcilik yapmak.

Fakültenin satın alma komisyonunda görev yapmak.

Ek ders formlarını kontrol etmek ve denetlemek.

Diğer dekan yardımcısı olmadığında onun görevlerini üstlenmek.

Göreviyle ilgili evrak, eşya araç ve gereçleri korumak ve saklamak.

Sorumlu olduğu görevlerin stratejik planla uyumlu olarak belirli bir takvim çerçevesinde planlamasını yapmak.

Sorumlu olduğu kurul ve komisyonların çalışmalarının düzenli olarak yerine getirilmesini izlemek, birimlerle ara toplantılar yapmak.

Sorumlu olduğu kurul/komisyonların yönergeleri; iş akışları, yazışmaları; geri bildirimlerini takip etmek ve raporlamak.

Sorumlu olduğu kurul ve komisyonlar ile ilgili konuları gerekli olduğu durumda Fakülte Yönetim Kurulu veya Fakülte Kurulu gündemine alınmasını sağlamak.

Sorumlu olduğu görev/kurul/komisyonlar ile ilgili Yönetim Kurulu veya Fakülte Kurulunda alınan kararlarının karar metninin yazılmasını ve imzaya açılmasını sağlamak.

Sorumlu olduğu alanlar ile ilgili güncel mevzuatı izlemek.

Sorumlu olduğu kurul/komisyon/görev ile ilgili yazışmaların hazırlanmasından sağlamak.

Sosyal medya-eposta-web sayfası için sorumlu olduğu kurul/komisyonlara yönelik haberin hazırlanmasını sağlamak.

Sorumlu olduğu kurul/komisyonlar ile ilgili olarak her eğitim dönemi sonunda ve ayrıca gereğinde Fakülte web sayfasında gerekli güncellemeyi yapmak.

Düzenlediği toplantılarda katılımı imza formu ile belgelemek ve toplantı tutanağının arşivlenmesini sağlamak.

Dekanın verdiği diğer görevleri yerine getirmek.

Fakülte Kurulu:

Dekanın başkanlığında fakülteye bağlı bölümlerin başkanları ile varsa fakülteye bağlı enstitü ve yüksekokul müdürlerinden ve üç yıl için fakülte'deki profesörlerin kendi aralarından seçecekleri üç, doçentlerin kendi aralarından seçecekleri iki, yardımcı doçentlerin kendi aralarından seçecekleri bir öğretim üyesinden oluşur.

Fakülte kurulu normal olarak her yarıyıl başında ve sonunda toplanır. Dekan, gerekli gördüğü hallerde fakülte kurulunu toplantıya çağırır.

Görevleri:

Fakülte kurulu akademik bir organ olup görevleri;

Fakültenin, eğitim- öğretim, bilimsel araştırma ve yayım faaliyetleri ve bu faaliyetlerle ilgili esasları, plan, program ve eğitim-öğretim takvimini kararlaştırmak,

Fakülte yönetim kuruluna üye seçmek,
2547 sayılı Kanunla verilen diğer görevleri yapmaktır.

Fakülte Yönetim Kurulu:

Fakülte yönetim kurulu, dekanın başkanlığında fakülte kurulunun üç yıl için seçeceği üç profesör, iki doçent ve bir yardımcı doçentten oluşur.

Fakülte yönetim kurulu dekanın çağrısı üzerine toplanır. Yönetim kurulu gerekli gördüğü hallerde geçici çalışma grupları, eğitim öğretim koordinatörlükleri kurabilir ve bunların görevlerini düzenler.

Görevleri:

Fakülte yönetim kurulu, idari faaliyetlerde dekana yardımcı bir organ olup aşağıdaki görevleri yapar.

Fakülte kurulunun kararları ile tespit ettiği esasların uygulanmasında dekana yardım etmek, Fakültenin eğitim-öğretim, plan ve programları ile takvimin uygulanmasını sağlamak, Fakültenin yatırım, program ve bütçe tasarısını hazırlamak, Dekanın fakülte yönetimi ile ilgili getireceği bütün işlerde karar almak, Öğrencilerin kabulü, ders intibakları ve çıkarılmaları ile eğitim öğretim ve sınavlara ait işlemleri hakkında karar vermek, 2547 sayılı Kanunla verilen diğer görevleri yapmaktır.

Gülhane Tıp Fakültesi Diğer Kurul ve Komisyonları:

Diğer Kurullar:

Eğitim Öğretim Koordinasyon Kurulu: Gülhane Tıp Fakültesinde verilmekte olan lisans eğitiminin planlanması, uygulanması amacıyla teşkil edilmiş ve altı sınıfın koordinatörlerinden oluşan kuruldur.

Uzmanlık Eğitim Değerlendirme, Geliştirme ve Koordinasyon Kurulu: Gülhane Tıp Fakültesi ve Afiliye olan Eğitim Araştırma Hastaneleri bünyesinde verilmekte olan uzmanlık eğitiminin planlanması ve uygulanması amacıyla teşkil edilmiş kuruldur.

Klinik Araştırmalar Etik Kurulu: Deneysel olmayan bilimsel ve klinik araştırma projelerinin etik uygunluğunu değerlendirmek, onaylamak ve takip süreçlerini yürütmek amacıyla teşkil edilmiş kuruldur.

Komisyonlar:

Bilimsel Çalışma, Araştırma, Proje ve Anket Değerlendirme Komisyonu : Bilimsel ve Klinik araştırma projelerinin ve bu amaçla yapılacak iç ve dış paydaş anketlerini değerlendirmek, onaylamak ve takip süreçlerini yürütmek amacıyla teşkil edilmiş komisyondur.

Eğitim Kaynakları Komisyonu : Lisans ve lisans üstü eğitim süreçlerinin verimli bir şekilde yürütülmesini temin etmek ve bu amaçla gerçekleştirilmesi gereken tedarik işlemlerini koordine etmek amacıyla teşkil edilmiş komisyondur.

Kalite Güvence, Akreditasyon ve Öz Değerlendirme Komisyonu : Kalite güvence faaliyetlerinin takibi, belgelendirilmesi ve bu amaçla üniversitemiz bünyesinde yürütülen iş ve işlemlerin koordinasyonunun yanı sıra, ulusal-uluslararası akreditasyon süreçlerini takip etmek ve bu süreçlerde ihtiyaç duyulacak öz değerlendirme raporlarını hazırlamak üzere teşkil edilmiş komisyondur.

Mezuniyet Öncesi Tıp Eğitimi Müfredat Değerlendirme Komisyonu : Gülhane Tıp Fakültesinde verilmekte olan lisans eğitiminin planlanması, uygulanması süreçlerinde geri bildirim sağlamak ve bu amaçla müfredatın değerlendirilmesine imkân sağlamak amacıyla teşkil edilmiş komisyondur.

Müfredat Komisyonu : Gülhane Tıp Fakültesi ve afiliye olan Eğitim Araştırma Hastaneleri bünyesinde verilmekte olan uzmanlık eğitiminin planlanması, uygulanması süreçlerinde geri bildirim sağlamak ve bu amaçla müfredatın değerlendirilmesine imkân sağlamak amacıyla teşkil edilmiş komisyondur.

Ölçme Değerlendirme Komisyonu : Gülhane Tıp Fakültesi ve Afiliye olan Eğitim Araştırma Hastaneleri bünyesinde verilmekte olan uzmanlık eğitiminin ölçme değerlendirme süreçlerini yürütmek üzere teşkil edilmiş komisyondur.

Program Değerlendirme Komisyonu : Gülhane Tıp Fakültesi ve Afiliye olan Eğitim Araştırma Hastaneleri bünyesinde verilmekte olan uzmanlık eğitiminin program değerlendirme süreçlerini yürütmek üzere teşkil edilmiş komisyondur.

Tez, Araştırma ve Yayın Komisyonu : Gülhane Tıp Fakültesi ve Afiliye olan Eğitim Araştırma Hastaneleri bünyesinde verilmekte olan uzmanlık eğitiminin tez, araştırma ve yayın süreçlerini yürütmek üzere teşkil edilmiş komisyondur.

Yatay Geçiş ve İntibak Komisyonu : Bir başka tıp fakültesinde veya tıp fakültesi dışındaki bir fakültede başladığı lisans eğitimine Gülhane Tıp Fakültesinde devam etmek üzere müracaat eden öğrenci adaylarının durumlarını değerlendirerek kaydedilecek öğrencileri belirlemek ve bunların müfredat, kredi ve AKTS intibaklarını yapmak üzere teşkil edilmiş komisyondur.

Fakülte İdari Teşkilatı ve Görevleri:

Fakülte Sekreteri (Ahmet KİRAZ)

Fakültenin üniversite içi ve dışı tüm idari işlerinin yürütülmesini sağlamak.

Fakülte idari teşkilatında görevlendirilecek personel hakkında Dekana öneride bulunmak.

5018 Sayılı Kamu Mali Yönetimi ve Kontrol Kanununun 33. maddesi uyarınca gerçekleştirme görevlisi görevini yürütmek.

Fakülte Kurulu ve Yönetim Kuruluna oy hakkı olmaksızın raportörlük görevini yapmak.

Akademik Genel Kurul, Fakülte Kurulu, Yönetim Kurulu ve Disiplin Kurulu gündemini hazırlamak ve üyelere dağıtılmasını sağlamak.

Fakülte Kurulu, Yönetim Kurulu ve Disiplin Kurulu kararlarının Rektörlük Makamına ve diğer ilgili makamlara iletilmesini ve arşivlenmesini sağlamak.

Kurum içi ve kurum dışından gelen evrakın havalesini yaparak kaydedilmesini, birim içi yönlendirilmesini sağlamak.

Fakülte bünyesinde birim arşivi oluşturup sorumlusunu belirlemek, arşiv düzeninin sağlamak ve geçmiş döneme ait her türlü evrakın arşiv yönetmelikleri doğrultusunda arşivlenmesini sağlamak.

Fakültenin protokol, basın ve halkla ilişkiler ile ilgili iş ve işlemlerini düzenlemek.

Fakülte için gerekli olan her türlü mal ve malzeme alımlarında yapılması gereken işlemlerin taşınır kayıt kontrol yetkilisi tarafından yapılmasını sağlamak

Fakültede özlük hakları, akademik ve idari personel alımı, süre uzatma, idari soruşturma gibi personel işlerinin koordinasyonunu ve yürütülmesini sağlamak.

İdari personelin izinlerini fakültedeki iş akış süreçlerini aksatmayacak biçimde düzenlemek.

İdari personelin performans raporlarını, disiplin işlerini mevzuata uygun olarak düzenlemek.

Fakülte yerleşkesinde gerekli güvenlik tedbirlerinin alınmasını sağlamak.

Fakülte iç kontrol uyum eylem planının hazırlanmasını, denetimini ve ilgili birimlere sunulmasını sağlamak.

Tasarruf ilkelerine uygun hareket edilmesini sağlamak.

Fakülte WEB sayfasının düzenlenmesini sağlamak ve sürekli takibini yapmak.

Fakülte tarafından düzenlenecek resmi açılış, tören ve öğrenci etkinliklerini organize etmek.

İdari personel ile periyodik toplantılar yapmak, uyumlu ve verimli çalışmalarını için gerekli tedbirleri almak, personel arasında adil iş bölümü yapılmasını sağlamak, kılık kıyafetleri ile görevlerini yerine getirip getirmediğini denetlemek, gerekli durumlarda idari personelin görev alanlarını ve birimlerini düzenlemek.

Fakülte'deki akademik ve idari personelin kişisel dosyalarının tutulmasını sağlamak, takip etmek ve istenildiğinde üst makamlara gerekli bilgileri sunmak.

Fakülte öğrenci işlerinin düzenli bir biçimde yürütülmesini sağlamak.

Kurum içi veya kurum dışından gelen talep ve yazıların değerlendirilerek zamanında cevaplanmasını ve/veya gerekli duyurunun yapılmasını, dosyaların ve arşivlenmesini sağlamak.

Fakültenin ihtiyacı olan birim ve bölüm başkanlıklarınca bildirilen demirbaş, temizlik, kırtasiye, ders araçları gibi tüketim malzemeleri ile akademik personelin taleplerinin bütçe imkânları dâhilinde teminini sağlamak, bakım ve onarımlarını yaptırmak.

Fakülteyle ilgili satın alma ve ihalelerle ilgili çalışmaların yapılmasını sağlamak, denetimi yapmak ve sonuçlandırmak.

Fakülteye alınacak akademik personelin sınav işlemlerinin takibi ve sonuçlarının Rektörlüğe iletilmesini sağlamak ve akademik personelin görev uzatılması için gerekli uyarıları yaparak zamanında yerine getirilmesini sağlamak.

Fakülte bütçe taslağının hazırlanmasını sağlamak.

Çevre, temizlik, bakım ve onarım hizmetlerinin düzenli yürütülmesini sağlamak ve denetlemek.

Akademik ve idari personelin maaş ve yollukları ile ders ücretlerinin hazırlanmasını ve tahakkuk ettirilmesini sağlamak, taşınır mal kayıt kontrol, satın alma, bütçe ve ödenek durumlarının denetim ve takibini yapmak.

Fakülteye ait depoların düzenli tutulmasını sağlamak.

Teknik/teknolojik ve fiziki altyapının planlanması, verimli kullanımı ve iyileştirilmesini sağlamak.

Fakülte'de açılacak kitap sergileri, stantlar ile asılmak istenen afiş ve benzeri talepleri incelemek, denetlemek.

Öğrencilere gerekli sosyal hizmetlerin sağlanmasına yardım etmek.

Baskı, fotokopi ve bilgi işlem hizmetlerinin düzenli çalışmasını sağlamak.

Öğrenciler tarafından talep edilmesi halinde öğrenim belgesi düzenlemek.

Gerekli evrakın onay ve tasdikini yapmak.

Görevi ile ilgili evrak, eşya araç ve gereçleri korumak ve saklamak.

Fakültede çalışan idari, teknik ve yardımcı hizmetler personeli arasında iş bölümünü sağlamak, gerekli denetim-gözetimi yapmak.

Bilgi edinme yasası çerçevesinde, basit bilgi istemi niteliğini taşıyan yazılara cevap vermek.

Çalışma ortamında iş sağlığı ve güvenliği ile ilgili hususların uygulanması konusunda gerekli uyarıları yapmak, mevcut elektrikli aletlerde gerekli kontrollerin yapılmasını koordine etmek, kapı, pencerelerin mesai saatleri dışında kapalı tutulması konusunda uyarılarda bulunmak.

Bağlı olduğu süreç ile üst yöneticileri tarafından verilen diğer iş ve işlemleri yapmak.

Fakülte Sekreteri; bütün faaliyetlerin gözetim ve denetiminin yapılmasında, takip ve kontrol edilmesinde ve sonuçlarının alınmasında Dekana karşı birinci derecede sorumludur.

Dekan Sekreteri:

Dekanın telefon görüşmelerini ve randevularını düzenlemek.

Dekana ait dosyaları tutmak ve muhafaza etmek

Dekana ait özel ya da gizli yazıları düzenlemek

Davetiye, tebrik kartı gibi taleplerini hazırlamak, zamanında ilgililere ulaşmasını sağlamak.

Dekanın ihtiyaç duyduğu araç-gereç ve diğer ikram edilecek malzemeyi önceden tespit etmek, teminini sağlamak.

Dekan odasına ilgisiz ya da uygun olmayan kişilerin girmesini engellemek, Dekan olmadığı zamanlarda odanın kilitli tutulmasını sağlamak.

Dekanlığa gelen misafirlere görüşme taleplerine göre, gerekirse diğer ilgililere yönlendirmek, Dekanın zamanını iyi kullanmasına yardımcı olmak.

Dekanlığa gelen misafirlerle ilgilenmek, görüşme başlayana kadar, ağırlamak, rahat etmelerini sağlamak.

Gerekli görülmesi halinde Dekanın ziyaretçilerini günlük olarak bir deftere ad, tarih ve saat belirterek not etmek, ayrıca telefonla arayanları aynı şekilde kaydetmek

Telefon görüşmelerinde ya da ziyaretlerde karşı tarafa gereksiz bilgilerin verilmesinden kaçınmak, Çalışma sırasında çabukluk, gizlilik ve doğruluk ilkelerinden ayrılmamak.

Üniversite içerisinde ve şehirde uygulanan protokol listelerini ve telefon rehberlerini takip ederek, sürekli güncel kalmalarını sağlamak.

Üniversite Yönetim Kurulu, Senato, Fakülte Kurulu ve Fakülte Yönetim Kurulu gibi önemli toplantıları Dekana hatırlatmak.

Dekanın görevlendirmelerinde görevden ayrılma, göreve başlama yazışmalarını takip etmek, yolculuk ile konaklama için rezervasyonlarını yapmak.

Açılış ve mezuniyet törenlerinde programları hazırlamak.

İş verimliliği ve barışı açısından diğer birimlerle uyum içerisinde çalışmaya gayret etmek.

Fakültede görev alanı ile ilgili raporları hazırlamak, bunlar için temel teşkil eden istatistikî bilgileri tutmak.

Yazışmaları “Resmi Yazışmalarda Uygulanacak Esas ve Usuller Hakkındaki Yönetmelik” çerçevesinde düzenlemek, imzaya çıkacak yazıları hazırlamak, ilgili yerlere ulaşmasını sağlamak.

Yapılan iş ve işlemlerde üst yöneticileri bilgilendirmek, yapılamayan işleri gerekçeleri ile birlikte açıklamak.

Çalışma ortamında iş sağlığı ve güvenliği ile ilgili hususlara dikkat etmek, mevcut elektrikli aletlerde gerekli kontrolleri yapmak, kapı-pencerelerin mesai dışı saatlerde kapalı tutulmasını sağlamak.

Bağlı olduğu süreç ile üst yöneticileri tarafından verilen diğer iş ve işlemleri yapmak. Görev alanı itibariyle yürütmekle yükümlü bulunduğu hizmetlerin yerine getirilmesinden dolayı amirlerine karşı sorumludur.

Öğrenci İşleri Birimi:

Dönem başlamadan hazırlanan akademik takvimi taslağının ilgili kurullardan geçmesi için gerekli yazışmaları yapmak ve Öğrenci İşleri Daire Başkanlığına göndermek.

Yıllık ders müfredatlarının hazırlanması ve Fakülte Kuruluna sunulması aşamalarında gerekli yazışmalarını sürdürmek.

İngilizce muafiyet sınavlarına girecek öğrencilerin listeleri hazırlamak ve gerekli yazışmaları yapmak.

Öğrencilerin danışman Öğretim Üyesi listelerini hazırlayarak atamalarını yapmak.

Öğrencilere ilişkin belgeleri (Transkript, Öğrenci Belgesi, Disiplin Durum Belgesi) hazırlamak.

Dönem koordinatörlerinin belirlenmesi için gerekli hazırlıkların ve yazışmaların yapılarak Fakülte Kurulunda görüşülmesini sağlamak.

Fakültede yapılacak öğrenci konseyi ve öğrenci temsilcisi seçimi ile ilgili işlemleri ve yazışmaları yürütmek.

Öğrenci İşleri ile ilgili aylık/dönemlik yazıları hazırlayıp Öğrenci İşleri Daire Başkanlığına göndermek.

Kurul kararı gerektiren dilekçeleri almak, takip etmek, kararlar alındıktan sonra ilgili makamlara ve Öğrenci İşleri Daire Başkanlığına göndermek.

Fakülteye yatay geçiş (Merkezi Yerleştirme ve Yabancı Uyruklu Öğrenci), özel öğrenci ve staj alma talepleri için gerekli yazışmaları yapmak ve takip etmek.

Yurtiçi ve yurtdışı kongre, konferans, sempozyum, seminer, sportif ve kültürel faaliyetlere katılmak isteyen öğrencilerin işlemleri için gerekli yazışmaları yapmak ve takip etmek.

Öğrencilerin kulüp faaliyetleri, kültürel ve sportif faaliyetlerle ilgili yazışmalarını yapmak.

YÖK, KYK ve diğer kurumların istekleri doğrultusunda gerekli bilgileri hazırlamak ve Rektörlük Öğrenci İşleri Daire Başkanlığı'na göndermek.

Kayıtlı olan öğrencilerimizin "Öğrenci Bilgi Sistemi" bilgilerini güncellemek ve ders kayıtlarını yapmak.

Sınav tarihlerini duyurmak, sınav sonuçlarına itiraz ile ilgili işlemleri ve yazışmaları yapmak.

Yatay geçiş, özel öğrenci, staj alma talebi ve kayıt dondurma ile ilgili işlemler için belgeleri hazırlamak, Fakülte Yönetim Kuruluna sunulması ve gerekli yazışmaların yapılmasını sağlamak.

Kayıt sildiren, kayıt donduran, yatay geçiş yapan ve mezun olan öğrencilerin "Öğrenci Bilgi Sistemine" ve "KYK Bilgi Sistemine" işlenerek Öğrenci İşleri Daire Başkanlığına göndermek.

Öğrenci kimlik ve bandrol dağıtım işlemlerini yapmak.

Staj listelerini oluşturmak.

Her staj başında Anabilim ve Bilim Dallarına grup listelerini göndermek.

Staj sonlarında bir üst sınıfa geçecek öğrencileri tespit ederek listeye eklemek.

Bütünleme sınavına girecek öğrenci listelerini ilgili Anabilim Dalına göndermek.

Staj sonunda mezun olacakların takibini yapmak, işlemlerini hazırlamak ve diploma basımı için Sağlık Bakanlığı'na göndermek.

Yıl sonu bütünleme sınavını duyurmak.

Dönem Koordinatörlükleri ve Eğitim Komisyonu ile koordineli çalışmak.

Yıl sonunda mezuniyet töreni için her türlü hazırlık ve yazışmaları yapmak.

Dekan, Dekan Yardımcıları ve Fakülte Sekreterinin vereceği diğer işleri yapmak.

Uzmanlık Öğrencileri ve Dış İlişkiler Birimi:

Tıpta ve Dış Hekimliğinde Uzmanlık Eğitimi Yönetmeliği çerçevesinde icra edilen uzmanlık ve yandal uzmanlık eğitimi ile ilgili eğitim programlarının hazırlanması uygulanması, iç ve dış koordinasyonu, yazışma işlemleri, istatistiki verilerin hazırlanması ve takibi.

Uzmanlık öğrencilerinin sınav, rotasyon, tez onay işlemleri, juri belirleme, uzatma talepleri vb. uzmanlık eğitimiyle ilgili gerekli yazışmaları yapmak.

Dekanlığımıza bağlı SUAM'larla uzmanlık eğitim kapsamında gerekli koordinasyonun sağlanması.

Uzmanlık öğrencilerinin uzmanlık süreçlerinin takibi açısından veri girişleriyle ilgili AKDES, ÜETS gibi modüllere veri girişinin sağlanması ve takibi.

SUAM'larda uzmanlık eğitimi ile ilgili görevli idari birimlerle iletişimi sağlamak.

Dekanlığımız Uzmanlık Birimi içerisinde koordinasyonu sağlamak.

Dekanlık olarak uzmanlık iş ve işlemleriyle ilgili Sağlık Bakanlığıyla koordinasyonu sağlamak.

Asistan karnesi, Asistan rotasyonu, Asistan Sınavları ve Asistan Kanaat Formlarıyla ilgili iş ve işleyişi sağlamak.

Uzmanlık süresini bitiren öğrencilerin tezlerinin kaydedilmesini sağlamak.

Eğitilmelere ilişkin bilgileri (başlangıç-bitiş giriş şartları) MSB'ye bildirmek.

Misafir Askeri Personel idari işlemlerini (oturma izni, sevk) takip etmek.

Misafir Askeri Öğrenci ders ve disiplin durumlarını Ataşeliklere ve MSB'ye bildirmek.

Misafir Askeri Personel/Öğrenci ayrılışlarını Göç İdaresi ve MSB'ye bildirmek, diploma ve sertifikaları iletmek.

Erasmus Programı kapsamında yurtdışına gidecek olan Öğretim Elemanları ve öğrenciler için gerekli bilgilendirmeyi ve ilgili birimlerle yazışmaları yapmak.

Başvuru dönemlerinde başvuru formlarının doldurulması ve karşı kurumlarla eğitim anlaşması yapmak. Erasmus kapsamında öğretim elemanlarının gidişlerinde resmi evraklarının yazılması.

Erasmus Öğrencileri staj hareketliliğine başlamadan önce, stajlarının tanınması için Fakülte Yönetim kurulundan evrakları geçirilir ve staj bitiminden sonra dönüş evrakları ve notları Rektörlük Dış ilişkiler ofisine bildirmek.

Fakültemiz Erasmus Kurulunun yılda en az iki kere toplanmasını sağlamak ve yıl içerisinde yapılacak işlerle ilgili süreç hakkında bilgilendirme yapmak.

Rektörlük Dış ilişkiler Ofisi ile sürekli irtibatta bulunmak, Erasmus tanıtım toplantılarına katılmak ve yenilikleri fakülte öğretim üyelerine ve öğrencilerine duyurmak.

Farabi Değişim Programı kapsamında yurt içinde başka üniversitelere gidecek olan ve başka üniversitelerden gelecek olan öğrenciler için gerekli bilgilendirmeyi yapmak ve ilgili birimlerle yazışmaları sağlamak.

Dekan, Dekan Yardımcıları ve Fakülte Sekreterinin verdiği diğer görevleri yapmak.

Mali Hizmetler Birimi:

Fakülte bütçesinde yeteri kadar ödenek bulunup bulunmadığını kontrol etmek

Giderlerin bütçedeki tertiplere uygun olmasını sağlamak,

Giderlerin kanun, tüzük, kararname ve yönetmeliklere uygun olmasını sağlamak,

Bütün işlemlerde maddi hata bulunmamasını sağlamak,

Ödeme emrine bağlanması gereken taahhüt ve tahakkuk belgelerinin tamam olmasını sağlamak,

Akademik ve idari personelin maaş, terfi ve geçim indirimi bordrolarını hazırlamak,

Akademik ve idari personelin maaş bordrolarını ve intörn maaş bordrolarını hazırlamak, fiili hizmet zammı bordrolarını hazırlamak, akademik ve idari personelin ölüm yardımı bordrolarını hazırlamak, jüri ücreti ödeme bordrolarını hazırlamak,

Personelin yurt içi ve yurt dışı geçici görev yollukları ile sürekli görev yollukları için gerekli işlemleri hazırlamak ve ödeme emirlerini düzenlemek,

Mali işlere ait her türlü yazışmaları yapmak,

Ön mali kontrol işlemi gerektiren evraklarının hazırlanması takibini yapmak,

Üçer aylık dönemlerde serbest bırakılan bütçe ödeneklerinin takibinin yapmak,

Personelin icrasını, kesintilerini ilişkin hesapları sonuçlandırarak ilgili birimlere iletmek,

Aylık maaş, özlük hakları ve sosyal hakların takibi ve raporlu personelin raporlu günlerini düşerek Maaş Değişik Formuna işleyerek Strateji Geliştirme Daire Başkanlığına bildirmek,

Sendika aidatlarının takibi ve sendikaya yeni üye ile istifa dilekçelerinin ilgili sendikaya bildirmek,

Görev-temsil tazminatlarını hazırlamak,

Bireysel emeklilik ve sigortalıların aylık bildirelerinin verilmesi ve kontrol etmek,

Fakültemizden maaş alan personelin maaş değişikliklerinin bilgilerini girmek,

Kademe ve kıdem terfilerinin takibini yapmak,

Açıktan atanan, nakil gelen ve ilk defa açıktan atanan personelin kısıtlı maaşlarını hazırlamak,

Bordro ve banka listesinin hazırlamak,

Ek ders ödemeleri hazırlamak,

Satın alma işlemlerini koordine etmek,

Tahakkuk işlemleri sonunda aylık olarak ek derslerle ilgili her türlü dokümanın arşivlenmesini sağlamak ve sistem üzerinden gerekli koordinasyonu yapmak.

Sayıştay denetçilerince istenen evraklar düzenlenerek gönderilmesi kontrol sonucunda şahıslara çıkarılan borçların tahsili işlemlerini yapmak,

Kurumdan ayrılıp nakil gidenlere Maaş Nakil Formu düzenlemek,

İstifa edenlerin borçlandırılması ve borçlarının tahsil edilmesini sağlamak, emekli keseneklerinin her ay ile uyumlu bir şekilde internet ortamında veri girişi yapılarak Strateji Geliştirme Daire Başkanlığı çıktı evrakını göndermek.

Yazı, Personel ve Disiplin İşleri Birimi:

Akademik kadro ilanı ve kadro atama ile ilgili iş ve işlemlerini yürütmek,

Personelin görev sürelerini, yükselme tarihlerini, doğum, evlenme, ölüm vb. özlük haklarını ve askerlik işlemlerini takip etmek, Fakülte Sekreterine zamanında bilgi vermek, gerekli yazışma ve başvuruların yapılmasını sağlamak

Akademik ve idari personelin Ayrılış ve başlayış işlemlerini tesis etmek, başlayış ve ayrılışlarla alakalı olarak ilgili birimlere bilgilendirmeleri yapmak ve SGK üzerinden işlemlerini tesis etmek.

Birlikte Kullanım SUAM eğitim ve klinik sorumlusu görevlendirme yazışmalarını yapmak.

İdari ve akademik personelin izin, görev ve rapor işlemlerini takip etmek ve hazırlamak, işe başlama tarihlerini tahakkuk bürosuna bildirmek

Akademik, idari personelin göreve başlama ve görevden ayrılma işlemlerini yürütmek,

Fakültede görev alanı ile ilgili raporları hazırlamak, bunlar için temel teşkil eden istatistiki bilgileri tutmak,

Akademik ve idari personelin tayin, terfi, istifa, askerlik, emeklilik ve mal bildirimini ile ilgili iş ve işlemleri yürütmek,

Dekanlığa ya da kişilere ait her türlü bilgi ve belgeyi korumak, ilgisiz kişilerin eline geçmesini önlemek,

Yazışmaları “Resmi Yazışmalarda Uygulanacak Esas ve Usuller Hakkındaki Yönetmelik’e uygun olarak EBYS sisteminden düzenleyip, ilgili yerlere ulaşmasını sağlamak,

Yapılan iş ve işlemlerde üst yöneticileri bilgilendirmek.

Dekanlık adına gelen, giden tüm resmi yazışmaların ve şahsi müracaatların kayıtlarını tutmak, yazışmalarını yapmak, bu işlemlerle ilgili yazılı belgelerin dosya halinde arşivlenmesini sağlamak,

Fakültedeki kurul ve komisyonların toplantı öncesi gündemlerini hazırlamak, üyelere dağıtılmasını sağlamak, gündem evraklarını Fakülte Sekreterine vermek, kurul ve komisyon tutanaklarının düzenli bir şekilde yazılmasını, dosyalama ve arşivleme işlerini yapmak,

Üniversitelerarası kurul doçentlik sınav jüri görevlendirme işlemlerini yürütmek,

SGK işe giriş ve işten çıkış bildirelerinin hazırlanmasını sağlamak,

Tıpta Uzmanlık Sınavı (TUS) sonucunda Araştırma Görevlisi kadrolarına yerleştirilen akademik personelin uzmanlık eğitimi sürecince yürürlükteki mevzuat gereği yapılacak tüm iş ve işlemleri yürütmek, takip etmek,

2547 Sayılı Kanun’un 38. Maddesi gereğince görevlendirilen öğretim üyelerinin ayrılış işlemlerini yapmak ve görevlendirme sürelerini takip etmek,

2547 Sayılı Kanun’un 39. Maddesi gereğince görevlendirilen öğretim üyelerinin ayrılış işlemlerini yapmak ve görevlendirme sürelerini takip etmek,

2547 Sayılı Kanun’un 40-a. Maddesi gereğince yapılan görevlendirilmelerinin yazışmalarını yapmak,

Fakültemizce toplanan kurul ve komisyonların gerektiğinde sekretaryasını yürütmek.

İmza karşılığı alacağı evrakın eksiksiz ve doğru olduğunu incelemek ve teslim almak

Rektörlük Makamı ile çeşitli kurum / kuruluş ve kişilerden gelen yazıları ilgili makamlarca verilen talimatlar doğrultusunda ve zamanında cevaplandırmak.

Fakülteye gelen duyuru evraklarının onayından sonra panolarda ilanını yapmak,

Fakültede oluşturulan komisyonların yazışmalarını yapmak.

İmza karşılığı alacağı evrakın eksiksiz ve doğru olduğunu incelemek ve teslim almak

Yapılan iş ve İşlemlerde üst yöneticileri bilgilendirmek, yapılamayan işleri gerekçeleri ile birlikte açıklamak

Fakültede ilgili raporları hazırlamak, “KDR (Kurum İçi Değ. Rap.), Birim Faaliyet Raporu, Stratejik Plan vb.” temel teşkil eden istatistiki bilgileri tutmak,

Fakülte ile ilgili duyuruları yapmak

Üniversitemiz Hukuk Müşavirliğinin Fakültemiz ile yapılan yazışmalarını yürütmek,

Fakültemiz öğretim elemanları hakkında yapılan şikayetler ile ilgili 2547 sayılı kanununun 53. Maddesi kapsamında yazışmaları yapmak (ceza soruşturması, disiplin soruşturmaları hakkında soruşturmacı tahin yazılarını yazmak),

Yürütülmekte olan inceleme ve soruşturmalarda incelemesi ve soruşturmacı tarafından Dekanlık Rektörlük veya diğer birimlerden talep edilen belgelerin üst yazılarını hazırlamak,

Fakültemiz öğrencileri hakkında yapılan şikayetler ile ilgili yazışmaları yapmak (öğrenci disiplin soruşturmaları)

Cumhurbaşkanlığı Bilgi Edinme Birimi (CİMER) yazışmalarını yazmak

Fakültemizdeki hukuki işlemler ile ilgili belgeleri teslim etmek, teslim almak ve tutanakları imzalamak

Soruşturmacının isteği halinde yeminli kâtip olarak şüpheli veya tanık ifadelerini yazmak

Soruşturma dosyaları hakkında Üniversitemiz Hukuk Müşavirliğine yazı yazmak ve dosyaların teslimini sağlamak

Personelin görev sürelerini, yükselme tarihlerini, doğum, evlenme, ölüm vb. özlük haklarını ve askerlik işlemlerini takip etmek, Fakülte Sekreterine zamanında bilgi vermek, gerekli yazışma ve başvuruların yapılmasını sağlamak

İdari ve akademik personelin izin, görev ve rapor işlemlerini takip etmek ve hazırlamak, işe başlama tarihlerini tahakkuk bürosuna bildirerek PBYS'ye işlemek.

Dekan, Dekan Yardımcısı ve Fakülte Sekreterinin vereceği diğer işleri yapmak.

Plan Program ve Bilgi İşlem Birimi:

Fakülte Web sayfasında duyuruları yayınlamak, içerik eklemek, değişiklikleri yapmak.

Üniversite tarafından kullanımımıza sunulan E-Hizmet uygulamalarıyla ilgili iş ve işlemleri tesis etmek.

Fakülte ile ilgili bilgi sistemlerini ilgilendiren teknik konuları KİYS üzerinden ilgili birimlere bildirmek.

Bilgi İşlem Daire Başkanlığıyla olan koordinasyonu sağlamak.

Fakülte tarafından kullanılan bilgi sistem modülleriyle ilgili gerekli iş ve işlemleri tesis etmek.

Planlı müfredat hazırlık süreçlerine katılmak ve yazılım desteği sağlamak.

Ders programları ve sınav programlarını öğrencilere duyurulmasını sağlamak.

Akademik takvimi hazırlamak, duyurusunu sağlamak ve elektronik ortama geçirmek.

Ders programı ve sınav programı ile ilgili bilgileri Eğitim Koordinatörüne ve sınıf koordinatörlerine ulaştırmak adına gerekli yazışmaları yapmak.

Eğitim Öğretim Programı hazırlık kurullarında görev yapacak öğretim üyelerini Eğitim Baş koordinatörlüğüne sunmak üzere belirlemek.

Öğretim üye ve elamanlarına sınav programıyla ders programını duyurmak.

Öğretim üyesi ya da elemanlarının mazeretleri nedeniyle zamanında yapamayacakları derslerle ilgili durumu öğrencilere duyurmak.

Gerekli durumlarda ölçme ve değerlendirme birimi ile de koordineli olarak on-line ve uzaktan eğitim-öğretim ile ölçme-değerlendirme uygulamalarına teknik ve yazılım desteği vermek.

Eğitim-öğretim faaliyetlerinde ortaya çıkabilecek, öngörülme program uyumsuzluk ve aksaklıklarının giderilebilmesi için ilgili birimleri haberdar etmek.

Dekan, Dekan Yardımcıları ve Fakülte Sekreterinin verdiği diğer görevleri yapmak.

Taşınır Kontrol ve Destek Hizmetleri Birimi:

Harcama birimince edinilen taşınırlardan muayene ve kabulü yapılanları cins ve niteliklerine göre sayarak, tartarak, ölçerek teslim almak, doğrudan tüketilmeyen ve kullanıma verilmeyen taşınırları sorumluluğundaki ambarlarda muhafaza etmek

Muayene ve kabul işlemi hemen yapılamayan taşınırları kontrol ederek teslim almak, bunların kesin kabulü yapılmadan kullanıma verilmesini önlemek

Taşınırların giriş ve çıkışına ilişkin kayıtları tutmak, bunlara ilişkin belge ve cetvelleri düzenlemek ve taşınır yönetim hesap cetvellerini konsolide görevlisine göndermek

Tüketime ve kullanıma verilmesi uygun görülen taşınırları ilgililere teslim etmek,

Taşınırların yangına, ıslanmaya, bozulmaya, çalınmaya ve benzeri tehlikelere karşı korunması için gerekli tedbirleri almak ve alınmasını sağlamak

Ambarlarda çalınma veya olağanüstü nedenlerden dolayı meydana gelen azalmaları harcama yetkilisine bildirmek

Ambar sayımını ve stok kontrolünü yapmak, harcama yetkilisince belirlenen asgari stok seviyesinin altına düşen taşınırların yıllık gidişatına göre azami stok miktarı ve maksimum devir hızına göre belirlenip, talebini harcama yetkilisine bildirmek

Kullanımda bulunan dayanıklı taşınırları buldukları yerde kontrol etmek, sayımlarını yapmak ve yaptırmak

Kayıtlarını tuttuğu taşınırların yönetim hesabını hazırlamak ve harcama yetkilisine sunmak,

Dekanlığımıza bağlı Anabilim ve Bilim Dallarında taşınır kayıt sorumlusu olarak görev yapan personelle koordinasyonu sağlamak

Talep eden birimlerin gereksinmelerini karşılamak üzere, malzeme ihtiyaç planlamasının yapılması, üretim noktası ve tüketim noktaları arasındaki mal, hizmet ve ilgili bilgilerin ileri ve geri yöndeki akışları ile depolanmalarının etkin ve verimli bir şekilde planlanması, uygulanması ve kontrolünü kapsayan tedarik zinciri süreci aşamasını yönetmektir.

Dekanlık Uzmanlık Öğrencileri Birimi faaliyetleri kapsamında Uzmanlık Eğitimi süreçleri içerisinde yer alan yazışmaları yapmak, iş ve işlemleri takip ederek yürütmek.

Amfi, Dershane, Derslik ve Laboratuvarlarla ilgili tadilat, ihtiyaçların giderimi gibi teknik işlemleri yürütmek

Dekanlığa ait idari ve eğitim binalarının tadilat, ihtiyaçların giderimi gibi teknik işlemleri yürütmek

Dekan, Dekan Yardımcıları ve Fakülte Sekreterinin vereceği diğer işleri yapmak.

Evrak Kayıt Birimi:

Kurum içinden ve dışından gelen ve giden evrakların kaydetmek, fakülte sekreterine sunmak ve ilgili birime evrakı teslim etmek.

Islak imzalı olarak gidecek evrakların zimmetli olarak ilgili kişi veya birimlere teslim etmek.

Gelen evrakları arşivlemek.

Rektörlüğe gidecek evrakları zimmetle Üniversite posta görevlisine imza karşılığı teslim etmek.

Bölüm, Anabilim ve Bilim Dalı başkanlıklarının elden gidecek evraklarını teslim etmek.

Kurum dışı ivedi evrakları imza karşılığında ilgili kuruma teslim etmek.

Öğrenci İşlerinin iş ve işleyişinde gerektiğinde yardımcı olmak.

Dekan, Dekan Yardımcıları ve Fakülte Sekreterinin verdiği diğer görevleri yapmak.

C. HARCAMA BİRİMİNE İLİŞKİN BİLGİLER

Osmanlı Devleti'nde tıp eğitim sisteminin iyileştirmesi amacıyla yapılan çeşitli uygulamaların yanı sıra 1897'de Almanya ile bir protokol yapılmıştır. Bu çerçevede Bonn Üniversitesi profesörlerinden Dr. Robert Rieder ile yardımcısı olarak Hamburg Eppendorf Hastanesi asistanlarından Dr. George Deycke 1898'de ülkemize gelerek çalışmalarına başlamıştır. Mekteb-i Tıbbiye-i Şahane bünyesindeki eğitimin iyileştirilmesi çalışmalarının yanı sıra, örnek bir tedavi kurumu kurulması sürecinin birlikte yürütülmesine karar verilmiş ve Topkapı Sarayı bahçesindeki eski Gülhane Askeri Rüştiye Okulu binası bu amaçla modern bir hastane olarak yeniden düzenlenmiştir. Bugünkü Gülhane'nin temelleri burada atılmış ve 30 Aralık 1898'de "Gülhane Seririyat Hastanesi" adıyla hizmete girmiştir.

Gülhane, ilk etkin varlığını 1909'da İstanbul Tıp fakültesinin kuruluşunda öğretim üyelerinin çoğunluğunu vererek göstermiştir. I. Dünya Savaşı yıllarında ise orduya sağlık hizmetlerinin başarıyla verilmesinde ve Çanakkale'den getirilen yaralıların tedavisinde önemli görevler üstlenmiştir. Gülhane Hastanesi, İstanbul'un işgali döneminde (1918-1923) Gümüşsuyu'na nakledilmiş ve Kurtuluş Savaşı döneminde burada hizmete devam etmiş, işgal bittikten sonra eski binalarına geri dönmüştür.

II. Dünya Savaşı'nın başlaması üzerine Gülhane'nin Ankara'ya nakline karar verilmiş ve 1941'de "Gülhane Askeri Tababet Okulu ve Hastanesi" adı ile Ankara'nın Cebeci semtindeki asker hastanesi binalarında hizmete başlamıştır. 1945'te Ankara Üniversitesi Tıp Fakültesi'nin kurulmasında da Gülhane önemli görev üstlenmiştir. Tıp fakültesi, Gülhane bünyesinde ve kurucu kadrosundaki 14 profesörden 11'i Gülhane'den görevlendirilmiştir. Gülhane, 1947'den itibaren Gülhane Askeri Tıp Akademisi (GATA) ismini almış ve 1952'ye kadar Ankara Tıp Fakültesi ile ortak faaliyet yürütmüştür.

1952’de Gülhane, Cebeci'deki binalarını Tıp fakültesine bırakarak şimdi Kara Kuvvetleri Komutanlığı olan, Bahçelievler’deki binasına nakledilmiştir. Bu binaların yetersiz gelmesi üzerine 1963'te Etlik'te modern bir hastane kompleksi inşa edilmesine karar verilmiş ve Gülhane 1971’de bu yeni binalarına nakledilmiştir. Halen kullanılmakta olan bu tesisler gelişerek ve büyüyerek hizmet vermeye devam etmektedir.

O tarihe kadar ağırlıklı olarak sağlık hizmeti, uzmanlık eğitimi ve hizmet içi eğitimler vermekte olan Gülhane, 1980 yılında Gülhane Askeri Tıp Fakültesi'nin açılması ile asker hekim yetiştirme görevini de üstlenmiştir.

15 Temmuz 2016 tarihinde gerçekleşen hain darbe girişimi sonrasında 31 Temmuz 2016 tarihinde çıkarılan kanun hükmünde kararname ile 2016 yılına kadar Genelkurmay Başkanlığı'na bağlı olarak çalışan GATA'ya bağlı eğitim birimlerinin Sağlık Bilimleri Üniversitesine devir olması sonrasında Gülhane Tıp Fakültesi de Sağlık Bilimleri Üniversitesi bünyesinde faaliyet göstermeye başlamıştır.

C.3.2. Harcama Biriminin Mali Yönetimi

Harcama Yetkilisi:

5018 sayılı Kamu Mali Yönetimi ve Kontrol Kanunu'nun 31. Maddesinin 1. fıkrasında; bütçeyle ödenek tahsis edilen her bir harcama biriminin en üst yöneticisi harcama yetkilisidir.

Bütçelerden harcama yapılabilmesi, harcama yetkilisinin harcama talimatı vermesiyle mümkündür.

Harcama yetkilileri, harcama talimatlarının bütçe ilke ve esaslarına, kanun, tüzük ve yönetmelikler ile diğer mevzuata uygun olmasından, ödeneklerin etkili, ekonomik ve verimli kullanılmasından ve bu Kanun çerçevesinde yapmaları gereken diğer işlemlerden sorumludur.

Bütçede yeterli ödeneği bulunmayan işler için yüklenmeye girilemez. Yüklenme süresi mali yılla sınırlıdır. Harcama yetkilileri, tahsis edilen ödenekler dahilinde yüklenmeye girebilirler.

Fakültelerde Harcama Yetkilisi Dekandır.

Teşkilat Yapısı	Üst Yönetici	Bütçeyle Ödenek Tahsis Edilen Harcama Birimi	Harcama Yetkilisi
Üniversite	Rektör	Fakülte	Dekan

Gerçekleştirme Yetkilileri:

5018 Sayılı Kamu Mali Yönetimi ve Kontrol Kanunu'nun 33. maddesi gereği; Gerçekleştirme görevlileri, harcama talimatı üzerine; işin yaptırılması, mal veya hizmetin alınması, teslim almaya ilişkin işlemlerin yapılması, belgelendirilmesi ve ödeme için gerekli belgelerin hazırlanması görevlerini yürütürler.

Elektronik ortamda oluşturulan ortak bir veri tabanından yararlanmak suretiyle yapılacak harcamalarda, veri giriş işlemleri gerçekleştirme görevi sayılır.

Bu fıkranın uygulanmasına ilişkin esas ve usuller Maliye Bakanlığınca belirlenir. Gerçekleştirme görevlileri, bu Kanun çerçevesinde yapmaları gereken iş ve işlemlerden sorumludurlar.

Mali Hizmet Birimi Görevlileri

5018 Kamu Mali Yönetimi ve Kontrol Kanunu'nun 60. maddesi gereği; Kamu idarelerinde aşağıda sayılan görevler, malî hizmetler birimi tarafından yürütülür:

İdarenin stratejik plan ve performans programının hazırlanmasını koordine etmek ve sonuçlarının konsolide edilmesi çalışmalarını yürütmek.

İzleyen iki yılın bütçe tahminlerini de içeren idare bütçesini, stratejik plan ve yıllık performans programına uygun olarak hazırlamak ve idare faaliyetlerinin bunlara uygunluğunu izlemek ve değerlendirmek.

Mevzuatı uyarınca belirlenecek bütçe ilke ve esasları çerçevesinde, ayrıntılı harcama programı hazırlamak ve hizmet gereksinimleri dikkate alınarak ödeneğin ilgili birimlere gönderilmesini sağlamak.

Bütçe kayıtlarını tutmak, bütçe uygulama sonuçlarına ilişkin verileri toplamak, değerlendirmek ve bütçe kesin hesabı ile malî istatistikleri hazırlamak.

İlgili mevzuatı çerçevesinde idare gelirlerini tahakkuk ettirmek, gelir ve alacaklarının takip ve tahsil işlemlerini yürütmek.

Genel bütçe kapsamı dışında kalan idarelerde muhasebe hizmetlerini yürütmek.

Harcama birimleri tarafından hazırlanan birim faaliyet raporlarını da esas alarak idarenin faaliyet raporunu hazırlamak.

İdarenin mülkiyetinde veya kullanımında bulunan taşınır ve taşınmazlara ilişkin icmal cetvellerini düzenlemek.

İdarenin yatırım programının hazırlanmasını koordine etmek, uygulama sonuçlarını izlemek ve yıllık yatırım değerlendirme raporunu hazırlamak.

İdarenin, diğer idareler nezdinde takibi gereken malî iş ve işlemlerini yürütmek ve sonuçlandırmak.

Malî kanunlarla ilgili diğer mevzuatın uygulanması konusunda üst yöneticiye ve harcama yetkililerine gerekli bilgileri sağlamak ve danışmanlık yapmak.

Ön malî kontrol faaliyetini yürütmek.

İç kontrol sisteminin kurulması, standartlarının uygulanması ve geliştirilmesi konularında çalışmalar yapmak.

Taşınır Kayıt Yetkilisi

Taşınır kayıt yetkililerinin görev ve sorumlulukları:

Harcama birimince edinilen taşınırlardan muayene ve kabulü yapılanları cins ve niteliklerine göre sayarak, tartarak, ölçerek teslim almak, doğrudan tüketilmeyen ve kullanıma verilmeyen taşınırları sorumluluğundaki ambarlarda muhafaza etmek.

Muayene ve kabul işlemi hemen yapılamayan taşınırları kontrol ederek teslim almak, özellikleri nedeniyle kesin kabulleri belli bir dönem kullanıldıktan sonra yapılabilen sarf malzemeleri hariç olmak üzere, bunların kesin kabulü yapılmadan kullanıma verilmesini önlemek.

Taşınırların giriş ve çıkışına ilişkin kayıtları tutmak, bunlara ilişkin belge ve cetvelleri düzenlemek ve taşınır mal yönetim hesap cetvellerini istenilmesi halinde konsolide görevlisine göndermek.

Tüketime veya kullanıma verilmesi uygun görülen taşınırları ilgililere teslim etmek.

Taşınırların yangına, ıslanmaya, bozulmaya, çalınmaya ve benzeri tehlikelere karşı korunması için gerekli tedbirleri almak ve alınmasını sağlamak.

Ambar sayımını ve stok kontrolünü yapmak, harcama yetkilisince belirlenen asgari stok seviyesinin altına düşen taşınırları harcama yetkilisine bildirmek.

Kullanımda bulunan dayanıklı taşınırları buldukları yerde kontrol etmek, sayımlarını yapmak

Harcama biriminin malzeme ihtiyaç planlamasının yapılmasına yardımcı olmak.

Kayıtlarını tuttuğu taşınırların yönetim hesabını hazırlamak ve harcama yetkilisine sunulmak üzere taşınır kontrol yetkilisine teslim etmek.

Ambarlarında kasıt, kusur, ihmal veya tedbirsizlikleri nedeniyle meydana gelen kayıp ve noksanlıklardan sorumlu olmak.

Ambarlarını devir ve teslim etmeden, görevlerinden ayrılmamak.

Taşınır Kontrol Yetkilisi

Taşınır kontrol yetkililerinin görev ve sorumlulukları:

Taşınır kayıt ve işlemleri ile ilgili olarak düzenlenen belge ve cetvellerin mevzuata ve mali tablolara uygunluğunu kontrol etmek.

Harcama Birimi Taşınır Mal Yönetim Hesabı Cetvelini imzalayarak harcama yetkilisine sunmak

C.1. Fiziksel Yapısı

C.1.1. Taşınmazlar

C.1.1.1.Kapalı Alan Bilgileri

Tablo-1 Kapalı Alan Bilgileri (Tüm Birimler)

Birim Adı	Mülkiyet Biçimi (Tahsis/Kira/Ortak Kullanım)	Kapalı Alan (m ²)	Toplam Alan (m ²)
Gülhane Tıp Fakültesi	Tahsis	12.830	12.830

Tablo-2 Kapalı Alanların Hizmet Türlerine Göre Bilgileri

Birim Adı	Hizmet Türleri						Diğer (İdari, Depo, Tesis) (m ²)	Toplam (m ²)
	Eğitim (m ²)	Sağlık/Spor (m ²)	Barınma (m ²)	Beslenme (m ²)	Kültür (m ²)			
Gülhane Külliyesi/Tıp Fakültesi	9.080	1.500	-	-	-	2.250	12.830	
Toplam	9.080	1.500	-	-	-	2.250	12.830	

C.1.1.2. Eğitim Alanları

Tablo-3 Kapasite ve Tür Bilgilerine Göre Eğitim Alanları

Kapasite (Kişi Sayısı)	
------------------------	--

Tür	Ortak Kullanım (Evet/Hayır)	0-50	51-75	76-100	101-150	151-250	Toplam
Amfi	Evet	-	-	1	1	5	7
Sınıf	Evet	2	-	-	-	-	2
Laboratuvar	Evet	14	2	-	-	1	17
Bilgisayar Laboratuvarı	Evet	4	-	-	-	-	4
Toplam		20	2	1	1	6	30

Tablo-4 Sağlık Alanındaki Laboratuvarlara İlişkin Bilgiler

Birim Adı	Laboratuvar Adı	Diğer Birimlerle Ortak Kullanım (Evet/Hayır)	Kullanım Amacı (Eğitim/Araştırma)	Kapasite (Eşzamanlı Kullanabilecek Kişi Sayısı)
Gülhane Külliyesi Gülhane Tıp Fakültesi	Multidisiplin Laboratuvarı.1	Evet	Eğitim	90
	Multidisiplin Laboratuvarı.2	Evet	Eğitim	90
Gülhane Külliyesi Gülhane Tıp Fakültesi	Mesleki Beceri Laboratuvarı.1	Evet	Eğitim	16
	Mesleki Beceri Laboratuvarı.2	Evet	Eğitim	16
	Mesleki Beceri Laboratuvarı.3	Evet	Eğitim	16
	Mesleki Beceri Laboratuvarı.4	Evet	Eğitim	12

Gülhane Külliyesi Gülhane Tıp Fakültesi Tıbbi Histoloji ve Embriyoloji AD.	Floresan Mikroskopi Laboratuvarı	Hayır	Eğitim/Araştırma	2
	Rutin Histoloji Laboratuvarı	Hayır	Eğitim/Araştırma	8
	Hazırlık Laboratuvarı	Hayır	Eğitim/Araştırma	4
	Elektron Mikroskopi Laboratuvarı	Hayır	Eğitim/Araştırma	2
Gülhane Külliyesi Gülhane Tıp Fakültesi Fizyoloji AD.	Fizyoloji Laboratuvarı	Hayır	Araştırma	5
Gülhane Külliyesi Gülhane Tıp Fakültesi Tıbbi Biyoloji AD.	Doku Kültürü Laboratuvarı	Hayır	Araştırma	5
	PCR Laboratuvarı	Hayır	Araştırma	5
	Elektroforez Laboratuvarı	Hayır	Araştırma	5
	Moleküler Biyoloji Laboratuvarı	Hayır	Araştırma	5
Gülhane Külliyesi Gülhane Tıp Fakültesi Biyofizik AD.	Elektronik Model Laboratuvarı	Hayır	Araştırma	2
	Elektrofizyolojik Kayıt Laboratuvarı	Hayır	Araştırma	3
Gülhane Külliyesi	Diseksiyon Laboratuvarı	Evet	Eğitim/Araştırma	200

Gülhane Tıp Fakültesi Anatomi AD.				
Gülhane Külliyesi Gülhane Tıp Fakültesi Halk Sağlığı AD.	Halk Sağlığı Laboratuvarı	Evet	Eğitim/Araştırma	30

Tablo-5 Bilgisayar Laboratuvarlarına İlişkin Bilgiler

Birim Adı	Laboratuvar Adı	Diğer Birimlerle Ortak Kullanım (Evet/Hayır)	Laboratuvarda Bulunan Bilgisayar Sayısı
Gülhane Külliyesi Gülhane Tıp Fakültesi	Bilgisayar Dershanesi-3	Evet	32

C.1.1.6. Toplantı ve Konferans Salonları

Tablo-13 Toplantı ve Konferans Salonları

Birim Adı	Salon Adı	Toplantı Salonu		Konferans Salonu	
		Kapasite (Kişi Sayısı)	Kapalı Alanı (m ²)	Kapasite (Kişi Sayısı)	Kapalı Alanı (m ²)
	Rektörlük Bölgesi Dekanlık Toplantı Salonu	15	30		

Gülhane Tıp Fakültesi	Gülhane Eğitim Araştırma Hastanesi Yeni Hizmet Binası Konferans Salonu	120	329	130	155
	Dekanlık Ana Bina Toplantı Salonu	25	40,32		
	Fizyoloji	15	46		
	Anatomi	20	46		
	Histoloji	20	46		
Toplam		215	537,32	130	155

C.1.1.7. İdari Alanlar

Hizmet Türü (Akademik/İdari)	Oda Sayısı	Kapasite Sayısı (Kişi)	Alan (m ²)
Yönetim Ofisleri	3	3	95
Akademik Personel Ofisleri	28	26	513,6
İdari Personel Ofisleri	19	39	769
Diğer	17		785
Toplam	67	68	2162,6

C.1.1.8. Ambar, Arşiv ve Diğer Alanlar

Kullanım Türü	Adet	Kapalı Alan (m ²)
Depo	5	105
Arşiv	3	55
Diğer Alanlar	-	-
Toplam	8	160

C.1.2. Dayanıklı Taşınır

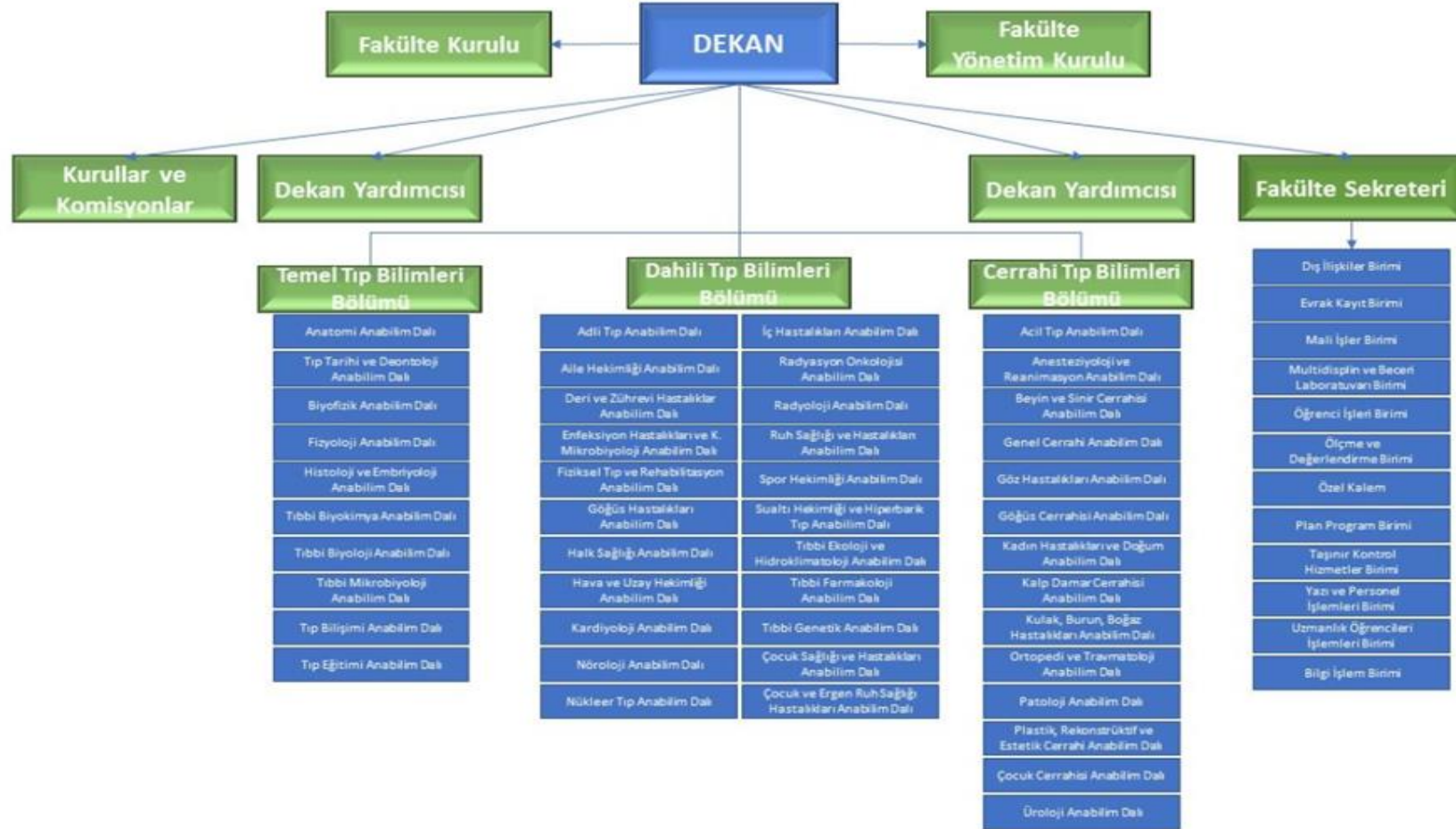
<i>Tablo-16 Dayanıklı Taşınır</i>				
<i>Hesap Kodu (3'lü Düzey)</i>	<i>Hesap Adı</i>	<i>2021 Yılı (TL)</i>	<i>2022 Yılı (TL)</i>	<i>2023 Yılı (TL)</i>
253.01.01	<i>İletişim/Haberleşme Tesisleri</i>	5.154,36	5.154,36	5.154,36
253.02.01	<i>Tarım ve Ormancılık Makineleri ve Aletleri</i>	735,04	735,04	735,04
253.02.03	<i>Atölye Makineleri ve Aletleri</i>	8.186,00	8.186,00	8.186,00
253.02.05	<i>Güç Elektroniği ve Basınçlı Makineler ile Aletleri</i>	384,00	584,00	584,00
253.02.09	<i>Ayırma, Sınıflandırma Makineleri</i>	530,00	530,00	530,00
253.02.10	<i>Matbaacılıkta Kullanılan Makine ve Aletler</i>	14.817,00	14.817,00	14.817,00
253.03.01	<i>Yıkama, Temizleme ve Ütüleme Cihaz ve Araçları</i>	21.562,90	21.562,90	21.562,90
253.03.02	<i>Beslenme, Gıda ve Mutfak Cihaz ve Aletleri</i>	38.283,93	44.811,89	44.811,89
253.03.04	<i>Ölçüm, Tartı, Çizim Cihazları ve Aletleri</i>	11.980,41	9.956,71	9.956,71
253.03.05	<i>Tıbbi ve Biyolojik Amaçlı Kullanılan Cihazlar ve Aletler</i>	985.192,98	1.344.707,34	1.370.007,34
253.03.06	<i>Araştırma ve Üretim Amaçlı Cihazlar ve Aletleri</i>	1.570.553,62	1.720.652,35	1.720.652,35
255.01.01	<i>Döşeme Demirbaşları</i>			165.320,00
255.01.02	<i>Temsil ve Tören Demirbaşları</i>	8.019,94	8.019,94	9.094,66
255.01.04	<i>Seyahat, Muhafaza ve Taşıma Amaçlı Demirbaş Niteliğindeki Taşınır</i>	466,00	466,00	466,00

255.01.05	Hastanede Kullanılan Demirbaş Niteliğindeki Taşınurlar	224.781,16	444.882,55	444.882,55
255.02.01	Bilgisayarlar ve Sunucular	979.481,42	904.005,23	908.133,73
255.02.02	Bilgisayar Çevre Birimleri	978.571,33	935.535,75	917.586,71
255.02.03	Teksir ve Çoğaltma Makineleri	29.886,19	29.886,19	36.966,19
255.02.04	Haberleşme Cihazları	6.531,12	6.531,12	6.531,12
255.02.05	Ses, Görüntü ve Sunum Cihazları	375.549,19	582.484,31	600.824,43
255.02.99	Diğer Büro Makineleri ve Aletleri	86.734,47	86.734,47	160.826,31
255.03.01	Büro Mobilyaları	652.037,17	675.858,29	1.000.650,41
255.03.02	Misafirhane, Konaklama ve Barınma Amaçlı Mobilyalar	12.165,10	12.165,10	22.420,91
255.03.03	Kafeterya ve Yemekhane Mobilyaları	11.264,28	11.264,28	11.264,28
255.03.05	Seminer ve Sunum Amaçlı Ürünler	2.759,33	2.759,33	2.759,33
255.07.01	Kütüphane Mobilyaları	8.770,66	8.770,66	8.770,66
255.08.01	Eğitim Mobilyaları ve Donanımları	22.374,60	22.374,60	22.374,60
255.08.02	Öğrenmeyi Kolaylaştırıcı Ekipmanlar	414.182,50	414.182,50	414.182,50
255.09.03	Saha Sporlarında Kullanılan Demirbaşlar	48.074,10	0,00	
255.10.01	Güvenlik ve Korunma Amaçlı Araçlar	217.295,20	0,00	
255.10.02	Kontrol ve Güvenlik Sistemleri	660.089,14	667.570,34	667.570,34
255.10.03	Yangın Söndürme ve Tedbir Cihaz ve Araçları	1.062,00	1.062,00	2.655,00
255.99.01	Seyyar Kulübe, Kabin, Büfe, Sandık ve Kafesler	108.004,40	108.004,40	530.654,40
255.99.02	Seyyar Tanklar ve Tüpler	2.695,30	2.330,30	2.330,30
Toplam		7.508.174,84	8.096.584,95	9.133.262,02



Kaynak: Yönetim Bilgi Sistemi (YBS)

C.2. Teşkilat Yapısı



C.3. Teknoloji ve Bilişim Altyapısı

C.3.1. Yazılımlar

Tablo-18 Yazılımlar			
Birim Adı	Yazılım Adı	Kullanım Amacı	Menşei (Yerli/Yabancı)
	Windows-11	Hizmet	Yabancı
	Ofis 365	Hizmet	Yabancı

C.3.2. Donanımlar

Tablo-19 Bilgisayarlar		
Birim Adı	Bilgisayar Türü	Sayısı
Gülhane Tıp Fakültesi	Masaüstü	209
	Laptop	9
Toplam		218

Tablo-20 Diğer Donanım Unsurları		
Birim Adı	Donanım Adı	Sayısı
Gülhane Tıp Fakültesi	Projeksiyon	44
	Tepegöz	-
	Barkod Okuyucu	9
	Barkod Yazıcı	-
	Kimlik Baskı Makinesi	-
	Optik Okuyucu	8
	Yazıcı	95
	Fotokopi Makinesi	4

Gülhane Tıp Fakültesi	Faks	-
	Fotoğraf Makinesi	-
	Kameralar	68
	Kamera Kayıt Cihazı	-
	Televizyonlar	31
	Tarayıcılar	12
	Müzik Setleri	-
	DVD-ROM	-
	Ses Sistemi	3
	Omurga Switch	-
	Kenar Switch	-
	İş İstasyonu	-
	Harici Depolama	-
	Firewall	-
	Wireless Router	-
	Sunucu (server)	-
	Akıllı Tahta	-
	Monitör	103
	Telefon	156
	Santral	-
	Veri Depolama Ünitesi	-
	Parmak İzi Okuyucu	-
	Kart Okuyucu Turnike	-
	Baskı Makinesi	1
İnternet Erişim Cihazı	88	
Video Konferans Cihazı	1	

C.4. İnsan Kaynakları

Tablo-21 İstihdam Türlerine Göre Personelin Genel Durumu (Sayı)*		
İstihdam Türü	2022 Yılı	2023 Yılı
Akademik Personel	351	300
İdari Personel (657 4-A)	31	31
Sözleşmeli İdari Personel (657 4-B)	1	1
İşçiler (657 4-E)	-	-
Toplam	383	332

C.4.1. Akademik Personel

- Personel Daire Başkanlığı tarafından kendi birim faaliyet raporunda tüm Üniversite geneli için **(tüm harcama birimleri ayrı ayrı satırlarda gösterilerek)** doldurulacaktır. Ancak Kamu Hastaneleri ile protokol yapılarak afiliasyon sağlanmış hastaneler birer harcama birimi olmadığından, ilgili kadro bilgileri ait olduğu harcama biriminde gösterilecektir.
- Her bir harcama birimi ise birim faaliyet raporunda kendi birimleri için dolduracaktır.

202.(n)=Faaliyet Yılı

202.(n-1) =Önceki Yıl

Tablo-23 Türlerine Göre Akademik Kadro Dağılımı (Sayı)

Birim Adı	Profesör			Doçent			Doktor Öğretim Üyesi			Öğretim Görevlisi			Araştırma Görevlisi			Toplam																				
	202.(n-1)			202.(n)			202.(n-1)			202.(n)			202.(n-1)			202.(n)																				
	K	E	T	K	E	T	K	E	T	K	E	T	K	E	T	K	E	T	K	E	T	K	E	T	K	E	T	K	E	T						
Gülhane Tıp Fakültesi	4	108	112	10	108	118	11	36	47	9	34	43	9	31	40	13	35	48	3	11	14	10	3	13	43	95	138	46	32	78	70	281	351	88	212	300
Toplam	4	108	112	10	108	118	11	36	47	9	34	43	9	31	40	13	35	48	3	11	14	10	3	13	43	95	138	46	32	78	70	281	351	88	212	300

Tablo-27 2547 Sayılı Kanun'un 38. Maddesi Gereğince Diğer Kurumlarda Görevlendirilenler

Ünvân	Çalıştığı Birim	Görevlendirildiği Kurum
Doç.	Gülhane Tıp Fakültesi Dekanlığı	Dünya Üniversiteler Yaz Spor Oyunları
Doç.	Gülhane Tıp Fakültesi Dekanlığı	Ankara Etlik Şehir SUAM

39

Tablo-28 2547 Sayılı Kanun'un 39. ve 40. Maddeleri Gereğince Görevlendirilme Sayısı

Görevlendirme Türü	Profesör	Doçent	Dr. Öğretim Üyesi	Öğretim Görevlisi	Araştırma Görevlisi	Toplam
2547 sayılı Kanunun 39. Maddesi (Yurt İçi)	122	25	18		35	200
2547 sayılı Kanunun 39. Maddesi (Yurt Dışı)	9	1				10
2547 sayılı Kanunun 40. maddesi (a, b, d) Üniversitemizden Diğer Üniversitelere Görevlendirme	4	1				5
2547 sayılı Kanunun 40. maddesi (a, b, d) Diğer Üniversitelerden Üniversitemize Görevlendirme						
Toplam	135	27	18		35	215

Birim Adı	20-29 Yaş Aralığı	30-39 Yaş Aralığı	40-49 Yaş Aralığı	50 Yaş ve Üzeri	Toplam
Gülhane Tıp Fakültesi	76	82	65	77	300
Toplam	76	82	65	77	300

Birim Adı	1-5 Yıl Aralığı	6-10 Yıl Aralığı	11-15 Yıl Aralığı	16-20 Yıl Aralığı	21 Yıl ve Üzeri	Toplam
Gülhane Tıp Fakültesi	77	13	68	11	131	300
Toplam	77	13	68	11	131	300

C.4.2. İdari Personel (657 sayılı Kanunun 4-A Hükmüne Göre İstihdam Edilenler)

Birim Adı	Sınıflarına Göre İdari Personel Türü (657 4-A)	Kadro Doluluk Oranı					
		Dolu Kadro		Boş Kadro		Toplam	
		2022	2023	2022	2023	2022	2023
Gülhane Tıp Fakültesi	Genel İdare Hizmetleri Sınıfı	16	16	7	7		
	Sağlık Hizmetleri ve Yardımcı Sağlık Hizmetleri Sınıfı	11	11	20	19		
	Avukatlık Hizmetleri Sınıfı	-	-	-	-		
	Teknik Hizmetler Sınıfı	2	2	2	3		
	Yardımcı Hizmetler Sınıfı	2	2	-	1		
	Genel İdare Hizmetleri Sınıfı						

	Sağlık Hizmetleri ve Yardımcı Sağlık Hizmetleri Sınıfı						
	Avukatlık Hizmetleri Sınıfı						
	Teknik Hizmetler Sınıfı						
	Yardımcı Hizmetler Sınıfı						
	Toplam	31	31	29	30		

Tablo-35 İdari Personelin Eğitim Durumu (Sayı)

Birim Adı	İlköğretim	Ortaöğretim	Ön Lisans	Lisans	Yüksek Lisans	Doktora	Toplam
Gülhane Tıp Fakültesi	1	7	3	12	8	-	31
Toplam	1	7	3	12	8	-	31

41

Tablo-36 İdari Personelin Kadın-Erkek Dağılımı (Sayı)

Birim Adı	Kadın	Erkek	Toplam
Gülhane Tıp Fakültesi	16	15	31
Toplam	16	15	31

Tablo-37 İdari Personelin Yaş Dağılımı (Sayı)

Birim Adı	20-29 Yaş Aralığı	30-39 Yaş Aralığı	40-49 Yaş Aralığı	50 Yaş ve Üzeri	Toplam
Gülhane Tıp Fakültesi	2	6	15	8	31
Toplam	2	6	15	8	31

Birim Adı	1-5 Yıl Aralığı	6-10 Yıl Aralığı	11-15 Yıl Aralığı	16-20 Yıl Aralığı	21 Yıl ve Üzeri	Toplam
Gülhane Tıp Fakültesi	3	1	1	5	21	31
Toplam	3	1	1	5	21	31

Birim Adı	Sayısı
Gülhane Tıp Fakültesi	1
Toplam	1

*Bilgi İşlem Daire Başkanlığında istihdam edilen Sözleşmeli Bilişim Personelleri Tablo-39'da ayrı bir satırda belirtilmelidir.

Birim Adı	İlköğretim	Ortaöğretim	Ön Lisans	Lisans	Yüksek Lisans	Doktora	Toplam
Gülhane Tıp Fakültesi				1			1
Toplam				1			1

Birim Adı	Kadın	Erkek	Toplam
Gülhane Tıp Fakültesi	1	-	1
Toplam	1	-	1

Tablo-43 Sözleşmeli İdari Personelin Yaş Dağılımı (Sayı)					
Birim Adı	20-29 Yaş Aralığı	30-39 Yaş Aralığı	40-49 Yaş Aralığı	50 Yaş ve Üzeri	Toplam
Gülhane Tıp Fakültesi		1			1
Toplam		1			1

Tablo-44 Sözleşmeli İdari Personelin Hizmet Yılı (Sayı)						
Birim Adı	1-5 Yıl Aralığı	6-10 Yıl Aralığı	11-15 Yıl Aralığı	16-20 Yıl Aralığı	21 Yıl ve Üzeri	Toplam
Gülhane Tıp Fakültesi	1					1
Toplam	1					1

C.4.5. Personel Hareketliliğine İlişkin Bilgiler

Tablo-51 Personel Hareketliliğine İlişkin Bilgiler				
Birim Adı	Personel Türü	202.(n) Yılında Ataması Yapılan Personel Sayısı	202.(n) Yılında Ayrılan Personel Sayısı	
			Emekli	Tayin, Diğer
Gülhane Tıp Fakültesi	Akademik Personel	26	7	74
	İdari Personel	1		3
	Sözleşmeli Personel	1		
	Toplam	28	7	77

Tablo-52 Geçici Görevlendirmelere İlişkin Bilgiler					
Birim Adı	Görevlendirme Türü	Başka Kurumlardan Biriminize Görevlendirilen Personel Bilgileri		Biriminizden Başka Kurum/Birimlere Görevlendirilen Personel Bilgileri	
		Personel Ünvanı	Personel Sayısı	Personel Ünvanı	Personel Sayısı
	2547 Sayılı Kanun'un 13/b Hükümü Uyarınca Görevlendirilen Personel Bilgileri*	Profesör	5	Profesör	115
		Doktor Öğretim Üyesi	2	Doçent	39
		Araştırma Görevlisi	1	Doktor Öğretim Üyesi	42
				Araştırma Görevlisi	32
				Öğretim Görevlisi	4

C.5.1.2. Öğrenci Sayıları

Tablo-57 Öğrencilerin Dağılımı (Sayı)*		
Öğrenim Türü	2022 Yılı	2023 Yılı
Ön Lisans Öğrencilerinin Toplam Sayısı		
Lisans Öğrencilerinin Toplam Sayısı	1923	1985
Yüksek Lisans Öğrencilerinin Toplam Sayısı		
Doktora Öğrencilerinin Toplam Sayısı		
Toplam Öğrenci Sayısı	1923	1985

Tablo-59 Lisans Programları Sınıflara Göre Öğrenci Sayısı Dağılımları

Birim Adı	Bölüm/Program Adı	1. Sınıf			2. Sınıf			3. Sınıf			4. Sınıf			5. Sınıf			6. Sınıf			Toplam		
		Erkek	Kadın	Toplam	Erkek	Kadın	Toplam	Erkek	Kadın	Toplam	Erkek	Kadın	Toplam	Erkek	Kadın	Toplam	Erkek	Kadın	Toplam	Erkek	Kadın	Toplam
GTF	Tıp	173	113	286	230	139	369	164	123	287	247	144	391	223	130	353	152	147	299	1189	796	1985
	Toplam	173	113	286	230	139	369	164	123	287	247	144	391	223	130	353	152	147	299	1189	796	1985

Tablo-63 ÖSYM Tarafından Yerleştirilen ve Kayıt Yaptıran Öğrencilerin Bilgileri

Birim Adı	Bölüm Adı	Kontenjan	Doluluk Oranı (%)	Boş Kalan Kontenjan	En Üst Puan	En Alt Puan	Okul Birincisi Puanı
Gülhane Fakültesi	Tıp Fakültesi	154	%101,29	-	525,67839	515,50141	525,67839
	İç İşleri Bakanlığı	17	70,58	5	522,42351	476,79003	
	Millî Savunma Bakanlığı	108	70,37	27	501,95714	467,89368	

45

Tablo-64 Misafir Askeri Personel Olarak Öğrenim Gören Yabancı Uyruklu Öğrencilerin Bilgileri

Birim Adı	Bölüm Adı	Geldiği Ülke	Öğrenci Sayısı	Toplam
Gülhane Fakültesi	Tıp Tıp	Afganistan	55	172
		Arnavutluk	22	
		Azerbaycan	51	
		Bosna-Hersek	4	
		Gambiya	2	
		Gine	4	
		KKTC	3	
		Kazakistan	1	
		Kırgızistan	2	
Kosova	5			

	Libya	10	
	Mali	1	
	Senegal	2	
	Somali	5	
	Moğolistan	2	
	Türkmenistan	3	
	Toplam	172	

Tablo-65 Millî Savunma Bakanlığı (MSB) ve İçişleri Bakanlığı (İB) Nâmına Öğrenim Gören Öğrencilerin Bilgileri				
Birim Adı	Bölüm Adı	MSB Adına Öğrenim Gören Öğrenci Sayısı	İBA Adına Öğrenim Gören Öğrenci Sayısı	Toplam
Gülhane Tıp Fakültesi	Tıp	614	109	723 ⁴⁶
	Toplam	614	109	723

Tablo-67 Lisans Programlarına YÖS ile Gelen Yabancı Uyruklu Öğrencilerin Bilgileri					
Birim Adı	Bölüm Adı	Geldiği Ülke	Toplam		
Gülhane Tıp Fakültesi	Tıp	ABD	1		
		Afganistan	4		
		Almanya	2		
		Azerbaycan	16		
		Bulgaristan	3		
		Hollanda	2		
		Irak	2		
		İran	13		
		Kazakistan	1		
		Mısır	1		

	Pakistan	1		
	Rusya	1		
	Somali	1		
	Suriye	8		
	Tanzanya	1		
	Türkiye	10		
	Ürdün	1		
	Toplam	68		

Tablo-71 Biriminize/Üniversiteye Yatay Geçişle Gelen Öğrenci Sayıları

Birim Adı	Bölüm Adı	Gelen Öğrenci Sayısı	Toplam
Gülhane Tıp Fakültesi	Tıp	165	
	Toplam	165	

47

Tablo-74 Ön Lisans ve Lisans Bölümlerinden Mezun Öğrenci Bilgileri

Birim Adı	Bölüm Adı	Mezun Olan Öğrenci Sayısı	Yüksek Onur Derecesiyle Mezun Olan Öğrenci Sayısı	Onur Derecesiyle Mezun Olan Öğrenci Sayısı	Mezun Olan Öğrenci Sayısı/Son Sınıf Öğrenci Sayısı Oranı (%)
Gülhane Tıp Fakültesi	Tıp	238	16	52	% 91,89
	Toplam	238	16	52	

Tablo-76 Yükseköğretim Programlarından Ayrılan Öğrenci Sayıları								
Birim Adı	Bölüm Adı	Kendi İsteği ile Terk	Disiplin	Öğrenim Ücreti/ Katkı Payı Yatırmayarak	Azami Süre	Yatay/Dikey Geçiş	Diğer Sebepler	Toplam
Gülhane Tıp	Tıp	82	-	-	6	21	8	117
Toplam		82	-	-	6	21	8	117

Tablo-77 Yükseköğretim Programlarında Başarı Oranları				
Birim Adı	Bölüm Adı	Başarılı Öğrenci Sayısı	Toplam Öğrenci Sayısı	Başarı Oranı (%)*
Gülhane Tıp	Tıp	1615	1985	%81,36
Toplam		1615	1985	%81,36

C.6.5. Toplum Hizmet (EĞİTİMİ BİTEN KURSLAR 2023 YILI)

Tablo-86 Toplum Hizmet Kapsamında Yürütülen Faaliyetler			
Harcama Birimi/Uygulama Araştırma Merkezi	Faaliyetin/Kursun/Etkinliğin Adı	Sertifikalandırılmış Bir Kurs İse Katılımcı Sayısı	Başka Kurumlarla Yürütülen Bir Faaliyet/Etkinlik İse Paydaş Adı
Gülhane Tıp Fakültesi	Ablation Therapy in Rhythm Disturbances Medicine	1	Gülhane SUAM

Gülhane Tıp Fakültesi	Basic Principles of Endourology	1	Gülhane SUAM
Gülhane Tıp Fakültesi	The Biosafety in Medical Microbiology Laboratory (Tıbbi Mikrobiyoloji Laboratuvarında Biyogüvenlik Kursu)	1	Gülhane SUAM
Gülhane Tıp Fakültesi	The Quality Control and Assurance in Medical Microbiology Laboratory (Tıbbi Mikrobiyoloji Laboratuvarında Kalite Kontrol ve Güvence)	1	Gülhane SUAM
Gülhane Tıp Fakültesi	Emergency Care In The Field	6	Gülhane SUAM
Gülhane Tıp Fakültesi	Echocardiography Medicine	7	Gülhane SUAM
Gülhane Tıp Fakültesi	Electroencephalography	2	Gülhane SUAM
Gülhane Tıp Fakültesi	Electromyography	4	Gülhane SUAM
Gülhane Tıp Fakültesi	Interventional Radiology (DSA)	1	Gülhane SUAM
Gülhane Tıp Fakültesi	Hand and Upper Extremity Surgery	2	Gülhane SUAM
Gülhane Tıp Fakültesi	Bronchoscopy and Invasive Diagnostic Techniques Course	1	Gülhane SUAM
TOPLAM		27	

C.6.5. Toplum Hizmet (2022 Yılında Başlayıp Devam Eden Kurslar)

Tablo-86 Toplum Hizmet Kapsamında Yürütülen Faaliyetler			
Harcama Birimi/Uygulama Araştırma Merkezi	Faaliyetin/Kursun/Etkinliğin Adı	Sertifikalandırılmış Bir Kurs İse Katılımcı Sayısı	Başka Kurumlarla Yürütülen Bir Faaliyet/Etkinlik İse Paydaş Adı
Gülhane Tıp Fakültesi	Göz Hastalıkları Kursu	1	Gülhane SUAM
Gülhane Tıp Fakültesi	Anesteziyoloji ve Reanimasyon Kursu	2	Gülhane SUAM
Gülhane Tıp Fakültesi	Kardiyoloji Kursu	1	Gülhane SUAM
Gülhane Tıp Fakültesi	Nöroloji Kursu	2	Gülhane SUAM
Gülhane Tıp Fakültesi	İç Hastalıkları Kursu	4	Gülhane SUAM
Gülhane Tıp Fakültesi	Radyoloji Kursu	4	Gülhane SUAM
Gülhane Tıp Fakültesi	Genel Cerrahi Kursu	1	Gülhane SUAM
Gülhane Tıp Fakültesi	Enfeksiyon Hastalıkları Kursu	1	Gülhane SUAM
Gülhane Tıp Fakültesi	Interventional Radiology (DSA)	1	Gülhane SUAM
Gülhane Tıp Fakültesi	Tıbbi Mikrobiyoloji ve Parazitoloji Laboratuvar Yöntemleri Temel Kursu	1	Gülhane SUAM
Gülhane Tıp Fakültesi	Basic Course For Medical Microbiology Laboratory Procedures (Tıbbi Mikrobiyoloji Laboratuvar Yöntemleri Temel Kursu)	2	Gülhane SUAM
Gülhane Tıp Fakültesi	Dermatoloji Kursu	1	Gülhane SUAM
Gülhane Tıp Fakültesi	Gastrointestinal Endoskopik Kursu	1	Gülhane SUAM

TOPLAM		22	
---------------	--	----	--

C.7. Yönetim ve İç Kontrol Sistemi

5018 sayılı Kamu Mali Yönetimi ve Kontrol Kanunu, TBMM’de 10/12/2003 tarihinde kabul edilerek 24/12/2003 tarihli 25326 sayılı Resmî Gazete ’de yayımlanmıştır. 22/12/2005 tarih ve 5436 sayılı Kanunla 5018 sayılı Kanunda geçen bazı ifadelerde değişiklikler yapılarak Kanunun uygulanabilirlik kapasitesi artırılmıştır. Bunlar arasında yer alan iç kontrol sistemi, yeniden tanımlanarak daha kapsayıcı hale getirilmiştir.

Harcamaların gerçekleştirilmesinde işlem süreçlerinin hızlandırılması ve etkinliğinin artırılması için mali kontrol yetkilisi sistemden çıkarılarak, ön mali kontrol fonksiyonunun mali hizmetler birimlerinde gerçekleştirilmesi sağlanmış ve bu çerçevede mali hizmetler biriminin görev, yetki ve sorumlulukları yeniden düzenlenmiştir. Ayrıca, harcamacı birimlerde sistemin uygulanması için gerekli olan ve iyi işleyen bir yapının oluşturulması ve geçmişte bu görevi yürüten Maliye Bakanlığı birimlerinin kaldırılarak idarelerin bünyesinde strateji geliştirme birimlerinin kurulması ve teşkilat yapılarında gerekli değişikliklerin yapılmasına dair birtakım düzenlemeler yapılmıştır.

5018 sayılı kanunun Beşinci Kısımında “iç kontrol sistemi” düzenlenmiştir. Bu kısımda, iç kontrol sistemine ilişkin olarak; iç kontrolün tanımı ve amacı, kontrolün yapısı ve işleyişi, ön mali kontrol, mali hizmetler birimi, muhasebe hizmeti ve muhasebe yetkilisinin yetki ve sorumlulukları, muhasebe yetkilisinin nitelikleri ve atanması, iç denetim, iç denetçinin görevleri, iç denetçinin nitelikleri ve atanması, iç denetim koordinasyon kurulu, iç denetim koordinasyon kurulunun görevleri hususlarına yer verilmiştir.

Kamu İç Kontrol Standartları COSO modeli, INTOSAI Kamu Sektörü İç Kontrol Standartları Rehberi ve Avrupa Birliği İç Kontrol Standartları çerçevesinde Maliye Bakanlığı tarafından belirlenmiştir. Bu kapsamda; Maliye Bakanlığı tarafından hazırlanan ve 26/12/2007 tarihli ve 26738 sayılı Resmî Gazetede yayımlanan “Kamu İç Kontrol Standart- 6 İç Kontrol Standartları Uyum Çalışmaları I ları Tebliği” ile kamu idarelerinde iç kontrol sisteminin oluşturulması, uygulanması, izlenmesi ve geliştirilmesi amacıyla 18 standart ve bu standartlar için gerekli 79 genel şart belirlenmiş bulunmaktadır. Tebliğde, kamu idarelerinin, iç kontrol sistemlerinin Kamu İç Kontrol Standartlarına uyumunu sağlamak üzere; yapılması gereken çalışmaların tespit edilmesi, bu çalışmalar için eylem planı oluşturulması, gerekli prosedürler ve ilgili düzenlemelerin hazırlanması çalışmalarını yürütmeleri belirtilmiştir.

Üniversitemiz Yönetim ve İç Kontrol Sistemi, Sağlık Bilimleri Üniversitesi İç Kontrol İzleme ve Yönlendirme Kurulu Çalışma Esas ve Usulleri Hakkında Yönerge kapsamında yürütülmektedir.

I. AMAÇ VE HEDEFLER

A. HARCAMA BİRİMİNİN AMAÇ VE HEDEFLERİ

Tablo-108 Stratejik Amaç ve Hedefler

Stratejik Amaçlar	Stratejik Hedefler
Eğitim ve araştırmaların kalitesini artırarak araştırma üniversitesi olmak ve bu özelliği Fakültemiz olarak sürdürülebilir kılmak.	Fakültemizin teknolojik araştırma altyapısı ve fiziki koşullarının geliştirilmesi
	Fakültemiz bünyesinde gerçekleştirilecek olan bilimsel araştırma projelerinin sayı ve niteliğinin artırılması
	Her akademik birim için etki alanı geniş ve etki faktörü yüksek bilimsel dergilerde Gülhane Tıp Fakültesi olarak yayın sayısının her yıl bir önceki yıla göre en az %5 oranında artırılması
	Fakültemizin araştırmacı kapasitesinin artırılarak bilimsel performansın yükseltilmesi
	Öğretim üyelerinin idari ve akademik faaliyetlerinin takibini sağlayacak ve işlem taleplerini yürütebilecek otomasyon sistemini kullanıma sunmak.
	Başarılı öğrencilerin Tıp Fakültesi tercihlerinde fakültemizin ilk sıralarda tercih edilmesinin sağlamak.
	Öğretim üyeleri ile öğrencilerin daha fazla bir araya gelmelerini sağlamak.
	Fakültemizde akademisyen ile öğrenci seviyesini ve eğitim alt yapısını en yüksek düzeyde tutarak mesleki erdemleri karakter haline getirmiş, akademik ve liderlik yetkinliklerine sahip, yerel ve küresel sağlık sorunlarına hâkim, kanıta dayalı tıp uygulama becerisi olan hekimler yetiştirmek ve mezuniyet sonrası eğitimde kurumsal standartları belirlemek.
	Tıp fakültesinde klinik öncesi ve klinik dönemde öğrenci kontenjanlarını dikkate alarak eğitim gereksinimlerini karşılayabilecek alt yapı olanaklarını geliştirmek.
	Eğitim programının amaç ve hedeflerinin Yüksek Öğrenim Ulusal Yeterlilikler Çerçevesi ve Temel Alan Yeterlilikleri de göz önüne alınarak dış paydaşların katkı ve katılımı ile gözden geçirilerek güncellemek
Bilim ve teknolojiyi etkin bir şekilde kullanarak güncel ve önemli sağlık sorunlarının çözümüne yönelik etki değeri yüksek, rekabetçi bilime katkı sağlayan temel, klinik ve toplumsal çalışmaları yaparak literatüre kazandırmak.	

Ulusal ve uluslararası çok sektörlü iş birlikleri ile sunulan hizmetin kalitesini artırmak	Uluslararası değişim programlarından yararlanan lisans ve lisansüstü öğrencilerinin sayısının artırılması
	Seçmeli ders çeşitliliğinin multidisipliner bağlantılarla ve tıp dışı bilim adamlarının da katkısıyla seçmeli ders sayısının artırılması, uzaktan eğitimle verilenlerin oranının yükseltilmesi.
	Bilimsel araştırma ve kaynak oluşturma kültürünü devam ettirebilmek için ulusal ve uluslararası kaynakları değerlendirmek ve sürdürülebilirliğini sağlamak
	Sağlık Bilimleri Üniversitesi ile afilyasyon protokolü olan hastanelerde sağlanan hizmet süreçlerinin eğitim ve araştırma ile eşgüdümünü sağlamak.
	Afilyasyon protokolü olana hastanelerde var olan bilimsel dergilerin ulusal ve uluslararası kalitesinin ve tanınırlığının artırılması
	Öğrenciler için sosyal yaşam ve ders dışı öğrenme imkanları oluşturarak kişisel ve akademik gelişimlerine katkı sağlanması
Eğitim programlarımızda akredite etmek	Fakültemizle yerel yönetimler, ulusal ve uluslararası sanayi sektörleri ile iş birliğine yönelik etkin ve düzenli sektörel ziyaret ve toplantıların gerçekleştirilmesi ve akreditasyon sürecinin tamamlanması.
	Kurumun amaç ve hedeflerine ulaşabilmesi için kalite yönetim standartlarına göre paydaşlarının yetki ve sorumluluklarının belirlenmesi, denetlenmesi, sürekliliğinin sağlanması ve kurum aidiyetinin artırılması, eğitim veren anabilim dallarının eğitim programlarının ulusal ve/veya uluslararası akreditasyonunu sağlamak
Fakültemizde kurumsal yapıyı güçlendirmek	Kurumsal aidiyetin geliştirilmesi
	Üniversitemize ait Kariyer Geliştirme Uygulama ve Araştırma Merkezi ile öğrencilerimize gelecekle ilgili hedef ve destek sağlanması.
	Kalite güvence sisteminin güçlendirilmesi
	Bilgi Yönetim Sisteminin güçlendirilmesi

Gülhane Tıp Fakültesi 2022 yılı faaliyet raporu, kurumumuz görev, amaç ve hedeflerinin yanı sıra faaliyetlerine ilişkin bilgi ve değerlendirmelerini, performans bilgilerinin, kabiliyet ve kapasitesinin bir değerlendirmesini içermektedir. Raporda ayrıca, Üniversitemizin temel politikaları ve öncelikleri, üstün ve zayıf yönleri, amaç ve hedefleri ortaya konularak bu hedeflere ulaşılması doğrultusunda uygulanması gereken stratejiler de belirtilmiştir.

A. DİĞER HUSUSLAR

II. FAALİYETLERE İLİŞKİN BİLGİ VE DEĞERLENDİRMELER

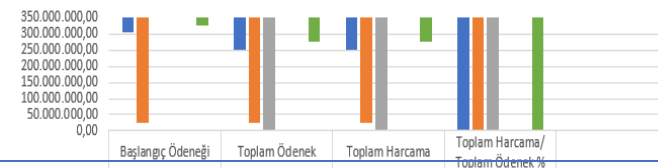
A. MALİ BİLGİLER

A.1. Bütçe Uygulama Sonuçları

A.1.1. Bütçe Giderleri

Tablo-141 2023 Yılı Ödenek ve Yıl Sonu Gerçekleşmeleri (Ekonomik Sınıflandırma, TL)				
Ekonomik Kod	Başlangıç Ödeneği	Toplam Ödenek	Toplam Harcama	Toplam Harcama/Toplam Ödenek (%)
Personel Giderleri	303.814.000,00	249.867.528,00	249.867.526,18	100,00%
Sosyal Güvenlik Kurumuna Devlet Primi Giderleri	24.900.000,00	23.729.888,00	23.655.181,04	99,69%
Mal ve Hizmet Alımları		1.328.520,00	1.327.797,77	99,95%
Cari Transferler				
Sermaye Giderleri				
Toplam	328.714.000,00	274.925.936,00	274.850.504,99	99,97%

Kaynak: Bütçe Yönetim Enformasyon Sistemi (e-bütçe)



Tablo-142 2023 Yılı Ödeneklerinin Önceki Dönem ile Mukayesesi									
Ekonomik Kod	Başlangıç Ödeneği			Toplam Ödenek			Toplam Harcama		
	2022 Yılı	2023 Yılı	Değişim Oranı (%)	2022 Yılı	2023 Yılı	Değişim Oranı (%)	2022 Yılı	2023 Yılı	Değişim Oranı (%)
Personel Giderleri	145.927.000,00	303.814.000,00	108,207%	132.360.586,00	249.867.528,00	88,78%	132.359.317,26	249.867.526,18	88,782%
Sosyal Güvenlik Kurumuna Devlet Primi Giderleri	10.195.000,00	24.900.000,00	144,24%	14.660.742,00	23.729.888,00	61,86%	14.660.739,73	23.655.181,04	61,35%
Mal ve Hizmet Alımları	15.000,00		-100,00%	1.308.000,00	1.328.520,00	1,57%	1.267.912,72	1.327.797,77	4,72%
Cari Transferler									
Sermaye Giderleri									
Toplam	156.137.000,00	328.714.000,00	110,53%	148.329.328,00	274.925.936,00	85,35%	148.287.969,71	274.850.504,99	85,35%

A.1.4.

Tablo-97 2022 Yılı Bütçesiyle Cari Nitelikte 03.2, 03.5, 03.7, 03.8 Tertiplerinden Yapılan İşler

Harcama Birimi	İşin Adı	İşin Türü	Alım Usulü	Firma Adı	Tutarı
Gülhane Tıp Fakültesi	Gülhane Tıp Fakültesi Dergisi Basım ve Dağıtımı	Tüketim Malzemesi ve Hizmet Alımı	Doğrudan Temin	GALENOS	111.868,09

Toplam

111.868,09

PERFORMANS BİLGİLERİ**B.1. Program, Alt Program, Faaliyet Bilgileri**

Tablo-153 Program Bütçe Faaliyet Bilgileri			
Program	Alt Program	Faaliyet	Faaliyet Açıklamaları
Yükseköğretim	Ön Lisans Eğitimi, Lisans Eğitimi ve Lisansüstü Eğitim	Yükseköğretim Kurumları Birinci Öğretim	Yükseköğretim Kurumları Lisans Tıp Eğitimi Birinci Öğretim faaliyetleri
Yükseköğretim	Taşınmaz Mal Gelirleriyle Yürütülecek Hizmetler	Taşınmaz Mal Gelirleriyle Yürütülecek Hizmetler	Taşınmaz Mal Gelirleriyle Yürütülecek Hizmetler

B.2. Performans Sonuçlarının Değerlendirilmesi

B.2.1. Alt Program Hedef ve Göstergeleriyle İlgili Gerçekleşme Sonuçları ve Değerlendirmeler

Gösterge No	Performans Göstergesi	2022 Yılı Performans Programı		Göstergeden Sorumlu Birimler	Verilerin Birleştirilmesinde İzlenecek Yöntem	1. Çeyrek	2. Çeyrek	3. Çeyrek	4. Çeyrek
		Kaynak	Verilerin Birleştirilmesinden Sorumlu Birim						
16	16.Tamamlanan sosyal sorumluluk projeleri sayısı	Sürekli Eğitim UAM, Bağımlılıkla Mücadele UAM, Sağlık Yaşlanma UAM, Otizm UAM, Sağlık Ekonomisi ve Sağlık Politikaları UAM, Sağlık Yaşlanma UAM, Yüksek Öğretim Kurumları Sürekli Eğitim Faaliyetleri Alt Programı Uygulayan Uygulama ve Araştırma Merkezleri, Tüm Akademik Birimler, SKS	Strateji Geliştirme Daire Başkanlığı (SGDB)	Sürekli Eğitim UAM, Bağımlılıkla Mücadele UAM, Sağlık Yaşlanma UAM, Otizm UAM, Sağlık Ekonomisi ve Sağlık Politikaları UAM, Sağlık Yaşlanma UAM, Yüksek Öğretim Kurumları Sürekli Eğitim Faaliyetleri Alt Programı Uygulayan Uygulama ve Araştırma Merkezleri, Tüm Akademik Birimler, Sağlık Kültür ve Spor Daire Başkanlığı	Göstergeden sorumlu birimler sadece kendi hedef ve gerçekleştireceklerini iletacaktır. SGDB verilerin birleştirilmesinden sorumludur.	4	0	1	1
23	23.Araştırma bursundan yararlanan öğrenci sayısı					0	0	0	0
25	25.YÖK tarafından sağlanan araştırma desteklerinden yararlananların sayısı	Tüm Akademik Birimler	Strateji Geliştirme Daire Başkanlığı (SGDB)	Tüm Akademik Birimler, Strateji Geliştirme Daire Başkanlığı	Göstergeden sorumlu birimler sadece kendi hedef ve gerçekleştireceklerini iletacaktır. SGDB verilerin birleştirilmesinden sorumludur.	5	4	6	5
26	26.Yükseköğretim Kurulu, Türkiye Bilimler Akademisi ve TÜBİTAK bilim, teşvik ve sanat ödülleri sayısı	Tüm Akademik Birimler	Strateji Geliştirme Daire Başkanlığı (SGDB)	Tüm Akademik Birimleri, Strateji Geliştirme Daire Başkanlığı	Göstergeden sorumlu birimler sadece kendi hedef ve verilerini iletacaktır. SGDB verilerin birleştirilmesinden sorumludur.	0	0	0	0

B.3. Stratejik Plan Değerlendirme Tabloları

Stratejik Plan İzleme/Değerlendirme Tablosu					
Amaç 1	Araştırma Üniversitesi olmak ve bu özelliği sürdürülebilir kılmak				
Hedef 1.1	Üniversitemizin teknolojik araştırma altyapısı ve fiziki koşullarının geliştirilmesi				
Amacın İlgili Olduğu Program/Alt Program Adı	Araştırma, Geliştirme ve Yenilik/Yükseköğretimde Bilimsel Araştırma ve Geliştirme				
	Yükseköğretim/Ön Lisans Eğitimi, Lisans Eğitimi ve Lisansüstü Eğitim				
	Yükseköğretim/Öğretim Elemanlarına Sağlanan Burs ve Destekler				
Amacın İlişkili Olduğu Alt Program Hedefi	Yükseköğretim kurumlarında inovasyon amaçlı bilimsel çalışmaların artırılması				
	Mesleki yeterlilik sahibi ve gelişime açık mezunlar yetiştirilmesi				
	Alanında yetkin, araştırmacı, bilgi üreten ve aktaran akademisyenler yetiştirilmesi				
Performans Göstergesi	Hedefe Etkisi (%)	Plan Dönemi Başlangıç Değer (2019) (A)	İzleme Dönemindeki Yılsonu Hedeflenen Değer (2023) (B)	İzleme Dönemindeki Gerçekleşme Değeri 2023 (C)	Performans (%) (C-A)/(B-A)
PG1.1.2: Laboratuvar sayısının artırılması (Ölçü Birimi: Laboratuvar Sayısı)	10	71	105	19	
Stratejik Plan İzleme/Değerlendirme Tablosu					
Amaç 3	Eğitim ve araştırmaların kalitesini artırmak				
Hedef 3.3	Öğrenciler için sosyal yaşam ve ders dışı öğrenme imkanları oluşturarak kişisel ve akademik gelişimlerine katkı sağlanması				
Amacın İlgili Olduğu Program/Alt Program Adı	Yükseköğretim/Ön Lisans Eğitimi, Lisans Eğitimi, Lisansüstü Eğitim				
	Yükseköğretim/Yükseköğretimde Öğrenci Yaşamı				
Amacın İlişkili Olduğu Alt Program Hedefi	Mesleki yeterlilik sahibi ve gelişime açık mezunlar yetiştirilmesi				
	Yükseköğretim öğrencilerine sunulan beslenme ve barınma hizmetlerinin kalitesinin artırılması; öğrencilerin kişisel ve sosyal gelişimi desteklenerek yaşam kalitesinin yükseltilmesi				

Performans Göstergesi	Hedefe Etkisi (%)	Plan Dönemi Başlangıç Değer (2019) (A)	İzleme Dönemindeki Yılsonu Hedeflenen Değer (2023) (B)	İzleme Dönemindeki Gerçekleşme Değeri (2023) (C)	Performans (%) (C-A)/(B-A)
PG3.3.2: Uzaktan eğitimle seçmeli ders sayısının artırılması (Ölçü Birimi: Uzaktan Eğitimle Seçmeli Ders Sayısı)	20	0	3	26	
PG3.3.1: Lisans ve lisansüstü seçmeli ders çeşitliliğinin artırılması (Ölçü Birimi: Seçmeli Ders Sayısı)	80	490	510	49	

Stratejik Plan İzleme/Değerlendirme Tablosu

Amaç 5	Eğitim-öğretim programlarımızda akreditasyon oranını artırmak.				
Hedef 5.1	Üniversite bünyesinde akreditasyonla ilgili tanınırlığı ve farkındalığı artırıcı kurs, seminer vb. çalışmalarını yoğunlaştırmak.				
Amacın İlgili Olduğu Program/Alt Program Adı	Yükseköğretim/Ön Lisans Eğitimi, Lisans Eğitimi ve Lisansüstü Eğitim				
Amacın İlişkili Olduğu Alt Program Hedefi	Mesleki yeterlilik sahibi ve gelişime açık mezunlar yetiştirilmesi				
Performans Göstergesi	Hedefe Etkisi (%)	Plan Dönemi Başlangıç Değer (2019) (A)	İzleme Dönemindeki Yılsonu Hedeflenen Değer (2023) (B)	İzleme Dönemindeki Gerçekleşme Değeri (2023) (C)	Performans (%) (C-A)/(B-A)
PG5.1.1: Akreditasyonla ilgili kurs, seminer vb. çalışmaların artırılması (Ölçü Birimi: Akreditasyonla İlgili Kurs ve Seminer Sayısı)	100	0	10	6	

Stratejik Plan İzleme/Değerlendirme Tablosu					
Amaç 5	Eğitim-öğretim programlarımızda akreditasyon oranını artırmak.				
Hedef 5.2	Eğitim-öğretim akreditasyon süreci öncesinde süreçle ilgili ön hazırlık çalışmalarının yapılması ve kurum içi öz değerlendirme faaliyetlerini sürdürerek gerekli belge ve dokümanların hazırlanması.				
Amacın İlgili Olduğu Program/Alt Program Adı	Yükseköğretim/Ön Lisans Eğitimi, Lisans Eğitimi ve Lisansüstü Eğitim				
Amacın İlişkili Olduğu Alt Program Hedefi	Mesleki yeterlilik sahibi ve gelişime açık mezunlar yetiştirilmesi				
Performans Göstergesi	Hedefe Etkisi (%)	Plan Dönemi Başlangıç Değer (2019) (A)	İzleme Dönemindeki Yıllık Hedeflenen Değer (2023) (B)	İzleme Dönemindeki Gerçekleşme Değeri (2023) (C)	Performans (%) (C-A)/(B-A)
PG5.2.1: Eğitim-öğretim akreditasyon süreci öncesinde süreçle ilgili ön hazırlık çalışmalarının yapılması. (Ölçü Birimi: Öz Değerlendirme Raporunu Hazırlayan Birim Sayısı)	50	0	10	1	Fakültemiz TEPDAD tarafından 2029 yılına kadar Akredite edilmiştir
PG5.2.2: Eğitim-öğretim akreditasyon sürecinde kurum içi öz değerlendirme faaliyetlerini sürdürerek gerekli belge ve dokümanların hazırlanmasının sağlanması. (Ölçü Birimi: Akreditasyon Sürecine Başlayan Birim Sayısı)	50	0	10	1	

Stratejik Plan İzleme/Değerlendirme Tablosu	
Amaç 5	Eğitim-öğretim programlarımızda akreditasyon oranını artırmak.
Hedef 5.4	Eğitim-öğretimin akreditasyonu ve uygunluk değerlendirme faaliyetlerinin etkinliği ve güvenilirliğinin artırılmasına yönelik gerekli koşulları hazırlayarak sunmak.
Amacın İlgili Olduğu Program/Alt Program Adı	Yükseköğretim/Ön Lisans Eğitimi, Lisans Eğitimi ve Lisansüstü Eğitim
Amacın İlişkili Olduğu Alt Program Hedefi	Mesleki yeterlilik sahibi ve gelişime açık mezunlar yetiştirilmesi

Performans Göstergesi	Hedefe Etkisi (%)	Plan Dönemi Başlangıç Değer (2019) (A)	İzleme Dönemindeki Yılsonu Hedeflenen Değer (2023) (B)	İzleme Dönemindeki Gerçekleşme Değeri (2023) (C)	Performans (%) (C-A)/(B-A)
PG5.4.1: Eğitim-öğretim akreditasyon çalışmalarındaki izleme ve sürekli gözden geçirme faaliyetlerine yönelik iş akış düzeninin sağlanması. (Ölçü Birimi: İş Akış Süreçlerini Tamamlayan Birim Sayısı)	100	0	10	1	

Stratejik Plan İzleme/Değerlendirme Tablosu

Amaç 6		Stratejik Plan İzleme/Değerlendirme Tablosu				
Amaç 6	Eğitim-öğretim programlarımızda akreditasyon oranını artırmak.					
Hedef 6.3	Eğitim-öğretimin akreditasyonu ve uygunluk değerlendirme faaliyetlerinin etkinliği ve güvenilirliğinin artırılmasına yönelik gerekli koşulları hazırlayarak sunmak.					
Amacın İlgili Olduğu Program/Alt Program Adı	Yönetim ve Destek Programı/Üst Yönetim, İdari ve Mali Hizmetler Yükseköğretim/Yükseköğretimde Öğrenci Yaşamı					
Amacın İlişkili Olduğu Alt Program Hedefi	İdarenin üst yönetimine ilişkin hizmetleri, idarenin tüm faaliyetleriyle ilgili yardımcı hizmet niteliğindeki idari ve mali hizmetler, danışma ve denetim faaliyetleri ile insan kaynakları yönetimine ilişkin faaliyetlerin bu alt programda gerçekleştirilerek ana hizmet programlarına yardımcı olunması hedeflenmektedir Yükseköğretim öğrencilerine sunulan beslenme ve barınma hizmetlerinin kalitesinin artırılması; öğrencilerin kişisel ve sosyal gelişimi desteklenerek yaşam kalitesinin yükseltilmesi					
Performans Göstergesi	Hedefe Etkisi (%)	Plan Dönemi Başlangıç Değer (2019) (A)	İzleme Dönemindeki Yılsonu Hedeflenen Değer (2023) (B)	İzleme Dönemindeki Gerçekleşme Değeri (2023) (C)	Performans (%) (C-A)/(B-A)	
PG6.3.1: Kalite Yönetimi Standardı Belgesine Sahip Akademik Birim Sayısı (Ölçü Birimi: Sayı)	70	1	15	0		
PG6.3.2: Kalite Komisyonu ve Alt Komisyonların Faaliyet Sayısı (Eğitim, Seminer, Toplantı Vb.) (Ölçü Birimi: Sayı)	30	0	40	3		

B.5.1. Biriminiz Tarafından Düzenlenen Toplantılar

- Birimler, gerçekleştirdikleri toplantılara ilişkin bilgileri bu alanda detay bilgiler ile sunacak olup, toplantılara ilişkin görselleri bu alana ekleyeceklerdir.

Tablo-159 Düzenlenen Toplantılar (Sayı)				
Birim Adı	Toplantı Alt Türü	Ulusal	Uluslararası	Toplam
Gülhane Tıp Fakültesi	Çalıştay	5		5
	Seminer	10		10
	Konferans	18	2	20
	Kongre	12	6	18
	Panel	6		6
	Sempozyum	9		9
	Toplantı	38	2	40
Toplam		98	10	108

B.5.2. Bilimsel Yayınlarla İlgili Bilgiler

Tablo-160 Bilimsel Yayınlarla İlgili Bilgiler (Sayı)			
Birim Adı	SCI, SCI Expanded, SSCI, AHCI Kapsamındaki Yayınlar	SCI, SCI Expanded, SSCI, AHCI Kapsamına Girmeyen	Toplam
Gülhane Tıp Fakültesi	189	141	330
Toplam	189	141	330

Tablo-161 Diğer Bilimsel Yayınlarla İlgili Bilgiler (Sayı)					
Birim Adı	Kitap	Kitap Bölümü (Çok Yazarlı Kitap)	Makale	Diğer	Toplam
Gülhane Tıp Fakültesi	10	102	20	56	188
Toplam	10	102	20	56	188

Tablo-162 Dergilerde Editörlük Bilgileri (Sayı)				
Birim Adı	Editörlük Yapan Kişi Sayısı	Editörlüğü Yapılan Dergi Sayısı	Editörlüğü Yapılan Kitap Sayısı	Toplam
Gülhane Tıp Fakültesi	33	44	10	87
Toplam	33	44	10	87

Tablo-163 Bilimsel Yayınlarda Hakemlik Bilgileri (Sayı)				
Birim Adı	Hakemlik Yapan Kişi Sayısı	Hakemlik Yapılan Makale Sayısı	Hakemliği Yapılan Dergi Sayısı	Toplam
Gülhane Tıp Fakültesi	64	308	132	504
Toplam	64	308	132	504

II. KURUMSAL KABİLİYET VE KAPASİTENİN DEĞERLENDİRİLMESİ

A. ÜSTÜNLÜKLER

Eğitim-Öğretim;

- Fakültemizin ülkemizde Devlet Üniversitesi olarak kurulan ilk sağlık temalı Üniversite bünyesinde faaliyet göstermesi
- Üniversitemizin sağlık alanında ulusal ve uluslararası eğitim birimi kurma yetkisine sahip ilk üniversite olması
- İyi yetişmiş ve sürekli kendini geliştiren akademik personel yapılanma çalışmalarının devam ediyor olması
- Eğitim teknolojilerinin donanımsal olarak çeşitliliğinin çok ve güncel olması
- Kuruluşu itibarı ile sağlık alanında kaliteli insan gücü yetiştirme hedefinin olması,
- Fakültemize afiliye olan Eğitim Araştırma Hastanelerinin hizmet ve eğitim kalitesini arttırmaya yönelik çalışmaların planlanıyor olması,
- Kaliteli insan gücünü eğitime entegre ederek eğitimin kalitesini yükseltme hedefinin olması
- Mezuniyet sonrası eğitimleri de yürüterek sağlık alanında kaliteli hizmeti sürdürmede öncü olmak ile ilgili faaliyetlerin planlanmasının yapıyor olması.
- Öğrenci çeşitliliği ve farklı ülkelerden gelen öğrencilerle birlikte kültürel bir mozağin olması.

Araştırma-Geliştirme;

- Bilimsel araştırma birimlerinin açılmasına yönelik çalışmaların devam ediyor olması,
- Üniversitemizle afiliye 58 Eğitim Araştırma Hastanesinin 11 tanesi ile afiliye olmamız sebebiyle Fakültemizin araştırma alt yapısına sahip olması, güçlü öğretim kadrosu oluşturma çalışmalarının devam ediyor olması,

Yönetim sistemi;

- Üniversitemizin ve Fakültemizin güçlü yönü Sağlık Bakanlığı'na bağlı eğitim ve araştırma hastaneleri ile afiliye olması,
- Fakültemizle afiliye hastanelerin aynı ilde olması sebebiyle iletişimin daha kuvvetli olması
- Üniversitemizin yurtdışında da hizmet verme ile ilgili çalışmalarının olması sebebiyle ülkemizi uluslararası platformlarda temsil etme imkânına sahip olması,
- Fakültemiz sektör olarak insan gücü ihtiyacı olan tıp alanında hizmet verdiği için mezunların geniş iş bulma imkânına sahip olması

Diğer;

- Sağlık Bakanlığı ile güçlü iletişim bağının olması,
- Fakültemizin afiliye olduğu 10 Eğitim Araştırma Hastanesinin olması
- Türkiye'de ilk ve tek sağlık temalı olan Sağlık Bilimleri Üniversitesinde Tıp Fakültesi olması,
- Güçlü uluslararası ilişkilerin (Fakültede misafir askeri öğrenci ve yabancı uyruklu öğrenciler eğitim görmekte) ve eğitim imkanlarının olması,
- Fakültemizin de yer aldığı Üniversitemiz Gülhane Külliyesinin merkezi bir konumda olması,

- Öğrencilere burs ve destek sağlanması,
- Kadromuzda deneyimli öğretim üyelerinin bulunması,
- Öğretim üyelerinin yayın yapmaya teşvik edilmesi,
- Millî Savunma Bakanlığı ve İçişleri Bakanlığı adına askeri öğrenci yetiştirilmesi
- Öğretim elemanları ve öğrenciler için araştırmaya imkân sağlayan ortamların olması,
- Gülhane Tıp Fakültesinin bulunduğu Külliye içerisinde öğrencilere, öğretim üyelerine ve çalışan personele hizmet veren üst düzey donanımlı bir kütüphanenin bulunması,
- Şehir içinde ulaşım imkânının kolay olması,
- Kurum içi çalışma ortamının huzurlu olması,
- Fakültenin bulunduğu külliye içinde yurt imkânının olması,
- Klinik Beceri Laboratuvarları bulunması; klinik öncesi öğrencilere klinikte karşılaşacakları rutin tıbbi kavram ve işlemler öğretiliyor olması,
- Kan bankasının bulunması,
- Mikrocerrahi laboratuvarı ile hekimlerin mikrocerrahi teknikleri eğitimi almasını sağlaması
- Araştırma Merkezindeki Deney Hayvanları Üretim ve Araştırma Merkezi ile deneysel çalışmaların yapılmasına imkân sağlaması,
- Araştırma Merkezindeki Uluslararası Proje Koordinasyon Merkezi ile çok merkezli klinik çalışmaların yapılabilmesi,
- Araştırma Merkezindeki Noninvazif Prenatal Tarama (NIPT) laboratuvarı ile 10. Haftadan sonra embriyoda kromozomal anomali tesbit edilebilmesi,
- Araştırma Merkezindeki Kanseri Kök Hücre Laboratuvarı bulunması,
- Elektron mikroskobu imkânının bulunması,
- Aynı külliye içerisinde hizmet veren hayvan deneyleri etik kurulu bulunması ve düzenli aralıklarla deneysel hayvan kullanım sertifikasyon kurslarının düzenlenmesi,

B. ZAYIFLIKLAR

- Artan öğrenci sayısına bağlı olarak derslik ve eğitim-öğretim ortamlarında öğrenci başına düşen alanın daralması ve imkanların nispi olarak azalması,
- İdari personel eksikliği,
- Eğitim ve öğretim maliyetlerinin yüksekliği,
- Bütçenin yetersizliği ve harcanmasındaki kısıtlar,
- Çalışanlara yönelik sosyal alanların yetersiz olması.
- Engelli öğrenci ve personel için uygun fiziksel ortamın olmaması.
- Öğrenciler için sosyal imkân yetersizliği,
- Mezun ettiğimiz hekimlerin bilgi-beceri açısından değerlendirme sonuçları bağlamında yeterli veri akışı olmaması

C. DEĞERLENDİRME

Fakültemizin görev alanı ile ilgili her türlü akademik ve idari işlem süreçleri mevcut personel ve kısıtlı imkânlarımızla yürütülmektedir. Çağdaş, kendisini yenileyebilen, akademik yenilikleri takip edip yönlendirebilen, bilimsel araştırmaları önceleyip topluma katma değer üretme adına teşvik eden, yasal mevzuatı takip edip güncelleme yapabilen kalifiye personel istihdamının artırılması ve personelin iş motivasyonunu artırıcı kaynakların yaratılması halinde daha da etkin ve verimli çalışmaların elde edilmesi mümkün hale gelebilecektir.

Mevcut yeteneklerimiz içinde bulunan alanları öne çıkaran bilimsel toplantı, seminer ve kurslar düzenleyerek oluşabilecek fırsatların en iyi şekilde değerlendirilmesi sağlanacaktır.

Paydaş kurumlarımızla olan bağın güçlendirilmesi ve ortak projelerin artırılmasıyla hem lisans eğitimi hem de uzmanlık eğitimi açısından büyük önem taşımaktadır.

Yetiştirdiğimiz hekimlerle ülkemizin hekim ihtiyacını karşılanmasına destek olurken, Millî Savunma Bakanlığı ve İçişleri Bakanlığının da hekim ihtiyacını büyük oranda karşılamaya devam etmektedir. Fakültemiz aynı zamanda dost ve müttefik ülke askeri öğrencilerinin de eğitim ve öğretim gördüğü ülkemizdeki tek kurum olmakla ülkelerarası ikili ilişkilerin kurulmasında ve geliştirilmesinde önemli bir vazife icra etmektedir. Bunların yanı sıra YÖS Kadrosundan alınmış yabancı uyruklu öğrencilerin mezuniyetlerini takiben birer kültür elçisi olmalarına imkân sağlayacak şekilde eğitim verilmektedir.

Sağlık Bilimleri Üniversitesinin sağlık temalı yapısı, yapılan afilyasyonlar ve Gülhane Eğitim ve Araştırma Hastanesinin Fakültemiz ile aynı yerleşke içerisinde bulunması yetiştirilen hekimlerin daha donanımlı ve tecrübeli mezun edilmesine büyük ölçüde katkı sağlamaktadır. Ayrıca kendi alanında dünyanın en önde gelen kurumlarından birisi niteliğindeki Gaziler Eğitim ve Araştırma Hastanesinin özellikle rehabilitasyon alanında sunduğu eğitim imkanları fakültemizin zenginliklerinden birisidir.

Gülhane Tıp Fakültesi mevcut imkân ve kabiliyetleri, yetişmiş öğretim elemanları ve tarihinden aldığı güç ve kuvvetle hem ülkemiz hem de dost ve müttefik ülkeler için geleceğin hekimlerini yetiştirmeye devam edecektir.

III. ÖNERİ VE TEDBİRLER

Gülhane Tıp Fakültesi 2022 yılı faaliyet raporu, kurumumuz görev, amaç ve hedeflerinin yanı sıra faaliyetlerine ilişkin bilgi ve değerlendirmelerini, performans bilgilerinin, kabiliyet ve kapasitesinin bir değerlendirmesini içermektedir. Raporda ayrıca, Üniversitemizin temel politikaları ve öncelikleri, üstün ve zayıf yönleri, amaç ve hedefleri ortaya konularak bu hedeflere ulaşılması doğrultusunda uygulanması gereken stratejiler de belirtilmiştir.

Eğitim programları, yürütülen bilimsel araştırmalar ve topluma hizmet sunum faaliyetleri ile her yıl Yükseköğretim Kurumu tarafından belirlenen öğrenci kontenjanlarıyla orantılı olarak akademik ve idari kadroların Üniversitemize tahsis edilmesinin, eğitim-öğretim hizmetlerinin kalitesinin yükseltilmesi ve topluma sunulan sağlık hizmetlerinde etkinliğin artırılmasında önemli rol oynayacağı düşünülmektedir.

Alanında etkin bir eğitim-öğretim hizmetinin sürekliliği ve verimliliği için nitelikli idari ve akademik personeli titizlikle çalışan kurumumuzda kadrolu idari personel sayımızın artırılması gerekmektedir.

Üstün yönlerimizin geliştirilmesi ve zayıf yönlerimizin iyileştirilmesi Üniversitemiz tarafından üretilen hizmet kalitesini, hizmet alan ve çalışan memnuniyetini olumlu yönde etkileyecek ve Üniversitemizin hedeflerine ulaşmasına katkı sağlayacaktır.

Fakültemiz tarafından TEPDAD (Tıp Eğitimi Programlarını Değerlendirme ve Akreditasyon Derneği) başkanlığına yapılmış bulunan müracaat bağlamında yürütülmekte olan akreditasyon süreçlerinin müspet olarak sonuçlanmasının kısa ve orta vadede fakültemizin kaynak kalitesini artırmak ve eğitim vazifesini yerine getirme noktasında daha üst seviyelere taşımak bakımından son derece önem taşıdığı değerlendirilmektedir. Ayrıca akreditasyon sürecinin gerçekleşmemesinin günümüze kadar fakültemizden mezun olmuş hekimlerin uluslararası tanınırlıklarını tartışmalı hale getirerek mağduriyetlerine neden olma ihtimali de bulunmaktadır.

Harcama Yetkilisinin İç Kontrol Güvence Beyanı

İÇ KONTROL GÜVENCE BEYANI

Harcama yetkilisi olarak yetkim dahilinde;

Bu raporda yer alan bilgilerin güvenilir, tam ve doğru olduğunu beyan ederim.

Bu raporda açıklanan faaliyetler için idare bütçesinden harcama birimimize tahsis edilmiş kaynakların etkili, ekonomik ve verimli bir şekilde kullanıldığını, görev ve yetki alanım çerçevesinde iç kontrol sisteminin idari ve mali kararlar ile bunlara ilişkin işlemlerin yasallık ve düzenliliği hususunda yeterli güvenceyi sağladığını ve harcama birimimizde süreç kontrolünün etkin olarak uygulandığını bildiririm.

Bu güvence, harcama yetkilisi olarak sahip olduğum bilgi ve değerlendirmeler, iç kontroller, iç denetçi raporları ile Sayıştay raporları gibi bilgiler dahilindeki hususlara dayanmaktadır.

Burada raporlanmayan, idarenin menfaatlerine zarar veren herhangi bir husus hakkında bilgim olmadığını beyan ederim. 20/01/2023

Prof. Dr. Mehmet Ali GÜLÇELİK
Gülhane Tıp Fakültesi Dekanı

