



**SAĐLIK BİLİMLERİ ÜNİVERSİTESİ**

**GÜLHANE SAĐLIK BİLİMLERİ ENSTİTÜSÜ**

**2016 YILI FAALİYET RAPORU**

**Emrah Mah. 06018**

**Etlık/Keçİören/ANKARA**





<b>I. GENEL BİLGİLER</b>	.....
A. MİSYON VE VİZYON	.....
<i>MİSYON</i>	.....
<i>VİZYON</i>	.....
B. YETKİ, GÖREV VE SORUMLULUKLAR	.....
C. BİRİME İLİŞKİN BİLGİLER	.....
1. <i>FİZİKSEL YAPI</i>	.....
1.1 Sağlık Bilimleri Üniversitesi Kapalı ve Taşınmaz Alanlarının Dağılımı	.....
1.2 Kapalı Mekanların Hizmet Alanına Göre Dağılımı	.....
1.3 Taşıtlar	.....
1.4 Eğitim Alanları Derslikler	.....
1.5 Ofis Alanları	.....
1.6 Sosyal Alanlar	.....
1.6.1 Öğrenci Yemekhaneleri	.....
1.6.2 Personel Yemekhaneleri	.....
1.6.3 Kantinler	.....
1.6.4 Öğrenci Yurtları	.....
1.6.5 Lojmanlar	.....
1.6.6 Toplantı ve Konferans Salonları	.....
2. ÖRGÜT YAPISI	.....
3. BİLGİ VE TEKNOLOJİK KAYNAKLAR	.....
3.1 Yazılımlar	.....
3.1.1 Birimler Tarafından Kullanılan Yazılımlar	.....
3.1.2 Üniversite Genelinde Kullanılan Yazılımlar	.....
3.2 Bilgisayar Alt Yapısı Ve Ağ Sistemleri	.....
3.2.1 Bilgisayar Sayıları	.....
3.3 Diğer Teknolojik Kaynaklar	.....
3.4 Kütüphane Kaynakları	.....
4. İNSAN KAYNAKLARI	.....
4.1 Akademik Personel	.....
4.2 İdari Personel	.....
4.3 Personelin Atanmasına / Ayrılmasına İlişkin Bilgiler	.....
4.4 Personelin Katıldığı Eğitimler	.....
5. <i>SUNULAN HİZMETLER</i>	.....
5.1 Eğitim Hizmetleri	.....
5.2 Akademik Birimler	.....
5.3 Sosyal Hizmetler	.....
5.4 İdari Hizmetler	.....
5.5 Diğer Hizmetler	.....
6. <i>YÖNETİM VE İÇ KONTROL SİSTEMİ</i>	.....
<b>II. FAALİYETLERE İLİŞKİN BİLGİ VE DEĞERLENDİRMELER</b>	.....
A. MALİ BİLGİLER	.....
1. <i>BÜTÇE UYGULAMA SONUÇLARI</i>	.....
1.1 Bütçe Giderleri	.....
1.2 Bütçe Gelirleri	.....
B. PERFORMANS BİLGİLERİ	.....
1. <i>FAALİYET VE PROJE BİLGİLERİ</i>	.....
1.1 Faaliyet Bilgileri	.....
1.2 Yayınlarla İlişkin Faaliyet Bilgileri	.....
1.3 Bilimsel Araştırma Projelerine İlişkin Bilgiler	.....
1.4 Etkinliklerle İlgili Bilgiler	.....
<b>III. KURUMSAL KABİLİYET VE KAPASİTENİN DEĞERLENDİRİLMESİ</b>	.....
A. GÜÇLÜ YÖNLERİMİZ	.....
B. ZAYIF YÖNLERİMİZ	.....
C. FIRSATLARIMIZ	.....
D. TEHDİTLERİMİZ	.....
E. DEĞERLENDİRME	.....
<i>YUKARIDA BELİRTTİĞİNİZ HUSUSLAR ÇERÇEVESİNDE;</i>	.....
<b>IV. ÖNERİ VE TEDBİRLER</b>	.....
<b>ETKİNLİKLERİMİZDEN FOTOĞRAFLAR</b>	.....

**TABLolar DİZİNİ**

Tablo 1. Gülhane Sağlık Bilimleri Enstitüsü Ofis Alanları

Tablo 2. Medikal Tasarım ve Üretim Merkezi Ofis Alanları

Tablo 3. Eczacılık Bilimleri Merkezi Ofis Alanları

Tablo 4. Diş Hekimliği bilimleri Merkezi Ofis Alanları

Tablo 5. Gülhane Sağlık Bilimleri Enstitüsü toplantı ve konferans salonları

Tablo 6. Medikal Tasarım ve Üretim Merkezi toplantı ve konferans salonları

Tablo 7. Eczacılık Bilimleri Merkezi toplantı ve konferans salonları

Tablo 8. Gülhane Sağlık Bilimleri Enstitüsünde kullanılan yazılımlar(METÜM Hariç)

Tablo 9. METÜM kullanılan yazılımlar

Tablo 10. Gülhane Sağlık Bilimleri Enstitüsü idari ve yönetimde kullanılan bilgisayar sayısı (bağlı birimler hariç)

Tablo 11. METÜM kullanılan bilgisayar sayısı

Tablo 12. Hava ve Uzay Hekimliği Anabilim Dalı kullanılan bilgisayar sayısı

Tablo 13. Tıbbi Kbrn Anabilim Dalı Başkanlığı kullanılan bilgisayar sayısı

Tablo 14. Eczacılık Bilimleri Merkezi kullanılan bilgisayar sayısı

Tablo 15. Ar-Ge kullanılan bilgisayar sayısı

Tablo 16. Gülhane Sağlık Bilimleri Enstitüsünde kullanılan teknolojik cihaz listesi

Tablo 17. Gülhane Sağlık Bilimleri Enstitüsündeki akademik personel dağılımı

Tablo 18. Gülhane Sağlık Bilimleri Enstitüsü yurt dışı görevli akademik personel

Tablo 19. Gülhane Sağlık Bilimleri Enstitüsündeki akademik personel yaş dağılımı

Tablo 20. Gülhane Sağlık Bilimleri Enstitüsündeki akademik personel kadın erkek dağılımı

Tablo 21. Gülhane Sağlık Bilimleri Enstitüsü yıllara Göre İdari Personel Sayıları

Tablo 22. Gülhane Sağlık Bilimleri Enstitüsü idari Personelinin hizmet sınıflarına göre dağılımı

Tablo 23. Gülhane Sağlık Bilimleri Enstitüsü İdari personelinin eğitim durumuna göre dağılımı

Tablo 24. Gülhane Sağlık Bilimleri Enstitüsü idari personelinin hizmet sürelerine göre dağılımı

Tablo 25. Glhane Saęlık Bilimleri Enstits idari personelinin yaş daęılımı

Tablo 26. Glhane Saęlık Bilimleri Enstits idari personelinin kadın erkek daęılımı

Tablo 27. Lisansst Eęitim Gren Öğrencilerimizin Blmler Bazında Daęılımı

Tablo 28. Glhane Saęlık Bilimleri Enstits faaliyetleri

Tablo 29. Hava ve Uzay Hekimlięi Anabilim Dalının indekslere giren hakemli dergilerde yapılan yayın sayısı

Tablo 30. Hava ve Uzay Hekimlięi Anabilim Dalının 1.2.3WOS’ da İndekslenen Yayınların İndekslere ve Birimlere Gre Daęılımı

## **KISALTMALAR**

AB: Avrupa Birliđi

AKTS: Avrupa Kredi Transfer Sistemi

ALES: Akademik Personel ve Lisansüstü Eđitimi Giriş Sınavı

BAP: Bilimsel Araştırmalar Projesi

BÖDY: Başarı Ölçme ve Deđerlendirme Yöntemi

DPT: Devlet Planlama Teşkilatı

DSÖ: Dünya Sağlık Örgütü

KBS: Kamu Harcama ve Muhasebe Bilişim Sistemi

MYÖ: Meslek Yüksekokulu

NES: Nitelikli Elektronik Sertifika

ÖSYM: Ölçme, Seçme ve Yerleştirme Merkez

SAN-TEZ: Sanayi Tezleri

SBÜ: Sağlık Bilimleri Üniversitesi

TKHK: Türkiye Kamu Hastaneleri Kurumu

TÜBİTAK: Türkiye Bilimsel ve Teknolojik Araştırma Kurumu

TÜSEB: Türkiye Sağlık Enstitüleri Başkanlığı

TYYÇ: Türkiye Yükseköğretim Yeterlilikler Çerçevesi

YDS: Yabancı Dil Bilgisi Seviye Tespit Sınavı

YÖK: Yükseköğretim Kurulu

YÖKSİS: Yükseköğretim Bilgi Sistemi

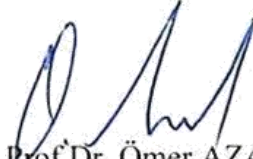
KBRN: Kimyasal, biyolojik, radyolojik ve nükleer

METÜM: Medikal Tasarım ve Üretim Merkezi

## **SUNUŞ**

Teknoloji ve bilim dünyasındaki hızlı gelişmeler düşünen, araştıran, sorgulayan, fikir üreten, bilgi iletişiminde bulunan nitelikli insan gücünün yetiştirilmesini gerektirmektedir. Toplumsal ihtiyaçları doğru algılayan ve çözüm önerileri geliştirebilen nitelikli insan gücü doğru ve etkin şekilde planlanan ve uygulanabilen Lisansüstü Eğitimlerle sağlanabilmektedir. Lisansüstü eğitimlerle geliştirilen bilgiyi doğru üretebilme, etkin şekilde yayabilme, araştırma ve geliştirme çalışmalarıyla yaşama aktarabilme ülkelerin stratejik önem taşıyan konularıdır. Tüm ülkeler lisansüstü eğitimlere verdikleri önemi giderek artırarak teknoloji ve bilim dünyasında etkin şekilde yer almaya çalışmaktadırlar.

Gülhane Sağlık Bilimleri Enstitüsü, tarihinden aldığı güçle Sağlık Bilimlerinde en üst düzeyde yüksek lisans ve doktora eğitimlerinin gerçekleşmesini sağlayarak, nitelikli ve etkin bilim insanları yetiştirmeyi hedeflemektedir.



Prof.Dr. Ömer AZAL  
Gülhane Sağlık Bilimleri  
Enstitüsü Müdürü



## **I. GENEL BİLGİLER**

### **A. MİSYON VE VİZYON**

#### **MİSYON**

Sağlık bilimlerinde eğitim kalitesini yükselterek nitelikli bireyler yetiştirmek için; Lisansüstü düzeyde eğitimler ile hizmet içi eğitimler yapmak, Diş Sağlığı ve Hastalıklarında eğitim, tanı ve tedavi hizmetlerini yürütmek araştırma yapmak, İlaç ve Eczacılık Hizmetleri, ilaç teknolojisi ve toksikolojisi alanında eğitim-öğretim, araştırma, kontrol ve analizler yapmak, majistral ürünler hazırlamak, Kimyasal Biyolojik Radyasyon ve Nükleer ile Hava Uzay Hekimliği alanlarında eğitim, AR-GE, tedavi ve üretim çalışmaları yapmak, Biyomedikal Mühendislik alanında; tıbbi cihazların, bakım-onarımı, takibi, alınması, tasarım, geliştirme ve üretimlerini yapmak, Ulusal ve Uluslararası projeler üreterek, koordinasyonlarını ve yürütülmesini sağlamak, Medikal Tasarım ve Üretim Modellemeleri yapmak ve Sağlık hizmetlerinin geliştirilmesi için politikalar üreterek toplum sağlığına katkıda bulunmaktır.

#### **VİZYON**

Sağlık bilimlerinde ulusal ve uluslararası düzeyde verdiği eğitimler, araştırma geliştirme çalışmaları, yetiştirdiği nitelikli, kendini sürekli geliştiren eğitim-öğretim kadroları ve elemanlarıyla özgün ve etkin bir enstitü olmaktır.

### **B. YETKİ, GÖREV VE SORUMLULUKLAR**

Enstitümüzün başlıca görevleri arasında;

- Diş Sağlığı ve Hastalıklarında tanı ve tedavi hizmeti,
- Eczacılık Hizmetleri,
- İlaç Teknolojisi ve Toksikolojisi Alanlarında Analizler ve Üretimler,
- Sağlık Hizmetlerinin Geliştirilmesi için politikalar üretimi,
- Kimyasal, Biyolojik, Radyasyon ve Nükleer ile Hava ve Uzay Hekimliği Alanlarında eğitim, tedavi ve üretimi,
- Biyomedikal Mühendislik Alanında Tıbbi Cihazların Bakım Onarım, Tasarım ve Geliştirme Çalışmaları medikal tasarım ve üretimler,
- Tıpta Uzmanlık Tüzüğü kapsamı dışında kalan sağlık bilimleri alanında akademik Yüksek Lisans ve Doktora eğitimleri,
- Askeri Tıp ve Sağlık Yönetimi alanında bilimsel çalışma, araştırma, üretim ve koordinasyon faaliyetleri yer almaktadır.

### **C. BİRİME İLİŞKİN BİLGİLER**

Gülhane sağlık bilimleri enstitüsü sağlık bilimleri üniversitesinin Gülhane külliyesinde bulunmaktadır. Enstitüye bağlı birimlerin ikisi (Medikal Tasarım ve Üretim Merkez Müdürlüğü ve Diş Hekimliği Bilimleri Merkezi ) dışında hepsi enstitü binasındadır.

Enstitü yönetimi enstitü müdürü, müdür yardımcısı ve sekreterinden oluşmaktadır. Yönetime bağlı olarak faaliyet gösteren birimler; Medikal Tasarım ve Üretim Merkez Müdürlüğü, Dış Hekimliği Bilimleri Merkezi, Araştırma ve Geliştirme merkezi, Eczacılık Bilimleri, Hava ve Uzay Hekimliği Anabilim Dalı, Askeri Sağlık Hizmetleri Yönetimi Anabilim Dalı ve Tıbbi KBRN Anabilim Dalıdır.

## 1. FİZİKSEL YAPI

Gülhane Sağlık Bilimleri Enstitüsü Sağlık Bilimleri Üniversitesinin Gülhane Külliyesinde bulunmaktadır.

Enstitü binasının görünümü



Deney Hayvanları Üretim ve Araştırma Merkezi



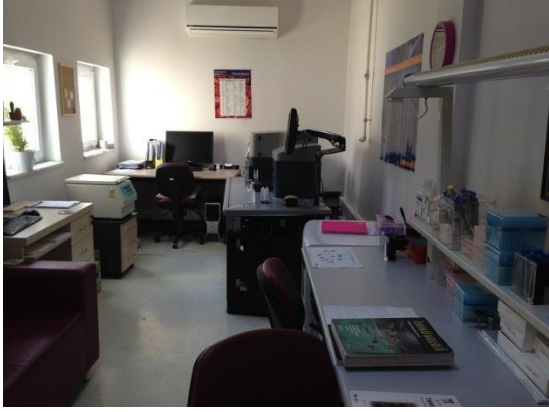
Deney Hayvanları Cerrahi Araştırma Kısmı



### Uluslararası Proje, Koordinasyon ve Yürütme Kısmı



### Uluslararası Proje, Koordinasyon ve Yürütme Kısmı flow sitometri laboratuvarı



### Medikal Tasarım ve Üretim Merkez Müdürlüğü



## Kök hücre laboratuvarı



### 1.5 Ofis Alanları

Tablo 1

Ofis Alanları			
Alt Birim	Ofis Sayısı	m <sup>2</sup>	Kullanan Kişi Sayısı
Yönetim Ofisleri	1	50	1
Akademik Personel Ofisleri	30	535	12
İdari Personel Ofisleri	35	520	34
Diğer	59	1425	-
<b>Toplam</b>	<b>125</b>	<b>2530</b>	<b>47</b>

Tablo2

Ofis Alanları			
Alt Birim	Ofis Sayısı	m <sup>2</sup>	Kullanan Kişi Sayısı
Yönetim Ofisleri	1	11	1
Akademik Personel Ofisleri	-	-	-
İdari Personel Ofisleri	-	-	-
Diğer	(Açık Ofis) 1	90	10
<b>Toplam</b>	<b>2</b>	<b>101</b>	<b>11</b>

**Tablo 3**

Ofis Alanları			
Alt Birim	Ofis Sayısı	m <sup>2</sup>	Kullanan Kişi Sayısı
Yönetim Ofisleri	1	33,57	1
Akademik Personel Ofisleri	6	91,75	7
İdari Personel Ofisleri	2	27,10	3
Diğer	1	15,30	6
<b>Toplam</b>	<b>10</b>	<b>167,72</b>	<b>17</b>

**Tablo 4 (Diş Hekimliği Merkez Başkanlığı Hizmet ve Bina Envanteri Olarak Sağlık Bakanlığına Bağlı Olduğundan Bilgi Verilmedi)**

Ofis Alanları			
Alt Birim	Ofis Sayısı	m <sup>2</sup>	Kullanan Kişi Sayısı
Yönetim Ofisleri			
Akademik Personel Ofisleri			
İdari Personel Ofisleri			
Diğer			
<b>Toplam</b>			

### 1.6.6 Toplantı ve Konferans Salonları

**Tablo 5**

BİRİMİN ADI	YERLEŞKE ADI	ADEDİ			ALANI (m <sup>2</sup> )	KAPASİTE (kişi)
		Toplantı Salonu	Konferans Salonu	Eğitim Salonu		
Gülhane Sağlık Bilimleri Enstitüsü	Gülhane Külliyesi	1(Z Kat)			60	50
Gülhane Sağlık Bilimleri Enstitüsü	Gülhane Külliyesi	1(1 Kat)			50	40
<b>TOPLAM</b>		<b>2</b>			<b>110</b>	<b>90</b>

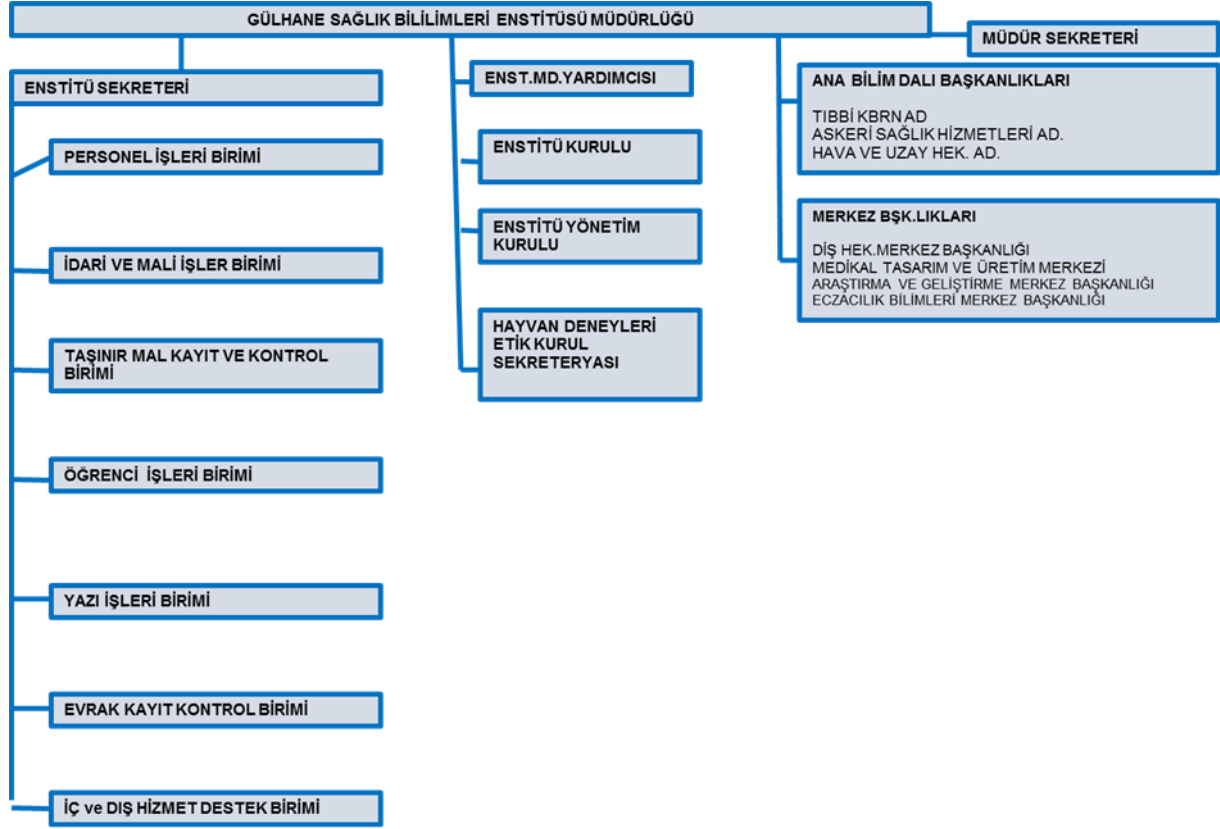
**Tablo 6.**

BİRİMİN ADI	YERLEŞKE ADI	ADEDİ			ALANI (m <sup>2</sup> )	KAPASİTE (kişi)
		Toplantı Salonu	Konferans Salonu	Eğitim Salonu		
Gülhane Medikal Tasarım ve Üretim Merkezi	Gülhane Külliyesi	1	-	-	20	10
TOPLAM		1	-	-	20	10

**Tablo 7**

BİRİMİN ADI	YERLEŞKE ADI	ADEDİ			ALANI (m <sup>2</sup> )	KAPASİTE (kişi)
		Toplantı Salonu	Konferans Salonu	Eğitim Salonu		
Eczacılık Bilimleri Merkezi	Gülhane Külliyesi	1			65,70	20
TOPLAM		1	-	-	65,70	20

## 2. ÖRGÜT YAPISI



## 1.1 YAZILIMLAR

### 3.1.1 Birimler Tarafından Kullanılan Yazılımlar

Birim tarafından kullanılan lisanslı yazılımlarla ilgili bilgilere yer verilir.

**Tablo 8**

Kullanılan Yazılımlar	
Yazılım Adı	Kullanım amacı
Windows 8, 10	İşletim sistemi
Office	Ofis işlemleri

METÜM Müdürlüğünün Kullandığı Yazılımlar.

**Tablo 9**

Kullanılan Yazılımlar	
Yazılım Adı	Kullanım Amacı
Autodesk İntertör Bilgisayar Destekli	Endüstriyel çizim ve tasarım yapmak için kullanılır.
ESI CFD Bilgisayarlı Akışkanlar Dinamiği	Sıvıların kuvvet halindeki etkileşimlerini incelemek için kullanılır.
Materialisse Dental Pro 3D Dental İmplant	Ağız için ameliyat planlamada ve implant tasarımında kullanılır.
Materialisse Mımcıs 3D Medikal	Medikal parçaların iki boyutludan üç boyutluya çevrilmesi amacıyla kullanılır.
Materialisse-Magics E-RP Ürün Veri Yönetimi	Medikal parça tasarlanmada kullanılır.
Materialisse Magics RP Hızlı Yazılım	Ürün stok kontrol takibi için kullanılır.
MD Nastran Deskop Sonlu Elemanlar Analizi	Parçaların çevresel etki altındaki davranışlarını analizinde kullanılır.
Rapidform XOR+XOV Combo Tersine Mühendislik	Üretim sonrası (tümdengelim) tasarım ve üretimin doğrulanmasını incelemede kullanılır.
Surgıcase CMF Pro 3D Plastik	Her türlü cerrahi planlamanın yapılmasını sağlamada kullanılır.

## 1.2 BİLGİSAYAR ALT YAPISI VE AĞ SİSTEMLERİ

Bu bölümde Bilgi İşlem Daire Başkanlığı tarafından Üniversitemiz bilgisayar alt yapısı ve ağ sistemler konusunda detaylı bilgilere yer verilecek olup, bu kapsamda 2016 yılı içerisinde gerçekleştirilen faaliyetlerle, gelecek yıllarda yapılması planlanan çalışmalar detaylı olarak yazılacaktır.



### 3.2.1 Bilgisayar Sayıları

Birimin faaliyetlerinde kullanılan bilgisayar sayıları taşınır kayıtlarında yer alan bilgisayar sayıları ile tutarlı olarak belirtilir.

**Tablo 10**

Bilgisayar Sayıları	
Cinsi	İdari Amaçlı
Masaüstü Bilgisayar	16
Dizüstü Bilgisayar	0
Toplam	16

**Tablo 11**

Bilgisayar Sayıları	
Cinsi	İdari Amaçlı
Masaüstü Bilgisayar	18
Dizüstü Bilgisayar	6
Toplam	24

**Tablo12**

Bilgisayar Sayıları	
Cinsi	İdari Amaçlı
Masaüstü Bilgisayar	3
Dizüstü Bilgisayar	2
Toplam	5

**Tablo13**

Bilgisayar Sayıları	
Cinsi	İdari Amaçlı
Masaüstü Bilgisayar	11
Dizüstü Bilgisayar	1
Toplam	12

**Tablo14**

Bilgisayar Sayıları	
Cinsi	İdari Amaçlı
Masaüstü Bilgisayar	20
Dizüstü Bilgisayar	
Toplam	20

**Tablo 15**

Bilgisayar Sayıları	
Cinsi	İdari Amaçlı
Masaüstü Bilgisayar	8
Dizüstü Bilgisayar	
Toplam	8

### 3.3 DİĞER TEKNOLOJİK KAYNAKLAR

Tablo 16

Diğer Teknolojik Kaynaklar	
Cinsi	İdari Amaçlı
Projeksiyon	6
Tepegöz	1
Barkod Okuyucu	
Kimlik Baskı Makinesi	
Optik Okuyucu	
Yazıcı	47
Fotokopi Makinesi	6
Faks	1
Fotoğraf Makinesi	2
Kameralar	
Televizyonlar	7
Tarayıcılar	1
Müzik Setleri	
Ses Sistemi	1
Mikroskoplar	5
Ultrason Cihazı	3
DVD-ROM	
Server	6
Omurga Switch	5
Kenar Switch	
Gigabit Switch	
Harici Disk	
Firewall	
Wireless Router	1
Ultrason cihazı	2
Koter	2
Aspiratör	2
Aneztezi Cihazı	4
Etüv	4
Tam Kan Chz	1
Santrifüj	7
Hct Santrifüj	1
Derin Dondurucu	3
Ameliyat Lambası	3
Dna ve rna izolasyon cihazı (qiagen /qıcube cihazı)	1
Pcr (t100 /c1000 thermal cyclers)	1
Çok modlu mikroplak okuyucu dna/rna miktar tayini	1
Jel görüntüleme sistemi (biorad gel doc ez) ve bilgisayarı	1
Tüm genom dizileme cihazı (illumina next seq 500)	1
Etüv (thermo heratherm 1mh 60 inkubator)	1
Ependorf santrifüj (ependorf 5427 r)	1
Blok ısıtıcı	2
manyetik karıştırıcı	2
ph metre (mettler toledo)	1
Buz makinası (scotsman af80)	1
Plate santrifüj (sigma 2-16kl)	1
+4 oC buzdolabı (nüve md 294)	1
-80 oC deepfreeze	2
Dna izolasyonu (qiavac 24 plus)	1
Vorteks	6

DNA/ RNA miktar ölçüm (qubit 3.0 fluorometer-life technology)	1
Real time pcr (aplied biosystem 7500 real time pcr sistem)cihazı ve bilgisayar	1
Distile su cihazı (milipore direct q-3uv)	1
Hplc (shimadzu) cihazı ve bilgisayar	1
lc ms-ms (agilent)cihazı ve bilgisayarları	1
Liyofilizatör (christ gama2-20)	1
Spektrofotometre (shimadzu)cihazı ve bilgisayar	1
Ultra saf su cihazı	1
ph metre	1
Hassas terazi	4
+4oc buzdolabı (nüve)	1
-80 oc deepfreeze (nüve)	1
Flow sitometri cihazı (beckman coulter mflo astrios)	1
ELISA Reader	1
Su banyosu	2
Termal Cyclers	1
Real time pcr	1
Jel görüntüleme cihazı	1
Elektroforez	1
Mikrodalga	1
Laminar air flow	3

## 2. İNSAN KAYNAKLARI

### 2.1 . Akademik Personel

#### 4.1.1. Akademik Personel Sayıları

##### 4.1.1.1. Yıllara Göre akademik Personel Sayıları

2015	
2016	37

#### 4.1.1.3. Akademik Personelin Bölüm/Birimlere Göre Dağılımı

**Tablo 17**

Bölüm/Birim Adı	Profesör	Doçent	Yrd. Doçent	Öğretim Görevlisi	Araştırma Görevlisi	Uzman	Toplam
Enstitü Müdürü	1						
Enstitü Md.Yrdc.	1						
Diş Hek.Bil.Mrk.	10	9	5	-	27	1	
Ar-Ge Mrk.	1	2				1	
T.KBRN.AD.	1		1		1	2	
As.Sağ.Hiz.Ynt.AD.		1					
Ecz.Bil.Mrk.	1	2	1		3	1	
Hava ve Uzay Hek.AD.			1		1	2	
<b>TOPLAM</b>	<b>15</b>	<b>14</b>	<b>8</b>		<b>32</b>	<b>7</b>	

#### 4.1.2.4. 2547 Sayılı Kanununun 39. Mad. Göre Görevlendirilenler

2547 sayılı Kanununun 39. maddesine göre Biriminizden yurtdışında ve yurtçinde görevlendirilen akademik personel bilgilerine yer verilecektir

**Tablo 18**

UNVAN	BÖLÜM /BİRİM	YURTDIŞI GÖREVLENDİRME ÜLKE ADI	YURTİÇİ GÖREVLENDİRME ŞEHİR ADI	GÖREVLENDİRME ŞEKLİ (Konferans, Kongre....)
Doç.Dr.	Ecz.Bil.Mrk.	ABD		Eğitim Amaçlı

#### 4.1.3 Akademik Personelin Yaş İtibariyle Dağılımı

**Tablo 19**

Akademik Personelin Yaş İtibariyle Dağılımı [GÜNCEL]						
	23 yaş altı	24-30 yaş	31-35 yaş	36-40 yaş	41-50 yaş	51 yaş üzeri
<b>Kişi Sayısı</b>						
<b>Yüzde(%)</b>						

#### 4.1.4 Akademik Personelin Kadın-Erkek Dağılımı

Bu tablo fiili olarak çalışmakta olan akademik personel üzerinden doldurulacaktır.

**Tablo 20**

Unvanı	Kadın	Erkek	Toplam
Profesör	3	12	15
Doçent	2	12	14
Yrd. Doçent	4	4	8
Öğretim Görevlisi			
Okutman			
Araştırma Görevlisi	8	24	32
Uzman	1	6	7
Çevirici			
<b>Toplam</b>			

#### 4.2. İDARİ PERSONEL

##### 4.2.1. Yıllara Göre İdari Personel Sayıları

**Tablo 21**

Yılı	Sayı
2015	
2016	57

##### 4.2.2. İdari Personelin Hizmet Sınıflarına Göre Dağılımı

**Tablo 22**

Hizmet Sınıfı	Toplam
Genel İdari Hizmetler Sınıfı	15
Sağlık Hizmetleri Sınıfı	24
Teknik Hizmetler Sınıfı	08
Eğitim ve Öğretim Hizmetleri Sınıfı	1
Avukatlık Hizmetleri Sınıfı	-
Din Hizmetleri Sınıfı	-
Yardımcı Hizmetler Sınıfı	9
<b>Toplam</b>	

##### 4.2.3. İdari Personelin Eğitim Durumuna Göre Dağılımı

**Tablo 23**

	İlköğretim	Lise	Ön Lisans	Lisans	Y. Lisans	Doktora
Kişi Sayısı	3	11	12	24	7	-
Yüzde (%)						

#### 4.2.4. İdari Personelin Hizmet Sürelerine Göre Dağılımı

Tablo 24

	0-1 yıl	1-3 yıl	4-6 yıl	7-10 yıl	11-15 yıl	16-20 yıl	21 yıl üzeri
<b>Kişi Sayısı</b>	1	8	4	5	3	13	23
<b>Yüzde (%)</b>							

#### 4.2.5. İdari Personelin Yaş İtibariyle Dağılımı

Tablo 25

	23 yaş altı	24-30 yaş	31-35 yaş	36-40 yaş	41-50 yaş	51 yaş üzeri
<b>Kişi Sayısı</b>		12	3	8	29	4
<b>Yüzde (%)</b>						

#### 4.2.6. İdari Personelin Kadın Erkek Dağılımı.

Tablo 26

	Kadın	Erkek	Toplam
<b>Kişi Sayısı</b>	28	31	59
<b>Yüzde</b>			

### 5. SUNULAN HİZMETLER

Sağlık bilimlerinde eğitim kalitesini yükselterek nitelikli bireyler yetiştirmek için;

Yüksek Lisans ve Doktora Eğitim hizmeti verilmektedir.

Diş Sağlığı ve Hastalıklarında eğitim, tanı ve tedavi hizmetleri verilmektedir.

İlaç ve Eczacılık Hizmetleri, ilaç teknolojisi ve toksikolojisi alanında eğitim-öğretim, araştırma, kontrol ve analizler yapılmakta, majistral ürünler hazırlamaktadır.

Kimyasal Biyolojik Radyasyon ve Nükleer ile Hava Uzay Hekimliği alanlarında eğitim, AR-GE, tedavi ve üretim çalışmaları yapılmaktadır.

Biyomedikal Mühendislik alanında; tıbbi cihazların, bakım-onarımı, takibi, alınması, tasarım, geliştirme ve üretimleri yapılmaktadır.

Ulusal ve Uluslararası projeler üreterek, koordinasyonlarını ve yürütülmesini sağlamaktadır.

Medikal Tasarım ve Üretim Modellemeleri yapmak ve

Sağlık hizmetlerinin geliştirilmesi için politikalar üreterek toplum sağlığına katkıda bulunmaktadır.

Bilimsel çalışmalarda kullanılmak üzere Laboratuvar Deney Hayvanı üretmektedir.

#### 5.1. Eğitim Hizmetleri

Enstitümüzde Yüksek Lisans ve Doktora Eğitimi verilmektedir.

## 5.1.1. Lisansüstü Eğitim Gören Öğrencilerimizin Bölümler Bazında Dağılımı

**Tablo 27**

Anabilim Dalı	Yüksek Lisans/Doktora Yapan Öğrenci Sayısı		Toplam
	Tezli	Tezsiz	
Cerrahi Hastalıklar Hemşireliği	11		
Kadın Hast. ve Doğ. Hemşireliği.	7		
Çocuk Sağ. ve Hst. Hemşireliği.	9		
Farmasötik Toksikoloji	1		
Farmasötik Teknoloji	3		
Ruh Sağ. Ve Hst. Hemşireliği.	2		
Halk Sağlığı Hemşireliği	4		
Hemşirelik Esasları	6		
İç Hastalıkları Hemşireliği	3		
Tıbbi Mikrobiyoloji	3		
Tıbbi KBRN	1		
Radyofarmasi	1		
Tıbbi Fizyoloji	5		
Kan Bankası ve Transfüzyon Tıbbı	5		
Tıp Bilişimi	1		
Sağlık Hizmetleri Yönetimi	1		
Radyoterapi Fiziği	2		
Çevre Sağlığı	1		
Tıbbi Histoloji ve Embriyoloji	3		
Moleküler Genetik	5		
Epidemiyoloji	1		
Toksikoloji	1		
Tıp Tarihi ve Deontoloji	5		
<b>Genel Toplam</b>	<b>81</b>		

## 5.2. AKADEMİK BİRİMLER

### 5.2.2 Enstitüler

#### 5.2.2.2 Gülhane Sağlık Bilimleri Enstitüsü

Gülhane Askeri Tıp Akademisi Sağlık Bilimleri Enstitüsü, 2955 sayılı GATA Kanunu ile 1984 yılında kurulmuştur.

Kurulduğu yıldan 31 Temmuz 2016 tarihine kadar geçen süreçte Tıpta Uzmanlık Tüzüğü kapsamı dışında kalan sağlık bilimleri alanında akademik eğitimler vermiş, Araştırma Geliştirme faaliyetlerini yürütmüş, Diş Sağlığı ve Hastalıklarında tanı ve tedavi hizmeti sunmuş, Eczacılık Hizmetleri, İlaç Teknolojisi ve Toksikolojisi Alanlarında Analizler ve Üretimler yapmış, Sağlık Hizmetlerinin Geliştirilmesi için politikalar üretmiş, Kimyasal, Biyolojik, Radyasyon ve Nükleer ile Hava ve Uzay Hekimliği Alanlarında Eğitim, Tedavi ve üretim yapmış, Biyomedikal Mühendislik Alanında, Tıbbi Cihazların Bakım Onarım, Tasarım ve Geliştirme Çalışmalarını sürdürmüş, Medikal tasarım ve üretimler yapmış, Askeri Tıp ve Sağlık Yönetimi alanında bilimsel çalışma, araştırma, üretim ve koordinasyon faaliyetlerinde bulunmuştur. Bu dönemde toplam 546 adet personel Yüksek Lisans ve Doktora Eğitimlerini tamamlamıştır.

31 Temmuz 2016 tarihinde Resmi Gazetede yayımlanan “Olağanüstü Hal Kapsamında Bazı Tedbirler Alınması ve Milli Savunma Üniversitesi Kurulması İle Bazı Kanunlarda Değişiklik Yapılmasına Dair”

669 sayılı Kanun Hükümünde Kararnamenin 106 (2) maddesi uyarınca; Sağlık Bilimleri Üniversitesi yapısına girmiş ve Gülhane Sağlık Bilimleri Enstitüsü adını almıştır.

#### 5.4.İDARİ HİZMETLER

Enstitüsü Müdürlüğü ve bağlı AD/Merkez Başkanlıklarının personel, mali işler ve yazışmalarını yürütme görevini yapmaktadır. Mali anlamda bugüne kadar personelin yolluk ve yevmiye işlemlerini gerçekleştirmiş, ihale alım satım işlemlerini Gülhane İdari ve Mali İşler Şubesi üzerinden yürütmektedir.

#### 6.YÖNETİM VE İÇ KONTROL SİSTEMİ

*5018 Sayılı Kamu Mali Yönetimi ve Kontrol Kanununun 56 ncı maddesinde iç kontrolün amaçları;*

- *Kamu gelir, gider, varlık ve yükümlülüklerinin etkili, ekonomik ve verimli bir şekilde yönetilmesini, Kamu idarelerinin kanunlara ve diğer düzenlemelere uygun olarak faaliyet göstermesini,*
- *Her türlü malî karar ve işlemlerde usulsüzlük ve yolsuzluğun önlenmesini,*
- *Karar oluşturmak ve izlemek için düzenli, zamanında ve güvenilir rapor ve bilgi edinilmesini,*
- *Varlıkların kötüye kullanılması ve israfını önlemek ve kayıplara karşı korunmasını, sağlamak olarak belirlenmiştir.*

*Kanununun 57 nci maddesinde ise kamu idarelerinin malî yönetim ve kontrol sistemlerinin harcama birimleri, muhasebe ve malî hizmetler ile ön malî kontrol ve iç denetimden oluştuğu belirtilmiş, yeterli ve etkili bir kontrol sisteminin oluşturulabilmesi için;*

- *Mesleki değerlere ve dürüst yönetim anlayışına sahip olunması,*
- *Malî yetki ve sorumlulukların bilgili ve yeterli yöneticilerle personele verilmesi,*
- *Belirlenmiş standartlara uyulmasının sağlanması,*
- *Mevzuata aykırı faaliyetlerin önlenmesi,*
- *Kapsamlı bir yönetim anlayışı ile uygun bir çalışma ortamının ve saydamlığın sağlanması, bakımından ilgili idarelerin üst yöneticileri ile diğer yöneticileri tarafından görev, yetki ve sorumluluklar göz önünde bulundurulmak suretiyle gerekli önlemlerin alınması öngörülmüştür.*

Enstitümüzde satın alma, ihale işlemleri bugüne kadar Gülhane Mali İşler Müdürlüğü tarafından yürütülmüştür.

Etkili bir yönetimin sağlanması amacıyla Enstitü Yönetim Kurulu oluşturarak tüm kararların bu kurula taşınarak tartışılması, çıkan sonuç doğrultusunda karar alınması amaçlanmıştır.



Enstitümüz altında bulunan birimlerde KBRN kursu yapılmış, başarılı sonuçlar elde edilmiştir. Birimlerimizde ileriye yönelik kurs planlaması yapılmış halen bu çalışmalara yönelik faaliyetlerimiz devam etmektedir.

## II. FAALİYETLERE İLİŞKİN BİLGİ VE DEĞERLENDİRMELER

Kamu İdarelerince Hazırlanacak Faaliyet Raporları Hakkında Yönetmeliğin 18. Maddesinin “Faaliyetlere İlişkin Bilgi ve Değerlendirmeler” başlığı altında yer alan “Bu bölümde, mali bilgiler ile performans bilgilerine detaylı olarak yer verilir” hükmü gereğince **TÜM BİRİMLER TARAFINDAN** doldurulacaktır.

### A. MALİ BİLGİLER

Enstitümüz ile ilgili bordro, ihale, satın alma işlemleri bugüne kadar Gülhane İdari ve Mali İşler Şubesi tarafından yürütülmüş, Enstitümüzün yeni yapılandırılmasında görev ve yetki tanımlaması 2017 yılı itibariyle verileceğinden bundan sonraki yapılacak mali işlemlerin Enstitü karargâhından yapılması sağlanacaktır.

- ✓ Kullanılan kaynaklara,
- ✓ Bütçe hedef ve gerçekleştirmeleri ile meydana gelen sapmaların nedenlerine,
- ✓ Varlık ve yükümlülükler ile yardım yapılan birlik, kurum ve kuruluşların faaliyetlerine ilişkin bilgilere,
- ✓ Temel mali tablolara ve bu tablolara ilişkin açıklamalara yer verilir.

### B. PERFORMANS BİLGİLERİ

#### 1. FAALİYET VE PROJE BİLGİLERİ

Gülhane Sağlık Bilimleri Enstitüsü Müdürlüğü Yüksek Lisans ve Doktora Eğitimi yanında bilimsel araştırma laboratuvarlarına sahip aynı zamanda bu laboratuvarlar üzerinden Üniversitemize mali kaynak sağlayacak imkânlar mevcuttur. Uluslararası Proje Yürütme ve Koordinasyon Biriminde bulunan NIPD Laboratuvarında yapılan test çalışması Sağlık Bakanlığı Gülhane Eğitim ve Araştırması Hastanesi ile Üniversite arasında yapılan protokol kapsamında hasta başı 2,200 TL ücret karşılığı anlaşması yapılarak hayata geçirilmiştir. Bunun yanında Deney Hayvanları Laboratuvarlarında üretilen hayvanlar üzerinde yapılacak deneysel çalışmalar kapsamında 2017 Yılı itibariyle iki dönemlik deney hayvanları kullanımlık kursu planlanmış, bu kurstan sağlanacak (kişi başı 600 TL) gelirin üniversitemize kazandırılması hedeflenmiştir.

## 1.1 Faaliyet Bilgileri

Tablo 28

Etkinlik Türü	Sayı
Sempozyum ve Kongre	
Konferans	
Panel	
Eğitim Semineri	
Seminer	
Açık Oturum	
Söyleşi	
Tiyatro	
Konser	
Sergi	
Turnuva	
Teknik Gezi	
Diğer	
NIPD testi	500 Hastaya Test Yapıldı
Kurs	30 Kişilik TKRN Kursu Verildi
<b>Toplam</b>	<b>530</b>

## 1.2 Yayınlarla İlişkin Faaliyet Bilgileri

### 1.2.1 İndekslere Giren Hakemli Dergilerde Yapılan Yayın Sayısı

Tablo 29

İndekslere Giren Hakemli Dergilerde Yapılan Yayın Sayısı					
Uluslararası Makale	Ulusal Makale	Uluslararası Bildiri	Ulusal Bildiri	Kitap	Toplam
8	0	2	1	0	11
Yayın Adı		Yayın Sahibi		Nerede Yayınlandığı	
Femoral Vein Cannulation in the Treatment of		Yrd.Doç.Dr.Erdinç ERCAN		Wounds. 2016 Aug;28(8):A8	
Evaluation of Hyperbaric Oxygen Therapy in the		Yrd.Doç.Dr.Erdinç ERCAN		Urology. 2016 Oct;96:178.	

<b>A Prospective Randomized Controlled Trial Assessing</b>	Yrd.Doç.Dr.Erdinç ERCAN	International Journal of Dermatology. 2016 Feb.
<b>Home-Applied IPL Epilation May Prevent the</b>	Yrd.Doç.Dr.Erdinç ERCAN	Medical Hypothesis.2016 May;93:53-4
<b>Military Jet Pilots have higher p-wave Dispersions</b>	Uzm.Dr.Süleyman METİN	Int.J.Occup Med Environ Health 2016; 29(4):563-72
<b>Effects of Hyperbaric oxygen therapy on</b>	Uzm.Dr.Süleyman METİN	Undersea Hyperb Med. 2016 May-Jun;43(3):181-8
<b>The use of hyperbaric oxygen treatment for sudden</b>	Uzm.Dr.Süleyman METİN	Diving Hyperb Med. 2016 Mar;46(1):43-6
<b>The use of hyperbaric oxygen Therapy for carbon</b>	Uzm.Dr.Süleyman METİN	Diving Hyperb Med. 2016 Jan-Feb;43(1):49-56
<b>Review of Permenant Medical Disqualification of</b>	Uzm.Dr.Süleyman METİN	87th Annual Scientific Meeting of Aerospace Medical
<b>Aeromedical Disposition of Turkish Civilian Pilots and</b>	Uzm.Dr.Süleyman METİN	87th Annual Scientific Meeting of Aerospace Medical
<b>Akut Hipokside Kognitif ve Psikomotor Fonksiyonlara</b>	Dr.Şükrü Hakan GÜNDÜZ	TÜSAD 2016 Solunum Kongresi 15-19 Ekim 2016
<b>Femoral Vein Cannulation in the Treatment of</b>	Yrd.Doç.Dr.Erdinç ERCAN	Wounds. 2016 Aug;28(8):A8
<b>Evaluation of Hyperbaric Oxygen Therapy in the</b>	Yrd.Doç.Dr.Erdinç ERCAN	Urology. 2016 Oct;96:178.
<b>A Prospective Randomized Controlled Trial Assessing</b>	Yrd.Doç.Dr.Erdinç ERCAN	International Journal of Dermatology. 2016 Feb.
<b>Home-Applied IPL Epilation May Prevent the</b>	Yrd.Doç.Dr.Erdinç ERCAN	Medical Hypothesis.2016 May;93:53-4

## 1. WOS' da İndekslenen Yayınların İndekslere ve Birimlere Göre Dağılımı

**Tablo 30**

WOS İndeksli Y.Ü. Yayın Sayılarının İndekslere / Birimlere Göre Dağılımı				
BİRİM	SCI	SSCI	A&HCI	Toplam
Hv.Uz.Hek.AD.	8	0	0	8
Yayın Adı	Yayın Sahibi		Nerede Yayınlandığı	
<b>Femoral Vein Cannulation in the Treatment of</b>	Yrd.Doç.Dr.Erdinç ERCAN		Wounds. 2016 Aug;28(8):A8	
<b>Evaluation of Hyperbaric Oxygen Therapy in the</b>	Yrd.Doç.Dr.Erdinç ERCAN		Urology. 2016 Oct;96:178.	
<b>A Prospective Randomized Controlled Trial Assessing the</b>	Yrd.Doç.Dr.Erdinç ERCAN		International Journal of Dermatology. 2016 Feb.	
<b>Home-Applied IPL Epilation May Prevent the Problems</b>	Yrd.Doç.Dr.Erdinç ERCAN		Medical Hypothesis.2016 May;93:53-4	
<b>Military Jet Pilots have higher p-wave Dispersions compared</b>	Uzm.Dr.Süleyman METİN		Int.J.Occup Med Environ Health 2016; 29(4):563-72	
<b>Effects of Hyperbaric oxygen therapy on hydrochloric acid-</b>	Uzm.Dr.Süleyman METİN		Undersea Hyperb Med. 2016 May-Jun;43(3):181-8	

<b>The use of hyperbaric oxygen treatment for sudden</b>	Uzm.Dr.Süleyman METİN	Diving Hyperb Med. 2016 Mar;46(1):43-6
<b>The use of hyperbaric oxygen Therapy for carbon monoxide</b>	Uzm.Dr.Süleyman METİN	Diving Hyperb Med. 2016 Jan-Feb;43(1):49-56

### III. KURUMSAL KABİLİYET VE KAPASİTENİN DEĞERLENDİRİLMESİ

Gülhane Sağlık Bilimleri Enstitüsü Müdürlüğü bünyesinde; Medikal Tasarım ve Üretim Merkezi (METÜM), Eczacılık Bilimleri Merkez Başkanlığı, Ar-Ge Laboratuvarları, Tıbbi KBRN AD.Başkanlığı, Diş Hekimliği Bilimleri Merkez Başkanlığı ve Askeri Sağlık Hizmetleri Yönetimi AD.Bşk.lığı gibi önemli birimleri barındırmaktadır. Enstitümüz bu sayede ulusal ve uluslararası düzeyde diğer kurumlar ile yarışacak nitelikli bilim insanı yetiştirmiş, yetiştirmeye de devam etmektedir.

#### A. GÜÇLÜ YÖNLERİMİZ

##### 1- *Sahip olduğunuz avantajlar nelerdir?*

Enstitümüz kendisine bağlı birimlerde bulunan araştırma laboratuvarları sayesinde diğer enstitülerden farklı bir yelpazeye sahiptir.

##### 2- *Neleri iyi yaparsınız?*

➤ METÜM sayesinde insan sağlığına faydalı olacak medikal tasarım üretimleri yapılmaktadır.

➤ Kanser ve Kök Hücre Laboratuvarında kök hücre üretimi yapmaktadır.

➤ Uluslararası Proje Yürütme ve Koordinasyon Biriminde bilimsel projelere danışmalık ve çalışma imkanı sağlanmaktadır.

➤ Deney hayvanı üretim merkezinde, bilimsel çalışmalarda kullanılmak üzere deney hayvanı modeli çalışması yapılmaktadır.

##### 3- *Hangi kaynaklara kolay ulaşım imkanlarınız var?*

Enstitümüz bünyesinde bulunan laboratuvarlar ve üretim merkezi sayesinde üniversitemize bağlı eğitim ve araştırma hastanelerinden değişik branşta araştırmacının merkezimize bilimsel araştırma yapmak üzere başvurusu sağlanabilmektedir. Belirtilen şekilde verilen hizmetler sayesinde üniversitemize mali kaynak desteği sağlanabilecektir.

##### 4- *Dışarıdan bakanlar, sizin hangi yönlerinizi kuvvetli görür?*

Enstitü Müdürlüğümüz yüksek lisans ve doktora eğitimi dışında araştırma laboratuvarlarına ve üretim merkezlerine sahip olması nedeniyle benzerlerinden daha kuvvetli yönleri içermektedir.

## **B. ZAYIF YÖNLERİMİZ**

*1- Geliştirmeniz gereken –mükemmel olmayan - yönleriniz nelerdir?*

Gülhane Sağlık Bilimleri Enstitüsü Müdürlüğümüz Ulusal ve Uluslararası düzeyde verdiği eğitimler, araştırma ve geliştirme çabaları, eğitim ve öğretim kadroları ve idari personeli ile özgün ve etkin bir enstitü olma yolunda çalışmalarına devam etmektedir. Bu süreçte içerisinde gördüğü eksiklikleri giderme konusunda kendisini sürekli yenileme çabası içerisinde.

*2- Neleri kötü yaparsınız?*

*Enstitümüzün imkanları dahilinde verilen ve yükümlülüğü bulunan görevlerini en üst düzeyde yerine getirme gayreti içerisinde.*

*3- Nelerden kaçınmalısınız?*

Kamu kaynaklarının kullanımında israftan kaçınmalı, yönetsel olarak mali kaynakların kullanımında doğru adım, doğru karar verilmesi adına iç denetim kontrol ve denetlemesine önem verilmelidir.

## **C. FIRSATLARIMIZ**

*1- İyi fırsatlar nerede ve nasıl bulunur?*

Enstitümüz akademik birimlere sahip olması nedeniyle sağlık hizmetlerinin geliştirilmesi için yeni politikalar üreterek toplum sağlığına katkıda bulunmak, verdiği eğitimler sayesinde ulusal ve uluslararası düzeyde nitelikli bilim adamı yetiştirmeyi amaçlamaktadır.

*2- Etrafınızda gelişmekte olan süreçler ve eğilimler nelerdir?*

Enstitülerin çalışma şekli ve gelişim süreçleri irdelendiğinde; çeşitli farklı yönleriyle güçlü bilim adamlarının yetiştirilebilmesi için etkin program ve eğitimlerin başta eğitimciler ve eğitim öğretim faaliyetlerinde yer alanlar olmak üzere tüm çalışanların kurs ve programlarla sürekli etkin ve gelişebilir özelliklerinin korunması sağlanmaktadır.

## **D. TEHDİTLERİMİZ**

*1- İlerlemenizin önündeki engeller nedir?*

İlerlemenin önündeki en büyük engelin “ben artık herşeyi biliyorum” engelidir. Bu düşünce yapısıyla kendisini geliştiren ve eğiten bireylerin giderek azalması ilerlemenin önündeki en büyük engeldir.

2- *Daha iyi ve daha başarılı olmanın koşulları değişiyor mu?*

Tüm gelişmiş sistemlerde; daha iyi ve başarılı olabilmek amacıyla; kendini sürekli geliştiren ve eğiten bireylerin sayısının artırılması ve korunması hedeflenmektedir.

3- *Size zarar verici faktörler nelerdir?*

Çalışan birimlerde etkin ve güvenilir bir personel grubunun içerisinde işini benimsemeyen ve görev bilinci eksik olan bireylerin sayılarının artması zarar verici faktörler arasında sayılabilir.

## **E. DEĞERLENDİRME**

*Yukarıda belirttiğiniz hususlar çerçevesinde;*

1. *Güçlü olduğumuz noktaları nasıl değerlendirebilir, kullanabiliriz?*

Enstitü Müdürlüğümüzün bünyesinde bulunan laboratuvarlar ve üretim merkezlerinin yeteneklerini geliştirerek benzer kurumlarla işbirliği içerisinde araştırmacıları üniversitemize bağlı eğitim ve araştırma merkezlerinde daha etkin şekilde yer almaları sağlanabilir.

2. *Zayıf olduğumuz noktaları nasıl güçlendirebilir veya etkisiz kılabiliriz?*

*Enstitümüzün imkanları dahilinde verilen ve yükümlülüğü bulunan görevlerini en üst düzeyde yerine getirme gayretini sürdürmektedir. Zayıf olduğu değerlendirilen konular belirlenerek bu alanlara ağırlık verilerek güçlenmesi sağlanmalıdır.*

3. *Fırsatları en iyi nasıl değerlendirebiliriz?*

*Mevcut yeteneklerimiz içinde bulunan alanları öne çıkaran toplantı, seminer ve kurslar düzenleyerek oluşabilecek fırsatların en iyi şekilde değerlendirilmesi sağlanabilir.*

4. *Tehditlere karşı nasıl bir savunma sistemi kurmalıyız?*

*Olası tehditlerin öncelikle iyi belirlenmesi savunma sisteminin temelini oluşturmalıdır. Tehdit olabilecek konular ayrıntılı olarak ortaya konarak tehdit oluşturabilecek konulardan uzak durulabilmesi sağlanabilir. Belirlenen konularda verilecek eğitimlerle olası tehditlere karşı savunma sistemlerimizi de geliştirebiliriz.*

#### IV. ÖNERİ VE TEDBİRLER

Kamu İdarelerinde Hazırlanacak Faaliyet Raporları Hakkında Yönetmeliğin 18. Maddesinin “Öneri ve Tedbirler” başlığı altında yer alan “Faaliyet yılı sonuçları ile genel ekonomik koşullar, bütçe imkânları ve beklentiler göz önüne alınarak, idarenin gelecek yıllarda faaliyetlerinde yapmayı planladığı değişiklik önerilerine, hedeflerinde meydana gelecek değişiklikler ile karşılaşılabileceği risklere ve bunlara yönelik alınması gereken tedbirlere yer verilir.” hükmü gereğince doldurulacaktır.

#### ETKİNLİKLERİMİZDEN FOTOĞRAFLAR

KBRN Anabilim Dalı tarafından 30 kursiyere Tıbbi KBRN kursu verildi.







HAZIRLAYAN

Adı ve Soyadı

Ünvanı

Telefonu

İmza

: Prof. Dr. Yalçın ÖZKAN

: Gülhane Sağlık Bilimleri Enstitüsü Müdür Yardımcısı

: 6050 - 6096

:



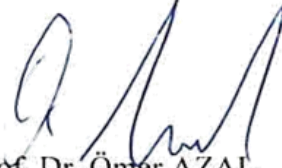
## İÇ KONTROL GÜVENCE BEYANI

Harcama yetkilisi olarak yetkim dâhilinde; bu raporda yer alan bilgilerin güvenilir, tam ve doğru olduğunu beyan ederim.

Bu raporda açıklanan faaliyetler için idare bütçesinden harcama birimimize tahsis edilmiş kaynakların etkili, ekonomik ve verimli bir şekilde kullanıldığını, görev ve yetki alanım çerçevesinde iç kontrol sisteminin idari ve mali kararlar ile bunlara ilişkin işlemlerin yasallık ve düzenliliği hususunda yeterli güvenceyi sağladığını ve harcama birimimizde süreç kontrolünün etkin olarak uygulandığını bildiririm.

Bu güvence, harcama yetkilisi olarak sahip olduğum bilgi ve değerlendirmeler, iç kontroller, iç denetçi raporları ile Sayıştay raporları gibi bilgim dâhilindeki hususlara dayanmaktadır.

Burada raporlanmayan, idarenin menfaatlerine zarar veren herhangi bir husus hakkında bilgim olmadığını beyan ederim



Prof. Dr. Ömer AZAL  
Gülhane Sağlık Bilimleri Enstitüsü Müdürü