



SAėLIK BİLİMLERİ NİVERSİTESİ
GLHANE SAėLIK BİLİMLERİ ENSTİTS
2019 YILI FAALİYET RAPORU

Emrah Mah. 06018
Etlik/Keiren/ANKARA





İÇİNDEKİLER

I- GENEL BİLGİLER.....	9
A. Görev ve Hedef.....	9
Görev	9
Hedef	9
B. Yetki, Görev ve Sorumluluklar.....	9
C. İdareye İlişkin Bilgiler.....	9
1. Fiziksel Yapı.....	10-11
1.1. Çalışma Alanları	12
1.2. Toplantı ve Konferans Salonları.....	12
1.3. Kapalı Alanların ve Taşınmaz Alanların Dağılımı.....	12
1.4. Kapalı Alanların Hizmet Alanına Göre Dağılımı.....	13
1.5. Taşıtlar Tablosu.....	13
1.6. Eğitim Alanları ve Derslikler.....	13
1.7. Öğrenci Yemekhanesi ve Kantinler.....	14
2. Birim Yapısı.....	15
3. Bilgi ve Teknolojik Kaynaklar.....	16
3.1. Yazılımlar.....	16
3.1.1. Birimler Tarafından Kullanılan Yazılımlar.....	16
3.2. Bilgisayar Alt Yapısı ve Ağ Sistemleri.....	16
3.2.1. Bilgisayar Sayıları.....	16
3.3. Diğer Teknolojik Kaynaklar.....	16-17-18
4. İnsan Kaynakları.....	19
4.1. Akademik Personel.....	19
4.1.1. Yıllara göre Akademik Personel Sayıları.....	19
4.1.2. Akademik Personelin Kadro Doluluk ve İstihdam Şekline Göre Dağılımı.....	19
4.1.3. Akademik Personelin Bölüm/Birimlere Göre Dağılımı.....	20
4.1.4. Diğer Üniversitelerden Üniversitemizde Görevlendirilen Akademik Personel...20	
4.1.5. Üniversitemizden Diğer Üniversitelere Görevlendirilen Akademik Personel.....20	
4.1.6. 2547 Sayılı Kanununun 40. Maddesine Göre Görevlendirilenler.....21	
4.1.7. Akademik Personelin Kadın-Erkek Dağılımı.....21	
4.1.8. Akademik Personelin Yaş İtibariyle Dağılımı.....21	
4.1.9. Yabancı Uyruklu Akademik Personel.....21	
4.2. İdari Personel.....22	
4.2.1. Yıllara Göre İdari Personel Sayıları.....22	
4.2.2. İdari Personelin Kadro Doluluk Oranına Göre Dağılımı.....22	
4.2.3. İdari Personelin Hizmet Sınıflarına Göre Dağılımı.....22	
4.2.4. İdari Personelin Eğitim Durumuna Göre Dağılımı	23
4.2.5. İdari Personelin Hizmet Sürelerine Göre Dağılımı.....23	
4.2.6. İdari Personelin Yaşlarına Göre Dağılımı.....23	
4.2.7. İdari Personelin Kadın Erkek Dağılımı.....23	
4.3. Personelin Atanmasına/Ayrılmasına İlişkin Bilgiler.....23	
4.4. Personelin Katıldığı Eğitimler.....24	
5. Sunulan Hizmetler.....24	
5.1. Eğitim Hizmetleri.....24	
5.1.1. Lisans Öğrencilerimizin Bölümlere Göre Dağılımı.....24-25	
5.2. Akademik Birimler.....25	
5.2.1. Gülhane Sağlık Bilimleri Enstitüsü.....25	
5.3. İdari Hizmetler.....25	
6. Yönetim ve Kontrol Sistemi.....26	
D- Diğer Hususlar.....	26

II- AMAÇ VE HEDEFLER	
a. İdarenin Amaç ve Hedefleri	26
1. Amaç	26
2. Hedef	26
b. Temel Politikalar ve Öncelikler	27
1. Temel Politikalar	27
2. Öncelikler.....	27
c. Diğer Hususlar	27
III- FAALİYETLERE İLİŞKİN BİLGİ VE DEĞERLENDİRMELER.....	27
A. Mali Bilgiler.....	27
1. Bütçe Uygulama Sonuçları	27
2. Temel Mali Tablolara İlişkin Açıklamalar	27
3. Mali Denetim Sonuçları	27
4. Diğer Hususlar	27
B. Performans Bilgileri.....	27
1. Faaliyet ve Proje Bilgileri	28
2. Performans Sonuçları Tablosu	28-34
3. Performans Sonuçlarının Değerlendirilmesi	34
4. Performans Bilgi Sisteminin Değerlendirilmesi	34
5. Diğer Hususlar	34
IV- KURUMSAL KABİLİYET VE KAPASİTENİN DEĞERLENDİRİLMESİ.....	34
A. Üstünlükler	34
B. Zayıflıklar.....	35
C. Değerlendirme.....	35
V- ÖNERİ VE TEDBİRLER.....	35
EKLER.....	35-43

TABLO DİZİNİ

- Tablo 1. Çalışma Alanları
Tablo.2. Toplantı ve Konferans Salonları
Tablo.3. Kapalı Alanların ve Taşınmaz Alanlarının Dağılımı
Tablo.4. Kapalı Ortamların Hizmet Alanına Göre Dağılımı
Tablo.5. Taşıtlar Tablosu
Tablo.6. Eğitim Alanları ve Derslikler
Tablo.7. Öğrenci Yemekhaneleri
Tablo.8. Personel Yemekhanesi
Tablo.9. Kantinler
Tablo.10. Spor Tesisleri
Tablo.11. GSBE Birimler Tarafından Kullanılan Yazılımlar
Tablo.12. GSBE Bilgisayar Sayıları
Tablo.13. GSBE Diğer Teknolojik Kaynaklar
Tablo.14. SBÜ Personel Sayıları
Tablo.15. GSBE Akademik Personelin Kadro Doluluk ve İstihdam Durumuna Göre Dağılımı
Tablo.16. GSBE Akademik Personelin Bölüm/Birimlere Göre Dağılımı
Tablo.17. Diğer Üniversitelerden Üniversitemizde Görevlendirilen Akademik Personel
Tablo.18. Diğer Üniversitelerde Görevlendirilen Akademik Personel
Tablo.19. 2547 Sayılı Kanun'un 40. Maddesinin (A), (B), (C) ve (D) Bentleri Uyarınca Görevlendirilen Personel
Tablo.20. GSBE Akademik Personelin Kadın Erkek Dağılımı
Tablo.21. GSBE Akademik Personelin Yaş İtibariyle Dağılımı
Tablo.22. SBÜ Yabancı Uyruklu Akademik Personel
Tablo.23. SBÜ Yıllara Göre İdari Personel Sayıları
Tablo.24. SBÜ İdari Personelin Kadro Doluluk Oranına Göre Dağılımı
Tablo.25. SBÜ İdari Personelin Hizmet Sınıflarına Göre Dağılımı
Tablo.26. SBÜ İdari Personelin Eğitim Durumuna Göre Dağılımı
Tablo.27. SBÜ İdari Personelin Hizmet Sürelerine Göre Dağılımı
Tablo.28. SBÜ İdari Personelin Yaşlarına Göre Dağılımı
Tablo.29. SBÜ İdari Personelin Kadın Erkek Dağılımı
Tablo.30. SBÜ Personelin Atanmasına/Ayrılmasına İlişkin Bilgiler
Tablo.31. SBÜ Personelin Katıldığı Eğitimler
Tablo 32. Lisansüstü Öğrencilerimizin Bölümlerine Göre Dağılımı
Tablo 33. Faaliyet Bilgileri
Tablo 34. Yayınlarla/Projelere İlişkin Faaliyet Bilgileri
Tablo 35. Performans Sonuçları
Tablo.36. SBÜ Kütüphane Kaynakları
Tablo.37. SBÜ Kütüphane Kaynaklarının Yıllara Göre Üye Sayıları
Tablo.38. SBÜ Kütüphane Kaynaklarının Yıllara Göre Ödünç Alınan Kaynak Sayıları
Tablo.39. SBÜ Abone Olunan Veri Tabanlarının Dizin Sayıları
Tablo.40. SBÜ Yıllara Göre Abone Olunan Süreli Yayınların Sayıları
Tablo.41. SBÜ Yıllara Göre Edinilen Kütüphane Kaynaklarının Dağılımı

KISALTMALAR

- AB: Avrupa Birliđi
- AKTS: Avrupa Kredi Transfer Sistemi
- ALES: Akademik Personel ve Lisansüstü Eđitimi Giriş Sınavı
- BAP: Bilimsel Araştırmalar Projesi
- BÖDY: Başarı Ölçme ve Deđerlendirme Yöntemi
- DPT: Devlet Planlama Teşkilatı
- DSÖ: Dünya Sağlık Örgütü
- GSBE: Gülhane Sağlık Bilimleri Enstitüsü
- KBS: Kamu Harcama ve Muhasebe Bilişim Sistemi
- MYÖ: Meslek Yüksekokulu
- NES: Nitelikli Elektronik Sertifika
- ÖSYM: Ölçme, Seçme ve Yerleştirme Merkez
- SAN-TEZ: Sanayi Tezleri
- SBÜ: Sağlık Bilimleri Üniversitesi
- TKHK: Türkiye Kamu Hastaneleri Kurumu
- TÜBİTAK: Türkiye Bilimsel ve Teknolojik Araştırma Kurumu
- TÜSEB: Türkiye Sağlık Enstitüleri Başkanlığı
- TYYÇ: Türkiye Yükseköđretim Yeterlilikler Çerçevesi
- YDS: Yabancı Dil Bilgisi Seviye Tespit Sınavı
- YÖK: Yükseköđretim Kurulu
- YÖKSİS: Yükseköđretim Bilgi Sistemi

ÜST YÖNETİCİ SUNUŞU

Sağlık Bilimleri Üniversitesi Gülhane Sağlık Bilimleri Enstitüsü Müdürlüğü üstlenmiş olduğu görevler, belirlemiş olduğu hedef ve ilkeleri doğrultusunda bağlı birimleri ve tüm personeliyle 2019 yılında faaliyetlerini etkin ve verimli bir şekilde sürdürmeye çalışmıştır. 2019 yılında çalışmalarımızda yer alan ve emek veren akademik ve idari tüm personeline teşekkür ederim.

Bu dokümanda sürdürülen tüm faaliyetlerin ayrıntılı bilgileri ve dokümanları bir araya getirilerek yılın genel bir değerlendirilmesi yapılmış, 2020 yılında daha etkin ve gelişmiş düzeyde faaliyetlerimizi sürdürebilmek için alınan dersler ve deneyimler ortaya konulmuştur.

Sağlık Bilimlerinde en üst düzeyde Lisansüstü Eğitimlerin gerçekleşmesini sağlayarak, nitelikli ve etkin bilim adamları yetiştirmeyi hedefleyen Gülhane Sağlık Bilimleri Enstitüsü Müdürlüğü, tarihinden aldığı güçle 2020 yılında da görevleri, hedefleri ve ilkeleri doğrultusunda çalışmalarını başarıyla sürdüreceğine inancım sonsuzdur. Gülhane Sağlık Bilimleri Enstitüsü Müdürlüğünün akademik ve idari tüm personeline 2020 yılı çalışmalarında başarılar dilerim.



Prof. Dr. Ömer AZAL
Gülhane Sağlık Bilimleri
Enstitüsü Müdürü

I. GENEL BİLGİLER

A. GÖREV VE HEDEF

GÖREV

- ✓ Sağlık bilimlerinde eğitim kalitesini yükselterek nitelikli bireyler yetiştirmek için;
- ✓ Lisansüstü düzeyde eğitimler ile hizmet içi eğitimler yapmak,
- ✓ İlaç ve Eczacılık Hizmetleri, ilaç teknolojisi ve toksikolojisi alanında eğitim-öğretim, araştırma, kontrol ve analizler yapmak, majistral ürünler hazırlamak,
- ✓ Araştırma-Geliştirme faaliyetleri kapsamında bilimsel çalışmalar, araştırmalar, kurs ve toplantılar düzenlemek,
- ✓ Ulusal ve Uluslararası projeler üreterek, koordinasyonlarını ve yürütülmesini sağlamak,
- ✓ Sağlık hizmetlerinin geliştirilmesi için politikalar üreterek toplum sağlığına katkıda bulunmaktır.
- ✓ Kan Bankacılığı ve Transfüzyon alanında akademik ve araştırmacı personel yetiştirmek
- ✓ Sağlık Hukuku alanında lisans ve lisansüstü düzeyde dersler vermek suretiyle sağlık meslekleri mensuplarının eğitimine katkıda bulunmaktır.

HEDEF

Sağlık Bilimlerinde ulusal ve uluslararası düzeyde verdiği eğitimler, araştırma geliştirme çalışmaları, yetiştirdiği nitelikli, kendini sürekli geliştiren eğitim-öğretim kadroları ve elemanlarıyla özgün ve etkin bir enstitü olmaktadır.

B. YETKİ, GÖREV VE SORUMLULUKLAR

- Enstitümüzün başlıca görevleri arasında;
- İlaç ve Eczacılık Hizmetleri, İlaç Teknolojisi ve Toksikolojisi Alanlarında Analizler ve Üretimler,
- Sağlık Hizmetlerinin Geliştirilmesi,
- Tıpta ve Diş Hekimliğinde Uzmanlık Eğitimi Yönetmeliği kapsamı dışında kalan sağlık bilimleri alanlarında Yüksek Lisans ve Doktora eğitimleri,
- Kan Bankacılığı ve Transfüzyon alanında araştırmacı yetiştirmek akademik düzeyde çalışmalar,
- Sağlık Hukuku alanında lisans ve lisansüstü programlar kapsamında eğitim ve akademik çalışmalar,
- Laboratuvar Hayvanları alanında deneysel ve diğer bilimsel amaçlar için kullanılan hayvanların yetiştiriciliği, bakım ve barındırma, deneysel uygulama yöntemleri konularında eğitim hizmeti vermektir.

C. İDAREYE İLİŞKİN BİLGİLER

Gülhane Sağlık Bilimleri Enstitüsü Müdürlüğü Sağlık Bilimleri Üniversitesi Gülhane Külliyesinde bulunmaktadır.

Gülhane Sağlık Bilimleri Enstitüsü Müdürlüğü Yönetimi; Enstitü Müdürü, Müdür Yardımcısı ve Enstitü Sekreterinden oluşmaktadır. Yönetime bağlı olarak faaliyet gösteren birimler; Araştırma ve Geliştirme Merkezi, Eczacılık Bilimleri Merkezi, Laboratuvar Hayvanları Bilimi Anabilim Dalı, Sağlık Hukuku Anabilim Dalı ile Kan Bankacılığı ve Transfüzyon Tıbbı Anabilim Dalı'dır.

1. Fiziksel Yapı

Gülhane Sağlık Bilimleri Enstitüsü Müdürlüğü Sağlık Bilimleri Üniversitesi Gülhane Külliyesi ANKARA'da bulunmaktadır.

Gülhane Sağlık Bilimleri Enstitüsü Müdürlüğü Hizmet Binası



Gülhane Deney Hayvanları Üretim ve Araştırma Birimi



Gülhane Denedy Hayvanları Cerrahi Arařtırma Birimi



Gülhane Uluslararası Proje Koordinasyon ve Yürütme Birimi



Gülhane Kök Hücre Arařtırma Birimi Laboratuvarı



1.1. Çalışma Alanları

Tablo.1. Çalışma Alanları

Çalışma Alanları			
Alt Birim	Alan Sayısı	(m ²)	Kullanan Kişi Sayısı
Yönetim alanları	3	86	3
Akademik Personel alanları	17	340	20
İdari Personel alanları	31	558	37
Diğer	61	1535	76
TOPLAM	112	2519	136

(Tüm birimler tarafından ve Yapı İşleri Daire Başkanlığı tarafından tüm üniversite için doldurulacaktır.)

1.2. Toplantı ve Konferans Salonları

Tablo.2. Toplantı ve Konferans Salonları

Toplantı ve Konferans Salonları					
BİRİMİN ADI	Külliye Adı	Toplantı	Konferans	Alanı(m ²)	Kapasite (Kişi)
Gülhane Sağlık Bilimleri Enstitüsü Müdürlüğü	Gülhane Külliyesi	1	-	50	40
GSBE Eczacılık Bilimleri Merkezi	Gülhane Külliyesi	1	-	60	25
TOPLAM		2	-	110	65

(Tüm birimler kendilerine ait salonları bildirecek olup Sağlık Kültür ve Spor Daire Başkanlığı tarafından tüm üniversite dahilindeki bilgilere yer verilecektir.)

1.3. Kapalı Alanların ve Taşınmaz Alanlarının Dağılımı

Tablo.3. Kapalı Alanların ve Taşınmaz Alanlarının Dağılımı

Kapalı Alanların ve Taşınmaz Alanlarının Dağılımı					
Yerleşke Adı /Fakülte/Enstitü/Yüksekokul Adı	Mülkiyet Durumu/Tahsis	Kapalı Alan (m ²)		Taşınmaz Alanı (m ²)	
		2017	2018	2017	2018
TOPLAM					

(Binası fiziki olarak ayrı olan akademik birimler tarafından ve üniversitenin tüm taşınmaz alanları için Yapı İşleri ve Teknik Daire Başkanlığınca Doldurulacaktır.)

1.4. Kapalı Alanların Hizmet Alanına Göre Dağılımı

Tablo.4. Kapalı Alanların Hizmet Alanına Göre Dağılımı

Yerleşke Adı /Fakülte/Enstitü/Yüksekokul Adı	Eğitim (m ²)	Sağlık (m ²)	Barınma (m ²)	Beslemm (m ²)	Kültür (m ²)	Spor (m ²)	Diğer Depo, Tesis, İdari) (m ²)	Toplam
TOPLAM								

(Akademik birimler tarafından ve üniversitenin tüm taşınmaz alanları için Yapı İşleri ve Teknik Daire Başkanlığınca Doldurulacaktır.)

1.5. Taşıtlar Tablosu

Tablo.5. Taşıtlar Tablosu

Taşıtın Cinsi	Kuruma Ait Taşıtlar		Hizmet Alımı Yoluyla Edinilmiş		Toplam	
	2018	2019	2018	2019	2018	2019
Minibüs						
Kamyonet						
Binek Araç	1	1			1	1
Diğer						
TOPLAM	1	1			1	1

1.6. Eğitim Alanları ve Derslikler

Tablo.6 Eğitim Alanları ve Derslikler

Eğitim Alanları ve Derslikler					
Eğitim Alanı	Amfi	Sınıf	Bilgisayar Lab.	Diğer Lab.	Toplam
0-50 Kişilik					
51-75 Kişilik					
76-100 Kişilik					
100-200 Kişilik					
TOPLAM					

(Sadece İdari ve Mali İşler Daire Başkanlığınca Doldurulacaktır. Üniversiteye ait taşıt envanterine bakılarak, Okullara tahsis edilmiş araçlara var ise bu araçlar da sayılara dahil edilecektir.)

1.7. Öğrenci Yemekhane ve Kantinler

Tablo.7. Öğrenci Yemekhaneleri

Öğrenci Yemekhaneleri			
Yerleşke Adı /Fakülte/Enstitü/Yüksekokul Adı	Sayısı	Kapalı Alanı (m ²)	Kapasitesi (Kişi)
TOPLAM			

(Sadece Sağlık Kültür Daire Başkanlığı Tarafından Doldurulacaktır.)

Tablo.8. Personel Yemekhaneleri

Personel Yemekhaneleri			
Yerleşke Adı /Fakülte/Enstitü/Yüksekokul Adı	Sayısı	Kapalı Alanı (m ²)	Kapasitesi
TOPLAM			

(Sadece Sağlık Kültür Daire Başkanlığı Tarafından Doldurulacaktır.)

Tablo.9. Kantinler

Kantinler			
Yerleşke Adı /Fakülte/Enstitü/Yüksekokul Adı	Sayısı	Kapalı Alanı(m ²)	Kapasitesi
TOPLAM			

(Sadece Sağlık Kültür Daire Başkanlığı Tarafından Doldurulacaktır.)

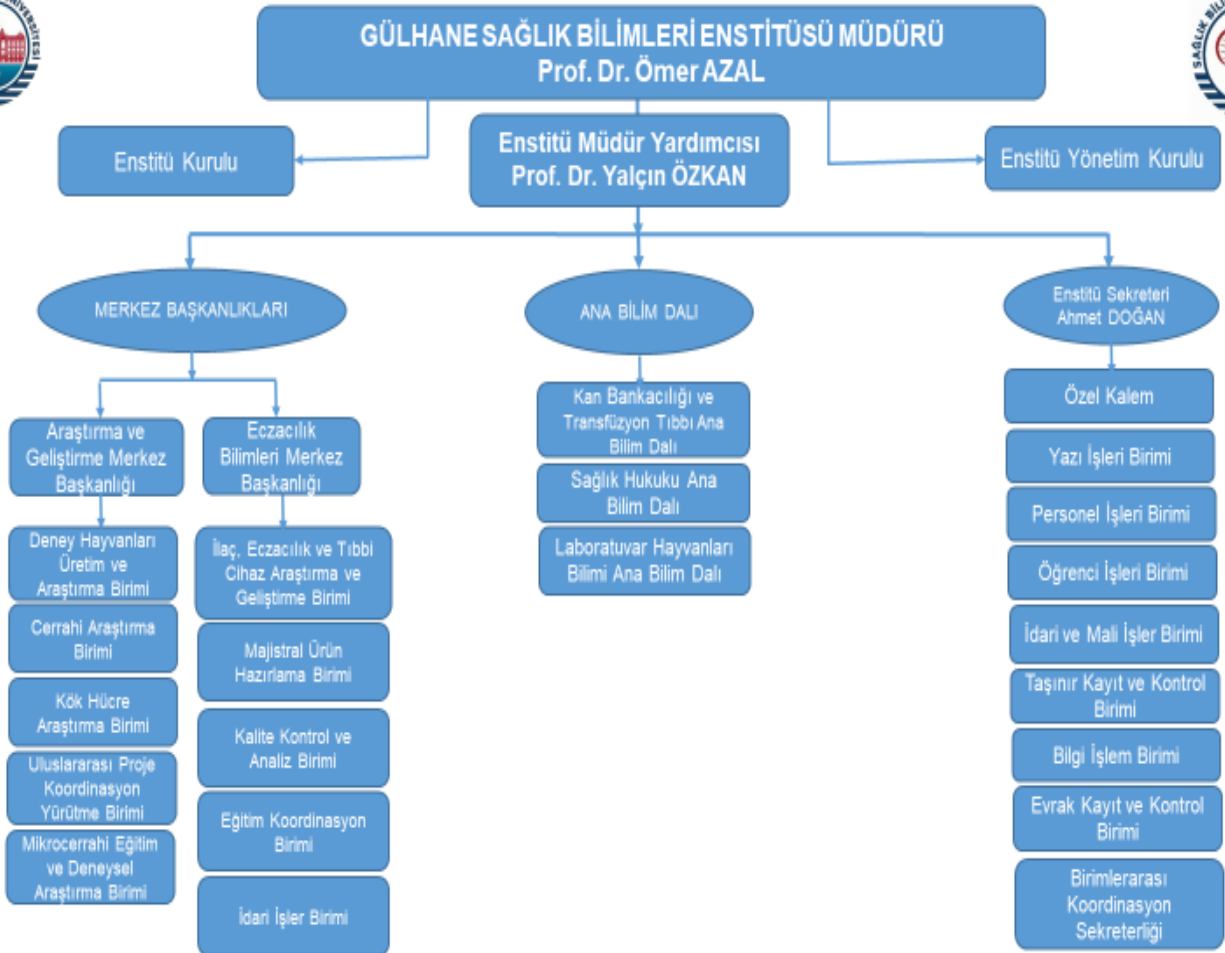
Tablo.10. Spor Tesisleri

Spor Alanları				
Külliye Adı	Kapalı Spor Alanı	Açık Spor Alanı	Alanı(m ²)	Kapasite/Kullanım
TOPLAM				

(Sağlık Kültür ve Spor Daire Başkanlığı tarafından tüm üniversite dahilindeki bilgilere yer verilecektir.)

Birimler tarafından kullanılan lisanslı yazılımlarla ilgili bilgilere yer verilir

2. Birim Yapısı



3. Bilgi ve Teknolojik Kaynaklar

3.1. Yazılımlar

3.1.1. Birimler Tarafından Kullanılan Yazılımlar

Tablo.11. GSBE Birimler Tarafından Kullanılan Yazılımlar

Yazılım Adı	Kullanım amacı
Windows 8, 10	İşletim sistemi
Office	Ofis işlemleri

(Tüm birimler tarafından doldurulacaktır.)

3.2. Bilgisayar alt Yapısı ve Ağ Sistemleri

3.2.1. Bilgisayar Sayıları

Tablo.12. GSBE Bilgisayar Sayıları

Bilgisayar Sayıları	
Cinsi	İdari /Akademik Amaçlı
Masaüstü Bilgisayar	47
Dizüstü Bilgisayar	1
TOPLAM	

(Tüm birimler tarafından doldurulacak olup üniversite geneli için İdari ve Mali İşler Daire Başkanlığı ile Bilgi İşlem Daire Başkanlığı tarafından doldurulacaktır.)

3.3. Diğer Teknolojik Kaynaklar

Tablo.13. GSBE Diğer Teknolojik Kaynaklar

Diğer Teknolojik Kaynaklar	
Projeksiyon	9
Tepegöz	-
Barkod Okuyucu	2
Kimlik Baskı Makinesi	-
Optik Okuyucu	-
Video Tele Konferans Sistemi	1
Yazıcı	34
Fotokopi Makinesi	4
Faks	3
Fotoğraf Makinesi	-
Kameralar	-
Televizyonlar	16
Tarayıcılar	7

Müzik Setleri	-
Ses Sistemi	1
DVD-ROM	-
Server	6
Omurga Switch	5
Kenar Switch	-
Gigabit Switch	-
Harici Disk	-
Firewall	-
Wireless Router	-
Sunucu	-
Akıllı Tahta	1
Büyük Monitör	-
Telefon	37
Anahtarlama Donanımı	-
Mikroskoplar	5
Ultrason Cihazı	-
Ultrason cihazı	-
Koter	-
Aspiratör	-
Aneztezi Cihazı	1
Etüv	4
Tam Kan Chz	-
Santrifüj	7
Hct Santrifüj	1
Derin Dondurucu	3
Ameliyat Lambası	3
Dna ve rna izolasyon cihazı (qiagen /qicube cihazı)	1
Pcr (t100 /c1000 thermal cycler)	1
Çok modlu mikroplak okuyucu dna/rna miktar tayini	1
Jel görüntüleme sistemi (biorad gel doc ez) ve bilgisayar	1
Tüm genom dizileme cihazı (illumina next seq 500)	1
Etüv (thermo heraterm imh 60 inkubator)	1
Ependorf santrifüj (ependorf 5427 r)	1
Blok ısıtıcı	2
manyetik karıştırıcı	2
pH metre (mettler toledo)	1
Buz makinası (scotsman af80)	1
Plate santrifüj (sigma 2-16kl)	1
+4oC buzdolabı (nüve md 294)	1
-80 oC deepfreeze	2
Dna izolasyonu (qiavac 24 plus)	1
Vorteks	6
DNA/ RNA miktar ölçüm (qubit 3.0 fluorometer-life technology)	1
Real time pcr (aplied biosystem 7500 real time pcr sistem)cihazı ve bilgisayar	1
Distile su cihazı (milipore direct q-3uv)	1

HPLC(shimadzu) cihazı ve bilgisayar	1
LC MS-MS (agilent)cihazı ve bilgisayarları	1
Liyofilizatör (christ gama2-20)	1
Spektrofotometre (shimadzu)cihazı ve bilgisayar	1
Ultra saf su cihazı	1
pH metre	1
Hassas terazi	4
+4°C buzdolabı (nüve)	1
-80 °Cdeepfreeze (nüve)	1
Flow sitometri cihazı (beckman coulter mflo astrios)	1
ELISA Reader	1
Su banyosu	2
Termal Cycller	1
Real time pcr	1
Jel görüntüleme cihazı	1
Elektroforez	1
Mikrodalga	1
Laminar air flow	3

(Tüm birimler tarafından Bilgi İşlem Daire Başkanlığı ve İdari ve Mali İşler Daire Başkanlığı ile teyit edilerek doldurulacaktır.)

4. İnsan Kaynakları

4.1. Akademik Personel

4.1.1. Yıllara Göre Akademik Personel Sayıları

Tablo.14. SBÜ Personel Sayıları

Personel Sınıfı	2018	2019	2019 Yılı'nın Bir önceki Yıla Göre Değişimi (%)
Akademik Personel (Kadrolu)			
Yabancı Uyruklu Akademik Personel			
Sözleşmeli Öğretici Personel			
Üniversitemizde Görevlendirilen Akademik Personel			
İdari Personel (Kadrolu)			
Sözleşmeli İdari Personel			
İşçi			
Toplam			

Personel Daire Başkanlığı tarafından doldurulacaktır.

4.1.2. Akademik Personelin Kadro Doluluk ve İstihdam Şekline Göre Dağılımı

Tablo.15. GSBE Akademik Personelin Kadro Doluluk ve İstihdam Şekline Göre Dağılımı

Ünvan	Doluluk Oranına Göre			İstihdam Şekline Göre	
	Dolu	Boş	Toplam	Tam Zamanlı	Yarı Zamanlı
Profesör	4+3*		7	7	-
Doçent	2*		2	2	-
Doktor Öğretim Üyesi	3*		3	3	-
Öğretim Görevlisi	-		-	-	-
Okutman	-		-	-	-
Uzman	1		1	1	-
Çevirici	-		-	-	-
Eğitim-Öğretim Planlamacısı	-		-	-	-
Araştırma Görevlisi	3		3	3	-
Toplam	16		16	16	

Not : (*) Görevlendirme ile çalışan Akademik Personel Sayısı

Tüm akademik birimler tarafından doldurulacak olup Üniversite geneli için Personel Daire Başkanlığı tarafından doldurulacaktır.

4.1.3. Akademik Personelin Bölüm Birimlere Göre Dağılımı

Tablo.16. GSBE Akademik Personelin Bölüm Birimlere Göre Dağılımı

Bölüm/Birim Adı	Profesör	Doçent	Dr.Öğt. Üyesi	Öğretim Görevlisi	Araştırma Görevlisi	Uzman	Toplam
Enstitü Müdürü	1	-	-		-	-	1
Enstitü Md.Yrd.	1	-	-		-	-	1
Ar-Ge Mrk.	1	2*	1*		-	-	4
Ecz.Bil.Mrk.	3	-	1		3	1	8
Kan Bankacılığı ve Trans. AD	1	-	-		-	-	1
Sağlık Hukuk AD.	1	-	-		-	-	1
Laboratuvar Hayvanları Bilimi AD.	-	-	1				1
TOPLAM	8	2	3		3	1	17

Not: Eczacılık Bilimleri Mrk. Başkanı (Prof.) aynı zamanda Enstitü Müdür Yrd. (Prof) kadrosunda görevlidir.

(*) Görevlendirme ile birim sorumlusu olarak çalışmaktadır.

(Akademik birimler, bölümler bazında akademik personel sayılarını yazacaklardır.)

(Personel Daire Başkanlığı tarafından akademik birim bazında personel sayılarına yer verilecektir)

4.1.4. Diğer Üniversitelerden Üniversitemizde Görevlendirilen Akademik Personel

Tablo.17. Diğer Üniversitelerden Üniversitemizde Görevlendirilen Akademik Personel

Unvanı	Çalıştığı Birim	Geldiği Yer	Kişi Sayısı
TOPLAM			

(Tüm akademik birimler ve Personel Daire Başkanlığı tarafından doldurulacaktır.)

4.1.5 Üniversitemizden Diğer Üniversitelere Görevlendirilen Akademik Personel

Tablo.18. Diğer Üniversitelerde Görevlendirilen Akademik Personel

Unvanı	Birimi	Görevlendirildiği Yer	Kişi Sayısı
TOPLAM			

(Tüm akademik birimler ve Personel Daire Başkanlığı tarafından doldurulacaktır.)

4.1.6 2547 Sayılı Kanununun 40. Maddesine Göre Görevlendirilenler

2547 Sayılı Kanununun 40. Maddesinin (A), (B), (C) Ve (D) Bentleri Uyarınca Üniversitemizden Görevlendirilen Akademik personel bilgilerine yer verilecektir.

Tablo.19. 2547 Sayılı Kanununun 40. Maddesinin (A), (B), (C) ve (D) Bentleri Uyarınca Görevlendirilen Personel

Unvan	Görevlendirildiği Kurum	Görevlendirilen Kişi Sayısı	Görevlendirme Sayısı
TOPLAM			

(Tüm akademik birimler ve üniversite geneli için Personel Daire Başkanlığı tarafından doldurulacaktır.)

4.1.7. Akademik Personelin Kadın-Erkek Dağılımı

Tablo.20. GSBE Akademik Personelin Kadın Erkek Dağılımı

Unvanı	Kadın	Erkek	Toplam
Profesör	-	7	7
Doçent	-	2	2
Doktor Öğretim Üyesi	1	2	3
Öğretim Görevlisi			
Okutman			
Araştırma Görevlisi	-	3	3
Uzman	1	-	1
TOPLAM	2	14	16

(Tüm akademik birimler ve üniversite geneli için Personel Daire Başkanlığı tarafından doldurulacaktır.)

4.1.8 Akademik Personelin Yaş İtibariyle Dağılımı

Tablo.21. GSBE Akademik Personelin Yaş İtibariyle Dağılımı

Akademik Personelin Yaş İtibariyle Dağılımı						
Yaş Aralığı	23 yaş altı	24-30	31-35	36-40	41-50	51 yaş üzeri
Kişi Sayısı						
Yüzde %						

(Tüm akademik birimler ve üniversite geneli için Personel Daire Başkanlığı tarafından doldurulacaktır.)

4.1.9 Yabancı Uyruklu Akademik Personel

Tablo.22. SBÜ Yabancı Uyruklu Akademik Personel

Unvan	Geldiği Ülke	Çalıştığı Bölüm	Kişi Sayısı
TOPLAM			

(Tüm akademik birimler ve Personel Daire Başkanlığı tarafından doldurulacaktır.)

4.2. İdari Personel

4.2.1. Yıllara Göre İdari Personel Sayıları

Tablo.23. SBÜ Yıllara Göre İdari Personel Sayıları

Yıllara Göre İdari Personel Sayıları	
Yıl	Personel Sayısı
2018	
2019	

(Personel Daire Başkanlığı tarafından doldurulacaktır.)

4.2.2 İdari Personelin Kadro Doluluk Oranına Göre Dağılımı

Tablo.24. SBÜ İdari Personelin Kadro Doluluk Oranına Göre Dağılımı

Hizmet Sınıfı	Dolu Kadro	Boş Kadro	Toplam
Genel İdari Hizmetler Sınıfı			
Sağlık Hizmetleri Sınıfı			
Teknik Hizmetler Sınıfı			
Eğitim ve Öğretim Hizmetleri Sınıfı			
Avukatlık Hizmetleri Sınıfı			
Yardımcı Hizmetler Sınıfı			
TOPLAM			

(Personel Daire Başkanlığı tarafından doldurulacaktır.)

4.2.3 İdari Personelin Hizmet Sınıflarına Göre Dağılımı

Tablo.25. SBÜ İdari Personelin Hizmet Sınıflarına Göre Dağılımı

Hizmet Sınıfı	Toplam
Genel İdari Hizmetler Sınıfı	
Sağlık Hizmetleri Sınıfı	
Teknik Hizmetler Sınıfı	
Eğitim ve Öğretim Hizmetleri Sınıfı	
Avukatlık Hizmetleri Sınıfı	
Yardımcı Hizmetler Sınıfı	
TOPLAM	

(Personel Daire Başkanlığı tarafından doldurulacaktır.)

4.2.4 İdari Personelin Eğitim Durumuna Göre Dağılımı

Tablo.26. SBÜ İdari Personelin Eğitim Durumuna Göre Dağılımı

	İlköğretim	Lise	Ön Lisans	Lisans	Y. Lisans	Doktora
Kişi Sayısı						
Yüzde (%)						

(Personel Daire Başkanlığı tarafından doldurulacaktır.)

4.2.5 İdari Personelin Hizmet Sürelerine Göre Dağılımı

Tablo.27. SBÜ İdari Personelin Hizmet Sürelerine Göre Dağılımı

İdari Personelin Hizmet Sürelerine Göre Dağılımı							
	0-1 yıl	1-3 yıl	4-6 yıl	7-10 yıl	11-15 yıl	16-20 yıl	21 yıl üzeri
Kişi Sayısı							
Yüzde (%)							

(Personel Daire Başkanlığı tarafından doldurulacaktır.)

4.2.6 İdari Personelin Yaş İtibariyle Dağılımı

Tablo.28. SBÜ İdari Personelin Yaş İtibariyle Dağılımı

İdari Personelin Yaş İtibariyle Dağılımı						
Yaş Aralığı	23 yaş altı	24-30	31-35	36-40	41-50	51 yaş üzeri
Kişi Sayısı						
Yüzde (%)						

(Personel Daire Başkanlığı tarafından doldurulacaktır.)

4.2.6. İdari Personelin Kadın Erkek Dağılımı

Tablo.29. SBÜ İdari Personelin Kadın Erkek Dağılımı

	Kadın	Erkek	Toplam
Kişi Sayısı			
Yüzde (%)			

(Personel Daire Başkanlığı tarafından doldurulacaktır.)

4.3. Personelin Atanmasına / Ayrılmasına İlişkin Bilgiler

Yıl içerisinde Üniversitemizde işe başlayanlar (istifa edip tekrar başlamış, tayin edilmiş, KPSS ile gelmiş, açıktan atanmış.... vb.) için doldurulacaktır. Aylıksız izin alarak tekrar başlayanlar bu tabloya dahil edilmeyecektir.

Yıl içerisinde Üniversitemizden ayrılan personel için doldurulacaktır. Aylıksız izin alan personel ayrılan personel kısmına dahil edilmeyecektir.

Tablo.30. SBÜ Personelin Atanmasına/Ayrılmasına İlişkin Bilgiler

2019 Yılında Ataması Yapılan Personel	2019 Yılında Ayrılan Personel Sayısı	
	Emekli	Diğer
Akademik Personel		
İdari Personel		
TOPLAM		

(Personel Daire Başkanlığı tarafından doldurulacaktır.)

4.3 Personelin Katıldığı Eğitimler

Tablo.31. SBÜ Personelin Katıldığı Eğitimler

Eğitimin Konusu	Hangi Kaynaktan Sağlandığı (Kurum İçi/Kurum Dışı)	Süresi	Katılan Personel Sayısı	Personelin Unvanı

(Personel Daire Başkanlığı tarafından doldurulacaktır.)

5. Sunulan Hizmetleri

-Sağlık Bilimlerinde eğitim kalitesini yükselterek nitelikli bireyler yetiştirmek için; Yüksek Lisans ve Doktora Eğitim hizmeti verilmektedir.

-İlaç ve Eczacılık Hizmetleri, ilaç teknolojisi ve toksikolojisi alanında eğitim-öğretim, araştırma, kontrol ve analizler yapılmakta, majistral ürünler hazırlamaktadır.

-Ulusal ve Uluslararası projeler üreterek, koordinasyonlarını ve yürütülmesini sağlamaktadır.

-Sağlık hizmetlerinin geliştirilmesi için politikalar üreterek, toplum sağlığına katkıda bulunmaktadır.

-Bilimsel çalışmalarda kullanılmak üzere Laboratuvar Deney Hayvanı üretmektedir.

5.1. EĞİTİM HİZMETLERİ

Gülhane Sağlık Bilimleri Enstitüsü sorumluluğunda sürdürülen Yüksek Lisans ve Doktora Eğitimleri Tablo 5.1.1. de verilmektedir.

5.1.1. Lisansüstü Öğrencilerimizin Ana Bilim Dallarına Göre Dağılımı

Tablo 32. Lisansüstü Öğrencilerimizin Ana Bilim Dallarını Düzeyinde Dağılımı

Ana Bilim Dalı	Yüksek Lisans / Doktora Yapan Öğrenci Sayısı			Toplam
	Tezli	Tezsiz		
Ağız Diş Çene Cerrahisi	1			1
Ağız Diş Çene Cerrahisi	1			1
Askeri Psikoloji	1			1
Askeri Sağlık Hizmetleri	1			1
Cerrahi Hastalıklar Hemşireliği	33			33
Çevre Sağlığı	2			2
Çocuk Diş Hekimliği	2			2
Çocuk Sağ. ve Hst. Hemşireliği	18			18
Endodonti	1			1
Epidemiyoloji	1			1
Farmasötik Toksikoloji	4			4
Farmasötik Teknoloji	5			5
Fizik Tedavi ve Rehabilitasyon	2			2
Fizyoloji	3			3
Halk Sağlığı	3			3
Halk Sağlığı Hemşireliği	13			13

Hemşirelik Esasları	8			8
Hastane Enfeksiyonları	1			1
İç Hastalıkları Hemşireliği	22			22
Kadın Hast. ve Doğ. Hemşireliği.	31			31
Kan Bankası ve Transfüzyon Tıbbı	14			14
Kan Güvenliği ve Hemovijilans	1			1
Moleküler Genetik	2			2
Odyoloji	3			3
Ortodonti	4			4
Protetik Diş Tedavisi	3			3
Psikiyatri Hemşireliği	22			22
Radyoterapi Fiziği	9			9
Tıbbi Biyokimya	8			8
Tıbbi Farmakoloji	2			2
Tıbbi Histoloji ve Embriyoloji	2			2
Tıbbi KBRN	7			7
Tıbbi Mikrobiyoloji	1			1
Tıp Tarihi ve Deontoloji	12			12
Toksikoloji	3			3
Uyku Psikonörofizyolojisi ve Polisomnografi	2			2
Genel Toplam	248			248

5.2 AKADEMİK BİRİMLER

5.2.1 Gülhane Sağlık Bilimleri Enstitüsü

Gülhane Askeri Tıp Akademisi Sağlık Bilimleri Enstitüsü, 2955 sayılı GATA Kanunu ile 1984 yılında kurulmuştur.

Kurulduğu yıldan 31 Temmuz 2016 tarihine kadar geçen süreçte Tıpta Uzmanlık Tüzüğü kapsamı dışında kalan sağlık bilimleri alanında akademik eğitimler vermiş, Araştırma Geliştirme faaliyetlerini yürütmüş, Diş Sağlığı ve Hastalıklarında tanı ve tedavi hizmeti sunmuş, Eczacılık Hizmetleri, İlaç Teknolojisi ve Toksikolojisi alanlarında analizler ve üretimler yapmış, sağlık hizmetlerinin geliştirilmesi için politikalar üretmiş, Kimyasal, Biyolojik, Radyasyon ve Nükleer ile Hava ve Uzay Hekimliği alanlarında eğitim, tedavi ve üretim yapmış, Biyomedikal Mühendislik alanında, tıbbi cihazların bakım onarım, tasarım ve geliştirme çalışmalarını sürdürmüş, medikal tasarım ve üretimler yapmış, Askeri Tıp ve Sağlık Yönetimi alanında bilimsel çalışma, araştırma, üretim ve koordinasyon faaliyetlerinde bulunmuştur. Bu dönemde toplam 546 adet personel Yüksek Lisans ve Doktora Eğitimlerini tamamlamıştır.

31 Temmuz 2016 tarihinde Resmi Gazetede yayımlanan “Olağanüstü Hal Kapsamında Bazı Tedbirler Alınması ve Milli Savunma Üniversitesi Kurulması İle Bazı Kanunlarda Değişiklik Yapılmasına Dair” 669 sayılı Kanun Hükmünde Kararnamenin 106 (2) maddesi uyarınca; Sağlık Bilimleri Üniversitesi yapısına girmiş ve Gülhane Sağlık Bilimleri Enstitüsü adını almıştır.

5.3 İDARİ HİZMETLER

Enstitüsü Müdürlüğü ve bağlı AD/Merkez Başkanlıklarının personel, mali işler ve yazışmalarını yürütme görevini yapmaktadır. Mali anlamda bugüne kadar personelin yolluk ve yevmiye işlemlerini gerçekleştirmiş, ihale alım satım işlemlerini Gülhane İdari ve Mali İşler Birimi üzerinden yürütmektedir.

6. Yönetim ve İç Kontrol Sistemi

5018 Sayılı Kamu Mali Yönetimi ve Kontrol Kanununun 56 ncı maddesinde iç kontrolün amaçları;

- Kamu gelir, gider, varlık ve yükümlülüklerinin etkili, ekonomik ve verimli bir şekilde yönetilmesini, Kamu idarelerinin kanunlara ve diğer düzenlemelere uygun olarak faaliyet göstermesini,
- Her türlü malî karar ve işlemlerde usulsüzlük ve yolsuzluğun önlenmesini,
- Karar oluşturmak ve izlemek için düzenli, zamanında ve güvenilir rapor ve bilgi edinilmesini,
- Varlıkların kötüye kullanılması ve israfını önlemek ve kayıplara karşı korunmasını, sağlamak olarak belirlenmiştir.

Kanununun 57'nci maddesinde ise kamu idarelerinin malî yönetim ve kontrol sistemlerinin harcama birimleri, muhasebe ve malî hizmetler ile ön malî kontrol ve iç denetimden oluştuğu belirtilmiş, yeterli ve etkili bir kontrol sisteminin oluşturulabilmesi için;

- Mesleki değerlere ve dürüst yönetim anlayışına sahip olunması,
- Malî yetki ve sorumlulukların bilgili ve yeterli yöneticilerle personele verilmesi,
- Belirlenmiş standartlara uyulmasının sağlanması,
- Mevzuata aykırı faaliyetlerin önlenmesi,
- Kapsamlı bir yönetim anlayışı ile uygun bir çalışma ortamının ve saydamlığın sağlanması, bakımından ilgili idarelerin üst yöneticileri ile diğer yöneticileri tarafından görev, yetki ve sorumluluklar göz önünde bulundurulmak suretiyle gerekli önlemlerin alınması öngörülmüştür.

D. DİĞER HUSUSLAR

II. AMAÇ VE HEDEFLER

d. İdarenin Amaç ve Hedefleri

(1) Amaç

Sağlık bilimlerinde eğitim kalitesini yükselterek nitelikli bireyler yetiştirmek için;

- ✓ Lisansüstü düzeyde eğitimler ile hizmet içi eğitimler yapmak,
- ✓ İlaç ve Eczacılık Hizmetleri, ilaç teknolojisi ve toksikolojisi alanında eğitim-öğretim, araştırma, kontrol ve analizler yapmak, majistral ürünler hazırlamak,
- ✓ Araştırma-Geliştirme faaliyetleri kapsamında bilimsel çalışmalar, araştırmalar, kurs ve toplantılar düzenlemek,
- ✓ Ulusal ve Uluslararası projeler üreterek, koordinasyonlarını ve yürütülmesini sağlamak,
- ✓ Sağlık hizmetlerinin geliştirilmesi için politikalar üreterek toplum sağlığına katkıda bulunmaktadır.
- ✓ Kan Bankacılığı ve Transfüzyon alanında lisansüstü eğitimler ve hizmet yapmak,
- ✓ Kan Bankacılığı ve Transfüzyon Tıbbı alanında danışmanlık hizmeti vermek, referans ve kalite kontrol laboratuvarı kurmak
- ✓ Sağlık hukuku alanında sağlık meslekleri mensupları ile öğrencilerinin bilgilenmelerini sağlayarak defansif tıbbı yönelme eğiliminden uzak tutmaya çalışmak.
- ✓ Deneysel araştırmaların planlanma aşamalarında danışmanlık hizmeti ve deneysel işlemlerin yürütülmesinde de gerekli altyapı ve teknik personel desteği sağlamak ve ayrıca deney hayvanlarının kullanıldığı cerrahi alan çalışmalarında danışmanlık hizmeti vermek, cerrahi araştırmaların hayvan deneyleri kısmının istenilen kalitede yürütülmesini sağlamak, bu alandaki seminer, kurs ve konferanslara uygun altyapı sağlamak ve teknik destek vermek, ilgili birimler ile gerekli koordinasyonu sağlamak ilkesi ile multidisipliner bir merkez olarak faaliyetlerine devam etmektedir.

(2) Hedef

Sağlık Bilimlerinde ulusal ve uluslararası düzeyde verdiği eğitimler, araştırma geliştirme çalışmaları, yetiştirdiği nitelikli, kendini sürekli geliştiren eğitim-öğretim kadroları ve elemanlarıyla özgün ve etkin bir enstitü olmaktadır.

e. Temel Politikalar ve Öncelikler

(1) Temel Politikalar

(2) Öncelikler

1. İdari, akademik ve yardımcı hizmetli ihtiyacının karşılanması,
2. Enstitülere temsil gideri, vb. hizmetleri için bütçe ayrılması,
4. İş sağlığı ve güvenliği açısından risk oluşturan alanların (pencere camları, eşyaların sabitlenmesi, kapılar, giriş çıkış kontrolü,..) güvenliğine öncelik verilmesi ve personelin konuyla ilgili bilgilendirilmesi.

f. Diğer Hususlar

III. FAALİYETLERE İLİŞKİN BİLGİ VE DEĞERLENDİRMELER

A- Mali Bilgiler

Enstitümüz ile ilgili bordro, ihale, satın alma işlemleri bugüne kadar Gülhane İdari ve Mali İşler Şubesi tarafından yürütülmüş, Enstitümüzün yeni yapılandırılmasında görev ve yetki tanımlaması 2020 yılı itibariyle verileceğinden bundan sonraki yapılacak mali işlemlerin Enstitü Karargâhından yapılması sağlanacaktır.

1. Bütçe Uygulama Sonuçları
2. Temel Mali Tablolara İlişkin Açıklamalar
3. Mali Denetim Sonuçları
4. Diğer Hususlar

B- Performans Bilgileri

1. Faaliyet ve Proje Bilgileri

1.1.Faaliyet Bilgileri

Tablo 33. Faaliyet Bilgileri.

Etkinlik Türü	Açıklama (Adı/ Tarihleri/Katılım Sayısı/Etkinlik Fotoğrafları)
Sempozyum	ARUD-Hukukçu Hekimler Derneği Sağlık Hukuku Etkinliği 02 Şubat 2019 Ankara, 1 kişi (Sağlık Hukuku AD)
Kongre	1) 8.Uluslararası Katılımlı Güncel Böbrek Hastalıkları, Hipertansiyon ve Transplantasyon Kongresi 10-14 Nisan 2019, Sapanca, 1 kişi 2) 36. Ulusal Nefroloji Kongresi, 16-20 Ekim 2019, Antalya 1 kişi (Sağlık Hukuku AD)
Konferans	
Panel	
Seminer	

Kurs	<p>1) Domuz Modelinde Laparoskopi Kursu / 22-23 Mart 2019 / 32 Kursiyer</p> <p>2) Temel Mikrocerrahi Kursu / 10-14 Eylül 2019 / 32 Kursiyer</p> <p>3) II. Gülhane Deney Hayvanları Kullanım Sertifikası Eğitim Programı / 14-25 Ekim 2019 / 54 Kursiyer</p> <p>4) Domuz Modelinde Laparoskopi Kursu / 20-21 Aralık 2019 / 32 Kursiyer</p> <p>5) Hamdi Tasli, Burcu Eser, Hakan Birkent, Burak Asik, Mustafa Gerek. Investigation of Pepsin in Laryngeal Squamous Cell Carcinoma Specimens.. Dicle Med J (2019) 46 (4) : 657 – 665. https://doi.org/10.5798/dicletip.661237.</p>
Açık Oturum	
Söyleşi	
Konser	
Sergi	
Turnuva	
Teknik Gezi	
Diğer	TÜRAVAK Sağlık Hukuku İleri Eğitim Sertifika Programı 26-28 Nisan 2019 Eğitimci, 1 kişi (Sağlık Hukuk AD)

1.2.Yayınlarla İlişkin Faaliyet Bilgileri

Tablo 34. Yayınlarla/Projelere İlişkin Faaliyet Bilgileri.

Yayın türü	Yayın Bilgisi
Araştırma Makalesi	1-Investigation of Pepsin in Laryngeal Squamous Cell Carcinoma Specimens. Hamdi Tasli, Burcu Eser, Hakan Birkent, Burak Asik, Mustafa Gerek. Dicle Med J (2019) 46 (4) : 657 – 665. https://doi.org/10.5798/dicletip.661237 .
Derleme	
Olgu Sunumu	
Teknik Not	
Klinik Tarama	
Bildiri	<p>1-Albay Ali, Savascı Umit, Kurt Kazım, Dogan Gokselin, Hosbul Tugrul. Role of Communication Between Microbiology Laboratory and Clinics for Diagnosis and Treatment: A Case Report (Oral Presentation).24th Congress of Balkan Military Medical Committee, 30 Nisan-3Mayıs 2019, Tiran, Arnavutluk.</p> <p>2-Kurt Kazım, Hosbul Tugrul, Coker Bekir, Albay Ali. Gülhane Eğitim ve Araştırma Hastanesi Mikobakteriyoloji Laboratuvarının İki Ayrı Dönem Verilerinin Karşılaştırmalı Olarak Değerlendirilmesi (Sözlü Bildiri). Uluslararası Mikobakteri Sempozyumu. 28-30 Kasım 2019, Mersin, Türkiye.</p> <p>3-Hosbul Tugrul, Kaya Sinem, Tekin Sercan, Gumral Ramazan, Bedir Orhan. Acinetobacter baumannii Klinik İzolatlarında Kolistin Duyarlılığının Sıvı Mikrodilüsyon ve Gradyan Difüzyon Yöntemleri ile Araştırılması (Oral Presentation). The International Medical Congress of Izmir Democracy University.6-8 Aralık 2019, İzmir, Türkiye</p> <p>4-Bedir Orhan, Kaya Sinem, Hoşbul Tuğrul, Yıldız Fatime, Baysallar Mehmet, Gümral Ramazan. Ankara Gülhane Eğitim ve Araştırma Hastanesi Anaerobik Bakteriyoloji Uygulamaları (Sözlü Sunum). 5.Ulusal Mikrobiyoloji Kongresi.28 Ekim-1 Kasım 2019, İzmir, Türkiye</p> <p>5-B Eser, R. Tural, AS Dinçel. Bisphenol A, Which Has Systemic Effects as an Endocrine Disruptor, Measurement Optimization Using Chromatographic Methods in the Biological Tissues and Fluids. P20-015, The 44th FEBS Congress, 6-11 July, 2019, Krakow, Poland</p>

	6-Determination of Tryptophan and Kynurenine by LC-MS/MS by Using Amlodipine as Internal Standard. Burcu Eser, Yeşim Özkan, Aylin Sepici Dinçel. P-002. XXVII. Balkan Clinical Laboratory Federation Meeting BCLF 2019 XXX. National Congress of The Turkish Biochemical Society TBS 2019 27-31 October 2019, Antalya, Türkiye
Editöre Mektup	
Kısa Rapor	
Görüntü Paylaşımı	
Kitap	Vural A, Cantürk G: Türk hukukunda organ ve doku nakli, Erkol ZZ, Doğramacı YG editörler, Tıp Hukuku. 1. Baskı. Ankara, Türkiye Klinikleri; 2019. p: 62-71. (Sağlık Hukuku AD)
Atıflar (H indeksi)	4 (Dr Öğr Üyesi Tuğrul Hoşbul)
Diğer	

Tablo 35. Performans Sonuçları

Yayın Türü	Sayı
Dizinlerde Taranmayan Dergilerde Yapılan Yayınlar	
Dizinlere Giren Hakemli Dergilerde Yapılan Yayınlar	2
Kitap Bölümü Yazarlığı Bulunulan Kitaplar	
Hakemlik Yapan Öğretim Üyesi ve Hakemlik Yapılan Yayınlar	
Dizinlerde Yer Alan Sağlık Bilimleri Üniversitesi Adresli Yayınlar	1
WOS'da Dizinlenen Yayınlar	
TOPLAM	3

Tablo 36. Projeye İlişkin Faaliyetler

PROJE BİLGİSİ	AÇIKLAMALAR
Ratlarda ideal İnsizyonel Herni modelinin oluşturulması	Tamamlandı
50 Hz, 10 Gauss (G), 15 G ve 20 G şiddetindeki manyetik ELF B alanların nazal mukosilyer klirense etkisi	Tamamlandı
II. Domuz Modelinde Gülhane Laparoskopi Kursu	Tamamlandı
Peyroni Hastalığında İntratunikal Halofuginon Uygulamasının Rat Modeli Üzerinde Histopatolojik ve Fonksiyonel Etkilerinin Değerlendirilmesi (Ön Çalışma)	Tamamlandı
Ratlarda asetaminofen ile oluşturulmuş karaciğer toksisitesinde mitokondri transplantasyonunun etkisinin araştırılması	Tamamlandı
Tavşanlarda Oda Sıcaklığında Bekletilmiş Abobotulinum Toksin Etkinliğinin Değerlendirilmesi: Prospektif Kontrollü Deneysel Hayvan Çalışması (Ön Çalışma)	Tamamlandı

Tavşanlarda nazal kemik kırıklarının ve cilt flebinin intraoperatif nano-mineralize matris(kollajen+mineral seramik+FGF) uygulanması sonrası iyileşme sonuçlarının değerlendirilmesi (Ön Çalışma)	Tamamlandı
Sıçanlarda İskelet Kası İskemi Reperfüzyon Hasarı Üzerine N-Asetilcistein İle N-Aetilcistein Amid Etkilerinin Karşılaştırılması	Tamamlandı
Tavşanlarda Oda Sıcaklığında Bekletilmiş Abobotulinum Toksin Etkinliğinin Değerlendirilmesi: Prospektif Kontrollü Deneysel Hayvan Çalışması (Ana Çalışma)	Tamamlandı
XXXVI. Temel Mikrocerrahi Kursu	Tamamlandı
II.Gülhane Deneysel Hayvanları Kullanım Sertifikası Eğitim Programı	Tamamlandı
Rat Femur Kırıklarında Epidermal Büyüme Faktörü ve Hyaluronik Asit'in iyileşme Süresi ile Kallus Dokusu Sağlamlığına Etkilerinin Değerlendirilmesi	Tamamlandı
III. Domuz Modelinde Gülhane Laparoskopik Kursu	Tamamlandı

2. Performans Sonuçlarının Değerlendirilmesi
3. Performans Bilgi Sisteminin Değerlendirilmesi
4. Diğer Hususlar

IV- KURUMSAL KABİLİYET VE KAPASİTENİN DEĞERLENDİRMESİ

Gülhane Sağlık Bilimleri Enstitüsü Müdürlüğü bünyesinde; Eczacılık Bilimleri Merkez Başkanlığı, Araştırma ve Geliştirme Merkez Başkanlığı ve Laboratuvarları, Laboratuvar Hayvanları Bilimi Anabilim Dalı, Sağlık Hukuku Anabilim Dalı ile Kan Bankacılığı ve Transfüzyon Anabilim Dalı Başkanlığı gibi önemli birimleri barındırmaktadır. Enstitümüz bu sayede ulusal ve uluslararası düzeyde diğer kurumlar ile yarışacak nitelikli bilim insanı yetiştirmiş, yetiştirmeye de devam etmektedir.

A- Üstünlükler

Enstitümüz kendisine bağlı birimlerde bulunan araştırma laboratuvarları ve birimleriyle benzer diğer enstitülerden daha farklı bir yapılanma ve görev/hizmet özellikleri taşımaktadır.

- Kök Hücre Araştırma Birimi Laboratuvarında kök hücre üretimi yapmaktadır.
- Uluslararası Proje Koordinasyon ve Yürütme Biriminde bilimsel projelere danışmalık ve çalışma imkanı sağlanmaktadır.
- Deneysel Hayvan Üretim ve Araştırma Biriminde, bilimsel çalışmalarda kullanılmak üzere deneysel hayvanı modeli çalışması ve üretimleri yapılmaktadır.
- Eczacılık Bilimleri Merkezinde ilaç, eczacılık ve tıbbi cihazlarla ilgili AR-GE çalışmaları ve üretimleri gerçekleştirilmektedir.

➤ Enstitümüz bünyesinde bulunan laboratuvarlar ve üretim merkezi sayesinde, üniversitemize bağlı eğitim ve araştırma hastanelerinden değişik branşta araştırmacının merkezimize bilimsel araştırma yapmak üzere başvurusu sağlanabilmektedir. Belirtilen şekilde verilen hizmetler sayesinde üniversitemize bütçe desteği sağlanmaktadır.

➤ Enstitü Müdürlüğümüz yüksek lisans ve doktora eğitimi dışında araştırma laboratuvarlarına ve üretim merkezlerine sahip olması nedeniyle benzerlerinden daha farklı, kapsamlı ve etkin yönler içermektedir.

➤ Mevcut yeteneklerimiz içinde bulunan alanları öne çıkaran toplantı, seminer ve kurslar düzenleyerek oluşabilecek fırsatların en iyi şekilde değerlendirilmesi sağlanabilir.

B- Zayıflıklar

Gülhane Sağlık Bilimleri Enstitüsü Müdürlüğümüz Ulusal ve Uluslararası düzeyde verdiği eğitimler, araştırma ve geliştirme çabaları, eğitim ve öğretim kadroları ve idari personeli ile özgün ve etkin bir enstitü olma yolunda çalışmalarına devam etmektedir. Bu süreçte içerisinde gördüğü eksiklikleri giderme konusunda kendisini sürekli yenileme çabası içerisinde.

C- Değerlendirme

Enstitü Müdürlüğümüzün bünyesinde bulunan laboratuvarlar ve üretim merkezlerinin yeteneklerini geliştirerek benzer kurumlarla işbirliği içerisinde araştırmacıların üniversitemize bağlı eğitim ve araştırma merkezlerinde daha etkin şekilde yer almaları sağlanabilir.

Enstitü Müdürlüğümüz görevlerini ve hizmetlerini en üst düzeyde yerine getirme gayretini sürdürmektedir. Zayıf olunduğu değerlendirilen konular belirlenerek bu alanlara ağırlık verilerek güçlenmesi sağlanacaktır.

Mevcut yeteneklerimiz içinde bulunan alanları öne çıkaran toplantı, seminer ve kurslar düzenleyerek oluşabilecek fırsatların en iyi şekilde değerlendirilmesi sağlanabilir.

Olası tehditlerin öncelikle iyi belirlenmesi savunma sisteminin temelini oluşturmalıdır. Tehdit olabilecek konular ayrıntılı olarak ortaya konarak tehdit oluşturabilecek konulardan uzak durulabilmesi sağlanabilir. Belirlenen konularda verilecek eğitimlerle olası tehditlere karşı savunma sistemlerimizi de geliştirebiliriz.

V- ÖNERİ VE TEDBİRLER

1. İdari, akademik ve yardımcı hizmetli ihtiyacının karşılanması,
2. Enstitülere temsil gideri, vb. hizmetleri için bütçe ayrılması,
3. İş sağlığı ve güvenliği açısından risk oluşturan alanların (pencere camları, eşyaların sabitlenmesi, kapılar, giriş çıkış kontrolü) güvenliğine öncelik verilmesi ve personelin konuyla ilgili bilgilendirilmesi.

EKLER

Tablo.36. SBÜ Kütüphane Kaynakları

Kütüphane Kaynakları	
Bilgi Kaynakları	Sayı
Kitap	
Basılı Dergi	
E-Kitap (Kütüphanemize ait)	
Tez	
DVD / VCD / CD	
Veri tabanı	

(Kütüphane ve Dokümantasyon Daire Başkanlığı Tarafından doldurulacaktır.)

4.1.7 Kütüphane Kaynaklarının Yıllar İtibari ile Üye Sayıları

Tablo.37. SBÜ Kütüphane Kaynaklarının Yıllar İtibari İle Üye Sayıları

Yıllar İtibariyle Üye Sayıları				
Yıl	Akademik Personel	İdari Personel	Öğrenci	Toplam
2015				
2016				
2017				
2018				

(Kütüphane ve Dokümantasyon Daire Başkanlığı Tarafından doldurulacaktır.)

4.1.8 Kütüphane Kaynaklarının Yıllar itibari ile Ödünç Alınan Materyal Sayıları

Tablo.38. SBÜ Kütüphane Kaynaklarının Yıllar itibari ile Ödünç Alınan Materyal Sayıları

Yıllar İtibariyle Ödünç Alınan Materyal Sayıları				
Yıl	Akademik Personel	İdari Personel	Öğrenci	Toplam
2015				
2016				
2017				
2018				

(Kütüphane ve Dokümantasyon Daire Başkanlığı Tarafından doldurulacaktır.)

4.1.9 Abone Olunan Veri Tabanlarının İndex Sayıları

Tablo.39. SBÜ Abone Olunan Veri Tabanlarının İndex Sayıları

Abone Olunan Veri tabanlarının tabanlarının İndex Sayıları		
Yıl	Veri tabanı Adı	PDF
2015		
2016		
2017		
2018		

(Kütüphane ve Dokümantasyon Daire Başkanlığı Tarafından doldurulacaktır.)

4.1.10 Yıllar İtibariyle Abone Olunan Süreli Yayın Sayıları

Tablo.40. SBÜ Yıllar İtibariyle Abone Olunan Süreli Yayınlar Sayıları

Yıllar İtibariyle Abone Olunan Süreli Yayınlar Sayıları	
Yıl	Sayı
2015	
2016	
2017	
2018	

(Kütüphane ve Dokümantasyon Daire Başkanlığı Tarafından doldurulacaktır.)

Yıllara Göre Edinilen Kütüphane Kaynaklarının Dağılımı

Tablo.41. SBÜ Yıllara Göre Edinilen Kütüphane Kaynaklarının Dağılımı

Kütüphane Kaynakları			
Yıl	Kitap	Basılı Dergi	Veri tabanı
2015			
2016			
2017			
2018			

(Kütüphane ve Dokümantasyon Daire Başkanlığı Tarafından doldurulacaktır.)

ETKİNLİKLERİMİZDEN FOTOĞRAFLAR

A. YAPILAN ETKİNLİKLER:

DOMUZ MODELİNDE LAPAROSKOPİ KURSU / 22-23 Mart 2019



XXXVI. TEMEL MİKROCERRAHİ KURSU / 10-14 Eylül 2019



XXXVI. TEMEL MİKROCERRAHİ KURSU / 10-14 Eylül 2019



XXXVI. TEMEL MİKROCERRAHİ KURSU / 10-14 Eylül 2019



II. GÜLHANE DENEY HAYVANLARI KULLANIM SERTİFİKASI EĞİTİM PROGRAMI / 14-25 Ekim 2019



II. GÜLHANE DENEY HAYVANLARI KULLANIM SERTİFİKASI EĞİTİM PROGRAMI / 14-25 Ekim 2019



II. GÜLHANE DENEY HAYVANLARI KULLANIM SERTİFİKASI EĞİTİM PROGRAMI / 14-25 Ekim 2019



DOMUZ MODELİNDE LAPAROSKOPİ KURSU / 20-21 Aralık 2019



DOMUZ MODELİNDE LAPAROSKOPİ KURSU / 20-21 Aralık 2019



HAZIRLAYAN

Adı ve Soyadı : Yalçın ÖZKAN
Unvanı : Prof. Dr.
Telefonu : 6096
İmza :

İÇ KONTROL GÜVENCE BEYANI

Harcama yetkilisi olarak yetkim dâhilinde;

Bu raporda yer alan bilgilerin güvenilir, tam ve doğru olduğunu beyan ederim.

Bu raporda açıklanan faaliyetler için idare bütçesinden harcama birimimize tahsis edilmiş kaynakların etkili, ekonomik ve verimli bir şekilde kullanıldığını, görev ve yetki alanım çerçevesinde iç kontrol sisteminin idari ve mali kararlar ile bunlara ilişkin işlemlerin yasallık ve düzenliliği hususunda yeterli güvenceyi sağladığını ve harcama birimimizde süreç kontrolünün etkin olarak uygulandığını bildiririm.

Bu güvence, harcama yetkilisi olarak sahip olduğum bilgi ve değerlendirmeler, iç kontroller, iç denetçi raporları ile Sayıştay raporları gibi bilgim dâhilindeki hususlara dayanmaktadır.

Burada raporlanmayan, idarenin menfaatlerine zarar veren herhangi bir husus hakkında bilgim olmadığını beyan ederim

Prof. Dr. Ömer AZAL
Gülhane Sağlık Bilimleri
Enstitüsü Müdürü