



T. C
SAĞLIK BİLİMLERİ ÜNİVERSİTESİ
GÜLHANE HEMŞİRELİK FAKÜLTESİ

GHF LABORATUVAR UYGULAMA PROSEDÜRÜ



ANKARA, 2024

İÇİNDEKİLER

1. ÖNSÖZ	
2. Laboratuvar Tanıtımı	
3. Sağlık Bilimleri Üniversitesi Gülhane Hemşirelik Fakültesi Laboratuvar Uygulama Usul Esasları	
4. GHF Laboratuvar Uygulaması İş Akış Şeması	
5. GHF Öğrencilerin Serbest Laboratuvar Uygulamasına İlişkin İş Akış Şeması	
6. GHF Laboratuvar Uygulaması Gizlilik Sözleşmesi	
7. GHF Beceri/Simülasyon Laboratuvarı Kullanım Talep Formu	
8. GHF Beceri/Simülasyon Laboratuvarı Kullanım Demirbaş Malzeme, Maket Alım ve Teslim Formu	
9. GHF Beceri/Simülasyon Laboratuvarı Sarf Malzeme Talep ve Takip Formu	
10. GHF Laboratuvar Uygulamaları Olumsuz Olay Bildirim Formu	
11. GHF Serbest Laboratuvar Uygulaması Randevu Talep Formu	
12. GHF 2024-2025 Güz Dönemi Serbest Laboratuvar Çalışma Saatleri	
13. Kesici/Delici Alet Yaralanması İş Akış Şeması	



Sevgili Öğrencilerimiz,

Hemşirelik, bireylerin sağlığını korumak, hastalıklarını tedavi etmek ve iyileşme süreçlerini desteklemek hedefiyle yapılan ve büyük bir sorumluluk gerektiren bir meslektir. Sağlık hizmetlerinin her aşamasında, bireyin doğumundan yaşamının sonuna kadar tüm yaşam sürecinde gereksinim duyduğu bakımı karşılamak için hemşireler kritik kararlar alarak insan hayatına dokunur. Bu nedenle, hemşirelik biliminin eğitim sürecinde, öğrencilerin teorik bilgisinin yanı sıra uygulama becerilerini de kazanması, geliştirmesi büyük önem taşır.

Sağlık Bilimleri Üniversitesi Gülhane Hemşirelik Fakültesi'nde hemşirelik eğitiminin önemli bir parçası olan laboratuvar uygulamaları, sizlerin mesleki bilgi ve becerilerinizi güvenli bir ortamda geliştirebilmenizi sağlamak için tam donanımlı modern beceri ve simülasyon laboratuvarlarında gerçekleştirilmektedir. Simülasyon teknikleri sayesinde, klinik ortamda karşılaşılabileceğiniz karmaşık ve zorlu durumları gerçeğe yakın öğrenme deneyimleri ile öğrenebilir, hasta güvenliğini riske atmadan klinik becerilerinizi geliştirme fırsatı bulabilirsiniz.

Laboratuvar ve simülasyon eğitimleri, klinik/saha uygulamalara katılmadan önce uygulamada karşılaşılabileceğiniz hastaların klinik tablolarına benzer senaryolarını canlandırarak, kritik düşünme, problem çözme ve hızlı karar alma yeteneklerinizi güçlendirmenize katkı sağlar. Ayrıca, bu uygulamalar sayesinde iletişim, ekip çalışması ve liderlik becerilerinizi de geliştirebilirsiniz. Böylece, klinik ortamlara geçiş yaptığınızda, daha bilinçli, daha kendinden emin ve mesleki yetkinliklerle donanmış hemşireler olarak görev alabileceksiniz.

Amacımız, bilim ve teknolojiyi kullanarak; etik değerlere, kritik düşünme, problem çözme ve araştırma becerilerine sahip, değişim yaratabilen ve değişime ayak uydurabilen, bakım, eğitim, araştırma, liderlik rollerini yerine getirebilen sağlıklı geliştirmeye ve kaliteli sağlık bakımını vermeye odaklı çağdaş hemşireler yetiştirmektir. Sizlerin de bu süreçte öğrencilik sorumluluklarınızı yerine getirerek, hemşirelik mesleğini en üst düzeye çıkarmak için çaba göstereceğinize inanıyoruz.

Tüm öğrencilerimizin, akademik ve idari personelimizin eğitim öğretim süreçlerini sağlıklı ve başarıyla geçirmesini dilerim.

Prof. Dr. Emine İYİGÜN

Dekan



GÜLHANE HEMŞİRELİK FAKÜLTESİ KLİNİK SİMÜLASYON EĞİTİM LABORATUVARI



Gülhane Hemşirelik Fakültesi Klinik Simülasyon Eğitim Laboratuvarı, hemşirelik öğrencilerine gerçekçi ve etkili bir öğrenme ortamı sunarak klinik beceri ve deneyimlerini geliştirmelerine olanak sunmaktadır. Laboratuvarımız, program amaç ve çıktılarını karşılayacak niteliktedir. Laboratuvar, modern tasarımı ve donanımıyla öne çıkar ve şu özelliklere sahiptir;

1. Hasta Odaları (3 Adet)

Gülhane Hemşirelik Fakültesi Klinik Simülasyon Eğitim Laboratuvarı, öğrencilere gerçek hasta ortamını simüle etme şansı sunan 3 adet hasta odası içermektedir. Her bir hasta odası, farklı klinik senaryoların canlandırılmasına uygun olarak tasarlanmıştır. Odaların içerisinde bulunan kontrol kabininden eğitim ve uygulamalar eğitim hedeflerine göre öğretim elemanları tarafından simülasyon eğitimi yönetilmektedir. Bu odalarda öğrenciler, hasta bakım becerilerini uygulamalı olarak geliştirmekte ve çeşitli klinik durumları yönetme pratiği yapmaktadırlar.



2. Standart Hasta Odaları (2 Adet)

Laboratuvarımız, standart hasta odaları ile öğrencilere genel hasta bakım süreçlerini, görüşme, fiziki muayene, hemşirelik bakım sürecinin işletilmesini standart hasta üzerinden öğrenme fırsatı sunmaktadır. Bu odalarda öğrenciler, temel hasta bakım becerilerini kazanır ve hasta yönetimi konusundaki yeteneklerini geliştirmektedirler.



3. Temel Yaşam Desteği Odası (1 Adet)

Temel Yaşam Desteği Odası, acil durum müdahale eğitimi için özel olarak tasarlanmıştır. Laboratuvarımızda bulunan bu oda, öğrencilere temel yaşam destek prosedürlerini öğrenme ve uygulama fırsatı sunmaktadır.



4. Debriefing Odaları (2 Adet)

Eđitim sonunda, 2 debriefing odasında ğrencilerin performansları zmlenmektedir. Bu odalar, ğrencilere eđitiminin zerinden geme ve geliřim alanları zerine dřnme fırsatı vermektedir.



5. ok Yataklı Hasta Odası

ok yataklı hasta odası, ğrencilere aynı anda birden fazla hasta ile alıřma deneyimi kazandırır. Bu alan, ğrencilerin ekip iinde koordinasyon, iletiřim ve oklu hasta ynetimi becerilerini geliřtirmelerine olanak tanımaktadır.

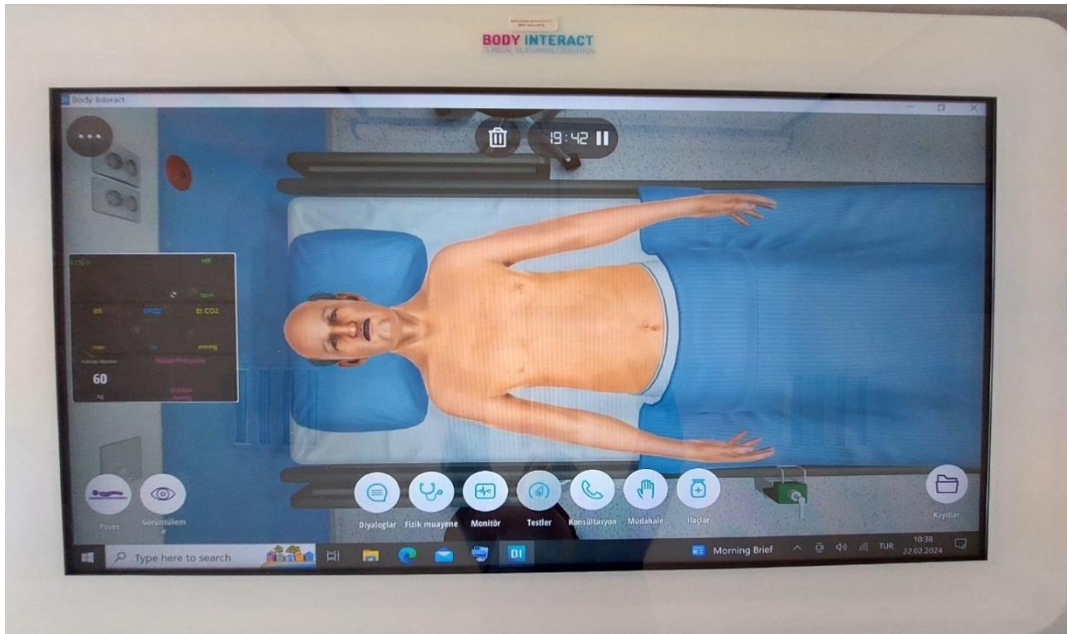


6. Learning SUIIT Laboratuvar Yazılımı

Tüm eğitimler, sesli ve görsel olarak Learning Space laboratuvar yazılımı ile kayıt altına alınmaktadır. Bu, öğrencilerin performanslarını daha sonra değerlendirme ve geliştirme fırsatı tanımaktadır.

7. Sanal Hasta Platformu (Body Interact)

Öğrencilerin eğitimine katkı sağlamak amacıyla laboratuvarımızda Body Interact adlı sanal hasta platformu bulunmaktadır. Bu platform, öğrencilere interaktif bir şekilde çeşitli klinik senaryoları deneyimleme ve hasta bakım becerilerini geliştirme imkânı sunmaktadır. Öğrenciler, 29 adet vaka ile temel, orta ve ileri düzey klinik vakaların çözümlenmeleri ile sanal ortamda hemşirelik becerilerini teorik ve pratik olarak geliştirmektedirler.



8. Çocuk Sağlığı ve Hastalıkları Hemşireliği Simülasyon Laboratuvarı

Çocuk Sağlığı ve Hastalıkları Hemşireliği Eğitim Laboratuvarı, öğrencilere gerçek hastane deneyimlerini simüle ederek eğitim ve öğrenme sürecini zenginleştiren dinamik bir ortam sunmaktadır. Laboratuvarımızda bulunan modern ekipmanlar ve interaktif öğrenme araçları, öğrencilerin teorik bilgilerini pratik uygulamalarla birleştirmelerini sağlayarak saha/ klinik uygulamalarına ve hemşirelik mesleğine hazırlamaktadır.



9. İlk Yardım ve Acil Hemşireliği Laboratuvarı

Acil Yardım ve İlk Yardım Hemşireliği Laboratuvarı, öğrencilere acil durumlarda etkili müdahale ve hızlı karar verme becerilerini geliştirme fırsatı sunan dinamik bir öğrenme ortamıdır. Öğrenciler, laboratuvar ortamında çeşitli senaryolar üzerinde çalışarak kritik becerilerini geliştirir ve özgüvenle acil durumlara müdahale edebilir hale gelmektedirler.



10. Temel Hemşirelik Becerileri Dershanesi

Dershanemiz, öğrencilere sağlık hizmetlerinde etkili bir şekilde hizmet verebilmeleri için gerekli olan pratik deneyimleri sunmak üzere tasarlanmıştır. Uygulama yapabilecekleri geniş masalarda maketler aracılığıyla gerçek hayattaki durumları simüle ederek öğrencilere interaktif bir öğrenme deneyimi sağlar. Öğrenciler, bu maketler üzerinde serbest zamanlı çalışma imkanına sahiptirler, böylece teorik bilgilerini pratik becerilere dönüştürme imkanı bulurlar.



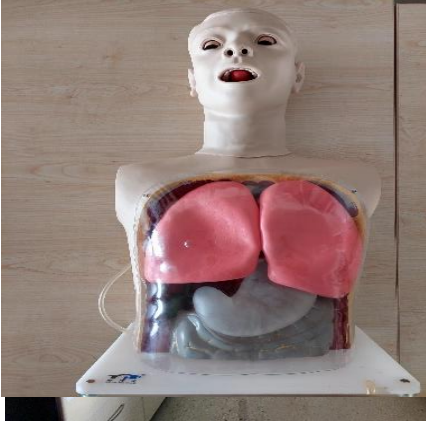
11. Cerrahi Hastalıkları Hemşireliği Laboratuvarı

Cerrahi Hastalıkları Hemşireliği Laboratuvarı, hemşirelik öğrencilerine cerrahi bakım ve müdahalelerde gerekli olan pratik becerileri kazanma fırsatı sunarak öğrencilerin cerrahi bakım prosedürlerini güvenle ve etkili bir şekilde gerçekleştirmelerini sağlamaktadır.



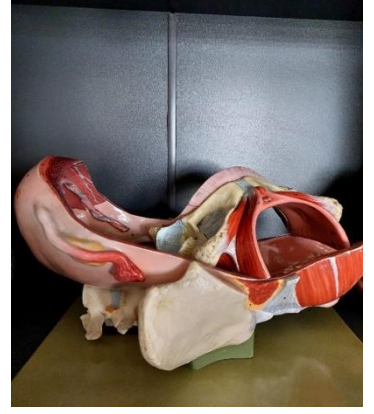
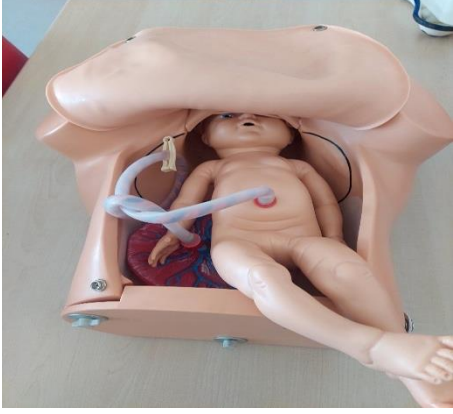
12. Temel Hemşirelik Becerileri Laboratuvarları

Temel Hemşirelik Becerileri Laboratuvarları, öğrencilere hemşirelik kariyerlerine güçlü bir başlangıç yapmaları için gereken pratik deneyimleri sağlamaktadır. Laboratuvarımızda çok sayıda bulunan maketler öğrencilere temel hemşirelik becerilerini uygulamalı olarak öğrenme fırsatı sunmaktadır.



13. Doğum ve Kadın Hastalıkları Hemşireliği

Laboratuvarımızda bulunan maketler ve ekipmanlar öğrencilere kadın hastalıkları ve doğum ile ilgili pratik becerileri uygulamalı olarak öğrenme fırsatı sunmaktadır. Bu laboratuvar öğrencilerin gerçek hayattaki doğum ve kadın hastalıkları senaryolarını simüle ederek pratik deneyim kazanmalarını sağlamaktadır.



Glhane Hemirelik Fakltesi Klinik Simlasyon Eēitim Laboratuvarı, oērencilere gvenli bir ortamda klinik deneyim kazandırmak ve hemirelik alanında mkemmelen profesyoneller yetitirmek amacıyla srekli olarak gelien bir eēitim programına sahiptir. Oērencilerimizin pratik becerilerini artırmak ve gerek klinik ortamlara hazırlamak iin bu donanımlı laboratuvar, ileri dzeyde eēitim imkanları sunmanın yanı sıra bilimsel aratırma yapma olanaēı da vermektedir.



**SAĞLIK BİLİMLERİ ÜNİVERSİTESİ
GÜLHANE HEMŞİRELİK FAKÜLTESİ
LABORATUVAR UYGULAMA USUL ESASLARI**



BİRİNCİ BÖLÜM

Amaç, Kapsam, Dayanak ve Tanımlar

Amaç

MADDE 1- (1) Laboratuvar Uygulaması Usul ve Esasları, Sağlık Bilimleri Üniversitesi Gülhane Hemşirelik Fakültesi laboratuvar uygulamalarına yönelik uyulması gereken kural, usul ve esasların belirlenmesidir.

Kapsam

MADDE 2- (1) Laboratuvar uygulama usul ve esasları, Sağlık Bilimleri Üniversitesi Gülhane Hemşirelik Fakültesi derslerinin Laboratuvar Uygulamalarına ilişkin hükümleri kapsar.

Dayanak

MADDE 3- (1) Laboratuvar uygulama usul ve esasları, 16/05/2016 tarihli ve 29714 sayılı Resmî Gazete’de yayımlanarak yürürlüğe giren SBÜ Ön Lisans ve Lisans Eğitim – Öğretim Yönetmeliği hükümlerine dayanılarak hazırlanmıştır.

Tanımlar

MADDE 4- (1) Sağlık Bilimleri Üniversitesi Gülhane Hemşirelik Fakültesi Laboratuvar Uygulaması Usul ve Esaslarında yer alan tanım ve kısaltmalar;

- a) **Üniversite:** Sağlık Bilimleri Üniversitesi’ni,
- b) **Fakülte:** Gülhane Hemşirelik Fakültesi’ni,
- c) **Dekan:** Gülhane Hemşirelik Fakültesi Dekanını,
- d) **Anabilim Dalı Başkanlığı:** Gülhane Hemşirelik Fakültesi bünyesinde yer alan Ana Bilim Dalı Başkanlıklarını
- e) **Öğretim Elemanı:** Dersin sorumlu öğretim elemanı
- f) **Laboratuvar:** Sağlık Bilimleri Üniversitesi Gülhane Hemşirelik Fakültesi içerisinde öğrencilerin aldıkları teorik bilgiyi, beceri kazanımlarına dönüştürmelerini sağlayan beceri ve simülasyon laboratuvarlarını
- g) **Laboratuvar Sorumlusu:** Laboratuvarların genel düzen, işleyiş, malzeme temini ve cihazların kalibrasyonlarını takip etmek üzere görevlendirilen kişiyi,
- h) **Laboratuvar Uygulaması:** Hemşirelik Esasları, İç Hastalıkları Hemşireliği, Cerrahi Hastalıkları Hemşireliği, Sağlığın Değerlendirilmesi, Kadın Hastalıkları ve Doğum Hemşireliği, İlk Yardım ve Acil Hemşireliği, Çocuk Sağlığı ve Hastalıkları Hemşireliği, Halk Sağlığı Hemşireliği, Psikiyatri Hemşireliği dersleri kapsamında yapılan zorunlu laboratuvar uygulamalarını ifade eder.
- i) **Laboratuvar Uygulama Rehberi:** GHF Hemşirelik Esasları, İç Hastalıkları Hemşireliği, Cerrahi Hastalıkları Hemşireliği, Sağlığın Değerlendirilmesi, Kadın Hastalıkları ve Doğum Hemşireliği, İlk Yardım ve Acil Hemşireliği, Çocuk Sağlığı ve Hastalıkları Hemşireliği, Halk Sağlığı Hemşireliği, Psikiyatri Hemşireliği sorumlu öğretim elemanları tarafından laboratuvar uygulama yöntem ve yönergelerini içeren kılavuzları,
- j) **Laboratuvar Uygulama Sınavı:** Dönem başından itibaren, ilgili sınav gününe kadar işlenmiş laboratuvar uygulamalarına ilişkin öğrenme kazanımlarının ölçülmesi ve değerlendirilmesi amacıyla gerçekleştirilen beceri sınavını,
- k) **Tıbbi atık:** Laboratuvar uygulamaları sırasında hasta kaynaklı olabileceği varsayılan simülasyon/uygulama maketine temas eden atıkları,

- k) **Evsel Atık:** Beceri uygulamaları sonrasında enfekte olmadığı varsayılan; ambalaj malzemeleri, şişe vb. malzemelerden oluşan atıkları,
- k) **Delici/kesici atık:** Beceri uygulamaları esnasında bistüri, iğne ucu, cam vb. gibi delici ve kesici materyalleri ifade eder.

MADDE 5- Laboratuvar Uygulamalarının Yürütülmesinde Görev Alanların Rol ve Sorumlulukları;

1) Laboratuvar Uygulamasından Sorumlu Öğretim Elemanları:

- a) GHF Beceri/Simülasyon Laboratuvarı Kullanım Talep ve Takibine ilişkin planın yapılması ve koordinasyonun sağlanmasından sorumludur.
- b) Laboratuvar uygulamalarını GHF Laboratuvar Uygulama Prosedürüne ve ilgili dersin GHF Laboratuvar Uygulama Rehberine uygun olarak yürütülmesinden sorumludur.
- c) Sorumlu olduğu dersin GHF Laboratuvar Uygulama Rehberinin her eğitim öğretim yılı başlangıcında güncellenmesinden ve öğrencilerle paylaşılmasından sorumludur.
- d) Laboratuvar uygulamasına ilişkin bilgilerin, öğrenciye duyurulmasından sorumludur.
- e) Her bir laboratuvar uygulaması için gereken maket/malzeme vb eğitim araç gereçlerini, laboratuvar ortamında düzenlemekten, beceriye uygunluğu değerlendirmekten, laboratuvar uygulamalarının yürütülmesinde kullanılan formları doldurmaktan, ilgili malzemenin uygulama sonunda, görevliye teslim edilmesinden sorumludur.
- f) Tüm öğrencilere eşit öğrenme fırsatları sunmaktan sorumludur.
- g) Öğrencilerin serbest laboratuvar uygulaması konusunda bilgilendirilmesinden, teşvik edilmesinden ve yönlendirmesinden sorumludur.
- h) Serbest laboratuvarı çalışmasına katılan öğrencilerin, kayıtlarının tutulmasından sorumludur.
- i) Laboratuvar uygulama sınavının yapılmasından ve sınav güvenliğinin sağlanmasından sorumludur.
- j) Laboratuvar uygulamasında gereksinim duyulan araç-gereçlerin ve eğitim materyallerin belirlenmesinden, talep edilmesinden ve tedarik sürecinde iş birliğinden sorumludur.
- k) Her laboratuvar uygulaması sonunda, laboratuvar uygulamalarının sistematik olarak paydaş katımlı (öğrenci, öğretim elemanı, rehber hemşire vb.) izlenmesinden (yıllara göre başarımlar göstergeleri), geri bildirimde bulunulmasından, değerlendirilmesinden ve sonuçlar doğrultusunda düzeltici, önleyici ve iyileştirici faaliyetlerin uygulanmasından ve tüm faaliyetlerin raporlandırılmasından sorumludur.

2) Öğrenciler:

- a) Öğrenciler, laboratuvar uygulamasına katılmadan önce GHF Laboratuvar Uygulama Prosedürünü ve ilgili dersin GHF Laboratuvar Uygulama Rehberini incelemekten ve gerekli bilgiyi edinmekten sorumludur.
- b) Öğrenciler, GHF Laboratuvar Uygulama Prosedürüne göre ve ilgili dersin GHF Laboratuvar Uygulama Rehberinde yer alan yönergelere uygun olarak, kendilerine bildirilen tarihte ilgili laboratuvar uygulamalarına katılmaktan sorumludur.
- c) Öğrenciler ilgili gün ve saatte ilgili laboratuvar uygulamasının sınavına katılmaktan sorumludur.
- d) Serbest laboratuvar uygulamasına gereksinim duyan öğrenci, GHF Serbest Laboratuvar Uygulaması Randevu Talep Formu'nu doldurarak sorumlu öğretim elemanından randevu talep etmekten, belirlenen randevu tarihinde laboratuvarda hazır bulunmaktan sorumludur.
- e) Öğrenciler, laboratuvar uygulamasına devamsızlık durumlarını öğrenci bilgi sisteminden takip etmekten sorumludurlar.

3) Laboratuvar Sorumlusu:

- a) Laboratuvar uygulamalarını GHF Laboratuvar Uygulama Prosedürüne uygun olarak yürütülmesinde sorumlu öğretim elemanına destek olur ve iş birliği yapar.

- b) İlgili öğretim elemanları ile birlikte, laboratuvarın kullanılmasını planlayarak hizmetin kesintisiz yürütülmesini koordine eder.
- c) İlgili öğretim üyeleri ile birlikte laboratuvar ile ilgili yenilikleri, değişiklikleri izleyerek öneriler geliştirir ve bu bilgiler ışığında güncellemeler yaparak laboratuvarın sürekli gelişimine katkıda bulunur.
- d) Simülasyon laboratuvarındaki cihaz ve malzemelerin faal olarak çalışmasından sorumludur.
- e) Laboratuvar malzemelerini kontrol eder ve sayımlarını gerçekleştirir.
- f) Laboratuvar malzemelerinin ihtiyaç doğrultusunda kalibrasyonunu yaptırır.
- g) Laboratuvarın devamlı temiz ve düzenli olmasını sağlar. Laboratuvar uygulaması sırasında oluşan tıbbi atıkların (kesici delici alet vb.) ve evsel atıkların uygun şekilde ortamdan toplatılmasını ve uzaklaştırılmasını sağlar.
- h) Laboratuvarla ilgili aksaklıklar (tıbbi, idari, hizmet işleyişi ile ilgili vb.) hakkında geri bildirim alır ve aksaklıkların giderilmesi için gerekli düzenlemeleri yapar ve gerektiğinde ilgili birimler ile irtibat kurar.
- i) Laboratuvar ile ilgili evrakları muhafaza eder, arşivler.
- i) Laboratuvar ile ilgili Dekanlık tarafından verilen görevleri gerçekleştirir.

İKİNCİ BÖLÜM LABORATUVAR GENEL KURALLARI

MADDE 6- Laboratuvar Uygulamasında Uyulması Gereken Kurallar

1) Öğretim Elemanları:

- a) Sorumlu olduğu dersin laboratuvar uygulamasında ilgili tarih ve saatte laboratuvarda hazır bulunur.
- b) Laboratuvar uygulamalarına beyaz önlük ile katılır.
- c) Öğrencileri belirlenmiş laboratuvar rotasyon planı/programı doğrultusunda laboratuvara alır.
- d) Laboratuvar uygulamaları sırasında olumlu eğitim atmosferinin oluşturulmasını ve sürdürülmesini sağlar.
- e) Öğrencilerin laboratuvarda yapılan uygulama süresince kullanılan her türlü araç gereci kullanım talimatlarına uygun olarak kullanmasını sağlar hem hasta güvenliği hem de iş sağlığı ve güvenliği kurallarına uyulduğundan emin olur.
- e) Laboratuvarda gerçekleşen uygulamaları (simülasyon vb.) detaylı olarak kayıt altına alır.
- f) Laboratuvar uygulaması sırasında oluşan tıbbi atıkların (kesici delici alet vb.) ve evsel atıkların uygun şekilde ortamdan toplatılmasını ve uzaklaştırılmasını denetler.
- g) Laboratuvar uygulaması sırasında öğrencinin bildirdiği kesici delici alet yaralanmalarında “GHF Kesici Delici Alet Yaralanması İş Akışı”na uygun olarak prosedür uygulatır.
- h) Laboratuvar uygulaması sırasında bozulan ya da kırılan bir malzeme olduğunda, ya da laboratuvar uygulamaları sırasında istenmeyen olumsuz bir olay olduğunda olaya ilişkin “GHF Laboratuvar Uygulamaları Olumsuz Olay Bildirim Formu”nu doldurur ve laboratuvar sorumlusuna iletir.
- i) Laboratuvar uygulaması sürecinde GHF Beceri/Simülasyon Laboratuvarı Kullanım Talep Formu’nu, GHF Beceri/Simülasyon Laboratuvarı Kullanım Demirbaş Malzeme, Maket Alım ve Teslim Formu’nu ve GHF Beceri/Simülasyon Laboratuvarı Sarf Malzeme Talep ve Takip Formu’nu doldurur, tüm malzemeleri kontrol eder ve laboratuvar sorumlusuna iletir,
- i) Laboratuvar uygulamasının tamamlanmasını takiben laboratuvarın güvenli şekilde boşaldığından emin olarak kapıyı kilitler ve laboratuvar sorumlusuna anahtarı teslim eder.
- j) Acil durumlarda müdahale planları hakkında bilgi sahibi olur ve gerektiğinde uygular.
- k) Kurallara uymayan öğrencileri ikaz eder, gerekli durumlarda laboratuvardan çıkarabilir.

2) Öğrenciler:

- a) İlgili laboratuvar uygulaması için kendisine önceden bildirilen tarih ve saatte laboratuvarda hazır bulunur.

- b) Uygulamaya katılmadan önce laboratuvar uygulaması için gerekli olan teorik derslere çalışır ve ilgili dersin GHF Laboratuvar Uygulamasında yer alan yöntem ve yönergeleri bilir.
- c) Laboratuvar uygulamalarına beyaz önlük giyerek katılır, kimliğini yakasına takar.
- d) Laboratuvar uygulamalarına ilgili öğretim elemanlarının rehberliğinde aktif olarak katılır.
- e) Laboratuvarda yapılan uygulama süresince kullanılan her türlü araç gereci kullanım talimatlarına göre kullanır hem hasta güvenliği hem de iş sağlığı ve güvenliği kurallarına uyar.
- f) Laboratuvarda eğitim öğretim amacı ile bulunan bilgisayar, video kayıt cihazları vb. ekipmanı ve laboratuvar ortamını uygulama konusu dışında herhangi bir gerekçe ile kişisel ihtiyaçları için kullanamaz.
- g) Laboratuvarda bulunan tüm araç gerece kasten zarar veremez, dikkatli şekilde kullanır.
- h) Laboratuvarda bulunduğu sürede hiçbir nedenle, “Gözlem odası”na giremez.
- İ) Laboratuvar uygulamaları sırasında olumlu eğitim atmosferini korur, laboratuvarda bulunduğu süre içinde koridorlar dahil hiçbir alanda gürültüye neden olan herhangi bir davranışta kesinlikle bulunamaz.
- i) Laboratuvara herhangi bir gerekçe ile yiyecek ya da içecek (sakız dahil) giremez.
- İ) Laboratuvar uygulaması sırasında hiçbir şekilde cep telefonu, akıllı saat, tablet, kamera/ses kayıt vb. elektronik cihazları kullanmaz.
- j) Laboratuvar uygulaması sırasında bozulan ya da kırılan bir malzeme olduğunda dersin sorumlu öğretim elemanına durumu bildirir ve “GHF Laboratuvar Uygulamaları Olumsuz Olay Bildirim Formu”nu imzalar.
- k) Laboratuvar uygulaması sırasında oluşan tıbbi atıkları (kesici delici alet vb.)ve evsel atıkları uygun şekilde ortamdaki uzaklaştırır ve ilgili çöp kutularına ayrıştırarak atar.
- l) Laboratuvar uygulaması sırasında meydana gelen kesici delici alet yaralanmalarında, sorumlu öğretim elemanını bilgilendirir ve “GHF Kesici Delici Alet Yaralanması İş Akışı”na göre prosedürlere uyar.
- m) Laboratuvara ait herhangi bir araç gereci laboratuvar dışına çıkaramaz.
- n) Laboratuvarda yer alan maket, yatak vb. araç gerecin mevcut yerini korur, asla yerlerini değiştiremez.
- o) Laboratuvardaki yatak, tekerlekli sandalye ve diğer uygulama alanlarına oturamaz, yatamaz.
- ö) Laboratuvar uygulamasında kullanılan araç ve gereçleri (hasta yatağı, yemek masası, maket vb), uygulamadan sonra uygun şekilde yerleştirir ve düzenler.
- p) Laboratuvar uygulamasında kullanılan tüm sarf malzemelerini ilgili dolap ve çekmecelere düzen ve tertip içinde yerleştirir.
- r) Laboratuvar uygulamaları sırasında vücut mekaniklerine uygun davranır, kaza ve yaralanmaya neden olabilecek davranışlarda bulunmaz.
- s) Laboratuvarlarda not alma vb. işlemler için yalnız kurşun kalem ve kağıt/defter kullanılmasına izin verilir. Ders notu almak için tükenmez kalem, mürekkepli kalem vb. ile tablet vb. cihazları kullanamaz.
- ş) Maketler üzerinde betadin ve benzeri herhangi bir boyayıcı solüsyonun kullanamaz.
- t) Herhangi bir engeli ya da hastalığı nedeniyle ilave düzenlemeye gereksinim duyan öğrenci, uygulamadan önce sorumlu öğretim elemanına bilgi verir.
- u) Acil durumlarda müdahale planları hakkında bilgi sahibi olur ve gerektiğinde plana uygun olarak öğretim elemanının yönlendirmelerine riayet eder.
- ü) Sorumlu öğretim elemanı kurallara uymayan öğrencileri ikaz eder, gerekli durumlarda laboratuvardan çıkarabilir.

MADDE 7- Laboratuvar Uygulamalarında Uyulması Gereken Etik Sorumluluklar

1) Öğretim Elemanı

- a) Tüm laboratuvar uygulamalarında mesleki etik ilke ve sorumlulukları yerine getirir, öğrencilere rol model olur.
- b) Laboratuvar ortamında tüm öğrencilere karşı tarafsız, saygılı, sevecen, güler yüzlü ve adil davranır.
- c) Laboratuvar uygulamalarında diğer öğretim elemanları, laboratuvar sorumlusu, öğrenciler ve diğer çalışanlar ile nazik, uygun, saygılı bir iletişim kurar ve sürdürür.
- d) Laboratuvar uygulamalarında kullanılan senaryoların gerçekliğinin korunmasına yönelik tedbir alır, her bir öğrenciye fakülteye yeni başladığında “GHF Laboratuvar Uygulaması Gizlilik Sözleşmesi”nin de yer aldığı sözleşmeyi imzalatır.
- e) Öğrencilerin laboratuvar uygulamasına ilişkin bireysel performanslarını, notlarını, geri bildirimlerini ve kişisel bilgilerini gizli tutar, bu bilgileri yasal ve zorunlu haller dışında hiçbir gerekçe ile üçüncü şahıslarla paylaşmaz.
- f) Öğrencilerin laboratuvar uygulamasına ilişkin hatalı ya da eksik uygulamalarını, düzeltmek amacıyla yerinde, zamanında, objektif, yapıcı ve öğrencinin gelişimini destekleyici nitelikte geri bildirim verir. Geri bildirimlerini öğrencinin itibarını zedelemekten ve aşağılamadan verir.
- g) Laboratuvar uygulamalarında tüm öğrencilere eşit davranır, herhangi bir gerekçeyle ayrımcılık yapmaz.
- h) Öğrencilerin laboratuvar uygulamasına ilişkin tüm soru ve öğrenme taleplerine hoşgörülü, sabırlı ve anlayışlı şekilde cevap verir.
- i) Laboratuvar uygulamalarında öğrencinin özgüvenini pekiştirir, korku ya da baskı ortamı yaratmadan öğrencilerin öğrenme sürecine rehberlik eder.
- j) Laboratuvarda uygulama gereğince elde edilen fotoğraf, video vb. herhangi bir içeriği internet vb. ortamlarda yayımlayamaz, üçüncü şahıslarla/kurumlarla paylaşamaz. Eğitim öğretimin geliştirilmesi amacıyla resmi olarak kullanılacak fotoğraf, video vb. içerik için yöneticilerin onayını alır.
- k) Tüm laboratuvar uygulamalarında diğer öğretim elemanlarına, laboratuvar sorumlusuna, öğrenciye, diğer çalışanlara bununla birlikte eğitim içeriği ve materyallerine, gizliliğe, haklara, sağlık ve/veya güvenliğe bilerek ve isteyerek kasten zarar veremez.
- k) Rol ve sorumluluklarını eksiksiz yerine getirir ve tüm kurallara uyar.

2) Öğrenciler

- a) Laboratuvar uygulamalarında profesyonel bir tutum sergiler ve hemşirelik mesleğinin etik ilke ve sorumluluklarını yerine getirir.
- b) Laboratuvar uygulamalarında öğretim elemanlarına, laboratuvar sorumlusuna ve diğer öğrencilere karşı saygılı, sevecen ve güler yüzlü davranır.
- c) Laboratuvar uygulamalarında öğretim elemanları, laboratuvar sorumlusu, diğer öğrenciler ve çalışanlar ile nazik, uyumlu, saygılı bir iletişim kurar ve sürdürür.
- d) Laboratuvar uygulamalarında kullanılan senaryoların gerçekliğini korur, senaryo içeriğini ve senaryodaki hasta bilgilerini gizli tutar, yasal ve zorunlu haller dışında yapılan uygulama (senaryo, vaka çalışması, standart hasta vb.) ile ilgili olarak üçüncü şahıslarla/kurumlarla herhangi bir bilgiyi paylaşamaz, “GHF Laboratuvar Uygulaması Gizlilik Sözleşmesini” imzalar, öğretim elemanına zamanında teslim eder.
- e) Laboratuvar uygulamaları sırasında hiçbir nedenle fotoğraf, video ve ses kaydı alamaz, bu içerikte elde edilmiş uygulamaya ait verileri internet vb. ortamlarda yayımlayamaz, bu bilgileri yasal ve zorunlu haller dışında hiçbir gerekçe ile üçüncü şahıslarla paylaşmaz.
- f) Laboratuvarda yapılan tüm uygulamalarda, maketlere gerçek bir hasta gibi davranır, saygı gösterir ve maketlerin mahremiyetini korur.

g) Laboratuvar uygulamaları sırasında bireysel gelişimi ve eğitimi konusunda dürüst olur, değişime ve gelişime açık olur, eksikliklerini kabul eder, sorumlu öğretim elemanına çekinmeden ve açıkça öğrenme talebini ifade eder.

h) Tüm laboratuvar uygulamalarında akademik dürüstlük ilkelerine bağlı kalır. Hile, aldatma ya da başka bir biçimde asla kabul görmeyecek uygunsuz davranışlarda bulunmaz.

ı) Laboratuvarda, diğer öğrencilerin hatalı ya da eksik uygulamalarına yönelik, öğrencinin itibarını zedeleyici, küçük düşürücü, aşağılayıcı ve alaycı sözlü ya da sözsüz (beden dili gibi) tutum ve davranışta bulunamaz.

f) Laboratuvar uygulamaları sırasında, diğer öğrencinin öğrenme hakkını engelleyecek şekilde gereksiz meşguliye neden olmaz.

k) Tüm laboratuvar uygulamalarında öğretim elemanına, laboratuvar sorumlusuna, öğrenciye, diğer çalışanlara bununla birlikte eğitim içeriği ve materyallerine, gizlilik, hak, sağlık ve/veya güvenliğe bilerek ve isteyerek kasten zarar veremez.

m) Rol ve sorumluluklarını eksiksiz yerine getirir ve tüm kurallara uyar.

MADDE 8-Serbest Laboratuvar Uygulaması Kuralları

a) Laboratuvarı, zorunlu ders saati dışında kullanmak isteyen öğrenci, ilgili dersin laboratuvar uygulamasından sorumlu öğretim elemanından “Serbest Laboratuvar Uygulaması” için randevu talep eder.

b) Serbest Laboratuvar Uygulaması sorumlu öğretim elemanı rehberliğinde yürütülür.

c) Öğrenci, yapmak istediği uygulamaya yönelik ilgili dersin GHF Laboratuvar Uygulama Rehberi ile birlikte laboratuvar çalışmasına katılır.

d) Öğrenci çalışmak istediği uygulamaya yönelik hazırlanmış kontrol listesinde yazılı malzeme ve maketleri “GHF Beceri/Simülasyon Laboratuvarı Kullanım Talep Formu”nu doldurarak laboratuvar sorumlusundan alır ve çalışma sonrasında bu malzemeleri laboratuvar sorumlusuna “GHF Beceri/Simülasyon Laboratuvarı Kullanım Demirbaş Malzeme, Maket Alım ve Teslim Formu” ve “GHF Beceri/Simülasyon Laboratuvarı Sarf Malzeme Talep ve Takip Formu”nu doldurarak teslim eder.

e) Öğrenciler, GHF Laboratuvar Uygulama Usul Esasları **Madde 5**, **Madde 6** ve **Madde 7**’de belirtilen tüm görev sorumluluk ve kurallara uyarak serbest laboratuvar uygulamasını yerine getirir.

MADDE 9- Laboratuvar Uygulamalarının Değerlendirilmesi

a) Laboratuvar uygulama sınavları uygulama yürütücüsü olarak görevlendirilen öğretim elemanları tarafından laboratuvar uygulama ortamında ve sürecinde yapılır.

b) Öğrencilerin laboratuvar uygulama alanlarındaki öğrenme etkinliklerinin ölçülmesi ve değerlendirilmesine ilişkin bilgilendirme (etki oranı, uygulama planı, değerlendirme süreci ve değerlendirme formları) dönem başında öğrencilere yapılır.

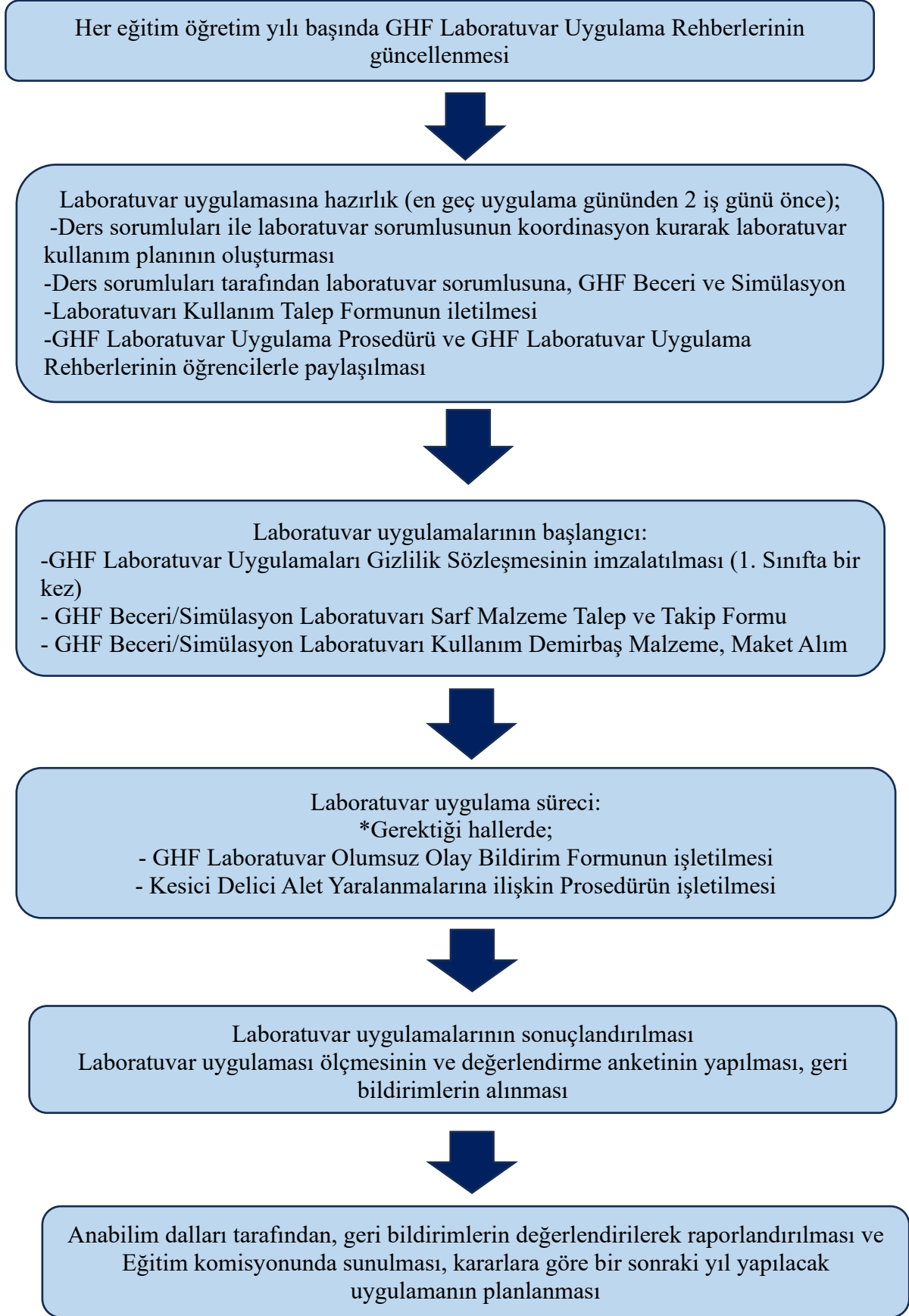
c) Laboratuvar uygulaması sınavının ders etki oranı Fakülte Yönetim Kurulu tarafından belirlenir ve öğrencilere her yıl eğitim öğretim döneminin başında duyurulur.

d) Laboratuvar uygulama sınavı dersin sorumlu öğretim elemanı tarafından geçerli ve güvenilir, şeffaf, adil, tutarlı ve çoklu yöntemlerle ve bilgi, tutum ve becerileri kapsayacak şekilde ölçülür.

e) Laboratuvar uygulama sınavında kullanılan değerlendirme formlarında gerek görüldüğünde ders kurulunda yer alan öğretim elemanlarının görüşleri dikkate alınarak değişiklik yapılabilir.

f) Laboratuvar uygulamalı teorik derslerin yılsonu başarı notunun hesaplanmasında “Sağlık Bilimleri Üniversitesi Gülhane Hemşirelik Fakültesi Lisans Eğitim-Öğretim ve Sınav Yönergesi” hükümleri esas alınır.

GHF LABORATUVAR UYGULAMASI İŞ AKIŞ ŞEMASI





GÜLHANE HEMŞİRELİK FAKÜLTESİ
ÖĞRENCİLERİN SERBEST LABORATUVAR UYGULAMASINA İLİŞKİN
İŞ AKIŞ ŞEMASI

Serbest laboratuvar çalışması yapacağı uygulamaya karar verme



“Serbest Laboratuvar Uygulaması Talep Formu”nu doldurarak dersin laboratuvar uygulamalarından sorumlu öğretim elemanına iletme



Uygulama yapacağı dersin laboratuvar uygulamalarından sorumlu öğretim elemanının verdiği randevu tarih ve saatten önce “Beceri/Simülasyon Laboratuvarı Kullanım Talep Formu” nu doldurarak laboratuvarı ilgili tarihte laboratuvarı kullanacağını bildirme



Uygulama öncesi “GHF Beceri/Simülasyon Laboratuvarı Kullanım Demirbaş Malzeme, Maket Alım ve Teslim Formu” doldurarak gerekli malzeme araç ve gereçleri laboratuvar sorumlusundan alıp, Laboratuvar Uygulama Rehberiyle birlikte randevu saatinde laboratuvarda hazır bulunma



GHF Laboratuvar Uygulama Prosedürü doğrultusunda öğretim elemanı denetiminde çalışmalarını sürdürme



Serbest Laboratuvar Uygulaması sonrası “GHF Beceri/Simülasyon Laboratuvarı Kullanım Demirbaş Malzeme, Maket Alım ve Teslim Formu” ile “GHF Beceri/Simülasyon Laboratuvarı Sarf Malzeme Talep ve Takip Formu”nu doldurarak laboratuvar sorumlusuna iletme, kullanılan demirbaş ve sarf malzemelerini yerlerine yerleştirme



Laboratuvar defterini imzalama



Laboratuvarı temiz ve düzenli bıraktığını kontrol etme



Laboratuvar sorumlusuna bilgi vererek laboratuvardan ayrılma

GHF LABORATUVAR UYGULAMASI GİZLİLİK SÖZLEŞMESİ

Bu gizlilik sözleşmesi, Sağlık Bilimleri Üniversitesi Gülhane Hemşirelik Fakültesinde gerçekleştirilen laboratuvar uygulamaları sürecinde, öğrenci ile program yürütücüleri arasında gizliliği ve etik kurallara uyumu sağlamak amacıyla hazırlanmıştır. Öğrenci, bu sözleşmede yer alan tüm şartları kabul ettiğini ve bu kurallara uyacağını taahhüt eder.

GHF Laboratuvar Uygulama prosedüründe yer alan öğrencilere ait kurallara ve etik ilkelere, uygun davranacağıma, laboratuvar uygulamalarında eğitimin içeriğine, yöntemine ve tüm bileşenlerine ilişkin herhangi bir bilgiyi, yasal ve zorunlu haller dışında hiçbir biçimde üçüncü kişi, kurum ve kuruluşlarla paylaşmayacağımı açıkça ve özgürce taahhüt ederim. Sözleşmenin ihlali halinde hakkımda 2547 sayılı YÖK kanunu ve 28388 sayılı YÖK Öğrenci Disiplin Yönetmeliği ile Sağlık Bilimleri Üniversitesi Ön Lisans ve Lisans Eğitim-Öğretim Yönetmeliği hükümlerine göre işlem yapılacağını, biliyor ve kabul ediyorum.

Sıra No.	Öğrencinin Numarası	Adı Soyadı:	Tarih	İmza
1.				
2.				
3.				
4.				
5.				
6.				
7.				
8.				
9.				
10.				
11.				
12.				
13.				
14.				
15.				
16.				
17.				
18.				
19.				
20.				
21.				
22.				
23.				
24.				
25.				



GÜLHANE HEMŞİRELİK FAKÜLTESİ
BECERİ/SİMÜLASYON LABORATUVARI KULLANIM DEMİRBAŞ
MALZEME, MAKET ALIM VE TESLİM FORMU

<input type="checkbox"/> Beceri Laboratuvarı		<input type="checkbox"/> Simülasyon Laboratuvarı	
BAŞVURU YAPAN			
<input type="checkbox"/> Öğretim Elemanı		<input type="checkbox"/> Öğrenci	
Anabilim Dalı :		Adı Soyadı	
Unvanı, Adı ve Soyadı :		Sınıf/No:	Tel No:
Yapılacak Uygulama :			
Uygulama Tarihi :			
Uygulama Saati :			
UYGULAMA ÖNCESİ			
TESLİM EDEN ADI SOYADI: İMZA:		TESLİM ALAN ADI SOYADI: İMZA:	
ADET	MALZEME ADI	AÇIKLAMALAR	
UYGULAMA SONRASI			
TESLİM EDEN ADI SOYADI: İMZA:		TESLİM ALAN ADI SOYADI: İMZA:	
UYGULAMA SONRASI			
		EVET	HAYIR
<input type="checkbox"/> Simülatör/ Maket Çalışır Halde Teslim Edildi		<input type="checkbox"/>	<input type="checkbox"/>
<input type="checkbox"/> Kullanılan Malzemeler Teslim Edildi / Yerine Konuldu		<input type="checkbox"/>	<input type="checkbox"/>
<input type="checkbox"/> Kullanılan Laboratuvar Temiz ve Düzenli Bırakıldı		<input type="checkbox"/>	<input type="checkbox"/>
<input type="checkbox"/> Beceri/Simülasyon Laboratuvarı Sarf Malzeme Kullanım Formu Dolduruldu		<input type="checkbox"/>	<input type="checkbox"/>

Açıklama:

...../...../20....
Laboratuvarda Çalışma Yapan

...../...../20....
Laboratuvar Sorumlusu



**GÜLHANE HEMŞİRELİK FAKÜLTESİ
LABORATUVAR UYGULAMALARI
OLUMSUZ OLAY BİLDİRİM FORMU**

Olumsuz Olayın Gerçekleştiği Yer:	
Olumsuz Olayın Gerçekleştiği Tarih/saat:	
Formun Doldurulduğu Tarih:	
Olayı Tespit Eden Kişi/Kişiler ve imzaları:	
Olumsuz Olaya Maruz Kalan Kişinin İletişim Bilgileri	
Adı Soyadı:	
T.C. No:	
Cep Telefonu:	
Olumsuz Olaya Şahit Olan/Gören	
<input type="checkbox"/> Var	<input type="checkbox"/> Yok
Adı Soyadı:	
T.C. No:	
Cep Telefonu:	
Olumsuz Olaya İlişkin Açıklama:	
Olumsuz Olaya İlişkin Yapılması Planlananlar:	
Olumsuz Olayın Tekrar Yaşanmaması İçin Alınacak Tedbirler:	
Olumsuz Olaya Maruz Kalan Kişi/Kişiler	Dersin Sorumlu Öğretim Elemanı
Adı Soyadı:	Adı Soyadı:
Tarih:	Tarih:
İmza:	İmza:
Tarih/İmza	
Prof. Dr. Emine İYİGÜN Dekan	

GÜLHANE HEMŞİRELİK FAKÜLTESİ
SERBEST LABORATUVAR UYGULAMASI
RANDEVU TALEP FORMU

BAŞVURU YAPAN ÖĞRENCİ	
Numarası, Adı ve Soyadı	:
Sınıfı	:
Telefon Numarası	:
Dersin Adı	:
Talep Edilen Uygulama	:
Talep Edilen Uygulama Tarihi	:
Talep Edilen Uygulama Saati	:

ÖĞRETİM ELEMANI	
Adı ve Soyadı	:
Dersin Adı	:
Yapılacak Uygulama	:
Uygulama Tarihi	:
Uygulama Saati	:

Gülhane Hemşirelik Fakültesi 2024-2025 Güz Dönemi
Serbest Laboratuvar Çalışma Saatleri

..... Hemşireliği dersi serbest laboratuvar çalışma saati her haftagünü
.....saatleri aralığındadır. Öğrenciler,’dan randevu alarak
serbest laboratuvar çalışması yapabilecektir.

..... Hemşireliği dersi serbest laboratuvar çalışma saati her haftagünü
.....saatleri aralığındadır. Öğrenciler,’dan randevu alarak
serbest laboratuvar çalışması yapabilecektir.

..... Hemşireliği dersi serbest laboratuvar çalışma saati her haftagünü
.....saatleri aralığındadır. Öğrenciler,’dan randevu alarak
serbest laboratuvar çalışması yapabilecektir.

..... Hemşireliği dersi serbest laboratuvar çalışma saati her haftagünü
.....saatleri aralığındadır. Öğrenciler,’dan randevu alarak
serbest laboratuvar çalışması yapabilecektir.

Gülhane Hemşirelik Fakültesi Eğitim Öğretim Yılı Dönemi			
Serbest Laboratuvar Çalışma Saatleri			
Dersler	Çarşamba	Cuma	Sorumlu Öğretim Elemanı



GÜLHANE HEMŞİRELİK FAKÜLTESİ KESİCİ/DELİCİ ALET YARALANMASI İŞ AKIŞ ŞEMASI

Kesici/delici alet yaralanmasına maruz kalan öğrenci, ilgili bölgeyi, **kanatmadan bol su ve sabunla yıkamadır.**

Kesici/delici alet yaralanması olan öğrenci, olayı uygulama yaptığı **Klinik Sorumlusuna ve Öğretim Elemanına** bildirmelidir.

Klinik/birim sorumlusu hastane bilgi sistemi üzerinden, **Kesici/Delici Alet Yaralanmaları** formunu doldurmalıdır.

Öğrenci **Acil Servise** başvurmalı **Adli Vaka Bildirim Formu** doldurularak iş kazası kaydı yapılmalıdır.

Acil serviste düzenlenen **adli vaka bildirim formu ve kimlik fotokopisi** ile kaza gününden itibaren üç iş günü içerisinde **İş Sağlığı ve Güvenliği Birimine** başvurmalıdır.

Gerçekleşen kesici/delici alet yaralanmasının takip ve tedavisinin yapılabilmesi için **Enfeksiyon Hastalıkları Polikliniği veya İlgili Polikliniğe** başvurmalıdır.

İş kazası bildirimini iş kazası olduğu gün **Hemşirelik Fakültesi Dekanlığı Öğrenci İşleri Biriminde Kesici/Delici Alet Yaralanmaları formu** doldurularak iletilmelidir.