



SAęLIK BİLİMLERİ ÜNİVERSİTESİ

2026 YILI PERFORMANS PROGRAMI

I. DÖNEM İZLEME RAPORU



STRATEJİ GELİŐTİRME DAİRE BAŐKANLIęI
MAYIS/2026-İSTANBUL



SAĞLIK BİLİMLERİ ÜNİVERSİTESİ
2026 YILI PERFORMANS PROGRAMI
I. DÖNEM İZLEME RAPORU

Strateji Geliştirme Daire Başkanlığı
Bütçe ve Performans Programı Birimi

Adres : Sağlık Bilimleri Üniversitesi Strateji Geliştirme Daire Başkanlığı
Selimiye Mahallesi Burhan Felek Caddesi Üsküdar/İSTANBUL
Elektronik Posta : strateji.butce@sbu.edu.tr
Telefon : 0216 777 87 08

Mayıs/2026
İstanbul





İçindekiler

SUNUŞ.....	1
GİRİŞ.....	3
İÇ KONTROL VE KALİTE GÜVENCE SİSTEMİNE GÖRE PERFORMANS PROGRAMI	4
I. GENEL BİLGİLER	7
A. Misyon, Vizyon ve Temel Değerler	7
B. Üst Politika Belgelerine Göre Temel Politika ve Öncelikler.....	9
C. Stratejik Plana Göre Amaç ve Hedefler	15
D. İç Kalite Güvencesi Sistemine Göre Politikalar.....	16
II. PERFORMANS BİLGİLERİ.....	21
A. Program, Alt Program ve Faaliyet Bilgileri	21
B. Performans Sonuçlarının Değerlendirilmesi	28
1. Alt Program Hedef ve Göstergeleriyle İlgili Gerçekleşme Sonuçları ve Değerlendirmeler	29
2. Performans Göstergesi Sonuçları.....	47
C. Alt Program Bütçe Gerçekleşmeleri ve Performansın Birlikte Değerlendirilmesi	55
III. PERFORMANS DENETİM SONUÇLARI	58
A. İç Denetim Sonuçları.....	58
B. Dış Denetim Sonuçları	58
IV. PERFORMANS BİLGİ SİSTEMİNİN DEĞERLENDİRİLMESİ.....	60
V. EKLER.....	62

Tablolar Dizini

Tablo- 1 Sağlık Bilimleri Üniversitesinin Üst Politika Belgelerine Göre Temel Politika ve Öncelikleri	10
Tablo- 2 Stratejik Amaç ve Hedefler	15
Tablo- 3 Alt Program Hedefleri ve Stratejik Plan İlişkisi	22
Tablo- 4 Program Bütçe Faaliyet Açıklamaları	23
Tablo- 5 Araştırma Altyapıları Alt Programı Performans Göstergesi Gerçekleşmeleri İzleme Formu	29
Tablo- 6 Araştırma Altyapıları Alt Programı Değerlendirme Tablosu	29
Tablo- 7 Yükseköğretimde Bilimsel Araştırma ve Geliştirme Alt Programı Performans Göstergesi Gerçekleşmeleri İzleme Formu	30
Tablo- 8 Yükseköğretimde Bilimsel Araştırma ve Geliştirme Alt Programı Değerlendirme Tablosu	32
Tablo- 9 Yükseköğretim Kurumları Sürekli Eğitim Faaliyetleri Alt Programı Performans Göstergesi Gerçekleşmeleri İzleme Formu	34
Tablo- 10 Yükseköğretim Kurumları Sürekli Eğitim Faaliyetleri Alt Programı Değerlendirme Tablosu	35
Tablo- 11 Tedavi Hizmetleri Alt Programı Performans Göstergesi Gerçekleşmeleri İzleme Formu	37
Tablo- 12 Tedavi Hizmetleri Alt Programı Değerlendirme Tablosu	38
Tablo- 13 Öğretim Elemanlarına Sağlanan Burs ve Destekler Alt Programı Performans Göstergesi Gerçekleşmeleri İzleme Formu	39
Tablo- 14 Öğretim Elemanlarına Sağlanan Burs ve Destekler Alt Programı Değerlendirme Tablosu	40
Tablo- 15 Ön Lisans Eğitimi, Lisans Eğitimi ve Lisansüstü Eğitim Alt Programı Performans Göstergesi Gerçekleşmeleri İzleme Formu	41
Tablo- 16 Ön Lisans Eğitimi, Lisans Eğitimi ve Lisansüstü Eğitim Alt Programı Değerlendirme Tablosu	43
Tablo- 17 Yükseköğretimde Öğrenci Yaşamı Alt Programı Performans Göstergesi Gerçekleşmeleri İzleme Formu	45
Tablo- 18 Yükseköğretimde Öğrenci Yaşamı Alt Programı Değerlendirme Tablosu	46
Tablo- 19 Gerçekleşme Oranları İçin Anahtar Tablo	47
Tablo- 20 Performans Göstergesi Sonuçları Tablosu	48
Tablo- 21 Serbest Bırakılan Ödenekler ve Alt Program Bütçe Gerçekleşmeleri	55
Tablo- 22 2024 Yılı Sayıştay Düzenlilik Denetim Raporu	58

Grafikler Dizini

Grafik- 1 Alt Program Hedef Göstergeleri Gerçekleşme Durumları (Sayı, %).....	53
Grafik- 2 2026 Yılı Performans Programı Hedef Göstergeleri Gerçekleşme Oran (%).....	54
Grafik- 3 Alt Program Bütçe Gerçekleşme Yüzdesi ve Performans Gerçekleşmeleri	56

Ekler Dizini

Ek- 1 Faaliyetlerden Sorumlu Harcama Birimleri (e-bütçe).....	62
Ek- 2 Performans Göstergelerinin İzlenmesinden Sorumlu Birimler (e-bütçe).....	64
Ek- 3 Göstergelerden Sorumlu Birimler Kılavuzu	68
Ek- 4 Veri Kaynakları ve Verilerin Birleştirilmesinde İzlenen Yöntem	69

SUNUŞ

Üniversitemizin 2026 yılı program bütçesi ile birlikte uyguladığı performans programı hazırlıkları; Kamu İdarelerince Hazırlanacak Stratejik Planlar ve Performans Programları ile Faaliyet Raporlarına İlişkin Usul ve Esaslar Hakkında Yönetmeliğin 18. maddesine uygun olarak 2025 yılı Mayıs ayında Üniversite Rektörü tarafından hedef, gösterge ve faaliyetlerden sorumlu birimlere yapılan yazılı duyuru ile başlamıştır. 2026 yılı program bütçesi teklif süreciyle birlikte yürütülen performans programı teklifi; hedef, gösterge ve faaliyetlerden sorumlu birimlerden alınan veriler konsolide edilerek idare teklifi düzeyinde oluşturulmuştur.

Eylül ayında ilan edilen Orta Vadeli Programda yeniden belirlenen idare bütçesi teklif tavanları altında faaliyet maliyetleri güncellenen performans programı teklifi, bütçe teklifi eki olarak Türkiye Büyük Millet Meclisi Plan ve Bütçe Komisyonuna Stratejik Plan, Faaliyet Raporu ve Kesin Hesap ile birlikte bütçe teklifi gerekçesi olarak sunulmuştur.



Türkiye Büyük Millet Meclisinde 21/12/2025 tarihinde 7567 kanun numarasıyla kabul edilen 2026 Yılı Merkezi Yönetim Bütçe Kanunu 31/12/2025 tarihli 33124 (mükerrer) sayılı Resmî Gazetede yayımlanarak yürürlüğe girmiştir.

Kamu İdarelerince Hazırlanacak Stratejik Planlar ve Performans Programları ile Faaliyet Raporlarına İlişkin Usul ve Esaslar Hakkında Yönetmeliğin 19. maddesi uyarınca Rektörlük Makamının 28.01.2026-574319 tarih ve sayılı Oluru ile onaylanarak yürürlüğe giren performans programı; Üniversite web sitesinde yayımlanarak kamuoyu ve paydaşların bilgilerine sunulmuştur. Aynı maddenin beşinci fıkrası hükümlerine uygun olarak performans programı Cumhurbaşkanlığı Strateji ve Bütçe Başkanlığı ile Sayıştay Başkanlığına elektronik ortamda gönderilirken; yükseköğretim sektörü ve sağlık sektöründe birlikte çalışılan paydaşların bilgilerine sunulmuştur.

Performans programının uygulanması ve izleme-değerlendirme sürecine ilişkin bilgiler; 10.02.2026-580535 tarih ve sayılı "2026 Yılı Performans Programının Uygulamaya Girmesi ve İzleme-Değerlendirme Süreci" konulu yazı ile hedef, gösterge ve faaliyetlerden sorumlu birimlere gönderilirken; izleme ve değerlendirme sürecine ilişkin bilgiler "Performans Hedef Göstergelerinden Sorumlu Birimler Kılavuzu", "Performans Göstergeleri İzleme Tablosu" ve "Sağlık Bilimleri Üniversitesi 2026 Yılı Performans Programı" ile birlikte gönderilmiştir.

Üniversitemiz Strateji Geliştirme Daire Başkanlığı tarafından; 5018 sayılı Kamu Mali Yönetimi ve Kontrol Kanunu'nun mali saydamlık ve hesap verme sorumluluğu ilkeleri uyarınca Kanunun 9. maddesiyle kamu mali yönetimine getirilen "*kamu idarelerinin yürütecekleri faaliyetler ile bunların kaynak ihtiyacını, performans hedef ve göstergelerini içeren performans programı hazırlama sorumluluğu*" 2021 yılından bu yana katılımcı yöntemlerle yerine getirilmekte; izleme ve değerlendirme raporları Strateji Geliştirme Kurulunun görüş ve önerilerine sunulmakta ve performans sonuçları idare faaliyet raporlarıyla kamuoyu ile hesap verme sorumluluğu altında olunan idarelere gönderilmektedir.

Ülkemizin kalkınma planlarında belirlediği 5 yıllık, Orta Vadeli Programlar ile belirlediği 3 yıllık ve Cumhurbaşkanlığı Yıllık Programlarıyla belirlediği yıllık perspektifli makro politika uygulama döngüsü; idare düzeyinde 5 yıllık perspektifle oluşturulan stratejik planlarda belirlenen amaç ve hedeflere ulaşabilmek için yıllık uygulanan ve performans esaslı bütçeleme sistemine uygun olarak hazırlanan performans programlarıyla uygulanmakta ve faaliyet yılının ardından kamuoyu bilgilerine sunulan faaliyet raporlarıyla tamamlanmaktadır. Stratejik Plan hazırlık sürecinde üst politika belgelerinde verilen görev ve ihtiyaçlar dikkate alınarak amaç ve hedefler oluşturulmakta, amaç ve hedefler ise program bütçe ve performans programının alt program hedefleri ile ilişkilendirilmektedir. Gerek stratejik planın gerekse de performans programının uygulama sonuçları hazırlanan faaliyet raporlarıyla malî bilgilerle birlikte açıklanarak stratejik yönetim döngüsü tamamlanmaktadır.



Sağlık Bilimleri Üniversitesinin ilk performans programı olan 2021 Yılı Performans Programının uygulama yılı olan 2021 yılının ilk çeyreği itibariyle performans gerçekleştirmeleri izlenmekte ve konsolide edilen veriler performans programının yönetim bilgi sistemi olan e-bütçe'ye girilmektedir. Strateji Geliştirme Daire Başkanlığının birim web sitesinde *Performans Yönetimi > Performans Programı Göstergeleri* alanında yayımlanarak kamuoyu ve paydaşlarımızın bilgilerine sunulan performans gerçekleştirmeleri 2022 yılı 3. çeyrek dönem itibariyle izleme ve değerlendirme raporu olarak hazırlanmaktadır. Kamu İdarelerince Hazırlanacak Stratejik Planlar ve Performans Programları ile Faaliyet Raporlarına İlişkin Usul ve Esaslar Hakkında Yönetmelik hükümlerine uygun olarak izleme-değerlendirmesi yapılan stratejik plan ve performans programının performans bilgilerine idare faaliyet raporlarında yer verilmektedir.

Bütçe içi ve bütçe dışı kaynakların stratejik plan ve performans programında belirlenmiş amaç ve hedefler doğrultusunda kullanılmasının sağlanması; izleme ve değerlendirme faaliyetleri ile veriye ve kanıta dayalı politikalar geliştirerek kamu kaynaklarının kullanımında etkinliğin, ekonomikliğin ve etkililiğin artırılması ve kamuoyu ve paydaşlarımıza karşı malî saydamlık ve hesap verme sorumluluğunun yerine getirilebilmesi için 2026 Yılı Performans Programı I. Dönem İzleme Raporu Sağlık Bilimleri Üniversitesi Strateji Geliştirme Kurulu ve paydaşlarımızın bilgilerine saygıyla sunulur.

Emine AKDENİZ
Strateji Geliştirme Daire Başkanı

GİRİŞ

Sağlık Bilimleri Üniversitesi 2026 Yılı Performans Programı I. Dönem İzleme Raporunun birinci bölümünde Sağlık Bilimleri Üniversitesinin 2025-2029 Dönemi Stratejik Planıyla benimsediği misyon, vizyon, temel değerler ile üst politika belgelerine göre belirlenen temel politika ve önceliklere yer verilmiştir. Aynı bölümde uygulanmakta olan Stratejik Planda yer alan amaç ve hedefler ile iç kalite güvence sistemi kapsamında benimsenen politikalara yer verilirken; raporun ikinci bölümünde program bütçe ile uygulanan program, alt program ve faaliyet bilgileri, açıklamaları ile birlikte sunulmuştur. Performans hedef göstergelerinden sorumlu birimlerden talep edilen verilerin konsolide edilmesiyle oluşturulan bilgiler Bütçe Yönetim Enformasyon Sistemine (e-bütçe) girilmiş olup, raporun “Performans Sonuçlarının Değerlendirilmesi” bölümünde yer alan “Performans Göstergesi Gerçekleşmeleri İzleme Formu (3 Aylık)” ile Performans Göstergesi Sonuçları Tablosu” ilgili sistemden üretilmiştir. Bu bölümde ayrıca harcama gerçekleştirmeleri ile performans gerçekleştirmeleri alt program düzeyinde ilişki kurularak Üniversitemizin harcama gerçekleştirmelerinin stratejik plan ve performans programıyla belirlenen amaç ve hedeflere uygunluğu açısından düzenli olarak değerlendirilmesinin geliştirilmesi hedeflenmiştir.

Raporun üçüncü bölümünde performans denetimi sonuçlarına yer verilmiştir. Sağlık Bilimleri Üniversitesinin performans programları üzerinde Sayıştay Başkanlığı tarafından henüz performans denetimi gerçekleştirilmemiş olup; düzenlilik denetimi kapsamında hazırlanan raporların “İç Kontrol Sisteminin Değerlendirilmesi” başlıklı bölümünde performans programına ilişkin tespit edilen eksiklikler ve/veya değerlendirmelere yer verilmiştir. Raporun dördüncü bölümünde ise performans bilgi sistemi olarak kullanılmakta olan Bütçe Yönetim Enformasyon Sistemine (e-bütçe) ilişkin bilgiler verilerek performans bilgi sistemi değerlendirilmiştir.

Raporun eklerinde program bütçe faaliyetlerini uygulayan harcama birimleri ile göstergelerin izlenmesinden sorumlu birimler sunulmuştur. Harcama birimi olmayan fakat performans programında yer alan faaliyetler ile hedef göstergelerinden sorumlu birimlere de yer verilebilmesi açısından ekler bölümünde göstergelerden sorumlu birimler gösterge numaralarıyla eşleştirilmiş; uygulanmakta olan performans programı göstergelerinin veri kaynakları ve verilerin birleştirilmesinde izlenen yöntem, sorumlu birimler itibarıyla sunulmuştur.

Sağlık Bilimleri Üniversitesi 2026 Yılı Performans Programı I. Dönem İzleme Raporu Strateji Geliştirme Kurulu üyeleri ile performans programını birlikte uyguladığımız hedef, faaliyet ve göstergelerden sorumlu birimlerin bilgilerine saygıyla sunulur.

Sağlık Bilimleri Üniversitesi
Strateji Geliştirme Daire Başkanlığı
Bütçe ve Performans Programı Birimi

İÇ KONTROL VE KALİTE GÜVENCE SİSTEMİNE GÖRE PERFORMANS PROGRAMI

Strateji Geliştirme Daire Başkanlığı, Kamu İç Kontrol Standartlarının 5.si olan “Planlama ve Programlama” standardında belirtilen *“İdareler, faaliyetlerini, amaç, hedef ve göstergelerini ve bunları gerçekleştirmek için ihtiyaç duydukları kaynakları içeren plan ve programlarını oluşturmalı ve duyurmalı, faaliyetlerinin plan ve programlara uygunluğunu sağlamalıdır.”* standardını stratejik planlar ve performans programları ile yerine getirmektedir. Anılan standardın genel şartlarından olan *“İdareler, misyon ve vizyonlarını oluşturmak, stratejik amaçlar ve ölçülebilir hedefler saptamak, performanslarını ölçmek, izlemek ve değerlendirmek amacıyla katılımcı yöntemlerle stratejik plan hazırlamalıdır.”* şartı uyarınca hazırlanan Sağlık Bilimleri Üniversitesinin ikinci Stratejik Planı 2025-2029 dönemi arasında uygulanmakta ve izleme ve değerlendirme faaliyetleri gerçekleştirilmektedir. *“İdareler, yürütecekleri program, faaliyet ve projeleri ile bunların kaynak ihtiyacını, performans hedef ve göstergelerini içeren performans programı hazırlamalıdır.”* genel şartı ise performans programları ile sağlanmakta; *“İdareler, bütçelerini stratejik planlarına ve performans programlarına uygun olarak hazırlamalıdır.”* genel şartı ise program bütçe teklif sürecinde program bütçe ve performans programının alt programlar ile stratejik planda yer alan amaçlar ve hedefler ilişkilendirilerek sağlanmaktadır. *“Yöneticiler, faaliyetlerin ilgili mevzuat, stratejik plan ve performans programıyla belirlenen amaç ve hedeflere uygunluğunu sağlamalıdır.”* genel şartının yerine getirilebilmesi için izleme ve değerlendirme faaliyetleri gerçekleştirilmekte, hazırlanan raporlar üzerinden Strateji Geliştirme Kurulunun izleme-değerlendirme süreçlerinde aktif rol alması için sekreteryaya hizmetleri yerine getirilmektedir. Stratejik plan ve performans programının uygulanmasında rol alan birimlere ise uygulama, izleme ve değerlendirme süreçleri ile ilgili prosedürel bilgilendirme sağlanmaktadır.

Kamu İç Kontrol Standartlarının 13.'sü olan Bilgi ve İletişim standardında belirtilen *“İdareler, birimlerinin ve çalışanlarının performansının izlenebilmesi, karar alma süreçlerinin sağlıklı bir şekilde işleyebilmesi ve hizmet sunumunda etkinlik ve memnuniyetin sağlanması amacıyla uygun bir bilgi ve iletişim sistemine sahip olmalıdır.”* hükümleri yer almaktadır. Bu standarttaki yeterliliği artırmak amacıyla Strateji Geliştirme Daire Başkanlığı tarafından mali yönetim süreçlerine ilişkin rehber ve kılavuzlar hazırlanmakta olup, 2025-2026 yılları arasında uygulanacak olan İdare Kamu İç Kontrol Standartlarına Uyum Eylem Planında bilgi iletişim sistemi yeterliliğini artıracak eylemlere yer verilecektir. Anılan standardın genel şartlarından olan *“Yöneticiler ve ilgili personel, performans programı ve bütçenin uygulanması ile kaynak kullanımına ilişkin diğer bilgilere zamanında erişebilmelidir.”* ve *“Yönetim bilgi sistemi, yönetimin ihtiyaç duyduğu gerekli bilgileri ve raporları üretebilecek ve analiz yapma imkânı sunacak şekilde tasarlanmalıdır.”* şartlarını yerine getirmek için performans programı ve bütçenin uygulanması ile kaynak kullanımına ilişkin hazırlanan izleme ve değerlendirme raporları yöneticiler ve ilgili süreçlerde çalışan personelle paylaşılmaktadır. Ayrıca performans programının yönetim bilgi sistemi olan e-bütçe üzerinden mali yönetim sürecinde rol alan yönetici ve personelin performans bilgilerine ulaşabilmelerini kolaylaştırmak ve performans bilgileri ile gerçekleşme verilerine ulaşabilmelerini sağlayabilmek için e-bütçe kullanım kılavuzları hazırlanarak yönetici ve personelin kullanımına sunulmuştur.

Strateji Geliştirme Daire Başkanlığı tarafından mali yönetim süreci içerisinde yer alan her bir süreç ile ilgili kılavuzlar ve iş akış süreçleri tasarlanması iç kontrol sisteminin kurulması kapsamında hedeflenmekte olup; *“Performans Programı Nedir?”* e-kitapçığı hazırlanarak birimlerin bilgilerine sunulmuş, *“Stratejik Plan Nedir?”* ve *“Program Bütçe Nedir?”* e-kitapçıklarıyla da performans programının stratejik plan ve program bütçe ile ilişkisi belirtilmiştir. *“Performans Programı Hazırlama İş Akış Süreci”* ve izleme ve değerlendirme raporlarının oluşturulmasına ilişkin iş akış süreçleri iç kontrol sistemi kapsamında hazırlanmış olup, uygulanmaktadır.

Ayrıca “Yönetim bilgi sistemi, yönetimin ihtiyaç duyduğu gerekli bilgileri ve raporları üretebilecek ve analiz yapma imkânı sunacak şekilde tasarlanmalıdır.” genel şartının yeterliliğinin artırılabilmesi için 2025-2029 Dönemi Stratejik Planında Entegre ve Bütünleşik Yönetim Karar Destek Sisteminin kurulması hedeflenmiştir.

Performans Programına ilişkin PUKO (Planla, Uygula, Kontrol Et, Önlem Al) döngüsünün “Önlem Al” aşaması Kamu İdarelerince Hazırlanacak Stratejik Planlar ve Performans Programları ile Faaliyet Raporlarına İlişkin Usul ve Esaslar Hakkında Yönetmeliğin 22. maddesinde belirlenmiştir. Buna göre performans hedeflerine nasıl ulaşılabileceğine ilişkin gerekli önlemleri ortaya koymak üzere Strateji Geliştirme Kurulu sorumlu tutulmuş; ilgili birimleri görevlendirme sorumluluğu ise Strateji Geliştirme Kurulunun görüş ve değerlendirmelerinin ardından üst yöneticiye verilmiştir. Strateji Geliştirme Daire Başkanlığı sekreteryası tarafından hizmetleri sunulan Strateji Geliştirme Kuruluna performans programı ve stratejik plan izleme ve değerlendirme raporları sunulmaktadır. Kurulun gerçekleştireceği toplantılarda hedeflere ulaşıp ulaşılmadığının belirlenmesi, ulaşılmadıysa sapma nedenlerinin tespit edilmesi ve iyileştirme önlemlerinin alınabilmesi için sorumlu birimlere Üniversite Rektörü tarafından önlemlerin alınmasına yönelik eylemlerin gönderilmesi ve birim yöneticileri tarafından takibinin yapılmasının sağlanması planlanmaktadır.



GENEL BİLGİLER

- Misyon, Vizyon ve Temel Değerler
- Üst Politika Belgelerine Göre Temel Politika ve Öncelikler
- Stratejik Plana Göre Amaç ve Hedefler
- İç Kalite Güvencesi Sistemine Göre Politikalar

I. GENEL BİLGİLER

Sağlık Bilimleri Üniversitesinin 2025-2029 yılları arasında uygulanmakta olan Stratejik Planında yer alan misyon, vizyon ve temel değerleri altta sunulmuştur.

A. Misyon, Vizyon ve Temel Değerler

MİSYON

Sağlık bilimleri alanında uluslararası bir araştırma üniversitesi olma bilinciyle, yetkin akademik kadroları ve teknolojik altyapısıyla, ülkemizde ve gönül coğrafyamızda yerinde ve yerelinde kaliteli sağlık eğitimi vermek ve yetiştirilen yetenekli ve donanımlı sağlık profesyonelleri ile ülkemize, gönül coğrafyamıza ve tüm insanlığa katkı sağlamak

VİZYON

Sağlık bilimleri alanında ulusal ve uluslararası düzeyde nitelikli eğitim veren, özgün araştırmalar yapan, sağlıkta yapay zekâ ve dijitalleşme gibi yeni nesil teknolojileri geliştiren ve uygulayan, kalite kültürüne sahip, sağlık politikalarına yön veren ve insan sağlığına evrensel düzeyde katkı sağlayan yenilikçi bir araştırma üniversitesi olmak



TEMEL DEĞERLERİMİZ

- Doğruluk, Şeffaflık ve Etik
- Liyakat
- Özgür Düşünce ve İfade
- Bilimsel Mükemmeliyet
- İnovasyon ve Yaratıcılık
- Toplumla Hizmet ve Evrensel Sosyal Sorumluluk
- Küresel Bakış Açısı
- Çeşitlilik ve Kapsayıcılık
- Değişime Açıklık ve Yaşam Boyu Öğrenme
- Dayanışma ve İş Birliği
- Sürdürülebilirlik
- Liderlik ve Sorumluluk
- Toplumla Etkileşim ve Katılımcılık
- Kültürel ve Tarihi Mirasa Bağlılık
- Çevreye Saygı ve Duyarlılık



B. Üst Politika Belgelerine Göre Temel Politika ve Öncelikler

Sağlık Bilimleri Üniversitesinin stratejik amaç ve hedefleri oluşturulurken ülkemizin makro politika belgeleri olan 12. Kalkınma Planı ve Orta Vadeli Program esas alınmıştır.

12. Kalkınma Planında 1. Bölüm Giriş kısmında yer alan 15. maddesinde; *“On İkinci Kalkınma Planı, kamu idarelerine önceliklerini belirlemede yön verecek bir politika seti sunmaktadır. Planda öngörülen politika ve tedbirlerin etkin bir şekilde uygulanması amacıyla orta vadeli programlar, Cumhurbaşkanlığı yıllık programları, bölgesel ve sektörel stratejiler ile kurumsal stratejik planlar Kalkınma Planı esas alınarak hazırlanacaktır. Kalkınma Planı bütçe sürecinde kaynak tahsisi açısından orta vadeli programlar için temel çerçeveyi oluşturacak; kamu idareleri yatırım ve cari harcamalarını, kurumsal ve hukuki düzenlemelerini Planda öngörülen hedef ve politikaları dikkate alarak gerçekleştirecektir.”* denilmek suretiyle stratejik plan hazırlanmasında Kalkınma Planının esas alınması gerektiği belirtilmiştir. Bu çerçevede hazırlık çalışmaları devam eden Stratejik Plan (2025-2029) hazırlanırken üst politika belgelerinden 12. Kalkınma Planı, Orta Vadeli Program (2025-2027) ve 2025 Yılı Cumhurbaşkanlığı Yıllık Programı incelenerek üniversitemiz açısından dikkate alınması gereken politikalar bir araya getirilerek Üniversitemize özgü gerçekçi bir Stratejik Plan hazırlanmıştır.

Üst politika belgelerinde yer alan eğitim-öğretim, araştırma-geliştirme, sağlık hizmetleri ve toplumsal katkı, uluslararasılaşma ve kurumsal kapasiteyi geliştirme referans bölümleri incelenerek Sağlık Bilimleri Üniversitesine verilen görevler itibarıyla temel politika ve öncelikleri altta sunulmuştur.



Tablo- 1 Sağlık Bilimleri Üniversitesinin Üst Politika Belgelerine Göre Temel Politika ve Öncelikleri

Üst Politika Belgesi Adı	Temel Politika ve Öncelikler
12. Kalkınma Planı	544.2. Araştırma deneyimine sahip nitelikli insan kaynağının artırılmasını teminen kamu destekli Ar-Ge projelerinde daha fazla lisans, yüksek lisans ve doktora bursiyerinin yer alması sağlanacaktır.
	545. Üniversitelerin bilimsel araştırma kapasitesi artırılabilecek, Ar-Ge ve yenilik faaliyetlerindeki rolleri güçlendirilecektir.
	546.1. Temel bilimlere yönelik lisansüstü burs miktarı ve faydalanan sayısı artırılabilecektir.
	548. Araştırma altyapılarının öncül araştırmalar yapan, nitelikli insan gücü istihdam eden ve özel sektörle işbirliği içinde çalışan bir yapıyla Ar-Ge ve yenilik ekosistemindeki etkinliklerinin artırılması sağlanacaktır.
	549. Ar-Ge ve yenilik destek sistemi odaklı, performans bazlı, araştırmadan ticarileştirmeye tüm süreci kapsayan, başta öncelikli sektörler olmak üzere sektörlerin ihtiyaçlarını ve gelişme potansiyellerini dikkate alan bir yapıda etkinleştirilecektir.
	550. Kamunun yönlendirici ve kolaylaştırıcı etkin rolüyle, ikiz dönüşümü destekleyen ve toplumsal zorluklara yönelik çözümler üreten ürün ve teknoloji platformlarının yaygınlaştırılması ve etkisinin artırılması sağlanacaktır.
	551. Üniversiteler, araştırma altyapıları ve özel sektör arasındaki işbirlikleri yoluyla bilgi ve teknoloji transferinin artırılmasına yönelik destek mekanizmaları uygulanacak ve arayüz yapılarının kurumsal kapasiteleri geliştirilerek etkinliği artırılabilecektir.
	552. Yeni ve derin teknolojik ürünlerin geliştirilmesi ve ticarileştirilmesine hız kazandırmaya yönelik destek miktarı ve çeşitliliği artırılacak, mevzuat iyileştirmesi yapılacak ve desteklerin kamu alımları mekanizmalarıyla tamamlayıcılığı sağlanacaktır.
	553. Yenilikçi girişimcilik desteklenecek, büyük işletmeler ile girişimciler arasındaki Ar-Ge işbirlikleri artırılacak ve büyük firmaların sektörlerindeki yeni girişimlerin kurulma ve büyüme aşamalarında destek olması sağlanacaktır.
	554. Yüksek katma değerli üretimi destekleyecek nitelikte öncül araştırma ve teknolojiler teşvik edilecektir.
	555. Başta AB ülkeleriyle olmak üzere Ar-Ge faaliyetleri, araştırma altyapıları ve araştırmacı insan gücü bakımından ikili, bölgesel ve çok taraflı işbirlikleri geliştirilecektir.
	556. Sağlık teknolojileri, uzay teknolojileri, yarı iletken teknolojileri, nadir toprak elementleri ve kutup araştırmaları gibi stratejik alanlarda Ar-Ge ve yenilik faaliyetleri geliştirilerek sürdürülecektir.
	557. Ülkemizde Milli Teknoloji Hamlesinin gerçekleştirilmesine yönelik yapay zekâ, nesnelerin interneti, artırılmış gerçeklik, büyük veri, siber güvenlik, ileri malzeme, robotik, mikro/nano/opto-elektronik, biyoteknoloji, hidrojen teknolojileri, yenilenebilir enerji teknolojileri, batarya teknolojileri, genom düzenleme, karbon yakalama, kullanma ve depolama teknolojileri, yeni nesil nükleer reaktörler, füzyon, kuantum, algılayıcı teknolojileri ve katmanlı imalat teknolojilerine ilişkin gerekli Ar-Ge altyapısının tesis edilmesi, projelerin yürütülmesi ve ihtiyaç duyulan nitelikli insan kaynağının yetiştirilmesi sağlanacaktır.
	667. Eğitimde teknolojinin doğru kullanımı sağlanacak, teknoloji okuryazarlığı artırılacak ve teknoloji kullanımından kaynaklı eşitsizlikler azaltılacaktır.
	669. Öğretim programları milli, manevi, ahlaki ve evrensel değerler esas alınarak küresel gelişmelere ve ihtiyaçlara uygun olarak güncellenecek, dijital içeriklerin niteliği ve niceliği geliştirilecektir.
	671. Eğitim mekânlarının kalitesi artırılarak teknolojiye, çevreye ve sosyal yaşama uyumlu, güvenli, afetlere dirençli, estetik ve erişilebilir olması sağlanacaktır.
	672. İklim değişikliği ile mücadele başta olmak üzere sürdürülebilir kalkınma bilincinin tüm öğrencilerde oluşturulması sağlanacak, eğitim mekânları yeşil dönüşümü sağlayacak şekilde tasarlanacaktır.

675. Hayat boyu öğrenmeye katılım ve belge çeşitliliği artırılacak, kazanımların belgelendirilmesi teşvik edilecek, hayat boyu öğrenme sisteminin işgücü piyasasının talep ettiği becerileri kazandırması ve bu becerilerin iş ve sosyal yaşamda etkin kullanımı sağlanacaktır.
678. Mesleki ve teknik eğitimde özel sektörle işbirliği artırılacaktır.
679. Mesleki ve teknik eğitimde mesleki, akademik, dijital ve sosyal beceri kazanımı iyileştirilecek, ahilik kültürüyle birlikte mesleki değerlere bağlılık güçlendirilecektir.
681. Üniversitelerin nitelik yönünden gelişmelerinin izlenmesi ve yönlendirilmeleri sağlanacaktır.
683. Akademik personelin niteliği yükseltilecektir.
684. Üniversite öğrencilerinin ve mezunlarının mesleki yetkinlikleri artırılacaktır.
685. Yükseköğretimin uluslararasılaşma düzeyi yükseltilecek, ülkemiz nitelikli uluslararası öğrenciler ve akademisyenler için çekim merkezi haline getirilecektir.
686. Doktoralı insan kaynağının nicelik ve niteliği artırılacaktır.
- 686.6. Doktora ve doktora sonrası araştırmalar için burs çeşitliliğinin artırılması sağlanacaktır.
687. Üniversite kampüslerinin sürdürülebilir ve iklim dostu kampüslere dönüştürülmesi desteklenecektir.
688. Yükseköğretimde dijital dönüşüm sağlanacaktır.
689. Üniversitelerin öz gelirleri artırılarak finansal sürdürülebilirliği güçlendirilecektir.
690. Üniversitelerdeki idari ve teknik personel niteliği artırılacaktır.
691. Üniversitelerdeki TTO'lar güçlendirilecektir.
692. Yükseköğretim düzeyinde mesleki ve teknik eğitim güçlendirilecektir.
693. Yükseköğretim sisteminde kalite güvencesi kültürü yaygınlaştırılacak ve güçlendirilecektir.
711. Sağlıkta insan kaynağı ile fiziki altyapı nicelik ve nitelik olarak iyileştirilecek ve bölgeler arası dağılımda denge sağlanacaktır.
717. Sağlık sisteminde mali sürdürülebilirlik sağlanacaktır.
746. Gençlerin fiziki, sosyal ve muhakeme yönüyle gelişimleri ile yenilikçi ve girişimci niteliklerini destekleyen bilim, sanat, kültür ve spor faaliyetlerine katılımı özendirilecektir.
754. Engellilere yönelik sosyal hizmetlerin niteliği ve niceliği artırılacaktır.
755. Engelli bireylere sunulan hizmetlerde bireysel gereksinim ve destekler dikkate alınarak engellilerin bağımsız olarak toplumsal yaşama katılımı sağlanacaktır.
765. Engelli bireylerin iyileşme ve gelişme süreçlerine katkı sağlamak amacıyla spor faaliyetleri yaygınlaştırılacaktır.
777. Sosyal yardım sisteminin kapsamı ve yeterliliği artırılacak, sosyal transferler yoluyla fırsat eşitliği artırılacaktır.
783. Kültür ve sanata erişim ve katılım olanakları artırılacaktır.
795. Her yaşta vatandaşın sportif faaliyetlere düzenli katılımı teşvik edilecektir.
797. Sporcu sağlığı merkezleri, hizmet kalitesi ve çeşitliliği artırılarak yaygınlaştırılacak, spor hekimi ihtiyacının giderilmesi sağlanacaktır.
798. Profesyonel sporcuların uluslararası alanda başarılarının artırılması sağlanacaktır.
805. Aktif ve sağlıklı yaşlanma için yaşlılara sunulan sağlık ve bakım hizmetlerinin etkinliğinin ve kalitesinin artırılması sağlanacaktır.
809. Yaşlılara yönelik eğitim ve yaşam boyu öğrenme olanakları geliştirilecektir.
838. Olası bir deprem sonrasında can ve mal kaybının en az seviyede tutulabilmesi için Marmara bölgesinde gerekli risk azaltma çalışmalarına devam edilecektir.
849. Olası Marmara depremine karşı riskli yapı stokunun yenilenmesi için gerekli çalışmalar hızlı ve etkin bir şekilde yürütülecektir.
942. Kamu idarelerinde strateji geliştirme birimlerinin kapasitesi güçlendirilecektir.
943. Kamu idarelerinde iç kontrol sistemleri ve iç denetim uygulamalarının etkinliği güçlendirilecektir.
944. Sayıştay denetimleri aracılığıyla kaynak kullanımının verimliliğine, etkililiğine ve ekonomikliğine dair kamuoyuna güvenilir bilgi sunularak kamuda hesap verebilirlik güçlendirilecektir.
945. Politika oluşturma süreçleri kanıta dayalı ve katılımcı şekilde yürütülecektir.
946. Açık yönetim politikalarına yönelik çerçeve oluşturulacaktır.

947. Daha hızlı, kaliteli ve güvenilir kamu hizmeti sunulması, sunulan hizmetlerin anlaşılır biçimde duyurulması ile vatandaşlarla çift yönlü iletişim kurularak katılımcı demokrasi anlayışının geliştirilmesi sağlanacaktır.
959. Kamu sektöründe stratejik insan kaynakları yönetimi geliştirilecektir.
960. Kamu personelinin verimliliğinin artırılmasına yönelik çalışmalar yapılarak iyi uygulamalar yaygınlaştırılacaktır.
961. Kamu personel mevzuatı kamu personel statüleri ve sınıflandırma kriterleri dikkate alınarak geliştirilecektir.
963. Dijital kamu hizmetlerinin tasarımı ve sunumu, süreçler yeniden yapılandırılarak iyileştirilecektir.
964. Dijital devlet çalışmalarına yönelik yönetim kapasitesi ve stratejik yönetim çerçevesi güçlendirilecektir.
965. Kamu bilişim personeli istihdamı ihtiyaçlar doğrultusunda nitelik ve nicelik olarak iyileştirilecektir.
966. Kamu kurumlarının bilgi ve iletişim teknolojileri ürün ve hizmet alımlarında maliyet etkinlik, güvenlik, sürdürülebilirlik, yenilik ve yerli katma değer artırılacaktır.
967. Kamu kurumlarında veri yönetimi ve veri analitiği kapasitesi geliştirilecek ve kurumlar arası veri paylaşım mekanizmaları güçlendirilecektir.
968. Kamu kurumlarının siber güvenlik tehditlerine karşı korunması ve dijital hizmetlerin sunumunda kişisel bilgilerin mahremiyetinin sağlanması ile yapay zekâ etik ilkelerinin tatbikine yönelik mekanizmalar güçlendirilecektir.
973. Türkiye'nin uluslararası görünürlüğünün artırılması ve imajının güçlendirilmesi için kamu, kültür ve eğitim diplomasisi faaliyetleri derinleştirilecek, uluslararası kamuoyunda Türkiye'nin tanıtımına yönelik etkili çalışmalar yürütülecektir.

**2026-
2028 Orta
Vadeli
Program**

- Eğitimin tüm kademelerinde müfredatın ve altyapının dijital dönüşüme yönelik geliştirilmesi sağlanacak, süreç odaklı ve yeterlik temelli bir dijital ölçme değerlendirme sistemi kurulacaktır. Başta meslek yüksekokulları olmak üzere yükseköğretim kontenjanlarının kamu ve özel sektörün orta vadede ihtiyaç duyduğu işgücü ile uyumu güçlendirilecektir.
- Ulusal Yeterlilik Sisteminin eğitim, istihdam politikalarıyla entegrasyonu güçlendirilecektir. Mikro yeterliliklere ilişkin ulusal politika çerçevesi oluşturulacak, Türkiye Yeterlilikler Veri Tabanının ulusal ve uluslararası sistemlerle uyumu güçlendirilecektir.
- Dijital ve yeşil becerilere yönelik yeni yeterlilikler geliştirilecektir.
- Başta İstanbul olmak üzere şehirlerin afetlere karşı dayanıklılığının artırılması amacıyla gerekli kaynakların ayrılmasına devam edilecektir.
- Eğitim ve sağlık başta olmak üzere kamu hizmeti sunan yapılar, afet ve acil durumlara karşı güçlendirilerek hazırlık düzeyi artırılabilecektir.
- Yeşil dönüşüme katkı sağlayacak enerji verimli, sıfır atık ile uyumlu, yatay mimariyi esas alan afetlere karşı dirençli yerleşim yerleri inşa edilecektir.
- Teknoloji Hamlesi Programı kapsamında kritik ürün ve teknolojilerin yerli imkânlarla geliştirilmesi ve üretilmesi için yeni program çağrılarında kullanılacaktır.
- Stratejik Hamle Programı kapsamında arz güvenliğini sağlayacak, dışa bağımlılığı azaltacak, Ar-Ge içeriği yüksek ve ikiz dönüşüm hedefleriyle uyumlu yatırımlar desteklenecektir.
- Ar-Ge merkezleri ile tasarım merkezleri ve Teknoloji Geliştirme Bölgeleri desteklenerek girişim ofisleri modeli ile kuluçka merkezleri yaygınlaştırılacak, daha fazla girişimci ekosisteme dâhil edilecektir.
- Büyük ölçekli özel sektör Ar-Ge merkezleri ve teknopark firmalarının yeni teknoloji alanlarına odaklanmalarını ve öncü çıktılar üretmek için rekabetçiliklerini güçlendirmelerini sağlayacak uzmanlaşma modeli yaygınlaştırılacaktır.
- Üniversite-sanayi işbirliği modeli kapsamında teknoloji platformları, ürünleştirme odaklı platformlar ve öncül Ar-Ge laboratuvarları etkin bir şekilde desteklenecektir.
- Yapay zekâ, siber güvenlik, otonom sistemler, kuantum teknolojileri, hipersonik sistemler, yeni nesil malzeme teknolojileri ve uzay teknolojileri gibi kritik alanlarda Ar-Ge faaliyetleri desteklenecek ve bu alanlarda çalışan araştırma kurumları, üniversiteler ve özel sektör şirketleri arasındaki işbirliği teşvik edilecektir.

- Fikri mülkiyet varlıklarının yüksek teknolojili ve katma değerli üretime katkısının artırılması amacıyla patent, marka ve tasarımlara ilişkin değerlendirme, finansmana erişim ve ticarileştirme mekanizmaları güçlendirilecektir.
- Yapay zekâ ekosistem çağrılılarıyla yerli ve özgün yeni yapay zekâ modellerinin oluşturulmasını sağlayacak girişimler desteklenecek, yapay zekâ uygulamalarının ihtiyaç duyduğu süper bilgisayar altyapıları geliştirilecek ve Türk Ulusal Bilim e-Altyapısı (TRUBA) süper bilgisayarlarının kapasitesi artırılabilecektir.
- Kritik teknoloji alanları ile öncelikli Ar-Ge ve yenilik konularında araştırma yapan nitelikli insan kaynağının artırılmasına yönelik destek mekanizmaları yürütülecektir.
- Ulusal sağlık sisteminin ihtiyaç duyduğu tıbbi ürün ve teknolojilerin geliştirilmesi amacıyla aşı, ilaç, tıbbi cihaz, tanı kiti ve yapay zekâ tabanlı sağlık teknolojilerinin araştırma ve ürün geliştirme çalışmaları yürütülerek yerli ürünler geliştirilecektir.
- Fikri mülkiyet sisteminde toplumsal bilinci artırmak üzere hukuki altyapı güçlendirilecek, fikri mülkiyet haklarının oluşmasını destekleyen ekosistem geliştirilerek bu hakların ticarileştirilmesi hızlandırılacaktır.
- Yurt dışındaki üst seviye bilimsel ve teknolojik çalışmalar yürüten nitelikli araştırmacılar desteklenecek, yetkin araştırmacılara yönelik ülkemizde tam veya kısmi zamanlı çalışma imkânları ve ortamları çeşitlendirilecektir.
- Eğitim hizmetleri alanında uluslararası konumun güçlendirilmesi ve uluslararası öğrenci kaynaklı hizmet ihracatı gelirlerinin artırılması için çalışmalar yapılacaktır.
- Sıfır atık uygulamaları yaygınlaştırılacak ve depozito saha uygulamaları sistemi hayata geçirilecektir.
- Yenilenebilir enerji kullanım oranı ve enerji verimliliği yüksek yeşil binalar ile bunlara yönelik Ulusal Yeşil Sertifika Sistemi yaygınlaştırılacaktır.
- Yenilenebilir enerji kullanım oranı ve enerji verimliliği yüksek yeşil binalar yaygınlaştırılması kapsamında Neredeyse Sıfır Enerjili Bina (nSEB) kriterleri geliştirilecektir.
- Sağlık hizmetlerinin geri ödemesinde risk analizine ve hizmet sunucularının davranışlarını dikkate alan denetim modelleri geliştirilecektir.
- Sağlık Market Uygulaması daha fazla ilaç ve medikal malzemeyi içerecek şekilde genişletilerek tedarik zinciri güçlendirilecektir.
- Akılcı ilaç kullanımı teşvik edilerek ilaç ve tedavi harcamaları rasyonelleştirilecektir.
- Mevcut vasıflarına uygun iş bulamayanlar için yeniden beceri kazandırma programları yaygınlaştırılacak, işgücü açığı yaşayan sektörlerle geçiş desteklenecek, katılımcıların kalıcı istihdama geçişi teşvik edilecektir.
- Sağlık turizmi alanında hizmet kapasitesi geliştirilecek, tanıtım ve pazarlama faaliyetleri artırılabilecektir.
- Yeşil dönüşüme yönelik yatırımlarda yerli tedarik ekosistemi geliştirilerek yerelden tedarikin artırılması sağlanacaktır.
- Veri ekonomisine geçişi hızlandırmak üzere, veri sahipliği ve paylaşım sorumlulukları ile teknik yöntemlere ilişkin hususları da kapsayan ulusal politika çerçevesi hazırlanacak, veri yönetimi çatı mevzuatı ve altyapısı oluşturulacaktır.
- Veri temelli karar alma mekanizmalarını geliştirmek ve veri mahremiyeti ile güvenliğini gözetilen bir yönetim çerçevesi oluşturmak amacıyla Ulusal Veri Stratejisi ve Eylem Planı hayata geçirilecektir.
- Kamuda bilişim hizmetlerinin güvenli ve yenilikçi kullanımına yönelik mekanizmalar geliştirilecek, dış ticaret açığı verilen yazılım, donanım ve altyapı harcamalarında tasarruf ve etkinlik sağlanacak, açık kaynak kodla geliştirilen uygulamalar artırılabilecektir.
- Kamu kurumlarının bilgi teknolojileri altyapılarının güvenli, maliyet etkin ve sürdürülebilir biçimde dönüştürmek amacıyla Kamu Bulut Bilişim Stratejisi hayata geçirilecektir.
- Kamuda dijital dönüşümü hızlandırmak ve yeni nesil dijital teknolojilerden daha etkin şekilde faydalanmak üzere Dijital Devlet Stratejisi ve Eylem Planı hazırlanarak uygulamaya konulacaktır.
- Kadınların istihdamının artırılması amacıyla ekonomik ve erişilebilir çocuk bakım hizmetleri artırılabilecek, bu hizmetlerin kapsamı yaşlı ve engelli bakım hizmetleri gibi diğer bakım alanlarını da içerecek şekilde genişletilecektir.

Mesleki ve teknik öğretim ve yükseköğretim mezunlarına yönelik mezun takip sistemi oluşturulacak, işgücü piyasası performansları analiz edilecek ve ilgili paydaşlarla paylaşılacaktır.

Kaynak kullanımında etkinliğin artırılması amacıyla harcamalar sistematik olarak gözden geçirilmeye devam edilecek, verimsiz harcama alanları tasfiye edilecektir.

Kamu harcamalarında etkinliği artıracak tasarruf tedbirlerine ilişkin denetim ve izleme faaliyetlerine devam edilecektir.

Kamu yatırım programında rasyonelleştirme çalışmaları sürdürülerek ekonomik ve sosyal fayda üretecek yatırımlar önceliklendirilecektir.

Kamu ihale mevzuatı uluslararası norm ve standartlara uyumlu olacak şekilde dijitalleşmeyi, yenilikçiliği ve sürdürülebilirliği destekleyen ve önceleyen satın alma yaklaşımıyla güncellenecek, sektörel kamu alımları düzenlemesi hayata geçirilecektir.

Kamu alımlarının detaylı analiz ve yönetiminin yapılabilmesi amacıyla tasarruf odaklı merkezi kamu alım politikalarına da imkân sağlayacak şekilde geliştirilen e-Tedarik Sisteminin kapsamı genişletilecektir.

Tasarruf analizlerinin yapılabilmesi ve kontrol düzeyinin artırılarak işlemlerin elektronik ortamda gerçekleştirilmesi amacıyla kamuda kullanılan elektronik faturanın kapsamı genişletilecektir.

Kamu taşıtlarının kullanımı ihtiyaç analizleri ve tasarruf anlayışı çerçevesinde sistematik olarak gözden geçirilecek, ihtiyaç fazlası olan veya ekonomik ömrünü tamamlamış taşıtlar tasfiye edilecek ve zorunlu hallerle sınırlı yeni taşıt edinimlerinde ekonomiklik gözetilerek yerli üretim ile çevreci araçlara öncelik verilmeye devam edilecektir.

Kamu idarelerinin mali yönetim ve kontrol alanındaki uygulamalarının etkinliği artırılacak, iç denetim birimlerinin idari kapasiteleri güçlendirilecek ve iç kontrol sistemlerinin izlenmesi ve değerlendirilmesi faaliyetleri yaygınlaştırılacaktır.

Yapay zekâ destekli muhasebe sistemleriyle kamu harcamalarında verimlilik ve tasarruf sağlanmasına, karar alma süreçlerinin desteklenmesine ve risk odaklı kamu mali denetim altyapısının güçlendirilmesine devam edilecektir.

Kamu idarelerinin varlıklarının etkin ve verimli bir şekilde yönetilmesini sağlamak amacıyla Varlık Yönetim Sistemi geliştirilecektir.

Kamu alım süreçleri dijitalleştirilerek denetim, hesap verilebilirlik ve şeffaflık artırılacaktır.

Tasarruf odaklı merkezi kamu alım politikalarının kapsamı genişletilecek, merkezi kamu alımları yoluyla sürdürülebilir tedarik ve yerli ürünler ile teknoloji transferi desteklenecek, merkezi alıma konu ürünlerin DMO üzerinden tedarik edilmesi önceliklendirilecektir.

Mali saydamlık ve hesap verebilirliği güçlendirme amacıyla kamuoyunun ve paydaşların kullanımına yönelik açık mali veri portalı geliştirilecektir.

C. Stratejik Planına Göre Amaç ve Hedefler

Sağlık Bilimleri Üniversitesinin 2025-2029 Stratejik Planına göre stratejik amaç ve hedefleri altta sunulmuştur.

Tablo- 2 Stratejik Amaç ve Hedefler

Amaçlar	Hedefler
Amaç 1. Akredite üniversite olmak ve eğitim-öğretimin niteliğini yükseltmek	Hedef 1. 1. Kurumsal akreditasyon ve program akreditasyon süreçlerini birlikte yürüterek temel yeterlilikleri yüksek düzeyde eğitim-öğretim hizmeti sunmak Hedef 1. 2. Derslikleri ve derslik dışı alanları iyileştirerek eğitim-öğretimin hizmet kalitesini yükseltmek Hedef 1. 3. Veri tabanı ve açık kaynaklara erişimi kolaylaştırarak akademisyen ve öğrencilerin bilgi edinme kaynaklarını iyileştirmek Hedef 1. 4. Başarılı öğrenciler tarafından tercih edilme oranını her yıl %5 oranında artırarak sağlık sektörüne nitelikli profesyoneller yetiştirmek
Amaç 2. Nitelikli sağlık eğitimi ile halk sağlığı hizmetlerinin etkinliği, etkililiği ve kalitesinin yükselmesine katkı sağlamak	Hedef 2. 1. Sağlık Uygulama ve Araştırma Merkezleri ve Sağlık Eğitim Merkezleri aracılığıyla uygulamalı eğitimlerin düzeyini yükseltmek Hedef 2. 2. Klinik uygulamalı eğitimlerin düzeyini yükselterek sağlık sektörüne nitelikli uzman hekim yetiştirmek
Amaç 3. Araştırma üniversitesi olmak ve sürdürülebilirliğini sağlamak	Hedef 3. 1. AR-GE'ye ayrılan finansal kaynağı ve AR-GE proje sayısını her yıl %10 oranında artırmak Hedef 3. 2. Teknokent, TTO ve TEKMER'in faaliyet alanlarını genişleterek; aşı, ilaç, tıbbi cihaz, tanı kitleri ve sağlıkta yapay zekâ uygulamaları üzerine ARGE faaliyeti gerçekleştirecek firma sayısını artırmak Hedef 3. 3. Sağlık ve teknolojik araştırma alanında kurulacak özellikli merkezlerle ülkemizin dışa bağımlılığını azaltacak projeler üretmek ve sağlıkta çığır açıcı inovatif faaliyetlerin gerçekleşmesini sağlamak
Amaç 4. Sağlık bilimleri alanında dünyanın önde gelen üniversiteleri arasında yer almak	Hedef 4. 1. Etki gücü yüksek bilimsel yayınları ile uluslararası sıralamalarda dünyanın önde gelen üniversiteleri arasında yer almak Hedef 4. 2. Uluslararası değişim hareketliliğinden faydalananların sayısını her yıl %10 oranında artırmak Hedef 4. 3. Aktif faaliyet gösteren yurt dışı akademik birim sayısını artırarak sağlık bilimleri alanındaki bilgi birikimini kardeş coğrafyalara aktarmak
Amaç 5. Yeşil dönüşümü sağlamış, sosyal sorumluluk sahibi ve sürdürülebilir bir üniversite olmak	Hedef 5. 1. Sağlık bilimleri alanında farkındalığı artıracak sosyal sorumluluk projelerini plan dönemi sonuna kadar %10 oranında artırmak Hedef 5. 2. Üniversitede yeşil dönüşümü sağlayarak plan dönemi sonuna kadar Yeşil Üniversite Endeksinde ilk 500 üniversite içerisinde yer almak
Amaç 6. Yönetişim ilkeleriyle kurumsal dönüşümü tamamlayarak paydaş odaklı model bir üniversite olmak	Hedef 6. 1. Bilgi ve iletişim teknolojilerine yönelik yatırımları artırarak Üniversitede dijital dönüşümü sağlamak Hedef 6. 2. İç kontrol olgunluk seviyesini yükselterek saydamlık ve hesap verebilirliği artırmak Hedef 6. 3. Öğrenci ve personel memnuniyetini 5 yıl içerisinde %10 oranında artırarak kurumsal aidiyeti pekiştirmek Hedef 6.4. Öğrenci yaşamına yönelik harcamaları artırarak öğrenci hayatını kolaylaştırmak ve eğitim-öğretimin öğrenci dostu külliyelerde bütünlük olarak sunulmasını sağlamak

D. İç Kalite Güvencesi Sistemine Göre Politikalar

Sağlık Bilimleri Üniversitesi İç Kalite Güvencesi Sistemine göre benimsediği bilimsel araştırma ve geliştirme, eğitim-öğretim, toplumsal katkı ve uluslararasılaşma politikaları altta sunulmuştur.

1. Sağlık Bilimleri Üniversitesi Bilimsel Araştırma-Geliştirme Politikası

Sağlık Bilimleri Üniversitesi Türkiye devletinin Sağlık temalı ilk devlet üniversitesi olarak Sağlık alanında ulusal ve uluslararası evrensel değerler ve standartlar ile geleceğe yön veren şekillendiren bir referans üniversite olmak amacı ile ülke ve ülkeler arası sağlık ekonomisine sürekli ve nitelikli ve özgün katkılar sağlamayı hedeflemektedir. Üniversitemiz bu hedefi doğrultusunda “araştırma geliştirme politikası” aşağıda belirtilen ana unsurları kapsamaktadır;

- ❖ Ulusal ve uluslararası düzeyde bilimsel ve özgün çalışmalar yaparak toplumun sağlıklı yaşam standartlarını yükselmesi ve sürdürülebilir bir sağlıklı ülke ve dünya oluşmasına kamuoyunun aydınlanmasına katkıda bulunmayı,
- ❖ Sağlıklı toplum ve sağlıklı çevre sorumluluğunun oluşması ve devamı için gerekli şartların sürdürülebilirliğinin araştırma ve geliştirme süreçlerinden elde edilen bilgiyi etki değeri yüksek araçlarla ulusal ve uluslararası toplum ile paylaşmayı,
- ❖ Araştırma projelerinden üretilen katma değeri yüksek patent faydalı model ve telif hakları gibi çıktıları artırmayı,
- ❖ Ülkenin bölgenin bilimsel kültürel sosyal ve ekonomik yönlerle ilerlemesini gelişmesini ilgilendiren sorunların çözümü için araştırmalar yapmayı,
- ❖ Araştırma ve geliştirme süreçlerini ulusal ve uluslararası kamu ve özel sektör paydaşlar ile iş birliği içinde yürütmek ve söz konusu sektörlere yönelik önerilerde bulunmayı,
- ❖ Sağlık, gıda ve sanayi ve hizmet sektörlerinde ulusal ve uluslararası gelişimine ve ihtiyaçlarına yönelik araştırmalar yaparak özgün yöntemler geliştirmek ve söz konusu sektörlere ilişkin nitelikli insan kaynağının yetişmesine katkıda bulunmayı,
- ❖ İlgili kurumlar ile iş birliği içinde ekonomik ve sosyo-kültürel sorunlara çözüm getiren araştırmalar yaparak proaktif önerilerde bulunmayı,
- ❖ Ülkenin sağlık politikaları ile eşgüdümlü olarak yenilikçi teknolojik ve hedef odaklı sistem ve uygulamalar ile destek vererek üniversite-kamu-sanayi iş birliği ile yüksek verimli rekabetçi çıktıların meydana gelmesini sağlamayı,
- ❖ Finansal kaynak, bilişim, iletişim araçları ve fiziki altyapı yelpazelerinin zenginleştirilerek güncel, etkin ve verimli olanakları ve merkezleri araştırmacı ve öğrencilerin kullanımını sağlamayı,

Sağlık Bilimleri Üniversitesi “bilimsel araştırma ve geliştirme” olarak kabul eder.

2. Sağlık Bilimleri Üniversitesi Eğitim-Öğretim Politikası

Sağlık eğitiminde geçmişten geleceğe köprü olan Üniversitemiz Bilimsel gelişmeleri takip eden, etik değerlere uygun öğretme odaklı öğretim elemanları ile;

- ❖ Öğrenci merkezli eğitim anlayışını benimsemeyi ve desteklemeyi,
- ❖ Verilen eğitim kalitesini sürekli artırarak sağlık alanında kanıta dayalı araştırma yapan, üreten, vizyon sahibi nitelikli profesyoneller yetiştirmeyi,
- ❖ Tüm evrensel etik ilkeleri benimsemiş, toplumsal değerlere saygılı ve sorumluluk bilincine sahip bireyler yetiştirmeyi,
- ❖ Ülkemizi dışa bağımlılıktan kurtarmak için bilim ve teknolojinin ışığında yeni ürün ve hizmetler sunmayı,
- ❖ Üniversitemiz mezunlarına kariyer imkanları sunarak ülkemizin geleceğine yön vermeyi,
- ❖ Ulusal ve uluslararası eğitim fırsatları ile küresel sağlık sorunlarına çözüm üreten bilim insanları yetiştirmeyi,
- ❖ Üniversitenin sürekli gelişen alt yapı (teknolojik, fiziksel, sosyal vb.) olanakları ile eğitim ve öğretimin kalitesinin artırılmasını,
- ❖ Öğrencinin yaşam boyu öğrenmesini destekleyecek nitelikte ve uluslararası standartlarda eğitim programlarını sunmayı,

Sağlık Bilimleri Üniversitesi “eğitim-öğretim politikası” olarak kabul eder.



3. Sağlık Bilimleri Üniversitesi Toplumsal Katkı Politikası

Üniversitemizin misyonunu ve vizyonunu merkeze alarak, tarihî, millî ve manevî değerler ışığında, etkin kaynak yönetimi ile bilgi, metot ve teknoloji üretmek, çıktıları ulusal ve küresel boyutta birey ve toplum sağlığını en üst düzeye ulaştırmak için kullanmak ve sürdürülebilirliğini sağlamaktır. Bu amaçla Üniversitemiz;

- ❖ Bilim vasıtasıyla insanlığa hizmet için araştırma, iyileştirme, geliştirme ve eğitim faaliyetlerini desteklemeyi, akademisyen ve öğrencileri teşvik etmeyi,
- ❖ Ülkemizdeki nitelikli ve yetkin sağlık personeli yetiştirme faaliyetlerini diğer ülkelerde açılan fakülte ve yüksekokullar ile uluslararası boyuta taşımayı,
- ❖ Birey ve toplum sağlığı için teknolojik araç, gereç, sistem geliştirmeyi,
- ❖ Toplumun dezavantajlı bireyleri için sosyal sorumluluk projeleri üreterek uygulamayı,
- ❖ Projelendirme ve/veya uygulama için gerektiğinde diğer kamu kurum/kuruluşları, üniversiteler ve STK'lar ile iş birliği yapmayı,
- ❖ Kurmuş olduğu araştırma ve uygulama merkezleri, diğer ülkeler ile iş birliği yaparak ülkelerin yaygın sağlık sorunları, sağlık hizmetleri ve sağlık eğitim sistemlerini incelemeyi, çözüm üretmeyi, iyileştirme ve geliştirme çalışmaları yapmayı,
- ❖ Sağlık sektörü için ekonomik boyutta güçlendirici Ar-Ge, kariyer planlama, istihdam geliştirme çalışmalarını yapmayı,

Sağlık Bilimleri Üniversitesi “toplumsal katkı politikası” olarak kabul eder.



4. Sağlık Bilimleri Üniversitesi Uluslararasılaşma Politikası

Sağlık Bilimleri Üniversitesi dünyaya entegre olmuş bir üniversitede eğitim alma imkânı sağlamak için küreselleşen dünyanın gerektirdiği yetkinlikler çerçevesinde öğrenciler yetiştirmek öncelikli hedefleri arasındadır. Üniversitemizin bu vizyonunu harekete geçirecek en önemli çıkış noktası ise uluslararası iş birliklerini geliştirme ve zenginleştirme çalışmalarımızdır.

Sağlık Bilimleri Üniversitesi'nin Uluslararasılaşma Stratejisi, eğitimin her düzeyindeki faaliyetleri kapsamakta olup, Yüksek Öğretim Konseyi Uluslararasılaşma Strateji Belgesi ve Avrupa Eğitim Boyutunun temel stratejik politikaları ve hedefleri dikkate alınarak oluşturulmuştur. Bu temel politikalar kapsamında üniversitemizin tanınırlığını ve kalitesini artırmak, hedef / odak ülkeleri belirlemek, ülke bağlamında öncelikli eğitim ve iş birliği alanlarını belirleyerek pilot üniversiteler seçmek temel stratejik hedeflerimiz arasındadır.

Bölgesel olarak oluşturulmuş Avrupa, Asya-Pasifik ve Afrika gibi araştırma merkezleri ve Uluslararası Değişim Programları Koordinatörlüğü bu hedeflerin uygulanması için kurulmuş birimler olarak faaliyetlerini yürütmektedir. Bu merkezlerin temel misyonu, temsil ettikleri bölgeye yönelik disiplinler arası, sektörler arası, uluslararası iş birlikleri ve ortaklıklar ile faaliyetleri artırmaktır. Bu misyona ulaşmak için temel politikamız "Uluslararasılaşmaktır".

Politikaya ulaşmak için üniversitemiz çok uluslu insan kaynakları stratejisini, çok uluslu öğrenci yapısını, çok uluslu araştırma ve geliştirme faaliyetlerini, çok uluslu üniversite-reel sektör iş birlikleri kurmayı ve çok uluslu bir topluma hizmet etme yeteneği ve kapasitesi oluşturmayı amaçlamaktadır.

Sağlık Bilimleri Üniversitesinin Uluslararasılaşma Stratejisi sadece mevcut hedefleri ve önlemleri gerçekleştirmeyi değil, aynı zamanda tam bir uluslararasılaşma elde etmek için yeni girişimleri ve faaliyetleri de geliştirip desteklemeyi amaçlamaktadır.



PERFORMANS BİLGİLERİ

- Program, Alt Program, Faaliyet Bilgileri
- Performans Sonuçlarının Değerlendirilmesi
- Harcama Gerçekleşmeleriyle Birlikte Performansın Değerlendirilmesi

II. PERFORMANS BİLGİLERİ

A. Program, Alt Program ve Faaliyet Bilgileri

Sağlık Bilimleri Üniversitesinin 2026 Yılı Performans Programıyla uyguladığı alt program hedefleri ile ilişkili olduğu stratejik planda yer alan amaçlar ve faaliyet açıklamaları altta sunulmuştur.



Tablo- 3 Alt Program Hedefleri ve Stratejik Plan İlişkisi

Program Adı	Alt Program Adı	Alt Program Hedefleri	İlişkili Olduğu Stratejik Amaç
ARAŞTIRMA, GELİŞTİRME VE YENİLİK	ARAŞTIRMA ALTYAPILARI	Ülkemizin bilgi birikiminin artırılmasına ve teknolojik gelişimine katkıda bulunmak üzere yükseköğretim kurumlarında araştırma altyapılarının kurulması ve kapasitelerinin güçlendirilmesi	Amaç 3. Araştırma üniversitesi olmak ve sürdürülebilirliğini sağlamak
	YÜKSEKÖĞRETİMDE BİLİMSEL ARAŞTIRMA VE GELİŞTİRME	Yükseköğretim kurumlarında inovasyon amaçlı bilimsel çalışmaların artırılması	Amaç 3. Araştırma üniversitesi olmak ve sürdürülebilirliğini sağlamak Amaç 4. Sağlık bilimleri alanında dünyanın önde gelen üniversiteleri arasında yer almak
HAYAT BOYU ÖĞRENME	YÜKSEKÖĞRETİM KURUMLARI SÜREKLİ EĞİTİM FAALİYETLERİ	Toplumun tüm kesimlerine ihtiyaç duyduğu alanlarda eğitimler verilmesi, kamu kurum ve kuruluşları, özel sektör ve uluslararası kuruluşlarla işbirliğinin gelişmesine katkıda bulunulması	Amaç 5. Yeşil dönüşümü sağlamış, sosyal sorumluluk sahibi ve sürdürülebilir bir üniversite olmak
TEDAVİ EDİCİ SAĞLIK	TEDAVİ HİZMETLERİ	Tedavi edici sağlık hizmetinin erişilebilir ve etkili olarak sunulmasının sağlanması	Amaç 2. Nitelikli sağlık eğitimi ile halk sağlığı hizmetlerinin etkinliği, etkililiği ve kalitesinin yükselmesine katkı sağlamak
YÜKSEKÖĞRETİM	ÖĞRETİM ELEMENLARINA SAĞLANAN BURS VE DESTEKLER	Alanında yetkin, araştırmacı, bilgi üreten ve aktaran akademisyenler yetiştirilmesi	Amaç 3. Araştırma üniversitesi olmak ve sürdürülebilirliğini sağlamak Amaç 4. Sağlık bilimleri alanında dünyanın önde gelen üniversiteleri arasında yer almak
	ÖN LİSANS EĞİTİMİ, LİSANS EĞİTİMİ VE LİSANSÜSTÜ EĞİTİM	Mesleki yeterlilik sahibi ve gelişime açık mezunlar yetiştirilmesi	Amaç 1. Akredite üniversite olmak ve eğitim-öğretimin niteliğini yükseltmek Amaç 4. Sağlık bilimleri alanında dünyanın önde gelen üniversiteleri arasında yer almak
	YÜKSEKÖĞRETİMDE ÖĞRENCİ YAŞAMI	Yükseköğretim öğrencilerine sunulan beslenme ve barınma hizmetlerinin kalitesinin artırılması; öğrencilerin kişisel ve sosyal gelişimi desteklenerek yaşam kalitesinin yükseltilmesi	Amaç 6. Yönetişim ilkeleriyle kurumsal dönüşümü tamamlayarak paydaş odaklı model bir üniversite olmak

Tablo- 4 Program Bütçe Faaliyet Açıklamaları

Program	Alt Program	Faaliyet	Faaliyet Açıklamaları
ARAŞTIRMA, GELİŞTİRME VE YENİLİK	ARAŞTIRMA ALTYAPILARI	Araştırma Altyapıları	BAP Koordinatörlüğü aracılığıyla uygulanan Araştırma Altyapıları faaliyeti ile sağlık alanında bilime katkı yapacak; ülkenin teknolojik, ekonomik, sosyal ve kültürel kalkınmasına katkı sağlayacak altyapı projeleri yürütülmektedir. Bilimsel Araştırma Projeleri Koordinatörlüğü tarafından sağlanan verilere göre bütçe veya bütçe dışı kaynaklarla 2026 yılında araştırma alt yapısı projesi yürütülmesi planlanmamıştır.
ARAŞTIRMA, GELİŞTİRME VE YENİLİK	YÜKSEKÖĞRETİMDE BİLİMSEL ARAŞTIRMA VE GELİŞTİRME	Yükseköğretim Kurumlarının Bilimsel Araştırma Projeleri	BAP Koordinatörlüğü aracılığıyla uygulanan Rektörlük Bilimsel Araştırma Projeleri ile sağlık alanında bilime katkı yapacak; ülkenin teknolojik, ekonomik, sosyal ve kültürel kalkınmasına katkı sağlayacak yürütülmektedir.
HAYAT BOYU ÖĞRENME	YÜKSEKÖĞRETİM KURUMLARI SÜREKLİ EĞİTİM FAALİYETLERİ	Toplum Hizmetine Sunulan Eğitim Programları, Kurs ve Seminerler	Döner sermaye işletme gelirleriyle finanse edilen bu faaliyet ile Hayat Boyu Öğrenme Programında sürekli eğitim faaliyetinde bulunan Sağlık Bilimleri Üniversitesi Sürekli Eğitim Uygulama ve Araştırma Merkezi, Sağlık Bilimleri Üniversitesi Türkçe ve Yabancı Dil Uygulama ve Araştırma Merkezi, Geleneksel ve Tamamlayıcı Tıp Uygulama ve Araştırma Merkezi gibi hayat boyu öğrenme programı uygulayan birimlerin topluma yönelik vermiş olduğu sertifikalı veya sertifikasız eğitim programı, kurs ve seminerler yürütülmekte ve sosyal sorumluluk projeleri ile Üniversitenin Toplumsal Katkı Politikasında belirlenen amaçlara ulaşılması hedeflenmektedir.
TEDAVİ EDİCİ SAĞLIK	TEDAVİ HİZMETLERİ	Ağız ve Diş Sağlığı Hizmetleri	Gülhane Diş Hekimliği Fakültesi öğrencilerinin ağız ve diş sağlığı alanında eğitimlerinin bir parçası olan uygulamalı eğitimin Gülhane Diş Hekimliği Sağlık Uygulama ve Araştırma Merkezinde yapılarak aynı zamanda bir diş hastanesi görevi ile tedavi edici sağlık hizmetinin verilmesi bu faaliyet kapsamında yürütülmektedir. Yılı bütçe kanunu (E) cetvelinde belirtilen usul ve esaslara göre uygulamalı eğitim veren Üniversite hastanelerine yapılan cari transfer niteliği taşıyan hazine yardımları Üniversite Diş Hastanesi Döner Sermaye İşletme Müdürlüğüne tahakkuk ettirilerek aktarılmakta ve hastanenin cari giderleri için kullanılmaktadır. Ayrıca yatırım programında sağlık sektöründe yer alan ve hastanenin muhtelif işlerine yönelik alımlar bu faaliyet kapsamında yürütülmektedir.

Program	Alt Program	Faaliyet	Faaliyet Açıklamaları
		Diş Hekimliği Hastanesi Tarafından Yapılacak Taban Ödeme	2547 sayılı Kanununun 58 inci maddesinin (c) fıkrası kapsamındaki personele yapılacak taban ödemelerde kullanılmak üzere Üniversite bütçesine döner sermayenin gelir ve gider durumu da dikkate alınarak gerçekleştirilen hazine yardımları Üniversite bütçesine gider kaydedilerek diş hekimliği fakültesi ile sağlık uygulama ve araştırma merkezinin döner sermaye hesaplarında gelirleştirilmekte ve diş hekimliği hastanesi tarafından taban ödemelerde kullanılmaktadır.
YÜKSEKÖĞRETİM	ÖĞRETİM ELEMANLARINA SAĞLANAN BURS VE DESTEKLER	Araştırma Görevlileri Yurtdışı Araştırma Bursu Hizmetleri	YÖK tarafından sağlanan araştırma görevlileri yurt dışı araştırma bursu hizmetleri bu faaliyet kapsamında yürütülmektedir.
		Öğretim Elemanları Yurtdışı Yabancı Dil Bursu Hizmetleri	YÖK tarafından sağlanan öğretim elemanları yurt dışı yabancı dil bursu hizmetleri bu faaliyet kapsamında yürütülmektedir.
		Öğretim Üyesi Yetiştirme Programı ve Yurtdışı Destek Hizmetleri	YÖK tarafından sağlanan öğretim üyesi yetiştirme programı ve yurt dışı destek hizmetleri bu faaliyet kapsamında yürütülmektedir.
	ÖN LİSANS EĞİTİMİ, LİSANS EĞİTİMİ VE LİSANSÜSTÜ EĞİTİM	Doktora Öğrencilerine Yönelik Burs Hizmetleri	Yüksek Öğretim Kurumu 100/2000 Doktora Bursu kapsamında öncelikli alanlarda yetiştirilmek üzere doktora öğrencilerine verilen burslar bu faaliyet kapsamında yürütülmektedir.
		Doktora ve Tıpta Uzmanlık Eğitimi	2547 sayılı Yükseköğretim Kanunu ve Tıpta ve Diş Hekimliğinde Uzmanlık Eğitimi Yönetmeliği hükümlerine göre Üniversitenin gerek Enstitülerinde yüksek lisans ve doktora düzeyinde gerekse de sağlık uygulama ve araştırma merkezlerinde halk sağlığı hizmeti ile birlikte sunulan doktora ve tıpta uzmanlık eğitimi bu faaliyet kapsamında yürütülmektedir.
		Yükseköğretim Kurumları Birinci Öğretim	2547 sayılı Yükseköğretim Kanunu hükümlerine göre fakülte ve yüksekokullarda birinci öğretim düzeyinde verilen eğitim-öğretim hizmetleri bu faaliyet kapsamında yürütülmektedir.
		Yükseköğretim Kurumları Bilgi ve Kültürel Kaynaklar ile Sportif Altyapının Geliştirilmesi Hizmetleri	124 sayılı Yükseköğretim Üst Kuruluşları ile Yükseköğretim Kurumlarının İdari Teşkilatı Hakkında Kanun Hükmünde Kararname hükümlerine göre Kütüphane ve Dokümantasyon Daire Başkanlığı tarafından yürütülen kütüphane ve e-kütüphane hizmetleri ve yatırım programlarında yer alan basılı ve elektronik yayın alımları ile beden eğitimi ve spor sektöründe gerçekleştirilen spor tesisi yatırım projeleri "Yükseköğretim Kurumları Bilgi ve Kültürel Kaynaklar ile

Program	Alt Program	Faaliyet	Faaliyet Açıklamaları
			Sportif Altyapının Geliştirilmesi Hizmetleri" alt faaliyetinde yürütülmektedir.
		Yükseköğretim Kurumları Uluslararası Ortak Eğitim ve Öğretim Programı	Öğrenci ve akademik personel değişim programlarından olan Mevlana ve Erasmus gibi uluslararası değişim programlarına ilişkin özel hesaplardan gerçekleştirilen giderler bu faaliyet kapsamında yürütülmektedir.
YÜKSEKÖĞRETİMDE ÖĞRENCİ YAŞAMI	Yükseköğretimde Barınma Hizmetleri		124 sayılı Yükseköğretim Üst Kuruluşları ile Yükseköğretim Kurumlarının İdari Teşkilatı Hakkında Kanun Hükmünde Kararname ve Yükseköğretim Kurumları Mediko-Sosyal Sağlık, Kültür ve Spor Dairesi Uygulama Yönetmeliği hükümlerine göre Sağlık, Kültür ve Spor Daire Başkanlığı tarafından Üniversitenin Ankara Gülhane yerleşkesinde bulunan öğrenci yurtlarına yönelik barınma hizmetleri bu faaliyet kapsamında yürütülmektedir.
		Yükseköğretimde Beslenme Hizmetleri	124 sayılı Yükseköğretim Üst Kuruluşları ile Yükseköğretim Kurumlarının İdari Teşkilatı Hakkında Kanun Hükmünde Kararname ve Yükseköğretim Kurumları Mediko-Sosyal Sağlık, Kültür ve Spor Dairesi Uygulama Yönetmeliği hükümlerine göre Sağlık, Kültür ve Spor Daire Başkanlığı tarafından öğrencilerin beslenmesi yönelik gerçekleştirilen yemekhane hizmetleri bu faaliyet kapsamında yürütülmektedir.
		Yükseköğretimde Kültür ve Spor Hizmetleri	124 sayılı Yükseköğretim Üst Kuruluşları ile Yükseköğretim Kurumlarının İdari Teşkilatı Hakkında Kanun Hükmünde Kararname ve Yükseköğretim Kurumları Mediko-Sosyal Sağlık, Kültür ve Spor Dairesi Uygulama Yönetmeliği hükümlerine göre Sağlık, Kültür ve Spor Daire Başkanlığı tarafından öğrencilere yönelik kültür ve spor hizmetleri bu faaliyet kapsamında yürütülmektedir.
		Yükseköğretimde Öğrenci Yaşamına İlişkin Diğer Hizmetler	124 sayılı Yükseköğretim Üst Kuruluşları ile Yükseköğretim Kurumlarının İdari Teşkilatı Hakkında Kanun Hükmünde Kararname ve Yükseköğretim Kurumları Mediko-Sosyal Sağlık, Kültür ve Spor Dairesi Uygulama Yönetmeliği hükümlerine göre Sağlık, Kültür ve Spor Daire Başkanlığı tarafından öğrencilere yönelik kültür ve spor hizmetleri bu faaliyet kapsamında yürütülmektedir.
YÖNETİM VE DESTEK PROGRAMI	TEFTİŞ, DENETİM VE DANIŞMANLIK HİZMETLERİ	Hukuki Danışmanlık ve Muhakemat Hizmetleri	659 sayılı Genel Bütçe Kapsamındaki Kamu İdareleri ve Özel Bütçeli İdarelerde Hukuk Hizmetlerinin Yürütülmesine İlişkin Kanun Hükmünde Kararname ile 124 sayılı Yükseköğretim Üst Kuruluşları ile Yükseköğretim Kurumlarının İdari Teşkilatı Hakkında Kanun Hükmünde

Program	Alt Program	Faaliyet	Faaliyet Açıklamaları
			Kararname hükümlerine göre Hukuk Müşavirliği tarafından Üniversitenin taraf olduğu adli ve idari davalarda, iç ve dış tahkim yargılamasında, icra işlemlerinde ve yargıya intikal eden diğer her türlü hukuki uyuşmazlıklarda temsil edilmesi; idare hizmetlerine ilişkin mevzuat, sözleşme, şartname ve uyuşmazlıklar ile ilgili hukuki mütalaa bildirilmesi; idarenin amaçlarının daha iyi gerçekleştirilmesi, mevzuata, plan ve programa uygun çalışmalarının temin edilmesi amacıyla gerekli hukuki tekliflerin hazırlanması gibi iş, işlem ve süreçler bu faaliyet kapsamında yürütülmektedir.
	ÜST YÖNETİM, İDARİ VE MALİ HİZMETLER	Bilgi Teknolojilerine Yönelik Faaliyetler	124 sayılı Yükseköğretim Üst Kuruluşları ile Yükseköğretim Kurumlarının İdari Teşkilatı Hakkında Kanun Hükmünde Kararname hükümlerine göre Bilgi İşlem Daire Başkanlığı tarafından gerçekleştirilen bilgi teknolojilerine yönelik sistem, sistem güvenliği ve ağ hizmetleri, yazılım hizmetleri, teknik servis hizmetleri ve gerekli donanımların sağlanması hizmetleri bu faaliyet kapsamında yürütülmektedir.
		Genel Destek Hizmetleri	124 sayılı Yükseköğretim Üst Kuruluşları ile Yükseköğretim Kurumlarının İdari Teşkilatı Hakkında Kanun Hükmünde Kararname ve 5018 sayılı Kamu Mali Yönetimi ve Kontrol Kanunu hükümlerine göre İdari ve Mali İşler Daire Başkanlığı ile Özel Kalem (Genel Sekreterlik) tarafından Üniversitenin ana hizmet programlarındaki faaliyetlerin gerçekleştirebilmesi için temizlik, güvenlik, aydınlatma, ısıtma, onarım, taşıma ve benzeri mal ve hizmetlerin temini, fiziki çalışma ortamlarının düzenlenmesi hizmetleri bu faaliyet kapsamında yürütülmektedir.
		İnşaat ve Yapı İşlerinin Yürütülmesi	124 sayılı Yükseköğretim Üst Kuruluşları ile Yükseköğretim Kurumlarının İdari Teşkilatı Hakkında Kanun Hükmünde Kararname hükümlerine göre Yapı İşleri ve Teknik Daire Başkanlığı tarafından Üniversite bina ve tesislerinin projelerini yapmak, yapı ve onarımla ilgili ihaleleri yürütmek; devam eden inşaatları kontrol etmek ve teslim almak, bakım ve onarım işlerini yapmak; kalorifer, kazan dairesi, soğuk oda, jeneratör, havalandırma sistemleri ile çevre düzenleme ve asansör bakım ve onarım ile benzeri işler bu faaliyet kapsamında yürütülmektedir.
		İnsan Kaynakları Yönetimine İlişkin Faaliyetler	124 sayılı Yükseköğretim Üst Kuruluşları ile Yükseköğretim Kurumlarının İdari Teşkilatı Hakkında Kanun Hükmünde Kararname hükümlerine göre Personel

Program	Alt Program	Faaliyet	Faaliyet Açıklamaları
			Daire Başkanlığı tarafından Üniversitenin insan gücü planlaması ve personel politikasıyla ilgili çalışmalar yapılması, personel sisteminin geliştirilmesi, Üniversite personelinin atama, özlük ve emeklilik işlemleri ile ilgili işlemlerin yapılması, idari personelin hizmet içi eğitim programlarının düzenlenmesi gibi iş ve işlemler bu faaliyet kapsamında yürütülmektedir.
		Özel Kalem Hizmetleri	124 sayılı Yükseköğretim Üst Kuruluşları ile Yükseköğretim Kurumlarının İdari Teşkilatı Hakkında Kanun Hükmünde Kararname hükümlerine göre Rektörlük makamının Üniversitenin üst yöneticisi sıfatıyla protokol temsili ve ağırlamaları, Üniversitenin gerek kamu gerek özel sektörün önde gelen kuruluşlarıyla yapacağı çalışmalar, toplantı ve paneller ve yurt içi veya yurt dışı görevlendirmeleri bu faaliyet kapsamında yürütülmektedir.
		Strateji Geliştirme ve Mali Hizmetler	5018 Kamu Mali Yönetimi ve Kontrol Kanunu, 5436 sayılı Kamu Mali Yönetimi ve Kontrol Kanunu ile Bazı Kanun ve Kanun Hükmünde Kararnamelerde Değişiklik Yapılması Hakkında Kanun, Strateji Geliştirme Birimlerinin Çalışma Usul ve Esasları Hakkında Yönetmelik ve ilgili mali mevzuat çerçevesinde, özel bütçeli bir idare olan Üniversitenin muhasebe, kesin hesap ve raporlama; bütçe ve performans programı; stratejik yönetim ve planlama ile iç kontrol işlemleri bu faaliyet kapsamında yürütülmektedir.
		Taşınmaz Mal Gelirleriyle Yürütülecek Hizmetler	2547 sayılı Yükseköğretim Kanunu Ek 25. madde hükümlerine uygun olarak taşınmaz mal gelirlerinden elde edilen gelirlerle finanse edilmek üzere mal ve hizmet alımları ile yatırım programı ile ilişkilendirilmiş sermaye giderleri bu faaliyet kapsamında yürütülmektedir.
		Yükseköğretimde Öğrencilere Yönelik İdari Hizmetler	124 sayılı Yükseköğretim Üst Kuruluşları ile Yükseköğretim Kurumlarının İdari Teşkilatı Hakkında Kanun Hükmünde Kararname ve Yükseköğretim Kurumları Mediko-Sosyal Sağlık, Kültür ve Spor Dairesi Uygulama Yönetmeliği hükümlerine göre Sağlık, Kültür ve Spor Dairesi Başkanlığının öğrenci yaşamına yönelik faaliyetlerinin yürütülmesi için personel gideri, sosyal güvenlik kurumlarına devlet primi giderleri gibi giderleri ile Öğrenci İşleri Daire Başkanlığına ait giderler bu faaliyette yürütülmektedir.

B. Performans Sonuçlarının Değerlendirilmesi

Sağlık Bilimleri Üniversitesinin 2026 Yılı Performans Programının birinci çeyrek dönem (Ocak-Şubat-Mart) itibariyle alt program hedef ve göstergeleriyle ilgili gerçekleşme sonuçları ve değerlendirmeleri ile performans göstergesi sonuçları altta sunulmuştur.



1. Alt Program Hedef ve Göstergeleriyle İlgili Gerçekleşme Sonuçları ve Değerlendirmeler

1.1. Araştırma Altyapıları Programı

Tablo- 5 Araştırma Altyapıları Alt Programı Performans Göstergesi Gerçekleşmeleri İzleme Formu

Yıl:		2026												
Programın Adı:		ARAŞTIRMA, GELİŞTİRME VE YENİLİK												
Alt Programın Adı:		ARAŞTIRMA ALTYAPILARI												
Alt Program Hedefi:		Ülkemizin bilgi birikiminin artırılmasına ve teknolojik gelişimine katkıda bulunmak üzere yükseköğretim kurumlarında araştırma altyapılarının kurulması ve kapasitelerinin güçlendirilmesi												
Sıra	Gösterge Adı	Ölçü Birimi	2025 Yılı Gerçekleşme Değeri	2025 Yılı Yıl Sonu Tahmini	2026 Yılı Hedefi	Gerçekleşme							Gerçekleşme Oranı	Gerçekleşme Yüzdesi
						1. Üç Aylık	2. Üç Aylık	3. Üç Aylık	4. Üç Aylık	Yılsonu Değeri				
1	Araştırma altyapısı projesi tamamlanma oranı	Oran	1	1	0	0					0	-	-	

Tablo- 6 Araştırma Altyapıları Alt Programı Değerlendirme Tablosu

Araştırma Altyapısı Alt Programı	
Değerlendirme	2026 Yılı Birinci Çeyrek Dönem
	<ul style="list-style-type: none">2026 yılında araştırma altyapısı projesi hedefi ve gerçekleşmesi bulunmamaktadır.

1.2. Yükseköğretimde Bilimsel Araştırma ve Geliştirme Alt Programı

Tablo- 7 Yükseköğretimde Bilimsel Araştırma ve Geliştirme Alt Programı Performans Göstergesi Gerçekleşmeleri İzleme Formu

Yıl: 2026												
Programın Adı: ARAŞTIRMA, GELİŞTİRME VE YENİLİK												
Alt Programın Adı: YÜKSEKÖĞRETİMDE BİLİMSEL ARAŞTIRMA VE GELİŞTİRME												
Alt Program Hedefi: Yükseköğretim kurumlarında inovasyon amaçlı bilimsel çalışmaların artırılması												
Sıra	Gösterge Adı	Ölçü Birimi	2025 Yılı Gerçekleşme Değeri	2025 Yılı Yıl Sonu Tahmini	2026 Yılı Hedefi	Gerçekleşme						
						1. Üç Aylık	2. Üç Aylık	3. Üç Aylık	4. Üç Aylık	Yılsonu Değeri	Gerçekleşme Oranı	Gerçekleşme Yüzdesi
1	Ar-ge'ye harcanan bütçenin toplam bütçeye oranı	Oran	0,0009	0,0010	0,0010	0,0025				0,0025	2,50	250%
2	Ar-ge sonucu ortaya çıkan ürünlere ilişkin alınan patent sayısı	Sayı	7	0	0	0				0	-	-
3	Ar-ge sonucu ticarileştirilen ürün sayısı	Sayı	17	0	0	0				0	-	-
4	Araştırma merkezleri gelir miktarı	TL	323.895.788,84	215.373.200	243.750.000	114.844.910,35				114.844.910,3500	0,47	47%
5	Araştırma merkezlerinin sanayi ile yaptığı proje sayısı	Sayı	20	0	0	1				1	-	-
6	BAP kapsamında desteklenen araştırma projeleri sayısı	Sayı	126	120	135	46				46	0,34	34%

7	Öğretim elemanı başına düşen ar-ge proje sayısı	Sayı	0,0448	0,0220	0,0240	0,0117			0,0117	0,49	49%
8	Patent, faydalı model ve endüstriyel tasarım başvuru sayısı	Sayı	16	0	0	1			1	-	-
9	Ulusal ve uluslararası kuruluşlar tarafından desteklenen ar-ge projesi sayısı	Sayı	80	50	63	16			16	0,25	25%
10	Uluslararası endekslerde yer alan bilimsel yayın sayısı	Sayı	4.833	3.750	3.863	1.665			1.665	0,43	43%



Tablo- 8 Yükseköğretimde Bilimsel Araştırma ve Geliştirme Alt Programı Değerlendirme Tablosu

Yükseköğretimde Bilimsel Araştırma ve Geliştirme Alt Programı

Değerlendirme 2026 Yılı Birinci Çeyrek Dönem

- AR-GE Birimlerinden alınan verilere göre 4.872.569,53 TL AR-GE'ye harcanmış olup; toplam gider bütçesi içerisindeki oranı 0,0025'dir.

Hesaplama Yöntemi:

AR-GE Harcamaları

BAP: 1.658.567,87 TL

SBÜ TTO: 3.164.001,66 TL

SBÜ TEKMER: 50.000 TL

AR-GE'ye Harcanan Bütçe: 4.872.569,53 TL

SBÜ Gider Bütçesi 630: 1.964.848.999,08

SBÜ TTO: 3.164.001,66 TL

SBÜ TEKMER: 50.000 TL

*Toplam Gider Bütçesi: 1.968.063.000,74 TL**Oran (AR-GE'ye Harcanan Bütçe/Toplam Bütçe): 4.872.569,53/1.968.063.000,74 : 0,0025*

- SBÜ TTO'dan alınan verilere göre 2026 yılında herhangi bir patent başvurusu sonuçlanmamış olup; bu kapsamda 1 patent başvurusunun süreci devam etmektedir.
- AR-GE birimlerinden alınan verilere göre ticarileştirilmiş bir ürün bulunmamaktadır.
- Araştırma merkezleri geliri miktarı 114.844.910,35 TL'dir.

Hesaplama Yöntemi:

METÜM: 1.934.751,51

G Sağ. Bil. Enst.'ne Bağlı Araştırma Merkezleri: 27.060 TL

SBÜ Teknokent: 28.275.636,48 TL

SBÜ TEKMER: 4.700.000 TL

SBÜ Gülhane Dış Hekimliği SUAM: 79.907.462,36 TL

2026 Yılı Araştırma Merkezi Gelirleri: 114.844.910,35 TL

- 1 proje sanayi ile birlikte yürütülmekte olup, projeye ilişkin bilgiler altta sunulmuştur.

Yükseköğretimde Bilimsel Araştırma ve Geliştirme Alt Programı

Gülhane Sağlık Bilimleri Enstitüsü, CoCl₂ ile İndüklenen in vitro Nöronal Hipoksi Modelinde Mitokondri Transplantasyonunun Nöroprotektif Rolü (Proje No: TKA-2026-10784), Katılımlı Araştırma Projesi, Gazi Üniversitesi, BAP.

- Öğretim elemanı başına düşen AR-GE proje sayısı 0,0117'dir.

Hesaplama Yöntemi:

AR-GE Proje Sayısı

BAP: 46

SBÜ Teknokent: 3

SBÜ TTO: 2

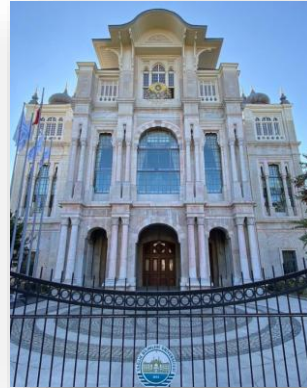
G Sağ. Bil. Ens.: 1

Toplam AR-GE Proje Sayısı: 52

Toplam Öğretim Elemanı Sayısı: 4.461

Oran (AR-GE Proje Sayısı//Öğretim Elemanı Sayısı): 52/4.461=0,0117

- 16 proje ulusal ve uluslararası kuruluşlar tarafından desteklenmektedir.
- Kütüphane ve Dokümantasyon Daire Başkanlığından alınan verilere göre (Web of Science İndeksine göre) uluslararası endekslerde yer alan bilimsel yayın sayısı 2026 yılı birinci çeyrek dönemi için 1.665'tir.



1.3. Yükseköğretime Kurumları Sürekli Eğitim Faaliyetleri Alt Programı

Tablo- 9 Yükseköğretim Kurumları Sürekli Eğitim Faaliyetleri Alt Programı Performans Göstergesi Gerçekleşmeleri İzleme Formu

Yıl:		2026										
Programın Adı:		HAYAT BOYU ÖĞRENME										
Alt Programın Adı:		YÜKSEKÖĞRETİM KURUMLARI SÜREKLİ EĞİTİM FAALİYETLERİ										
Alt Program Hedefi:		Toplumun tüm kesimlerine ihtiyaç duyduğu alanlarda eğitimler verilmesi, kamu kurum ve kuruluşları, özel sektör ve uluslararası kuruluşlarla işbirliğinin gelişmesine katkıda bulunulması										
Sıra	Gösterge Adı	Ölçü Birimi	2025 Yılı Gerçekleşme Değeri	2025 Yılı Yıl Sonu Tahmini	2026 Yılı Hedefi	Gerçekleşme						
						1. Üç Aylık	2. Üç Aylık	3. Üç Aylık	4. Üç Aylık	Yılsonu Değeri	Gerçekleşme Oranı	Gerçekleşme Yüzdesi
1	Dezavantajlı gruplara yönelik sosyal entegrasyon ve kapsayıcılığa ilişkin yapılan faaliyet sayısı	Sayı	7	4	8	9				9	1,13	113%
2	Eğitim programlarına başvuran kişi sayısı	Sayı	654	420	460	108				108	0,23	23%
3	Mezunlara yönelik gerçekleştirilen faaliyet sayısı	Sayı	56	41	60	31				31	0,52	52%
4	Sürekli Eğitim Merkezi (SEM) ve Dil Merkezi (DİLMER) tarafından mesleki eğitime yönelik verilen sertifika sayısı	Sayı	281	190	200	0				0	0,00	0%
5	Tamamlanan sosyal sorumluluk projeleri sayısı	Sayı	112	103	127	64				64	0,50	50%
6	Üniversitenin çevrecilik alanlarında aldığı ödül sayısı	Sayı	0	0	0	0				0	-	-

Tablo- 10 Yükseköğretim Kurumları Sürekli Eğitim Faaliyetleri Alt Programı Değerlendirme Tablosu

Yükseköğretim Kurumları Sürekli Eğitim Faaliyetleri Alt Programı

Değerlendirme

2026 Yılı Birinci Çeyrek Dönem:

- Engelsiz Öğrenci Koordinatörlüğünden alınan verilere göre 9 faaliyet dezavantajlı gruplara yönelik olarak gerçekleştirilmiştir.
- SBÜ SEM'den alınan verilere göre sürekli eğitim programlarına toplam 108 başvuru gerçekleşmiştir. Başvuruların 88'i Kadıköy Halk Eğitim Merkezi ile birlikte yürütülen 3. Yaş Üniversitesi'ne yönelik gerçekleşen başvurulardır.
- Kariyer Planlama Uygulama ve Araştırma Merkezi ve akademik birimlerden alınan verilere göre mezunlara yönelik 31 faaliyet gerçekleştirilmiştir. Mezunlara yönelik gerçekleştirilen faaliyetlerin dağılımı altta sunulmuştur.

- Gülhane SMYO: 1
- Adana Tıp F.: 1
- Gülhane FTR F.: 1
- Gülhane Hem. F.: 1
- Gülhane Tıp F.: 16
- Hamidiye SBF: 1
- Gülhane SBF: 2
- Gülhane Sağ. Bil. Enst.: 1
- Kariyer Planlama UAM: 7

Toplam: 31

- SBÜ SEM ve SBÜ TÖMER tarafından mesleki eğitime yönelik herhangi bir sertifika verilmemiştir.
- Sağlık, Kültür ve Spor Daire Başkanlığı (SKS) ile akademik birimlerden alınan verilere göre toplam 64 sosyal sorumluluk projesi gerçekleştirilmiştir. Sosyal sorumluluk projelerinin dağılımı altta sunulmuştur.

Gülhane SMYO: 25
Gülhane FTR F.: 1
Hamidiye Hem. F.: 9
Gülhane Hem. F.: 1
Gülhane Tıp F.: 1
Hamidiye Sağ. Bil. Ens.: 1
Hamidiye SBF: 5
Gülhane SBF: 2

Yükseköğretim Kurumları Sürekli Eğitim Faaliyetleri Alt Programı

SKS: 19

- Toplam: 64
- 2026 yılı birinci çeyrek dönem itibarıyla herhangi bir çevrecilik ödülü alınmamıştır.



1.4. Tedavi Hizmetleri Alt Programı

Tablo- 11 Tedavi Hizmetleri Alt Programı Performans Göstergesi Gerçekleşmeleri İzleme Formu

Yıl:		2026											
Programın Adı:		TEDAVİ EDİCİ SAĞLIK											
Alt Programın Adı:		TEDAVİ HİZMETLERİ											
Alt Program Hedefi:		Tedavi edici sağlık hizmetinin erişilebilir ve etkili olarak sunulmasının sağlanması											
Sıra	Gösterge Adı	Ölçü Birimi	2025 Yılı Gerçekleşme Değeri	2025 Yılı Yıl Sonu Tahmini	2026 Yılı Hedefi	Gerçekleşme						Gerçekleşme Oranı	Gerçekleşme Yüzdesi
						1. Üç Aylık	2. Üç Aylık	3. Üç Aylık	4. Üç Aylık	Yılsonu Değeri			
1	Ameliyat sayısı	Sayı	7.159	11.000	12.000	71				71	0,01	1%	
2	Üniversite hastaneleri nitelikli yatak oranı	Oran	1	1	1	1				1	1,00	100%	
3	Üniversite hastaneleri yatak doluluk oranı	Oran	0,0411	0	0,0500	0				0	0,00	0%	
4	Yatan hasta sayısı	Sayı	75	5	8	52				52	6,50	650%	



Tablo- 12 Tedavi Hizmetleri Alt Programı Değerlendirme Tablosu

Tedavi Hizmetleri Alt Programı

Değerlendirme

2026 Yılı Birinci Çeyrek Dönem

- Gülhane Diş Hekimliği Fakültesi aracılığıyla temin edilen Gülhane Diş Hekimliği Sağlık Uygulama ve Araştırma Merkezi verilerine göre nitelikli yatak oranı 1 olup; hastanede bulunan 5 yatağın tamamı niteliklidir.
- Toplam 52 hastaya yataklı ağız ve diş sağlığı hizmeti sunulurken gerçekleşen ameliyat sayısı 71'dir.



1.5. Öğretim Elemanlarına Sağlanan Burs ve Destekler Alt Programı

Tablo- 13 Öğretim Elemanlarına Sağlanan Burs ve Destekler Alt Programı Performans Göstergesi Gerçekleşmeleri İzleme Formu

Yıl:		2026												
Programın Adı:		YÜKSEKÖĞRETİM												
Alt Programın Adı:		ÖĞRETİM ELEMANLARINA SAĞLANAN BURS VE DESTEKLER												
Alt Program Hedefi:		Alanında yetkin, araştırmacı, bilgi üreten ve aktaran akademisyenler yetiştirilmesi												
Sıra	Gösterge Adı	Ölçü Birimi	2025 Yılı Gerçekleşme Değeri	2025 Yılı Yıl Sonu Tahmini	2026 Yılı Hedefi	Gerçekleşme							Gerçekleşme Oranı	Gerçekleşme Yüzdesi
						1. Üç Aylık	2. Üç Aylık	3. Üç Aylık	4. Üç Aylık	Yılsonu Değeri				
1	SCI, SCI-Expanded, SSCI ve AHCI kapsamındaki dergilerde öğretim elemanı başına düşen yayın sayısı	Sayı	1,003	0,5730	0,5630	0,3358					0,3358	0,60	60%	
2	Yükseköğretim Kurulu tarafından belirlenecek öncelikli alanlarda sağlanan burslardan yararlanan doktora öğrenci sayısı	Sayı	0	2	2	0					0	0,00	0%	
3	Yükseköğretim Kurulu tarafından sağlanan araştırma desteklerinden yararlananların sayısı	Sayı	64	29	62	1					1	0,02	2%	
4	Yükseköğretim Kurulu, Türkiye Bilimler Akademisi ve TÜBİTAK bilim, teşvik ve sanat ödülleri sayısı	Sayı	3	0	1	0					0	0,00	0%	

Tablo- 14 Öğretim Elemanlarına Sağlanan Burs ve Destekler Alt Programı Değerlendirme Tablosu

Öğretim Elemanlarına Sağlanan Burs ve Destekler

Değerlendirme

2026 Yılı Birinci Çeyrek Dönem:

- SCI, SCI-Expanded, SSCI ve AHCI kapsamındaki dergilerde öğretim elemanı başına düşen yayın sayısı 0,3358 olup hesaplama yöntemi altta sunulmuştur.

2026 Yılı SCI Yayın Sayısı: 0

2026 SCI-Expanded Yayın Sayısı: 1.372

2026 Yılı SSCI Yayın Sayısı: 125

2026 Yılı AHCI Yayın Sayısı: 1

Toplam: 1.498

Toplam Öğretim Elemanı Sayısı: 4.461

Oran (Kapsamdaki Yayın Sayısı / Öğretim Elemanı Sayısı): $1.498/4.461 = 0,3358$

- Öğrenci İşleri Daire Başkanlığından alınan verilere göre 2026 Yılında YÖK 100/2000 Bursiyeri bulunmamaktadır.
- Doktora Sonrası Araştırma Bursu Programı (DOSAP) kapsamında Yükseköğretim Kurulu tarafından sağlanan araştırma desteklerinden yararlanan 1 personel bulunmakta olup; bilgileri altta sunulmuştur.

2026 Yılı Doktora Sonrası Araştırma Bursu Programı (DOSAP): 1

Hamidiye Tıp Fakültesi Araştırma Görevlisi Rukiye KARATEPE DOSAP bursu ile birlikte Leipzig Üniversitesinde 15.10.2025 – 15.07.2026 tarihleri arasında görevlendirilmiştir

- YÖK, TÜBA ve TÜBİTAK tarafından 2026 yılı ödülleri için başvurular gerçekleştirilmekte olup; sonuçlar dördüncü çeyrek dönemde açıklanmaktadır.

1.6. Ön Lisans Eğitimi, Lisans Eğitimi ve Lisansüstü Eğitim Alt Programı

Tablo- 15 Ön Lisans Eğitimi, Lisans Eğitimi ve Lisansüstü Eğitim Alt Programı Performans Göstergesi Gerçekleşmeleri İzleme Formu

Yıl:		2026										
Programın Adı:		YÜKSEKÖĞRETİM										
Alt Programın Adı:		ÖN LİSANS EĞİTİMİ, LİSANS EĞİTİMİ VE LİSANSÜSTÜ EĞİTİM										
Alt Program Hedefi:		Mesleki yeterlilik sahibi ve gelişime açık mezunlar yetiştirilmesi										
Sıra	Gösterge Adı	Ölçü Birimi	2025 Yılı Gerçekleşme Değeri	2025 Yılı Yıl Sonu Tahmini	2026 Yılı Hedefi	Gerçekleşme						
						1. Üç Aylık	2. Üç Aylık	3. Üç Aylık	4. Üç Aylık	Yılsonu Değeri	Gerçekleşme Oranı	Gerçekleşme Yüzdesi
1	Doktora eğitimini tamamlayanların sayısı	Sayı	133	95	150	32				32	0,21	21%
2	Eğitim bilimleri kontenjan doluluk oranı	Oran	0	0	0	0				0	-	-
3	Eğitimin program süresinde bitirilme oranı	Oran	0,85	0,9000	0,9200	0,3700				0,3700	0,40	40%
4	Fen bilimleri kontenjan doluluk oranı	Oran	0	0	0	0				0	-	-
5	Kütüphanede bulunan basılı ve elektronik kaynak sayısı	Sayı	193.085	190.000	195.700	193.222				193.222	0,99	99%
6	Kütüphanede bulunan öğrenci başına düşen basılı ve elektronik kaynak sayısı	Sayı	7,3905	7,6000	7,5270	7,5439				7,5439	1,00	100%
7	Kütüphaneden yararlanan kişi sayısı	Sayı	712.366	550.000	300.000	70.311				70.311	0,23	23%
8	Lisansüstü öğrencilerin toplam öğrenciler içindeki payı	Oran	0,0596	0,0540	0,0540	0,0536				0,0536	0,99	99%
9	Öğrenci başına düşen eğitim alanı	Metrekare	4,5463	4,7510	4,6450	4,6374				4,6374	1,00	100%
10	Öğrenci başına düşen kapalı alan	Metrekare	14,4851	15,1370	14,8310	14,7752				14,7752	1,00	100%
11	Öğrenci değişim programlarından yararlanan öğrencilerin oranı	Oran	0,0019	0,0020	0,0020	0,0002				0,0002	0,10	10%
12	Öğretim üyesi başına düşen öğrenci sayısı	Sayı	6,561	5,2630	5,2000	6,3320				6,3320	1,22	122%

13	Sağlık bilimleri kontenjan doluluk oranı	Oran	1	1	1	1			1	1,00	100%
14	Sosyal bilimler kontenjan doluluk oranı	Oran	0	0	0	0			0	-	-
15	Teknokent veya Teknoloji Transfer Ofisi (TTO) projelerine katılan öğrenci sayısı	Sayı	29	0	0	0			0	-	-
16	Uluslararası kuruluşlarla ortak uygulanan eğitim programı sayısı	Sayı	5	2	4	5			5	1,25	125%
17	Yabancı dilde eğitim veren program sayısı	Sayı	1	4	6	1			1	0,17	17%
18	Yabancı uyruklu akademisyen sayısı	Sayı	3	5	7	3			3	0,43	43%
19	Yabancı uyruklu öğrenci sayısı	Sayı	3.373	3.059	3.500	3.305			3.305	0,94	94%
20	Yan dal ve çift ana dal programından mezun olanların toplam mezun sayısına oranı	Oran	0	0	0	0			0	-	-



Tablo- 16 Ön Lisans Eğitimi, Lisans Eğitimi ve Lisansüstü Eğitim Alt Programı Değerlendirme Tablosu

Ön Lisans Eğitimi, Lisans Eğitimi ve Lisansüstü Eğitim Alt Programı

Değerlendirme

2026 Yılı Birinci Çeyrek Dönem:

- Öğrenci İşleri Daire Başkanlığından alınan veriler göre 2026 yılı içerisinde 32 öğrenci doktora programını tamamlamıştır. Eğitimin program süresinde bitirme oranı 0,37'dir (%37). Lisansüstü öğrencilerin toplam öğrenciler içindeki payı 0,0536'dır (%5). Sağlık bilimleri kontenjan doluluk oranı 1'dir (%100).
- Öğretim üyesi başına düşen öğrenci sayısı 6,3320 olup; hesaplama yöntemi altta sunulmuştur.

Toplam Öğretim Üyesi Sayısı: 4.045

Toplam Öğrenci Sayısı: 25.613

Oran (Öğrenci Sayısı / Öğretim Üyesi Sayısı): 25.613/4.045=6,3320

Öğrenci başına düşen eğitim alanı 4,6374 metrekare olup, hesaplama yöntemi altta sunulmuştur.

Toplam Eğitim Alanı: 118.777 m²

Toplam Öğrenci Sayısı: 25.613

Oran (Toplam Eğitim Alanı / Toplam Öğrenci Sayısı): 118.777/25.613=4,6374

- Öğrenci başına düşen kapalı alan 14,7752 metrekare olup, hesaplama yöntemi altta sunulmuştur.

Toplam Kapalı Alan: 378.438 m²

Toplam Öğrenci Sayısı: 25.613

Oran (Toplam Kapalı Alan / Toplam Öğrenci Sayısı): 378.438/25.613=14,7752

- Uluslararası İlişkiler ve Değişim Programları Koordinatörlüğünden (UDEK) alına verilere göre 6 öğrenci uluslararası öğrenci değişim programı hareketliliğinden faydalanmış olup; toplam öğrenci içerisindeki payı 0,0002'dir (%0,02). 5 program uluslararası kuruluşlarla ortak olarak uygulanmakta olup, detay bilgileri altta sunulmuştur.

Uluslararası Uygulanan Ortak Eğitim Programları:

1. Doğu Akdeniz Üniversitesi ile birlikte uygulanan diş hekimliği programı
2. Kırgızistan Manas Üniversitesi ile birlikte uygulanan tıp programı
3. Kudüs Üniversitesi ile birlikte uygulanan tıp programı

Ön Lisans Eğitimi, Lisans Eğitimi ve Lisansüstü Eğitim Alt Programı

4. Uluslararası Saraybosna Üniversitesi ile birlikte uygulanan tıp programı
5. Uluslararası Saraybosna Üniversitesi ile birlikte uygulanan diş hekimliği programı

- 1 program yabancı dilde verilmekte olup, detay bilgileri altta sunulmuştur.

Yabancı Dilde Eğitim Verilen Programlar:

1. Hamidiye Uluslararası Tıp Fakültesi-Uluslararası Tıp Programı (İngilizce)

- Üniversitede 3 yabancı uyruklu akademisyen bulunmakta olup; 3.305 yabancı uyruklu öğrenci eğitim-öğretim hizmeti almaktadır.
- Teknokent (SBÜ Teknokent ve SBÜ TEKMER) ve TTO (SBÜ TTO) projelerine katılan öğrenci bulunmamaktadır.



1.7. Yükseköğretimde Öğrenci Yaşamı Alt Programı

Tablo- 17 Yükseköğretimde Öğrenci Yaşamı Alt Programı Performans Göstergesi Gerçekleşmeleri İzleme Formu

Yıl:		2026										
Programın Adı:		YÜKSEKÖĞRETİM										
Alt Programın Adı:		YÜKSEKÖĞRETİMDE ÖĞRENCİ YAŞAMI										
Alt Program Hedefi:		Yükseköğretim öğrencilerine sunulan beslenme ve barınma hizmetlerinin kalitesinin artırılması; öğrencilerin kişisel ve sosyal gelişimi desteklenerek yaşam kalitesinin yükseltilmesi										
Sıra	Gösterge Adı	Ölçü Birimi	2025 Yılı Gerçekleşme Değeri	2025 Yılı Yıl Sonu Tahmini	2026 Yılı Hedefi	Gerçekleşme						
						1. Üç Aylık	2. Üç Aylık	3. Üç Aylık	4. Üç Aylık	Yılsonu Değeri	Gerçekleşme Oranı	Gerçekleşme Yüzdesi
1	Barınma hizmetlerinden yararlanan öğrenci sayısı	Sayı	2.655	1.969	1.969	2.272				2.272	1,15	115%
2	Beslenme hizmetlerinden yararlanan öğrenci sayısı	Sayı	1.159.093	936.758	937.000	256.908				256.908	0,27	27%
3	Öğrenci başına düşen sosyal donatı alanı	Metrekare	0,4739	0,4950	0,5530	0,4834				0,4834	0,87	87%
4	Öğrenci kulüp ve topluluk sayısı	Sayı	78	36	36	84				84	2,33	233%
5	Sosyal, kültürel ve sportif faaliyet sayısı	Sayı	259	270	275	97				97	0,35	35%
6	Yükseköğretimde öğrenci başına barınma harcaması	TL	41,5049	0	38,4620	12,1345				12,1345	0,32	32%
7	Yükseköğretimde öğrenci başına beslenme harcaması	TL	4.442,98	4.004,3600	6.582,8460	5.146,6112				5.146,6112	0,78	78%
8	Yükseköğretimde öğrenci yaşamından memnuniyet oranı	Oran	0,6	0,6500	0,6800	0				0	0,00	0%
9	Yükseköğretimde öğrencilere sunulan sağlık hizmetinden yararlanan öğrenci sayısının toplam öğrenci sayısına oranı	Oran	0	0	0	0				0	-	-

Tablo- 18 Yükseköğretimde Öğrenci Yaşamı Alt Programı Değerlendirme Tablosu

Yükseköğretimde Öğrenci Yaşamı Alt Programı

Değerlendirme

2026 Yılı Birinci Çeyrek Dönem:

- Sağlık, Kültür ve Spor Daire Başkanlığından (SKS) alınan verilere göre Gülhane yurtlarından 2.272 öğrenci faydalanmaktadır. Öğrenci yemek giderleri ödemelerine esas alınan hakedişlerdeki faturalara göre toplam 256.908 öğün ile öğrencilere yönelik yemek hizmeti verilmiştir.
- Öğrenci başına düşen sosyal donatı alanı 0,4834 metrekare olup, hesaplama yöntemi altta sunulmuştur.

Toplam Sosyal Donatı Alanı: 12.381 m²

Toplam Öğrenci Sayısı: 25.613

Oran (Toplam Sosyal Donatı Alanı / Toplam Öğrenci Sayısı): 12.381/25.613=0,4834

- Yükseköğretimde öğrenci başına barınma harcaması 12,1345 olup, hesaplama yöntemi altta sunulmuştur.

Toplam Öğrenci Sayısı: 25.613

Yükseköğretimde Barınma Hizmetleri Alt Faaliyetinden Yapılan Harcama (e-bütçe): 310.800,00 TL

Oran (Harcama / Öğrenci Sayısı): 310.800,00/25.613=12,1345

- Yükseköğretimde öğrenci başına beslenme harcaması 5.146,6112 TL olup, hesaplama yöntemi altta sunulmuştur.

Toplam Öğrenci Sayısı: 25.613

Yükseköğretimde Beslenme Hizmetleri Alt Faaliyetinden Yapılan Harcama: 131.820.151,90

Oran (Harcama / Öğrenci Sayısı): 131.820.151,90/25.613 = 5.146,6112

- SKS'den alınan verilere göre Üniversitede 84 öğrenci kulüp ve topluluğu bulunmakta olup, gerçekleştirilen sosyal, kültürel ve sportif faaliyet sayısı 97'dir.

2. Performans Göstergesi Sonuçları

Sağlık Bilimleri Üniversitesi 2026 Yılı Performans Göstergesi Sonuçları tablosu 2026 yılı birinci çeyrek dönem (Ocak-Şubat-Mart) itibariyle gerçekleşme değerlerinin hedeflenen gerçekleşme değerlerine oranlaması yöntemiyle hazırlanmıştır.

Performans göstergelerindeki gerçekleşme durumlarına göre hedeflenen değere ulaşıp ulaşılamadığına esas olan anahtar tablo Cumhurbaşkanlığı Strateji ve Bütçe Başkanlığının Program Bütçe Esaslarına Göre Performans Programı İzleme Rehberinde yer alan alttaki kriterlere göre esas alınmaktadır.

Tablo- 19 Gerçekleşme Oranları İçin Anahtar Tablo

Gerçekleşme Oranı (%)	Gerçekleşme Durumu
100 üzeri	Hedeflenen Değer Aşıldı
100	Hedeflenen Değere Ulaşıldı
100 ile 80 arası	Hedeflenen Değere Kısmen Ulaşıldı
80 altı	Hedeflenen Değere Ulaşılamadı



Tablo- 20 Performans Göstergesi Sonuçları Tablosu

Program	Alt Program	Alt Program Hedefi	Performans Göstergesi	2026 Yılı Hedeflenen Gösterge Değeri	2026 Yılı Birinci Çeyrek Dönem Gerçekleşme Değeri	Gerçekleşme Oranı (%)
ARAŞTIRMA, GELİŞTİRME VE YENİLİK	ARAŞTIRMA ALTYAPILARI	Ülkemizin bilgi birikiminin artırılmasına ve teknolojik gelişimine katkıda bulunmak üzere yükseköğretim kurumlarında araştırma altyapılarının kurulması ve kapasitelerinin güçlendirilmesi	Araştırma altyapısı projesi tamamlanma oranı	0	0	-
ARAŞTIRMA, GELİŞTİRME VE YENİLİK	YÜKSEKÖĞRETİMDE BİLİMSEL ARAŞTIRMA VE GELİŞTİRME	Yükseköğretim kurumlarında inovasyon amaçlı bilimsel çalışmaların artırılması	Ar-ge'ye harcanan bütçenin toplam bütçeye oranı	0,0010	0,0025	250%
			Ar-ge sonucu ortaya çıkan ürünlere ilişkin alınan patent sayısı	0	0	-
			Ar-ge sonucu ticarileştirilen ürün sayısı	0	0	-
			Araştırma merkezleri gelir miktarı	243.750.000	114.844.910,35	47%
			Araştırma merkezlerinin sanayi ile yaptığı proje sayısı	0	1	-
			BAP kapsamında desteklenen araştırma projeleri sayısı	135	46	34%
			Öğretim elemanı başına düşen ar-ge proje sayısı	0,0240	0,0117	49%
			Patent, faydalı model ve endüstriyel tasarım başvuru sayısı	0	1	-
			Ulusal ve uluslararası kuruluşlar tarafından desteklenen ar-ge projesi sayısı	63	16	25%

			Uluslararası endekslerde yer alan bilimsel yayın sayısı	3.863	1.665	43%
HAYAT BOYU ÖĞRENME	YÜKSEKÖĞRETİM KURUMLARI SÜREKLİ EĞİTİM FAALİYETLERİ	Toplumun tüm kesimlerine ihtiyaç duyduğu alanlarda eğitimler verilmesi, kamu kurum ve kuruluşları, özel sektör ve uluslararası kuruluşlarla işbirliğinin gelişmesine katkıda bulunulması	Dezavantajlı gruplara yönelik sosyal entegrasyon ve kapsayıcılığa ilişkin yapılan faaliyet sayısı	8	9	113%
			Eğitim programlarına başvuran kişi sayısı	460	108	23%
			Mezunlara yönelik gerçekleştirilen faaliyet sayısı	60	31	52%
			Sürekli Eğitim Merkezi (SEM) ve Dil Merkezi (DİLMER) tarafından mesleki eğitime yönelik verilen sertifika sayısı	200	0	0%
			Tamamlanan sosyal sorumluluk projeleri sayısı	127	64	50%
			Üniversitenin çevrecilik alanlarında aldığı ödül sayısı	0	0	
TEDAVİ EDİCİ SAĞLIK	TEDAVİ HİZMETLERİ	Tedavi edici sağlık hizmetinin erişilebilir ve etkili olarak sunulmasının sağlanması	Ameliyat sayısı	12.000	71	1%
			Üniversite hastaneleri nitelikli yatak oranı	1	1	100%
			Üniversite hastaneleri yatak doluluk oranı	0,0500	0	0%
			Yatan hasta sayısı	8	52	650%
YÜKSEKÖĞRETİM	ÖĞRETİM ELEMANLARINA SAĞLANAN BURS VE DESTEKLER	Alanında yetkin, araştırmacı, bilgi üreten ve aktaran akademisyenler yetiştirilmesi	SCI, SCI-Expanded, SSCI ve AHCI kapsamındaki dergilerde öğretim elemanı başına düşen yayın sayısı	0,5630	0,3358	60%
			Yükseköğretim Kurulu tarafından belirlenecek öncelikli alanlarda sağlanan burslardan yararlanan doktora öğrenci sayısı	2	0	0%

			Yükseköğretim Kurulu tarafından sağlanan araştırma desteklerinden yararlananların sayısı	62	1	2%
			Yükseköğretim Kurulu, Türkiye Bilimler Akademisi ve TÜBİTAK bilim, teşvik ve sanat ödülleri sayısı	1	0	0%
YÜKSEKÖĞRETİM	ÖN LİSANS EĞİTİMİ, LİSANS EĞİTİMİ VE LİSANSÜSTÜ EĞİTİM	Mesleki yeterlilik sahibi ve gelişime açık mezunlar yetiştirilmesi	Doktora eğitimini tamamlayanların sayısı	150	32	21%
			Eğitim bilimleri kontenjan doluluk oranı			
			Eğitimin program süresinde bitirilme oranı	0,92	0,37	40%
			Fen bilimleri kontenjan doluluk oranı			
			Kütüphanede bulunan basılı ve elektronik kaynak sayısı	195.700	193.222	99%
			Kütüphanede bulunan öğrenci başına düşen basılı ve elektronik kaynak sayısı	7,5270	7,5439	100%
			Kütüphaneden yararlanan kişi sayısı	300.000	70.311	23%
			Lisansüstü öğrencilerin toplam öğrenciler içindeki payı	0,0540	0,0536	99%
			Öğrenci başına düşen eğitim alanı	4,6450	4,6374	100%
			Öğrenci başına düşen kapalı alan	14,8310	14,7752	100%
			Öğrenci değişim programlarından yararlanan öğrencilerin oranı	0,0020	0,0002	10%
			Öğretim üyesi başına düşen öğrenci sayısı	5,2000	6,3320	122%
			Sağlık bilimleri kontenjan doluluk oranı	1	1	100%

			Sosyal bilimler kontenjan doluluk oranı			
			Teknokent veya Teknoloji Transfer Ofisi (TTO) projelerine katılan öğrenci sayısı	0	0	-
			Uluslararası kuruluşlarla ortak uygulanan eğitim programı sayısı	4	5	125%
			Yabancı dilde eğitim veren program sayısı	6	1	17%
			Yabancı uyruklu akademisyen sayısı	7	3	43%
			Yabancı uyruklu öğrenci sayısı	3.500	3.305	94%
			Yan dal ve çift ana dal programından mezun olanların toplam mezun sayısına oranı	0	0	-
YÜKSEKÖĞRETİM	YÜKSEKÖĞRETİMDE ÖĞRENCİ YAŞAMI	Yükseköğretim öğrencilerine sunulan beslenme ve barınma hizmetlerinin kalitesinin artırılması; öğrencilerin kişisel ve sosyal gelişimi desteklenerek yaşam kalitesinin yükseltilmesi	Barınma hizmetlerinden yararlanan öğrenci sayısı	1.969	2.272	115%
			Beslenme hizmetlerinden yararlanan öğrenci sayısı	937.000	256.908	27%
			Öğrenci başına düşen sosyal donatı alanı	0,5530	0,4834	87%
			Öğrenci kulüp ve topluluk sayısı	36	84	233%
			Sosyal, kültürel ve sportif faaliyet sayısı	275	97	35%
			Yükseköğretimde öğrenci başına barınma harcaması	38,4620	12,1345	32%
			Yükseköğretimde öğrenci başına beslenme harcaması	6.582,8460	5.146,6112	78%
			Yükseköğretimde öğrenci yaşamından memnuniyet oranı	0,6800	0	0%



Yükseköğretimde öğrencilere
sunulan sağlık hizmetinden
yararlanan öğrenci sayısının
toplam öğrenci sayısına oranı

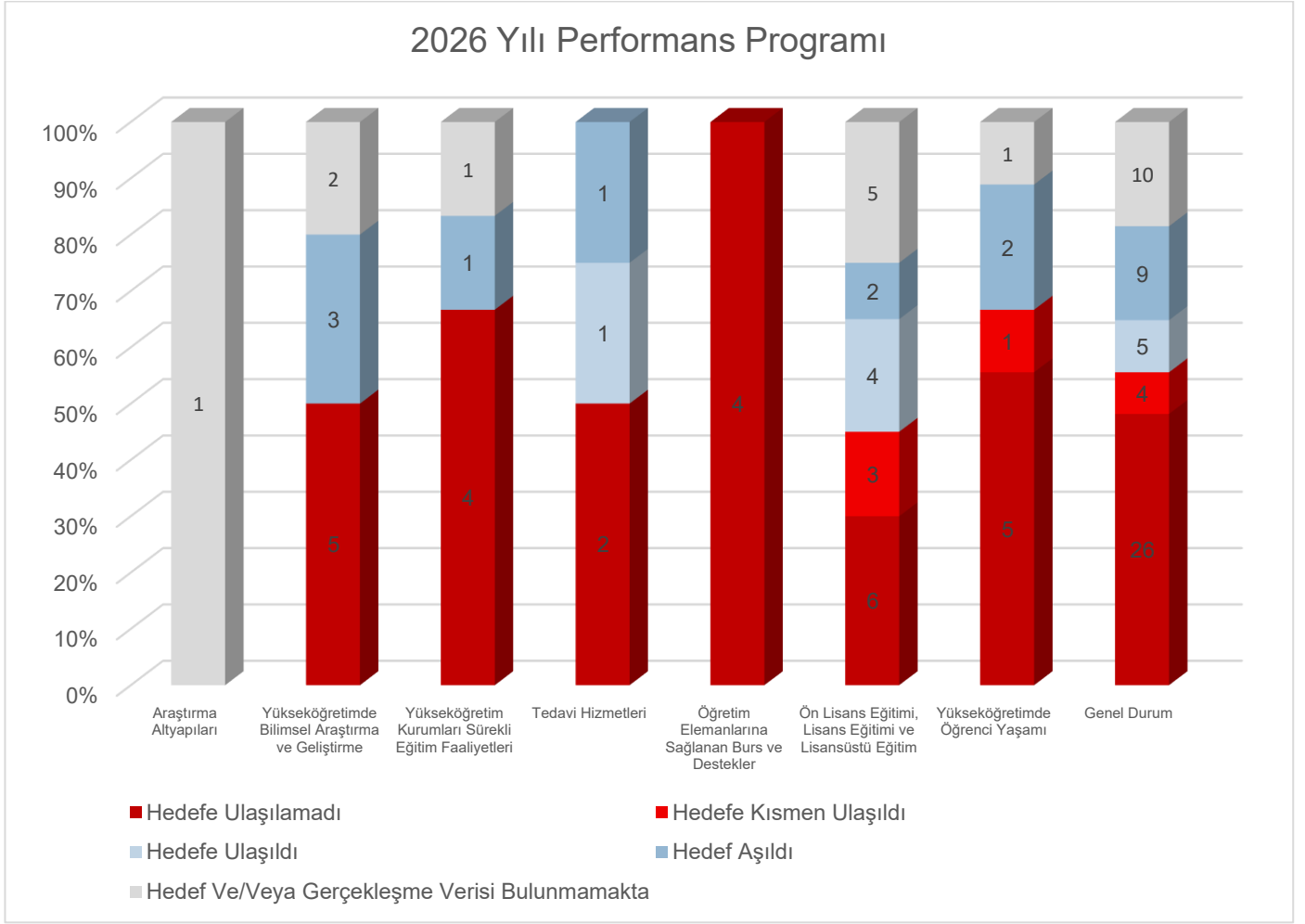
0

0

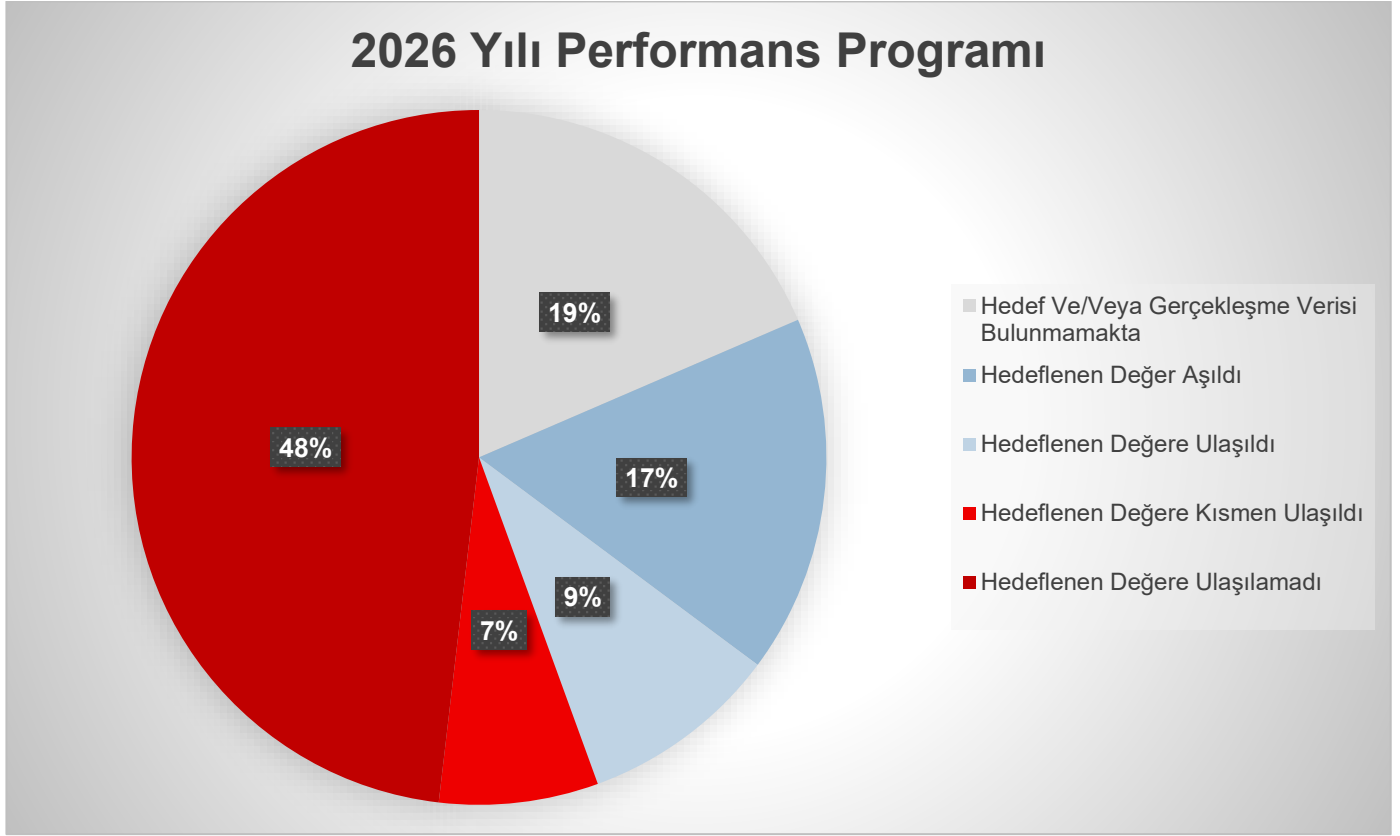
-



Grafik- 1 Alt Program Hedef Göstergeleri Gerçekleşme Durumları (Sayı, %)



Grafik- 2 2026 Yılı Performans Programı Hedef Göstergeleri Gerçekleşme Oran (%)

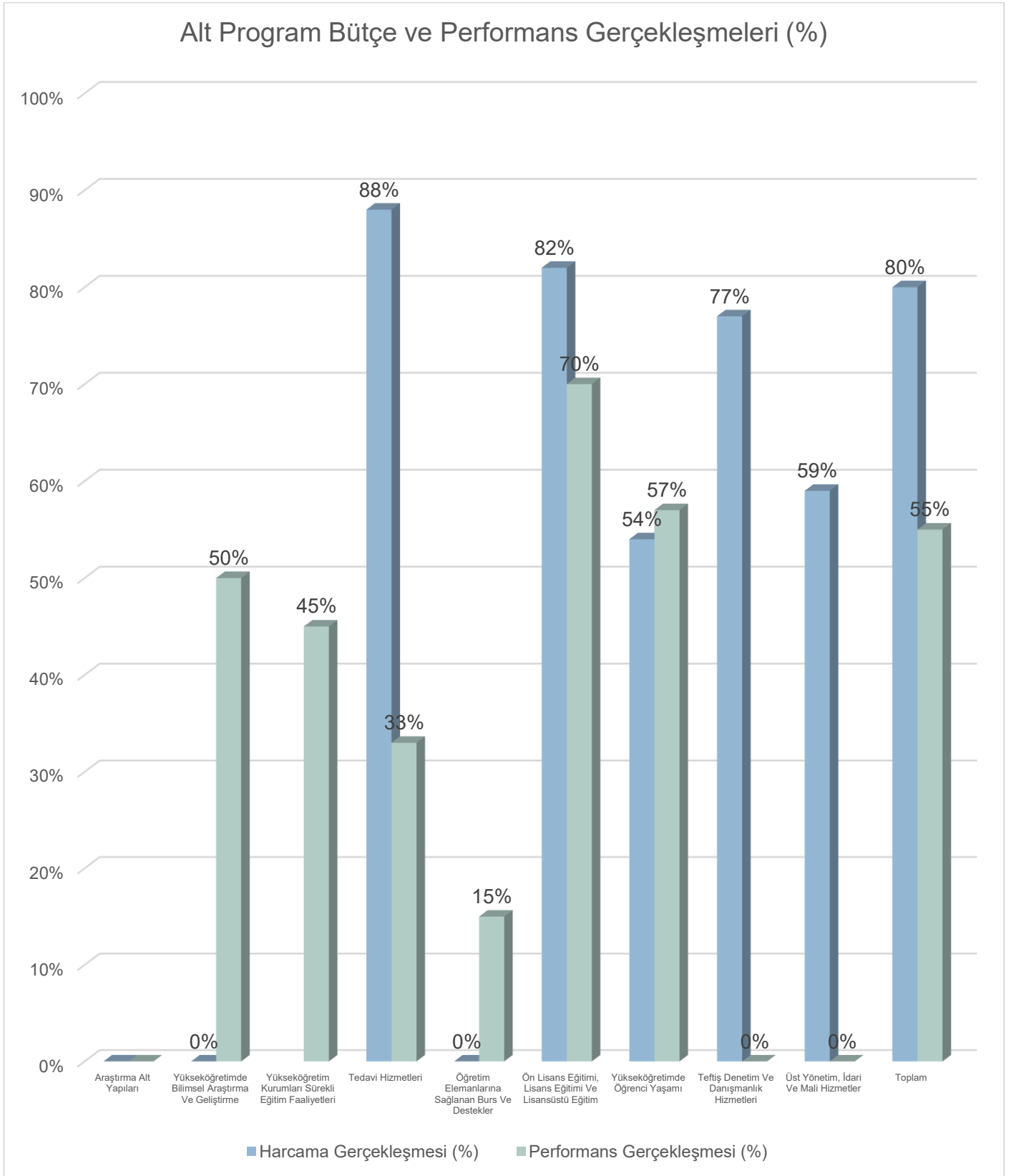


C. Alt Program Bütçe Gerçekleşmeleri ve Performansın Birlikte Değerlendirilmesi

Tablo- 21 Serbest Bırakılan Ödenekler ve Alt Program Bütçe Gerçekleşmeleri

Alt Program Adı	Kesintili Başlangıç Ödeneği (TL)	Toplam Ödenek (TL)	Serbest Bırakılan Ödenek (TL)	Harcama (TL)	Gerçekleşme Yüzdesi (Harcama/Serbest Bırakılan Ödenek) (TL)
Araştırma Alt Yapıları	0,00	0,00	0,00	0,00	-
Yükseköğretimde Bilimsel Araştırma Ve Geliştirme	3.007.000,00	3.007.000,00	107.000,00	0,00	0%
Yükseköğretim Kurumları Sürekli Eğitim Faaliyetleri	0,00	0,00	0,00	0,00	
Tedavi Hizmetleri	96.590.000,00	96.590.000,00	24.147.000,00	21.350.700,00	88%
Öğretim Elemanlarına Sağlanan Burs Ve Destekler	0,00	0,00	0,00	0,00	-
Ön Lisans Eğitimi, Lisans Eğitimi Ve Lisansüstü Eğitim	9.898.804.000,00	10.553.138.719,00	3.524.344.138,00	2.885.935.869,09	82%
Yükseköğretimde Öğrenci Yaşamı	148.637.000,00	182.737.000,00	48.584.000,00	26.335.895,49	54%
Teftiş Denetim Ve Danışmanlık Hizmetleri	11.211.000,00	11.446.552,00	3.527.411,00	2.726.143,05	77%
Üst Yönetim, İdari Ve Mali Hizmetler	850.267.000,00	863.959.648,00	297.206.244,00	176.261.215,05	59%
Toplam	11.008.516.000,00	11.710.878.919,00	3.897.915.793,00	3.112.609.822,68	80%

Grafik- 3 Alt Program Bütçe Gerçekleşme Yüzdesi ve Performans Gerçekleşmeleri



*Bir alt programda yer alan hedef göstergelerinde meydana gelen yüzde gerçekleştirmelerin aritmetik ortalamaları esas alınmıştır. Bir performans göstergesinde hedefin aşılması durumunda (hedef gerçekleşmesinin %100'ü aşması durumunda) alt program hedef gerçekleştirmeleri ortalamasının etkilenmemesi için Üniversiteler İçin Stratejik Planlama Rehberi'nde yer alan hedef kartı performans hesaplaması örneğinden yararlanarak gerçekleştirme %100 olarak değerlendirilmiştir.

PERFORMANS DENETİM SONUÇLARI

- İç Denetim Sonuçları
- Dış Denetim Sonuçları

III. PERFORMANS DENETİM SONUÇLARI

A. İç Denetim Sonuçları

Sağlık Bilimleri Üniversitesinde İç Denetim Birimi bulunmadığından dolayı 2026 Yılı Performans Programı süreçlerinin iç denetimi gerçekleştirilememektedir.

B. Dış Denetim Sonuçları

6085 sayılı Sayıştay Kanuna göre Sayıştay denetimleri düzenlilik ve performans denetimlerinden oluşmaktadır. Performans denetimi ise hesap verme sorumluluğu çerçevesinde idarelerce belirlenen hedef ve göstergeler ile ilgili olarak faaliyet sonuçlarının ölçülmesi ile gerçekleşmektedir.

Sayıştay Başkanlığının Performans Denetimi Rehberine göre stratejik planlar, performans programları ve faaliyet raporları *mevcudiyet, zamanlilik, sunum, ilgililik, ölçülebilirlik, iyi tanımlama* kriterleri yönünden değerlendirilmekte; faaliyet sonuçlarının değerlendirilmesi ise *performans bilgisine ilişkin veri kayıt sistemlerinin mevcudiyeti, önemli veri kayıt sistemlerinin seçilmesi, veri kayıt sistemlerinin değerlendirilmesi, verilerin güvenilirliğine yönelik risklerin tespit edilmesi, veri kayıt sistemlerindeki kontrollerin değerlendirilmesi ve güvenilirlik değerlendirmesi* yönünden gerçekleştirilmektedir.

Sağlık Bilimleri Üniversitesi hazırlamış olduğu Stratejik Planlarını, Performans Programlarını, Yatırım İzleme ve Değerlendirme Raporlarını ve İdare Faaliyet Raporlarını ilgili mevzuatta belirtilen süreler içinde Sayıştay Başkanlığına göndermektedir.

Sayıştay Başkanlığı tarafından 2024 Yılı Düzenlilik Denetim Raporu <https://www.sayistay.gov.tr/reports/download/X6QLVAloyp-saglik-bilimleri-universitesi> adresinde kamuoyuna açıklanmıştır. 2024 yılı için Üniversitemizden performans denetimine ilişkin herhangi bir bilgi ve veri talep edilmemiştir. 2024 yılı düzenlilik denetim raporunda İç Kontrol Sistemi kapsamında risk değerlendirme standartları bölümünde performans denetimine ilişkin yer verilen bilgiler altta sunulmuştur.

Tablo- 22 2024 Yılı Sayıştay Düzenlilik Denetim Raporu

İç Kontrol Sisteminin Değerlendirilmesi

Risk Değerlendirme Standartları

- İdare performans programı içerik olarak mevzuata uygun şekilde hazırlanmış ve zamanında yayımlanmıştır. (Sayfa:8)

2026 Yılı Performans Programı Kamu İdarelerince Hazırlanacak Stratejik Planlar ile Performans Programları ve Faaliyet Raporlarına İlişkin Usul ve Esaslar Hakkında Yönetmelik hükümleri doğrultusunda Sayıştay Başkanlığına süresinde gönderilmiştir.

2026 Yılı Performans Programı IV. Dönem İzleme ve Değerlendirme Raporunda yer verilen "Alt Program Hedef ve Göstergeleriyle İlgili Gerçekleşme Sonuçları ve Değerlendirmeler" ile "Performans Göstergesi Sonuçları Tablosu" Kamu İdarelerince Hazırlanacak Stratejik Planlar ve Performans Programları ile Faaliyet Raporlarına İlişkin Usul ve Esaslara İlişkin Yönetmelik hükümlerine göre 2026 Yılı İdare Faaliyet Raporunun III-B Performans Bilgileri bölümünde yer verilecektir. 2026 Yılı İdare Faaliyet Raporu ise mevzuatı gereği Sayıştay Başkanlığına gönderilecektir.

PERFORMANS BİLGİ SİSTEMİNİN DEĞERLENDİRİLMESİ

IV. PERFORMANS BİLGİ SİSTEMİNİN DEĞERLENDİRİLMESİ

Performans Bilgi Sistemi, ulaşılmak istenen amaçlar doğrultusunda belirlenen hedef ve göstergeler ile bunlara ilişkin verilerden oluşan performans bilgisinin, maliyet bilgisini de kapsayacak şekilde toplanması, işlenmesi ve kullanılması amacıyla oluşturulan sistemdir.

Üniversitemizde uygulanmakta olan Performans Programının yönetim bilgi sistemi Cumhurbaşkanlığı Strateji ve Bütçe Başkanlığı tarafından hizmetleri sunulan Bütçe Yönetim Enformasyon Sistemidir (e-bütçe). Harcama birimi yetkilileri ve mali yönetim sürecinde rol alan gerçekleştirme görevlileri ile veri giriş personellerine e-bütçe şifresi verilerek bütçe gerçekleştirmelerini ve performans bilgilerine e-bütçe üzerinden erişimleri sağlanmaktadır. Ayrıca katılımcı yöntemlerle hazırlanan Performans Programı hakkında teklif sürecinden, izleme ve değerlendirme sürecine kadar sorumlu birimlerle bilgi ve belgeler paylaşılmakta ve Strateji Geliştirme Daire Başkanlığının birim web sitesinde yayımlanmaktadır.

Strateji Geliştirme Daire Başkanlığı birim web sitesinin *Kurumsal Raporlar* bölümünde Performans Programları kamuoyu erişimine sunulurken, performans hedeflerindeki gerçekleştirmeler dört çeyrek dönem itibarıyla e-bütçe veri girişi ardından *Performans Yönetimi* bölümünde yayımlanmaktadır.

Karar alma sürecinde rol alan yöneticilerin kararlarına etki edecek doğru bilgi ve belgelere ulaşabilmeleri için İç Kontrol Sistemi kapsamında alınan önlemlerle performans hedef gerçekleştirmeleri izleme ve değerlendirme raporu formatında hazırlanarak Strateji Geliştirme Kurulunun görüş ve önerilerine sunulmakta ve yapılacak toplantılar öncesinde bilgi edinmeleri sağlanmaktadır. Karar alıcılara zamanında ve etkin veri sunmak için Üniversitede İç Kontrol Sisteminin kurulma çalışmaları kapsamında Bilgi İşlem Daire Başkanlığı tarafından yazılımları gerçekleştirilen bütünleşik ve entegre Yönetim Bilgi Sisteminin içerisinde Performans Göstergeleri Takip Sisteminin kurulması hedeflenmektedir. Bu kapsamda Stratejik Plan, Performans Programı, YÖKSİS gösterge seti ve YÖKAK gösterge seti; ilgili öğrenci, personel, kütüphane bilgi sistemleri gibi alt sistemlerden entegre edilerek performans göstergelerinin oranlanması, dönemler itibarıyla kıyaslanması ve entegre veri üretilebilmesi planlanmaktadır. Bu amaca ulaşabilmek için 2025-2029 Dönemi Stratejik Planıyla Yönetim Karar Destek Sisteminin kurulması hedeflenmiştir.



EKLER

- Faaliyetlerden Sorumlu Harcama Birimleri (e-bütçe)
- Performans Göstergesinin İzlenmesinden Sorumlu Birimler (e-bütçe)
- Göstergelerden Sorumlu Birimler Kılavuzu
- Veri Kaynakları ve Verilerin Birleştirilmesinde İzlenen Yöntem

V. EKLER

Ek- 1 Faaliyetlerden Sorumlu Harcama Birimleri (e-bütçe)

PROGRAM	ALT PROGRAM	FAALİYET	SORUMLU HARCAMA BİRİMİ
ARAŞTIRMA, GELİŞTİRME VE YENİLİK	YÜKSEKÖĞRETİMDE BİLİMSEL ARAŞTIRMA VE GELİŞTİRME	Yükseköğretim Kurumlarının Bilimsel Araştırma Projeleri	Özel Kalem (Rektörlük)
TEDAVİ EDİCİ SAĞLIK	TEDAVİ HİZMETLERİ	Ağız ve Diş Sağlığı Hizmetleri Diş Hekimliği Hastanesi Tarafından Yapılacak Taban Ödeme	Gülhane Diş Hekimliği Fakültesi Gülhane Diş Hekimliği Fakültesi
YÜKSEKÖĞRETİM	ÖN LİSANS EĞİTİMİ, LİSANS EĞİTİMİ VE LİSANSÜSTÜ EĞİTİM	Doktora ve Tıpta Uzmanlık Eğitimi	Personel Daire Başkanlığı, Hamidiye Sağlık Bilimleri Enstitüsü, Gülhane Sağlık Bilimleri Enstitüsü, Hamidiye Sporcu Sağlığı ve Spor Bilimleri Enstitüsü, Savunma Sağlık Bilimleri Enstitüsü
		Yükseköğretim Kurumları Bilgi ve Kültürel Kaynaklar ile Sportif Altyapının Geliştirilmesi Hizmetleri	Kütüphane ve Dokümantasyon Daire Başkanlığı, Yapı İşleri ve Teknik Daire Başkanlığı
		Yükseköğretim Kurumları Birinci Öğretim	Özel Kalem (Genel Sekreterlik), İdari ve Mali İşler Daire Başkanlığı, Sağlık, Kültür ve Spor Daire Başkanlığı, Bilgi İşlem Daire Başkanlığı, Yapı İşleri ve Teknik Daire Başkanlığı, Strateji Geliştirme Daire Başkanlığı, Hamidiye Tıp Fakültesi, Gülhane Tıp Fakültesi, Hamidiye Uluslararası Tıp Fakültesi, Hamidiye Diş Hekimliği Fakültesi, Gülhane Diş Hekimliği Fakültesi, Hamidiye Eczacılık Fakültesi, Gülhane Eczacılık Fakültesi, Hamidiye Sağlık Bilimleri Fakültesi, Gülhane Sağlık Bilimleri Fakültesi, Hamidiye Hemşirelik Fakültesi, Hamidiye Yaşam Bilimleri Fakültesi, Gülhane Hemşirelik Fakültesi,

			Hamidiye Sağlık Hizmetleri Meslek Yüksekokulu, Gülhane Sağlık Hizmetleri Meslek Yüksekokulu, Sudan Nyala Sağlık Hizmetleri Meslek Yüksekokulu, Sağlık Bilimleri Üniversitesi Hamidiye Yabancı Diller Yüksekokulu, Sağlık Bilimleri Üniversitesi Adana Tıp Fakültesi, Sağlık Bilimleri Üniversitesi Erzurum Tıp Fakültesi, Sağlık Bilimleri Üniversitesi İzmir Tıp Fakültesi, Sağlık Bilimleri Üniversitesi Bursa Tıp Fakültesi, Gülhane Fizyoterapi ve Rehabilitasyon Fakültesi, Kayseri Tıp Fakültesi, Somali Mogadişu Recep Tayyip Erdoğan Sağlık Bilimleri Fakültesi
	YÜKSEKÖĞRETİMDE ÖĞRENCİ YAŞAMI	Yükseköğretimde Barınma Hizmetleri Yükseköğretimde Beslenme Hizmetleri Yükseköğretimde Kültür ve Spor Hizmetleri Yükseköğretimde Öğrenci Yaşamına İlişkin Diğer Hizmetler	Sağlık, Kültür ve Spor Daire Başkanlığı Sağlık, Kültür ve Spor Daire Başkanlığı Sağlık, Kültür ve Spor Daire Başkanlığı Sağlık, Kültür ve Spor Daire Başkanlığı
YÖNETİM VE DESTEK PROGRAMI	TEFTİŞ, DENETİM VE DANIŞMANLIK HİZMETLERİ	Hukuki Danışmanlık ve Muhakemat Hizmetleri	Hukuk Müşavirliği
	ÜST YÖNETİM, İDARİ VE MALİ HİZMETLER	Bilgi Teknolojilerine Yönelik Faaliyetler Genel Destek Hizmetleri	Bilgi İşlem Daire Başkanlığı Özel Kalem (Rektörlük), Özel Kalem (Genel Sekreterlik), İdari ve Mali İşler Daire Başkanlığı, Sağlık, Kültür ve Spor Daire Başkanlığı
		İnsan Kaynakları Yönetimine İlişkin Faaliyetler	Personel Daire Başkanlığı
		İnşaat ve Yapı İşlerinin Yürütülmesi Özel Kalem Hizmetleri	Yapı İşleri ve Teknik Daire Başkanlığı Özel Kalem (Rektörlük), Özel Kalem (Genel Sekreterlik)
		Strateji Geliştirme ve Mali Hizmetler	Strateji Geliştirme Daire Başkanlığı
		Taşınmaz Mal Gelirleriyle Yürütülecek Hizmetler	İdari ve Mali İşler Daire Başkanlığı, Yapı İşleri Ve Teknik Daire Başkanlığı
		Yükseköğretimde Öğrencilere Yönelik İdari Hizmetler	Sağlık, Kültür ve Spor Daire Başkanlığı, Öğrenci İşleri Daire Başkanlığı

Ek- 2 Performans Göstergelerinin İzlenmesinden Sorumlu Birimler (e-bütçe)

PERFORMANS GÖSTERGELERİNİN İZLENMESİNDEN SORUMLU BİRİMLER			
İdare Adı:	SAĞLIK BİLİMLERİ ÜNİVERSİTESİ		
PROGRAM	ALT PROGRAM	PERFORMANS GÖSTERGELERİ	SORUMLU BİRİM
ARAŞTIRMA, GELİŞTİRME VE YENİLİK	ARAŞTIRMA ALTYAPILARI YÜKSEKÖĞRETİMDE BİLİMSEL ARAŞTIRMA VE GELİŞTİRME	Araştırma altyapısı projesi tamamlanma oranı	ÖZEL KALEM (REKTÖRLÜK)
		Ar-ge'ye harcanan bütçenin toplam bütçeye oranı	SAĞLIK BİLİMLERİ ÜNİVERSİTESİ
		Ar-ge sonucu ortaya çıkan ürünlere ilişkin alınan patent sayısı	SAĞLIK BİLİMLERİ ÜNİVERSİTESİ
		Ar-ge sonucu ticarileştirilen ürün sayısı	SAĞLIK BİLİMLERİ ÜNİVERSİTESİ
		Araştırma merkezleri gelir miktarı	SAĞLIK BİLİMLERİ ÜNİVERSİTESİ
		Araştırma merkezlerinin sanayi ile yaptığı proje sayısı	SAĞLIK BİLİMLERİ ÜNİVERSİTESİ
		BAP kapsamında desteklenen araştırma projeleri sayısı	ÖZEL KALEM (REKTÖRLÜK)
		Öğretim elemanı başına düşen ar-ge proje sayısı	SAĞLIK BİLİMLERİ ÜNİVERSİTESİ
		Patent, faydalı model ve endüstriyel tasarım başvuru sayısı	SAĞLIK BİLİMLERİ ÜNİVERSİTESİ
		Ulusal ve uluslararası kuruluşlar tarafından desteklenen ar-ge projesi sayısı	SAĞLIK BİLİMLERİ ÜNİVERSİTESİ
Uluslararası endekslerde yer alan bilimsel yayın sayısı	SAĞLIK BİLİMLERİ ÜNİVERSİTESİ		
HAYAT BOYU ÖĞRENME	YÜKSEKÖĞRETİM KURUMLARI SÜREKLİ EĞİTİM FAALİYETLERİ	Dezavantajlı gruplara yönelik sosyal entegrasyon ve kapsayıcılığa ilişkin yapılan faaliyet sayısı	SAĞLIK BİLİMLERİ ÜNİVERSİTESİ
		Eğitim programlarına başvuran kişi sayısı	SAĞLIK BİLİMLERİ ÜNİVERSİTESİ
		Mezunlara yönelik gerçekleştirilen faaliyet sayısı	SAĞLIK BİLİMLERİ ÜNİVERSİTESİ
		Sürekli Eğitim Merkezi (SEM) ve Dil Merkezi (DİLMER) tarafından mesleki eğitime yönelik verilen sertifika sayısı	SAĞLIK BİLİMLERİ ÜNİVERSİTESİ
Tamamlanan sosyal sorumluluk projeleri sayısı	SAĞLIK BİLİMLERİ ÜNİVERSİTESİ		

		Üniversitenin çevrecilik alanlarında aldığı ödül sayısı	ÖZEL KALEM (GENEL SEKRETERLİK)	
TEDAVİ EDİCİ SAĞLIK	TEDAVİ HİZMETLERİ	Ameliyat sayısı	GÜLHANE DIŞ HEKİMLİĞİ FAKÜLTESİ	
		Üniversite hastaneleri nitelikli yatak oranı	GÜLHANE DIŞ HEKİMLİĞİ FAKÜLTESİ	
		Üniversite hastaneleri yatak doluluk oranı	GÜLHANE DIŞ HEKİMLİĞİ FAKÜLTESİ	
		Yatan hasta sayısı	GÜLHANE DIŞ HEKİMLİĞİ FAKÜLTESİ	
YÜKSEKÖĞRETİM	ÖĞRETİM ELEMANLARINA SAĞLANAN BURS VE DESTEKLER	SCI, SCI-Expanded, SSCI ve AHCI kapsamındaki dergilerde öğretim elemanı başına düşen yayın sayısı	SAĞLIK BİLİMLERİ ÜNİVERSİTESİ	
		Yükseköğretim Kurulu tarafından belirlenecek öncelikli alanlarda sağlanan burslardan yararlanan doktora öğrenci sayısı	ÖĞRENCİ İŞLERİ DAİRE BAŞKANLIĞI	
		Yükseköğretim Kurulu tarafından sağlanan araştırma desteklerinden yararlananların sayısı	SAĞLIK BİLİMLERİ ÜNİVERSİTESİ	
		Yükseköğretim Kurulu tarafından sağlanan yurt dışında yabancı dil yeterliliklerinin artırılmasına yönelik burslardan yararlanan sayısı	SAĞLIK BİLİMLERİ ÜNİVERSİTESİ	
		Yükseköğretim Kurulu, Türkiye Bilimler Akademisi ve TÜBİTAK bilim, teşvik ve sanat ödülleri sayısı	SAĞLIK BİLİMLERİ ÜNİVERSİTESİ	
		ÖN LİSANS EĞİTİMİ, LİSANS EĞİTİMİ VE LİSANSÜSTÜ EĞİTİM	Doktora eğitimini tamamlayanların sayısı	ÖĞRENCİ İŞLERİ DAİRE BAŞKANLIĞI
			Eğitim bilimleri kontenjan doluluk oranı	ÖĞRENCİ İŞLERİ DAİRE BAŞKANLIĞI
	Eğitimin program süresinde bitirilme oranı		ÖĞRENCİ İŞLERİ DAİRE BAŞKANLIĞI	
	Fen bilimleri kontenjan doluluk oranı		ÖĞRENCİ İŞLERİ DAİRE BAŞKANLIĞI	
	Kütüphanede bulunan basılı ve elektronik kaynak sayısı		KÜTÜPHANE VE DOKÜMANTASYON DAİRE BAŞKANLIĞI	
	Kütüphanede bulunan öğrenci başına düşen basılı ve elektronik kaynak sayısı		SAĞLIK BİLİMLERİ ÜNİVERSİTESİ	
	Kütüphaneden yararlanan kişi sayısı	KÜTÜPHANE VE DOKÜMANTASYON DAİRE BAŞKANLIĞI		

	Lisansüstü öğrencilerin toplam öğrenciler içindeki payı	ÖĞRENCİ İŞLERİ DAİRE BAŞKANLIĞI
	Öğrenci başına düşen eğitim alanı	SAĞLIK BİLİMLERİ ÜNİVERSİTESİ
	Öğrenci başına düşen kapalı alan	SAĞLIK BİLİMLERİ ÜNİVERSİTESİ
	Öğrenci değişim programlarından yararlanan öğrencilerin oranı	SAĞLIK BİLİMLERİ ÜNİVERSİTESİ
	Öğretim üyesi başına düşen öğrenci sayısı	SAĞLIK BİLİMLERİ ÜNİVERSİTESİ
	Sağlık bilimleri kontenjan doluluk oranı	ÖĞRENCİ İŞLERİ DAİRE BAŞKANLIĞI
	Sosyal bilimler kontenjan doluluk oranı	ÖĞRENCİ İŞLERİ DAİRE BAŞKANLIĞI
	Teknokent veya Teknoloji Transfer Ofisi (TTO) projelerine katılan öğrenci sayısı	SAĞLIK BİLİMLERİ ÜNİVERSİTESİ
	Uluslararası kuruluşlarla ortak uygulanan eğitim programı sayısı	ÖĞRENCİ İŞLERİ DAİRE BAŞKANLIĞI
	Yabancı dilde eğitim veren program sayısı	ÖĞRENCİ İŞLERİ DAİRE BAŞKANLIĞI
	Yabancı uyruklu akademisyen sayısı	PERSONEL DAİRE BAŞKANLIĞI
	Yabancı uyruklu öğrenci sayısı	ÖĞRENCİ İŞLERİ DAİRE BAŞKANLIĞI
	Yan dal ve çift ana dal programından mezun olanların toplam mezun sayısına oranı	ÖĞRENCİ İŞLERİ DAİRE BAŞKANLIĞI
YÜKSEKÖĞRETİMDE ÖĞRENCİ YAŞAMI	Barınma hizmetlerinden yararlanan öğrenci sayısı	SAĞLIK, KÜLTÜR VE SPOR DAİRE BAŞKANLIĞI
	Beslenme hizmetlerinden yararlanan öğrenci sayısı	SAĞLIK, KÜLTÜR VE SPOR DAİRE BAŞKANLIĞI
	Öğrenci başına düşen sosyal donatı alanı	SAĞLIK BİLİMLERİ ÜNİVERSİTESİ
	Öğrenci kulüp ve topluluk sayısı	SAĞLIK, KÜLTÜR VE SPOR DAİRE BAŞKANLIĞI
	Sosyal, kültürel ve sportif faaliyet sayısı	SAĞLIK, KÜLTÜR VE SPOR DAİRE BAŞKANLIĞI

Yükseköğretimde öğrenci başına barınma harcaması	SAĞLIK BİLİMLERİ ÜNİVERSİTESİ
Yükseköğretimde öğrenci başına beslenme harcaması	SAĞLIK BİLİMLERİ ÜNİVERSİTESİ
Yükseköğretimde öğrenci yaşamından memnuniyet oranı	STRATEJİ GELİŞTİRME DAİRE BAŞKANLIĞI
Yükseköğretimde öğrencilere sunulan sağlık hizmetinden yararlanan öğrenci sayısının toplam öğrenci sayısına oranı	SAĞLIK, KÜLTÜR VE SPOR DAİRE BAŞKANLIĞI

Ek- 3 Göstergelerden Sorumlu Birimler Kılavuzu

Performans Göstergeleri İzleme Tablosu	
Göstergelerden Sorumlu Birimler	Gösterge No
Strateji Geliştirme Daire Başkanlığı	2, 4, 5, 6, 8, 10, 11, 12, 13, 14, 15, 16, 22, 25, 26, 32, 35, 36, 37, 38, 41, 49, 52, 53
Tüm Akademik Birimler	14, 16, 25, 26
Hamidiye Hemşirelik Fakültesi Gülhane Hemşirelik Fakültesi (3. Yaş Üniversitesi Programından dolayı 13 no'lu gösterge ilave edilmiştir.)	13, 14, 16, 25, 26
Ar-Ge Merkezi Bulunan Enstitüler	2, 4, 5, 6, 8, 10
Gülhane Dış Hekimliği SUAM	5, 18, 19, 20, 21
Genel Sekreterlik	17
Sağlık Kültür ve Spor Daire Başkanlığı	14, 16, 47, 48, 50, 51, 52, 53
Kütüphane ve Dokümantasyon Daire Başkanlığı	11, 22, 31, 32, 33
Öğrenci İşleri Daire Başkanlığı	24, 27, 29, 32, 34, 35, 36, 37, 38, 39, 42, 43, 45, 46, 49, 52, 53, 54
Uluslararası İlişkiler ve Değişim Programları Koordinatörlüğü	37
Yapı İşleri ve Teknik Daire Başkanlığı	35, 36, 49
Personel Daire Başkanlığı	8, 22, 38, 44
Bilimsel Araştırma Projeleri Koordinatörlüğü	1, 2, 7, 8, 10
Teknoloji Transfer Ofisi	2, 3, 4, 5, 6, 8, 9, 10, 41
Teknokent-TEKMER	2, 4, 5, 6, 8, 10, 41
Ar-Ge Faaliyeti Yürüten Uygulama ve Araştırma Merkezleri	2, 4, 5, 6, 8, 10
Yükseköğretim Kurumları Sürekli Eğitim Faaliyetleri Alt Programı Uygulayan Uygulama ve Araştırma Merkezleri	5, 12, 13, 16
Kariyer Planlama Uygulama ve Araştırma Merkezi	5, 14
Sürekli Eğitim Uygulama ve Araştırma Merkezi	5, 12, 13, 15, 16
Türkçe ve Yabancı Dil Uygulama ve Araştırma Merkezi	5, 13, 15, 16
Engelsiz Öğrenci Koordinatörlüğü	12

Ek- 4 Veri Kaynakları ve Verilerin Birleştirilmesinde İzlenen Yöntem

Gösterge No	Performans Göstergesi	Kaynak	Verilerin Birleştirilmesinden Sorumlu Birim	Göstergeden Sorumlu Birimler	Verilerin Birleştirilmesinde İzlenecek Yöntem	2026 Yılı Toplam Gerçekleşme
1	1.Araştırma altyapısı projesi tamamlanma oranı	Bilimsel Araştırma Projeleri Koordinatörlüğü (BAP)	Bilimsel Araştırma Projeleri Koordinatörlüğü (BAP)	Bilimsel Araştırma Projeleri Koordinatörlüğü (BAP)	Bilimsel Araştırma Projeleri Koordinatörlüğü (BAP) hedef ve verilerin izlenmesinden sorumludur.	2026 Yılında Devam Eden: 2026 Yılında Tamamlanan: Oran (Tamamlanan/Toplam):
2	2. Ar-ge'ye harcanan bütçenin toplam bütçeye oranı (Ölçü Birimleri: Ar-Ge'ye Harcanan Bütçe, Toplam Bütçe)	Bilimsel Araştırma Projeleri Koordinatörlüğü (BAP), Teknoloji Transfer Ofisi (TTO), Teknokent, TEKMER, Ar-Ge Faaliyetinde Bulunan Uygulama ve Araştırma Merkezleri, Ar-Ge Merkezi Bulunan Enstitüler, Strateji Geliştirme Daire Başkanlığı	Strateji Geliştirme Daire Başkanlığı (SGDB)	Bilimsel Araştırma Projeleri Koordinatörlüğü (BAP), Teknoloji Transfer Ofisi (TTO), Teknokent, TEKMER, Ar-Ge Faaliyetinde Bulunan Uygulama ve Araştırma Merkezleri, Ar-Ge Merkezi Bulunan Enstitüler, Strateji Geliştirme Daire Başkanlığı (SGDB)	Bilimsel Araştırma Projeleri Koordinatörlüğü (BAP), Teknoloji Transfer Ofisi (TTO), Teknokent, TEKMER, Ar-Ge Faaliyetinde Bulunan Uygulama ve Araştırma Merkezleri, Ar-Ge Merkezi Bulunan Enstitüler sadece birim Ar-Ge Harcaması hedef ve gerçekleştirmelerini iletacaktır. SGDB ise toplam Ar-Ge harcaması verisini toplam bütçeye oranlayacaktır.	Sadece AR-GE Birimleri AR-GE'ye Harcanan Bütçe: TL Sadece SGDB Toplam Bütçe: TL Sadece SGDB Oran (AR-GE'ye Harcanan Bütçe/Toplam Bütçe):
3	3.Ar-ge sonucu ortaya çıkan ürünlere ilişkin alınan patent sayısı	TTO Türk Patent ve Marka Kurumu Bilgi ve Doküman Birimi	TTO Türk Patent ve Marka Kurumu Bilgi ve Doküman Birimi	TTO Türk Patent ve Marka Kurumu Bilgi ve Doküman Birimi	Göstergeden sorumlu birim hedef ve verilerin izlenmesinden sorumludur.	2026 Yılı Patentleri 1. (Patent Bilgileri Belirtilecektir) 2. 3. 4. . .
4	4.Ar-ge sonucu ticarileştirilen ürün sayısı	Teknoloji Transfer Ofisi, Teknokent, TEKMER, Ar-Ge Faaliyetinde Bulunan Uygulama ve Araştırma Merkezleri, Ar-Ge Merkezi Bulunan Enstitüler	Strateji Geliştirme Daire Başkanlığı (SGDB)	Teknoloji Transfer Ofisi, Teknokent, TEKMER, Ar-Ge Faaliyetinde Bulunan Uygulama ve Araştırma Merkezleri, Ar-Ge Merkezi Bulunan Enstitüler, Strateji Geliştirme Daire Başkanlığı (SGDB)	Göstergeden sorumlu birimler sadece kendi hedef ve gerçekleşme verilerini iletacaktır. SGDB verilerin birleştirilmesinden sorumludur.	2026 Yılı AR-GE Sonucu Ticarileştirilen Ürünler 1. (Ürün Bilgileri Belirtilecektir) 2. 3. 4. . .
5	5.Araştırma merkezleri gelir miktarı	Teknoloji Transfer Ofisi, Teknokent, TEKMER, Uygulama ve Araştırma Merkezleri, Ar-Ge Merkezi Bulunan Enstitüler	Strateji Geliştirme Daire Başkanlığı (SGDB)	Teknoloji Transfer Ofisi, Teknokent, TEKMER, Uygulama ve Araştırma Merkezleri, Ar-Ge Merkezi Bulunan Enstitüler, Strateji Geliştirme Daire Başkanlığı (SGDB)	Göstergeden sorumlu birimler sadece kendi hedef ve gerçekleşme verilerini iletacaktır. SGDB verilerin birleştirilmesinden sorumludur.	2026 Yılı Gelirleri: TL

Gösterge No	Performans Göstergesi	Kaynak	Verilerin Birleştirilmesinden Sorumlu Birim	Göstergeden Sorumlu Birimler	Verilerin Birleştirilmesinde İzlenecek Yöntem	2026 Yılı Toplam Gerçekleşme
6	6.Araştırma merkezlerinin sanayi ile yaptığı proje sayısı	Teknoloji Transfer Ofisi, Teknokent, TEKMER, Ar-Ge Merkezi Bulunan Enstitüler, Uygulama ve Araştırma Merkezleri	Strateji Geliştirme Daire Başkanlığı (SGDB)	Teknoloji Transfer Ofisi, Teknokent, TEKMER, Uygulama ve Araştırma Merkezleri, Ar-Ge Merkezi Bulunan Enstitüler, Strateji Geliştirme Daire Başkanlığı (SGDB)	Göstergeden sorumlu birimler sadece kendi hedef ve gerçekleşme verilerini iletacaktır. SGDB verilerin birleştirilmesinden sorumludur.	2026 Yılı Sanayi İle Birlikte Yapılan Projeler 1. (Proje Bilgileri Belirtilecektir) 2. 3. 4. . . Toplam: BAP Kapsamında Desteklenen Proje Sayısı:
7	7.BAP kapsamında desteklenen araştırma projeleri sayısı	Bilimsel Araştırma Projeleri Koordinatörlüğü (BAP)	Bilimsel Araştırma Projeleri Koordinatörlüğü (BAP)	Bilimsel Araştırma Projeleri Koordinatörlüğü (BAP)	Bilimsel Araştırma Projeleri Koordinatörlüğü hedef ve gerçekleşme verilerinden sorumludur.	
8	8. Öğretim elemanı başına düşen ar-ge proje sayısı (Ölçü Birimleri: Ar-Ge proje sayısı, Toplam Öğretim Elemanı Sayısı)	Bilimsel Araştırma Projeleri Koordinatörlüğü (BAP), Teknoloji Transfer Ofisi, Teknokent, TEKMER, Uygulama ve Araştırma Merkezleri, Ar-Ge Merkezi Bulunan Enstitüler, Personel Daire Başkanlığı (PDB)	Strateji Geliştirme Daire Başkanlığı (SGDB)	Bilimsel Araştırma Projeleri Koordinatörlüğü (BAP), Teknoloji Transfer Ofisi, Teknokent, Uygulama ve Araştırma Merkezleri, Ar-Ge Merkezi Bulunan Enstitüler, Personel Daire Başkanlığı (PDB), Strateji Geliştirme Daire Başkanlığı (SGDB)	BAP, TTO, Teknokent, TEKMER, Uygulama ve Araştırma Merkezleri, Ar-Ge Merkezi Bulunan Enstitüler sadece Ar-Ge hedef ve gerçekleşme verilerini iletacaktır. Personel Daire Başkanlığından toplam öğretim elemanı sayısı hedefi ve gerçekleşme verisi alınacaktır. SGDB hedef ve gerçekleşme verilerini birleştirecektir. Mükerrer sayım hatasına düşülmemesi için Uygulama ve Araştırma Merkezleri ile diğer Ar-Ge birimleri Bilimsel Araştırma Projeleri Koordinatörlüğü (BAP Koordinatörlüğü) tarafından desteklenen BAP projeleri içerisindeki Ar-Ge projelerinin sayısını bildirmeyeceklerdir. Bilimsel Araştırma Projeleri Koordinatörlüğü (BAP Koordinatörlüğü) tarafından desteklenen Ar-Ge projelerinin sayısı izleme sürecinde ilgili koordinatörlükten alınmaktadır.	Sadece AR-GE Birimleri (Mükerrer Sayım Hatası Olmaması İçin Üniversite İçi Paydaş AR-GE Merkezi Varsa Belirtilecektir. BAP Kapsamında Desteklenen AR-GE Projelerini Sadece BAP Bildirecektir.) AR-GE Proje Sayısı: Sadece PDB Öğretim Elemanı Sayısı: Sadece SGDB Oran (AR-GE Proje Sayısı/Öğretim Elemanı Sayısı):
9	9.Patent, faydalı model ve endüstriyel tasarım başvuru sayısı	TTO Türk Patent ve Marka Kurumu Bilgi ve Doküman Birimi	TTO Türk Patent ve Marka Kurumu Bilgi ve Doküman Birimi	TTO Türk Patent ve Marka Kurumu Bilgi ve Doküman Birimi	Göstergeden sorumlu birim hedef ve gerçekleşme verilerinin birleştirilmesinden sorumludur.	2026 Yılı Patent Başvuruları 1. (Başvuru Bilgileri Belirtilecektir) 2. 3. 4. . .

Gösterge No	Performans Göstergesi	Kaynak	Verilerin Birleştirilmesinden Sorumlu Birim	Göstergeden Sorumlu Birimler	Verilerin Birleştirilmesinde İzlenecek Yöntem	2026 Yılı Toplam Gerçekleşme
						2026 Yılı Faydalı Model Başvuruları 1. (Başvuru Bilgileri Belirtilecektir) 2. 3. 4. . . 2026 Yılı Endüstriyel Tasarım Başvuruları 1. (Başvuru Bilgileri Belirtilecektir) 2. 3. 4. . . GENEL TOPLAM: (Mükerrer Sayım Hatası Olmaması İçin Ödeme İşlemleri BAP Aracılığıyla Yürütülen Ulusal ve Uluslararası AR-GE Projelerini Sadece BAP Bildirecektir.)
10	10.Ulusal ve uluslararası kuruluşlar tarafından desteklenen Ar-Ge proje sayısı	Bilimsel Araştırma Projeleri Koordinatörlüğü (BAP), Teknoloji Transfer Ofisi, Teknokent, TEKMER, Uygulama ve Araştırma Merkezleri, Ar-Ge Merkezi Bulunan Enstitüler	Strateji Geliştirme Daire Başkanlığı (SGDB)	Bilimsel Araştırma Projeleri Koordinatörlüğü (BAP), Teknoloji Transfer Ofisi, Teknokent, TEKMER, Uygulama ve Araştırma Merkezleri, Ar-Ge Merkezi Bulunan Enstitüler, Strateji Geliştirme Daire Başkanlığı (SGDB)	Göstergeden sorumlu birimler sadece kendi hedef ve gerçekleşme verilerini iletacaktır. SGDB verilerin birleştirilmesinden sorumludur. Mükerrer sayım hatasına düşülmemesi için Uygulama ve Araştırma Merkezleri ile diğer Ar-Ge birimleri Bilimsel Araştırma Projeleri Koordinatörlüğü (BAP Koordinatörlüğü) aracılığıyla ödeme işlemleri gerçekleştirilen TÜBİTAK, TÜSEB, TAGEM gibi ulusal kuruluşlar ile Dünya Sağlık Örgütü (WHO) projeleri, AB projeleri, NATO projeleri gibi uluslararası kuruluşların desteklediği Ar-Ge proje sayısını bildirmeyeceklerdir. Bilimsel Araştırma Projeleri Koordinatörlüğü (BAP Koordinatörlüğü) aracılığıyla ödeme işlemleri gerçekleştirilen ulusal ve uluslararası kuruluşlar tarafından desteklenen Ar-Ge proje sayısı izleme sürecinde ilgili koordinatörlükten alınmaktadır	2026 Yılı Ulusal Kuruluşlar Tarafından Desteklenen AR-GE Projeleri 1. (Proje Bilgileri Belirtilecektir) 2. 3. 4. . . 2026 Yılı Uluslararası Kuruluşlar Tarafından Desteklenen AR-GE Projeleri 1. (Proje Bilgileri Belirtilecektir) 2. 3. 4. . . Toplam: 2026 Yılı Uluslararası Endekslerde Yer Alan Bilimsel Yayın Sayısı:
11	11.Uluslararası endekslerde yer	Afiliation: "University of Health Science" arama kısıtıyla Web of	Kütüphane ve Dokümantasyon Daire Başkanlığı	Kütüphane ve Dokümantasyon Daire Başkanlığı	Gösterge hedefini akademik personel sayısı ve yayın performansını göz önünde bulundurarak Strateji Geliştirme	

Gösterge No	Performans Göstergesi	Kaynak	Verilerin Birleştirilmesinden Sorumlu Birim	Göstergeden Sorumlu Birimler	Verilerin Birleştirilmesinde İzlenecek Yöntem	2026 Yılı Toplam Gerçekleşme
	alan bilimsel yayın sayısı	Science'dan elde edilecek uluslararası endekslerde yer alan bilimsel yayın verisi			Kurulu belirleyecek ve göstergenin izlenmesini web of science endekslerinden Kütüphane ve Dokümantasyon Daire Başkanlığı gerçekleştirecektir. Akademik birimler hedef ve gerçekleşme verisi sunmayacaklardır.	
12	12.Dezavantajlı gruplara yönelik sosyal entegrasyon ve kapsayıcılığa ilişkin yapılan faaliyet sayısı	Engelsiz Öğrenci Koordinatörlüğü, Sürekli Eğitim Uygulama ve Araştırma Merkezi (UAM), Bağımlılıkla Mücadele UAM, Sağlıklı Yaşlanma UAM, Otizm UAM, Sağlık Ekonomisi ve Sağlık Politikaları UAM, Sağlıklı Yaşlanma UAM, Yükseköğretim Kurumları Sürekli Eğitim Faaliyetleri Alt Programı Uygulayan Uygulama ve Araştırma Merkezleri	Strateji Geliştirme Daire Başkanlığı (SGDB)	Engelsiz Öğrenci Koordinatörlüğü, Sürekli Eğitim UAM, Bağımlılıkla Mücadele UAM, Sağlıklı Yaşlanma UAM, Otizm UAM, Sağlık Ekonomisi ve Sağlık Politikaları UAM, Sağlıklı Yaşlanma UAM, Yükseköğretim Kurumları Sürekli Eğitim Faaliyetleri Alt Programı Uygulayan Uygulama ve Araştırma Merkezleri, Strateji Geliştirme Daire Başkanlığı (SGDB)	Göstergeden sorumlu birimler sadece kendi hedef ve gerçekleşme verilerini iletecektir. SGDB verilerin birleştirilmesinden sorumludur.	2026 Yılı Faaliyetleri 1. (Faaliyet Bilgileri Belirtilecektir) 2. 3. 4. . . Toplam:
13	13.Eğitim programlarına başvuran kişi sayısı	3. Yaş Üniversitesi Programı Uygulayan Akademik Birimler, Türkçe ve Yabancı Dil UAM, Sürekli Eğitim UAM, Bağımlılıkla Mücadele UAM, Sağlıklı Yaşlanma UAM, Otizm UAM, Sağlık Ekonomisi ve Sağlık Politikaları UAM, Sağlıklı Yaşlanma UAM, Geleneksel ve Tamamlayıcı Tıp UAM, Yükseköğretim Kurumları Sürekli Eğitim Faaliyetleri Alt Programı Uygulayan Uygulama ve Araştırma Merkezleri	Strateji Geliştirme Daire Başkanlığı (SGDB)	3. Yaş Üniversitesi Programı Uygulayan Akademik Birimler, Türkçe ve Yabancı Dil UAM, Sürekli Eğitim Uygulama ve Araştırma Merkezi, Bağımlılıkla Mücadele UAM, Sağlıklı Yaşlanma UAM, Otizm UAM, Sağlık Ekonomisi ve Sağlık Politikaları UAM, Sağlıklı Yaşlanma UAM, Geleneksel ve Tamamlayıcı Tıp UAM, Yükseköğretim Kurumları Sürekli Eğitim Faaliyetleri Alt Programı Uygulayan Uygulama ve Araştırma Merkezleri, Strateji Geliştirme Daire Başkanlığı (SGDB)	Göstergeden sorumlu birimler sadece kendi hedef ve gerçekleşme verilerini iletecektir. SGDB verilerin birleştirilmesinden sorumludur.	Sürekli Eğitim (SEM) Kapsamında 2026 Yılı Eğitim Programına Başvuran Sayısı: 3. Yaş Üniversitesi Kapsamında Eğitim Programlarına Başvuran Kişi Sayısı:

Gösterge No	Performans Göstergesi	Kaynak	Verilerin Birleştirilmesinden Sorumlu Birim	Göstergeden Sorumlu Birimler	Verilerin Birleştirilmesinde İzlenecek Yöntem	2026 Yılı Toplam Gerçekleşme
14	14.Mezunlara yönelik gerçekleştirilen faaliyet sayısı	Tüm Akademik Birimler, Kariyer Planlama UAM, Sağlık Kültür ve Spor Daire Başkanlığı	Strateji Geliştirme Daire Başkanlığı (SGDB)	Tüm Akademik Birimler, Kariyer Planlama UAM, Sağlık Kültür ve Spor Daire Başkanlığı, Strateji Geliştirme Daire Başkanlığı (SGDB)	Göstergeden sorumlu birimler sadece kendi hedef ve gerçekleşme verilerini iletacaktır. SGDB verilerin birleştirilmesinden sorumludur.	2026 Yılı Faaliyetleri 1. (Faaliyet Bilgileri Belirtilecektir) 2. 3. 4. . . Toplam:
15	15.Sürekli Eğitim Merkezi (SEM) ve Dil Merkezi (DİLMER) tarafından mesleki eğitime yönelik verilen sertifika sayısı	Türkçe ve Yabancı Dil Uygulama ve Araştırma Merkezi, Sürekli Eğitim Merkezi Uygulama ve Araştırma Merkezi	Strateji Geliştirme Daire Başkanlığı (SGDB)	Türkçe ve Yabancı Dil Uygulama ve Araştırma Merkezi, Sürekli Eğitim Merkezi Uygulama ve Araştırma Merkezi, Strateji Geliştirme Daire Başkanlığı (SGDB)	Göstergeden sorumlu birimler sadece kendi hedef ve gerçekleşme verilerini iletacaktır. SGDB verilerin birleştirilmesinden sorumludur.	2026 Yılı Meslekî Eğitime Yönelik Verilen Sertifika Sayısı: 1. (Eğitim Adı ve Verilen Sertifika Sayısı Belirtilecektir) 2. 3. 4. . . Toplam:
16	16.Tamamlanan sosyal sorumluluk projeleri sayısı	Tüm Birimler	Strateji Geliştirme Daire Başkanlığı (SGDB)	Tüm Birimler	Göstergeden sorumlu birimler sadece kendi hedef ve gerçekleşme verilerini iletacaktır. SGDB verilerin birleştirilmesinden sorumludur.	2026 Yılı Sosyal Sorumluluk Projeleri 1. (Sosyal Sorumluluk Proje Bilgileri Belirtilecektir) 2. 3. 4. . . Toplam:
17	17.Üniversitenin çevrecilik alanlarında aldığı ödül sayısı	Tüm Birimler	Strateji Geliştirme Daire Başkanlığı (SGDB)	Tüm Birimler	Göstergeden sorumlu birimler sadece kendi hedef ve gerçekleşme verilerini iletacaktır. SGDB verilerin birleştirilmesinden sorumludur.	2026 Yılı Çevrecilik Ödülleri 1. (Ödül Bilgileri Belirtilecektir) 2. 3. 4. . . Toplam:
18	18.Ameliyat sayısı	Gülhane Dış Hekimliği Sağlık Uygulama ve Araştırma Merkezi (SUAM)	Gülhane Dış Hekimliği SUAM	Gülhane Dış Hekimliği SUAM	Gülhane Dış Hekimliği SUAM hedef ve gerçekleşme verilerinden sorumludur.	2026 Yılı Ameliyat Sayısı:

Gösterge No	Performans Göstergesi	Kaynak	Verilerin Birleştirilmesinden Sorumlu Birim	Göstergeden Sorumlu Birimler	Verilerin Birleştirilmesinde İzlenecek Yöntem	2026 Yılı Toplam Gerçekleşme
19	19.Üniversite hastaneleri nitelikli yatak oranı	Gülhane Dış Hekimliği SUAM	Gülhane Dış Hekimliği SUAM	Gülhane Dış Hekimliği SUAM	Gülhane Dış Hekimliği SUAM "(Nitelikli Yatak Sayısı) / (Toplam Yatak Sayısı)" hesaplama yöntemiyle hedef ve gerçekleşme verilerinden sorumludur.	Nitelikli Yatak Sayısı: Toplam Yatak Sayısı: Oran (Nitelikli Yatak Sayısı / Toplam Yatak Sayısı):
20	20.Üniversite hastaneleri yatak doluluk oranı	Gülhane Dış Hekimliği SUAM	Gülhane Dış Hekimliği SUAM	Gülhane Dış Hekimliği SUAM	Gülhane Dış Hekimliği SUAM "(Dolu Yatak Sayısı) / (Toplam Yatak Sayısı)" hesaplama yöntemiyle hedef ve gerçekleşme verilerinden sorumludur.	Dolu Yatak Sayısı: Toplam Yatak Sayısı: Oran (Dolu Yatak Sayısı / Toplam Yatak Sayısı):
21	21.Yatan hasta sayısı	Gülhane Dış Hekimliği SUAM	Gülhane Dış Hekimliği SUAM	Gülhane Dış Hekimliği SUAM	Gülhane Dış Hekimliği SUAM hedef ve gerçekleşme verilerinden sorumludur.	2026 Yılı Yatan Hasta Sayısı:
22	22. SCI, SCI-Expanded, SSCI ve AHCI kapsamındaki dergilerde öğretim elemanı başına düşen yayın sayısı (Ölçü Birimleri: Yayın sayısı, öğretim elemanı sayısı)	Afiliation: "University of Health Science" arama kısıyasıyla Web of Science'dan elde edilecek uluslararası endekslerde yer alan nitelikli bilimsel yayın verisi	Strateji Geliştirme Daire Başkanlığı (SGDB)	Personel Daire Başkanlığı (PDB), Strateji Geliştirme Daire Başkanlığı (SGDB), Kütüphane ve Dokümantasyon Daire Başkanlığı (KDDB)	Gösterge hedefini akademik personel sayısı ve yayın performansını gözönünde bulundurarak Strateji Geliştirme Kurulu belirleyecek ve yayın sayısı göstergesinin izlenmesini web of science indekslerinden Kütüphane ve Dokümantasyon Daire Başkanlığının teknik desteğiyle Strateji Geliştirme Daire Başkanlığı Üniversite düzeyinde yapacaktır. Personel Daire Başkanlığı ise sadece öğretim elemanı hedef ve gerçekleşme verisini sağlayacaktır. Akademik birimler hedef ve izleme verisi sunmayacaklardır.	Sadece KDDB 2026 Yılı SCI Yayın Sayısı: 2026 SCI-Expanded Yayın Sayısı: 2026 Yılı SSCI Yayın Sayısı: 2026 Yılı AHCI Yayın Sayısı: Toplam: Sadece PDB Öğretim Elemanı Sayısı: Sadece SGDB Oran (Kapsamdaki Yayın Sayısı / Öğretim Elemanı Sayısı):
23	23.Araştırma bursundan yararlanan öğrenci sayısı	Sağlık Bilimleri Üniversitesinde Yükseköğretim Programı, Öğretim Üyelerine Sağlanan Burs ve Destekler Alt Programında Merkezi Yönetim Bütçesi ile Verilen Transfer Ödenekleri Bulunmadığından İlgili Gösterge İzlenememektedir.				
24	24. Yükseköğretim Kurulu tarafından belirlenecek öncelikli alanlarda sağlanan burslardan yararlanan doktora öğrenci sayısı	Öğrenci İşleri Daire Başkanlığı	Öğrenci İşleri Daire Başkanlığı	Öğrenci İşleri Daire Başkanlığı	Öğrenci İşleri Daire Başkanlığı YÖK 100/2000 Doktora Bursu hedef ve gerçekleşme verilerinden sorumludur.	2026 Yılı YÖK 100/2000 Bursiyeri Sayısı:

Gösterge No	Performans Göstergesi	Kaynak	Verilerin Birleştirilmesinden Sorumlu Birim	Göstergeden Sorumlu Birimler	Verilerin Birleştirilmesinde İzlenecek Yöntem	2026 Yılı Toplam Gerçekleşme
25	25. Yükseköğretim Kurulu tarafından sağlanan araştırma desteklerinden yararlananların sayısı	Tüm Akademik Birimler	Strateji Geliştirme Daire Başkanlığı (SGDB)	Tüm Akademik Birimler, Strateji Geliştirme Daire Başkanlığı (SGDB)	Göstergeden sorumlu birimler sadece kendi hedef ve gerçekleşme verilerini iletacaktır. SGDB verilerin birleştirilmesinden sorumludur. "Yükseköğretim Kurulu tarafından sağlanan araştırma desteklerinden yararlananların sayısı" göstergesi ile; https://proje.yok.gov.tr/tr/page/314 adresinde yer alan ve öğretim elemanlarına verilen desteklerin izlenmesi hedeflenmektedir.	<u>2026 Yılı Genç Bevinler Programı (GEP)</u> 1. (Yararlanan Bilgileri Belirtilecektir) 2. 3. 4. . . Toplam: <u>2026 Yılı Doktora Sonrası Araştırma Bursu Programı (DOSAP)</u> 1. (Yararlanan Bilgileri Belirtilecektir) 2. 3. 4. . . Toplam: <u>2026 Yılı Akademik Birikim Programı (AKAP)</u> 1. (Yararlanan Bilgileri Belirtilecektir) 2. 3. 4. . . Toplam: <u>2026 Yılı Uluslararası Bilim İnsanları İçin YÖK Destek Programı (YÖK International Fellowship)</u> 1. (Yararlanan Bilgileri Belirtilecektir) 2. 3. 4. . . Toplam: GENEL TOPLAM: <u>2026 Yılı YÖK Üstün Başarı Ödülleri, Bireysel Ödüller, Kurumsal Ödüller, Özel Alan Ödülleri ve Özel Ödülleri</u> 1. (Ödül Bilgileri Belirtilecektir)
26	26.Yükseköğretim Kurulu, Türkiye Bilimler Akademisi ve TÜBİTAK bilim,	Tüm Akademik Birimler	Strateji Geliştirme Daire Başkanlığı (SGDB)	Tüm Akademik Birimler, Strateji Geliştirme Daire Başkanlığı (SGDB)	Göstergeden sorumlu birimler sadece kendi hedef ve gerçekleşme verilerini iletacaktır. SGDB verilerin birleştirilmesinden sorumludur.	<u>2026 Yılı YÖK Üstün Başarı Ödülleri, Bireysel Ödüller, Kurumsal Ödüller, Özel Alan Ödülleri ve Özel Ödülleri</u> 1. (Ödül Bilgileri Belirtilecektir)

Gösterge No	Performans Göstergesi	Kaynak	Verilerin Birleştirilmesinden Sorumlu Birim	Göstergeden Sorumlu Birimler	Verilerin Birleştirilmesinde İzlenecek Yöntem	2026 Yılı Toplam Gerçekleşme
	teşvik ve sanat ödülleri sayısı				<p><u>TÜBİTAK Yayın Teşvikleri göstergeye dahil edilmeyecektir.</u></p> <p>İlgili bilim, teşvik ve sanat ödülleri sadece anılan kurumlarla sınırlı tutulacaktır. İlgili gösterge ile; YÖK Üstün Başarı Ödülleri, Bireysel Ödüller, Kurumsal Ödüller, Özel Alan Ödülleri ve Özel Ödüller (https://proje.yok.gov.tr/tr/page/621); TÜBİTAK Bilim, Özel, Hizmet ve Teşvik Ödülleri (https://oduller.tubitak.gov.tr); Uluslararası TÜBA Akademi Ödülleri, TÜBA Üstün Başarılı Genç Bilim İnsanı Ödülleri (GEBİP), TÜBA Bilimsel Telif Eser Ödülleri (TESEP) ve TÜBA TEKNOFEST Doktora Ödüllerinin (https://tuba.gov.tr/tr/tuba-odulleri) izlenmesi hedeflenmektedir. İlgili bilim, teşvik ve sanat ödülleri sadece anılan kurumlarla sınırlı tutulacaktır. YÖK, TÜBA ve TÜBİTAK'ın bilim, teşvik ve sanat ödülleri kamuoyuna ilgili kurumların web siteleri üzerinden paylaşılmakta olduğundan göstergeden sorumlu birimler tarafından doğrulanabilir veri sunulması gerekmektedir.</p>	<p>2. 3. 4. . . Toplam:</p> <p><u>2026 Yılı TÜBİTAK Bilim, Özel, Hizmet ve Teşvik Ödülleri</u></p> <p>1. (Ödül Bilgileri Belirtilecektir) 2. 3. 4. . . Toplam:</p> <p><u>2026 Yılı Uluslararası TÜBA Akademi Ödülleri, TÜBA Üstün Başarılı Genç Bilim İnsanı Ödülleri (GEBİP), TÜBA Bilimsel Telif Eser Ödülleri (TESEP) ve TÜBA TEKNOFEST Doktora Ödülleri</u></p> <p>1. (Ödül Bilgileri Belirtilecektir) 2. 3. 4. . . Toplam:</p> <p><u>GENEL TOPLAM:</u></p> <p>Sadece 2026 Yılı İçerisinde Doktora Eğitimlerini Tamamlayanların Sayısı:</p>
27	27.Doktora eğitimini tamamlayanların sayısı	Öğrenci İşleri Daire Başkanlığı	Öğrenci İşleri Daire Başkanlığı	Öğrenci İşleri Daire Başkanlığı	Öğrenci İşleri Daire Başkanlığının hedef ve gerçekleşme verilerinden sorumludur. Gerçekleşme verilerinde kümülatif toplam değil, izleme dönemindeki mezun olan doktora öğrenci sayısı esastır.	
28	28.Eğitim bilimleri kontenjan doluluk oranı	Sağlık Bilimleri Üniversitesinde eğitim bilimleri programları olmadığından bu gösterge izlenmemektedir.				
29	29.Eğitimin program süresinde bitirilme oranı	Öğrenci İşleri Daire Başkanlığı	Öğrenci İşleri Daire Başkanlığı	Öğrenci İşleri Daire Başkanlığı	"Eğitimi Program Süresinde Bitiren Öğrenci Sayısı / Son Sınıf Toplam Öğrenci Sayısı" hesaplama yöntemiyle Öğrenci İşleri Daire Başkanlığı hedef ve gerçekleşme verilerinden sorumludur.	

Gösterge No	Performans Göstergesi	Kaynak	Verilerin Birleştirilmesinden Sorumlu Birim	Göstergeden Sorumlu Birimler	Verilerin Birleştirilmesinde İzlenecek Yöntem	2026 Yılı Toplam Gerçekleşme
30	30.Fen bilimleri kontenjan doluluk oranı	Sağlık Bilimleri Üniversitesinde fen bilimleri programları olmadığından bu gösterge izlenmemektedir.				
31	31.Kütüphanede bulunan basılı ve elektronik kaynak sayısı	Kütüphane ve Dokümantasyon Daire Başkanlığı	Kütüphane ve Dokümantasyon Daire Başkanlığı	Kütüphane ve Dokümantasyon Daire Başkanlığı	Kütüphane ve Dokümantasyon Daire Başkanlığı "e-Kütüphane İçerik Dağılımında yer alan toplam basılı yayın sayısı ve veri tabanlarından erişilebilen elektronik kaynak toplamı" hesaplama yöntemiyle hedef ve gerçekleşme verilerinden sorumludur.	Basılı Kaynak Sayısı: Elektronik Kaynak Sayısı: Toplam Kaynak Sayısı:
32	32.Kütüphanede bulunan öğrenci başına düşen basılı ve elektronik kaynak sayısı (Ölçü Birimleri: Kütüphanede bulunan basılı ve elektronik kaynak sayısı, Toplam öğrenci sayısı)	Kütüphane Dokümantasyon Daire Başkanlığı (KDDB), Öğrenci İşleri Daire Başkanlığı (ÖİDB)	Strateji Geliştirme Daire Başkanlığı (SGDB)	Kütüphane Dokümantasyon Daire Başkanlığı (KDDB), Öğrenci İşleri Daire Başkanlığı (ÖİDB), Strateji Geliştirme Daire Başkanlığı (SGDB)	Kütüphane ve Dokümantasyon Daire Başkanlığı basılı ve elektronik kaynak hedef ve gerçekleşme verisinden, Öğrenci İşleri Daire Başkanlığı toplam öğrenci sayısı hedef ve gerçekleşme verisinden sorumludur. SGDB ise hedef ve gerçekleşme verilerinin birleştirilmesinden sorumludur.	Sadece KDDB Basılı Kaynak Sayısı: Elektronik Kaynak Sayısı: Toplam Kaynak Sayısı: Sadece ÖİDB Toplam Öğrenci Sayısı: Sadece SGDB Oran (Toplam Kaynak Sayısı / Toplam Öğrenci Sayısı):
33	33.Kütüphaneden yararlanan kişi sayısı	Kütüphane ve Dokümantasyon Daire Başkanlığı	Kütüphane ve Dokümantasyon Daire Başkanlığı	Kütüphane ve Dokümantasyon Daire Başkanlığı	Kütüphane ve Dokümantasyon Daire Başkanlığı hedef ve gerçekleşme verilerinden sorumludur.	Kütüphaneden Yararlanan Kişi Sayısı:
34	34.Lisansüstü öğrencilerin toplam öğrenciler içindeki payı	Öğrenci İşleri Daire Başkanlığı	Öğrenci İşleri Daire Başkanlığı	Öğrenci İşleri Daire Başkanlığı	"Yüksek Lisans ve Doktora Öğrenci Sayısı / Toplam Öğrenci Sayısı" hesaplama yöntemiyle Öğrenci İşleri Daire Başkanlığı hedef ve gerçekleşme verilerinden sorumludur.	YL Öğrenci Sayısı: Doktora Öğrenci Sayısı: Toplam Lisansüstü Öğrenci Sayısı: Toplam Öğrenci Sayısı: Oran (Toplam Lisansüstü Öğrenci Sayısı / Toplam Öğrenci Sayısı):
35	35.Öğrenci başına düşen eğitim alanı (Ölçü Birimleri: Toplam öğrenci Sayısı, Toplam eğitim alanı)	Öğrenci İşleri Daire Başkanlığı (ÖİDB), Yapı İşleri Daire Başkanlığı (YİTDB)	Strateji Geliştirme Daire Başkanlığı (SGDB)	Öğrenci İşleri Daire Başkanlığı (ÖİDB), Yapı İşleri Daire Başkanlığı (YİTDB), Strateji Geliştirme Daire Başkanlığı (SGDB)	Yapı İşleri ve Teknik Daire Başkanlığından eğitim alanı hedef ve gerçekleşme verisinden, Öğrenci İşleri Daire Başkanlığı öğrenci sayısı hedef ve gerçekleşme verisinden sorumludur. Verilerin birleştirilmesinden ise SGDB sorumludur.	Sadece YİTDB Toplam Eğitim Alanı: Sadece ÖİDB Toplam Öğrenci Sayısı: Sadece SGDB Oran (Toplam Eğitim Alanı / Toplam Öğrenci Sayısı):

Gösterge No	Performans Göstergesi	Kaynak	Verilerin Birleştirilmesinden Sorumlu Birim	Göstergeden Sorumlu Birimler	Verilerin Birleştirilmesinde İzlenecek Yöntem	2026 Yılı Toplam Gerçekleşme
36	36.Öğrenci başına düşen kapalı alan (Ölçü Birimleri: Toplam öğrenci sayısı, Toplam kapalı alan)	Öğrenci İşleri Daire Başkanlığı (ÖİDB), Yapı İşleri Daire Başkanlığı (YİTDB)	Strateji Geliştirme Daire Başkanlığı (SGDB)	Öğrenci İşleri Daire Başkanlığı (ÖİDB), Yapı İşleri Daire Başkanlığı (YİTDB), Strateji Geliştirme Daire Başkanlığı	Yapı İşleri ve Teknik Daire Başkanlığından kapalı alan hedef ve gerçekleştirme verisinden, Öğrenci İşleri Daire Başkanlığı öğrenci sayısı hedef ve gerçekleştirme verisinden sorumludur. SGDB ise verilerin birleştirilmesinden sorumludur.	Sadece YİTDB Toplam Kapalı Alan: Sadece ÖİDB Toplam Öğrenci Sayısı: Sadece SGDB Oran (Toplam Kapalı Alan / Toplam Öğrenci Sayısı):
37	37.Öğrenci değişim programlarından yararlanan öğrencilerin oranı (Ölçü Birimleri: Öğrenci değişim programlarından yararlanan öğrenci sayısı, Toplam öğrenci sayısı)	Öğrenci İşleri Daire Başkanlığı (ÖİDB), Yurt Dışı Akademik Birimler ve Uluslararası İlişkiler Koordinatörlüğü (YUDEK)	Strateji Geliştirme Daire Başkanlığı (SGDB)	Öğrenci İşleri Daire Başkanlığı (ÖİDB), Uluslararası İlişkiler ve Değişim Programları Koordinatörlüğü (UDEK), Strateji Geliştirme Daire Başkanlığı (SGDB)	Uluslararası İlişkiler ve Değişim Programları Koordinatörlüğü öğrenci değişim programlarından yararlanan öğrenci hedef ve gerçekleştirme verisinden, Öğrenci İşleri Daire Başkanlığı toplam öğrenci sayısı hedef ve gerçekleştirme verisinden sorumludur. Strateji Geliştirme Daire Başkanlığı ise verilerin birleştirilmesinden sorumludur.	Sadece UDEK 2026 Yılı Öğrenci Değişim Programlarından Yararlanan Öğrencilerin Sayısı: Sadece ÖİDB Toplam Öğrenci Sayısı: Sadece SGDB Oran (Öğrenci Değişim Programlarından Yararlanan Öğrenci Sayısı / Toplam Öğrenci Sayısı):
38	38.Öğretim üyesi başına düşen öğrenci sayısı (Ölçü Birimleri: Öğretim üyesi sayısı, Öğrenci sayısı)	Personel Daire Başkanlığı (PDB), Öğrenci İşleri Daire Başkanlığı (ÖİDB)	Strateji Geliştirme Daire Başkanlığı (SGDB)	Personel Daire Başkanlığı (PDB), Öğrenci İşleri Daire Başkanlığı (ÖİDB), Strateji Geliştirme Daire Başkanlığı (SGDB)	Öğrenci İşleri Daire Başkanlığı toplam öğrenci hedef ve gerçekleştirme verisinden, Personel Daire Başkanlığı ise toplam öğretim üyesi hedef ve gerçekleştirme verisinden sorumludur. Strateji Geliştirme Daire Başkanlığı ise verilerin birleştirilmesinden sorumludur.	Sadece PDB Toplam Öğretim Üyesi Sayısı: Sadece ÖİDB Toplam Öğrenci Sayısı: Sadece SGDB Oran (Öğrenci Sayısı / Öğretim Üyesi Sayısı):
39	39.Sağlık bilimleri kontenjan doluluk oranı	Öğrenci İşleri Daire Başkanlığı	Öğrenci İşleri Daire Başkanlığı	Öğrenci İşleri Daire Başkanlığı	Öğrenci İşleri Daire Başkanlığı "Toplam Dolu Kontenjan Sayısı / Toplam Kontenjan" hesaplama yöntemiyle hedef ve gerçekleştirme verilerinden sorumludur.	
40	40.Sosyal bilimler kontenjan doluluk oranı	Sağlık Bilimleri Üniversitesinde sosyal bilimler programları olmadığından bu gösterge izlenmemektedir.				
41	41.Teknokent veya Teknoloji Transfer Ofisi (TTO) projelerine katılan öğrenci sayısı	Teknokent, TTO, TEKMER	Strateji Geliştirme Daire Başkanlığı (SGDB)	Teknokent, TTO, TEKMER	Göstergeden sorumlu birimler sadece kendi hedef ve gerçekleştirme verilerini iletacaktır. SGDB hedef ve gerçekleştirme verilerinin birleştirilmesinden sorumludur.	(Mükerrer Sayım Hatasına Yer Vermemek İçin Teknokent, TTO ve TEKMER projelerinden ortak yürütülen projelere katılan öğrencilere ilişkin proje bilgileri belirtilmelidir.) 2026 Yılı Teknokent Projelerine Katılan Öğrenci Sayısı

Gösterge No	Performans Göstergesi	Kaynak	Verilerin Birleştirilmesinden Sorumlu Birim	Göstergeden Sorumlu Birimler	Verilerin Birleştirilmesinde İzlenecek Yöntem	2026 Yılı Toplam Gerçekleşme
						<p>1. (Proje Adı ve Öğrenci Akademik Bilgileri ve Sayısı Belirtilecektir)</p> <p>2.</p> <p>3.</p> <p>4.</p> <p>.</p> <p>.</p> <p>Toplam:</p> <p>2026 Yılı TTO Projelerine Katılan Öğrenci Sayısı</p> <p>1. (Proje Adı ve Öğrenci Akademik Bilgileri ve Sayısı Belirtilecektir)</p> <p>2.</p> <p>3.</p> <p>4.</p> <p>.</p> <p>.</p> <p>Toplam:</p> <p>2026 Yılı TEKMER Projelerine Katılan Öğrenci Sayısı</p> <p>1. (Proje Adı ve Öğrenci Akademik Bilgileri ve Sayısı Belirtilecektir)</p> <p>2.</p> <p>3.</p> <p>4.</p> <p>.</p> <p>.</p> <p>Toplam:</p>
42	42.Uluslararası kuruluşlarla ortak uygulanan eğitim programı sayısı	Öğrenci İşleri Daire Başkanlığı	Öğrenci İşleri Daire Başkanlığı	Öğrenci İşleri Daire Başkanlığı	Öğrenci İşleri Daire Başkanlığı hedef ve gerçekleşme verilerinden sorumludur.	<p>Uluslararası Uygulanan Ortak Eğitim Programları</p> <p>1. (Uluslararası Kuruluş ve Ortak Uygulanan Eğitim Programı Bilgileri Belirtilecektir)</p> <p>2.</p> <p>3.</p> <p>4.</p> <p>.</p> <p>.</p> <p>Toplam:</p>
43	43.Yabancı dilde eğitim veren program sayısı	Öğrenci İşleri Daire Başkanlığı	Öğrenci İşleri Daire Başkanlığı	Öğrenci İşleri Daire Başkanlığı	Öğrenci İşleri Daire Başkanlığı hedef ve gerçekleşme verilerinden sorumludur.	<p>Yabancı Dilde Eğitim Verilen Programlar</p> <p>1. (Akademik Birim Adı ve Yabancı Dilde Eğitim Verilen Program Bilgileri Belirtilecektir)</p>

Gösterge No	Performans Göstergesi	Kaynak	Verilerin Birleştirilmesinden Sorumlu Birim	Göstergeden Sorumlu Birimler	Verilerin Birleştirilmesinde İzlenecek Yöntem	2026 Yılı Toplam Gerçekleşme
						2. 3. 4. . . Toplam:
44	44.Yabancı uyruklu akademisyen sayısı	Personel Daire Başkanlığı	Personel Daire Başkanlığı	Personel Daire Başkanlığı	Personel Daire Başkanlığı hedef ve gerçekleşme verilerinden sorumludur.	
45	45.Yabancı uyruklu öğrenci sayısı	Öğrenci İşleri Daire Başkanlığı	Öğrenci İşleri Daire Başkanlığı	Öğrenci İşleri Daire Başkanlığı	Öğrenci İşleri Daire Başkanlığı hedef ve gerçekleşme verilerinden sorumludur.	
46	46.Yan dal ve çift ana dal programından mezun olanların toplam mezun sayısına oranı	Öğrenci İşleri Daire Başkanlığı	Öğrenci İşleri Daire Başkanlığı	Öğrenci İşleri Daire Başkanlığı	Öğrenci İşleri Daire Başkanlığı hedef ve gerçekleşme verilerinden sorumludur.	
47	47.Barınma hizmetlerinden yararlanan öğrenci sayısı	Sağlık Kültür ve Spor Daire Başkanlığı	Sağlık Kültür ve Spor Daire Başkanlığı	Sağlık Kültür ve Spor Daire Başkanlığı	Sağlık Kültür ve Spor Daire Başkanlığı hedef ve gerçekleşme verilerinden sorumludur. Gülhane yurtlarından faydalanan öğrenciler arasında sivil ve askeri öğrenci ayrımı yapılmadan, yurtlardan faydalanan toplam öğrenci sayısı izlenecektir.	
48	48.Beslenme hizmetlerinden yararlanan öğrenci sayısı	Sağlık Kültür ve Spor Daire Başkanlığı	Sağlık Kültür ve Spor Daire Başkanlığı	Sağlık Kültür ve Spor Daire Başkanlığı	Sağlık Kültür ve Spor Daire Başkanlığı hedef ve gerçekleşme verilerinden sorumludur. Beslenme hizmetlerinden yararlanan öğrenci sayısı hesaplamasında sadece öğrencilere yönelik sunulan yemekhane hizmetleri ile sınırlı kalınarak toplam kahvaltı, öğle yemeği ve akşam yemeği öğünü sayısı esas alınacak ve yemekhane hakedişlerinde yer alan faturalardaki öğün sayıları ile tutarlı olmasına dikkat edilecektir.	<u>Yemekhane Hakedişlerine Esas Fatura Bilgilerine Göre</u> Öğrenci Sabah Kahvaltısı Adedi Toplamı: Öğrenci Öğle Yemeği Adedi Toplamı: Öğrenci Akşam Yemeği Adedi Toplamı: <u>GENEL TOPLAM:</u>
49	49.Öğrenci başına düşen sosyal donatı alanı (Ölçü Birimleri: Toplam Öğrenci Sayısı, Toplam Sosyal Donatı Alanı)	Yapı İşleri Daire Başkanlığı, Öğrenci İşleri Daire Başkanlığı	Strateji Geliştirme Daire Başkanlığı (SGDB)	Yapı İşleri Daire Başkanlığı, Öğrenci İşleri Daire Başkanlığı, Strateji Geliştirme Daire Başkanlığı (SGDB)	Sosyal donatı alanı hedef ve gerçekleşme verisinden Yapı İşleri ve Teknik Daire Başkanlığı; öğrenci sayısı hedef ve gerçekleşme verisinden ise Öğrenci İşleri Daire Başkanlığı sorumludur. Sosyal donatı alanı/öğrenci sayısı hedefi ve gerçekleşme verisini Strateji Geliştirme Daire Başkanlığı oranlayacaktır.	<u>Sadece YİTDB</u> Toplam Sosyal Donatı Alanı: <u>Sadece ÖİDB</u> Toplam Öğrenci Sayısı: <u>Sadece SGDB</u> Oran (Toplam Sosyal Donatı Alanı / Toplam Öğrenci Sayısı):

Gösterge No	Performans Göstergesi	Kaynak	Verilerin Birleştirilmesinden Sorumlu Birim	Göstergeden Sorumlu Birimler	Verilerin Birleştirilmesinde İzlenecek Yöntem	2026 Yılı Toplam Gerçekleşme
50	50.Öğrenci kulüp ve topluluk sayısı	Sağlık Kültür ve Spor Daire Başkanlığı	Sağlık Kültür ve Spor Daire Başkanlığı	Sağlık Kültür ve Spor Daire Başkanlığı	Sağlık Kültür ve Spor Daire Başkanlığı hedef ve gerçekleşme verilerinden sorumludur.	Öğrenci Kulüp ve Toplulukları 1. (Kulüp ve Topluluk İsimleri Belirtilecektir) 2. 3. 4. . . . 37. 38. GENEL TOPLAM: 2026 Yılı Sosyal, Kültürel ve Sportif Faaliyetleri 1. (Faaliyet Bilgileri Belirtilecektir) 2. 3. 4. . . . Toplam: Sadece ÖİDB Toplam Öğrenci Sayısı: Sadece SGDB Yükseköğretimde Barınma Hizmetleri Alt Faaliyetinden Yapılan Harcama: Sadece SGDB Oran (Harcama / Öğrenci Sayısı):
51	51.Sosyal, kültürel ve sportif faaliyet sayısı	Sağlık Kültür ve Spor Daire Başkanlığı	Sağlık Kültür ve Spor Daire Başkanlığı	Sağlık Kültür ve Spor Daire Başkanlığı	Sağlık Kültür ve Spor Daire Başkanlığı hedef ve gerçekleşme verilerinden sorumludur.	Sadece ÖİDB Toplam Öğrenci Sayısı: Sadece SGDB Yükseköğretimde Barınma Hizmetleri Alt Faaliyetinden Yapılan Harcama: Sadece SGDB Oran (Harcama / Öğrenci Sayısı):
52	52.Yükseköğretimde öğrenci başına barınma harcaması (Ölçü Birimleri: Barınma Hizmetleri Harcaması, Toplam Öğrenci Sayısı)	Sağlık, Kültür ve Spor Daire Başkanlığı (SKSDB), Öğrenci İşleri Daire Başkanlığı (ÖİDB), Strateji Geliştirme Daire Başkanlığı (SGDB)	Strateji Geliştirme Daire Başkanlığı (SGDB)	Sağlık Kültür ve Spor Daire Başkanlığı (SKSDB), Öğrenci İşleri Daire Başkanlığı (ÖİDB), Strateji Geliştirme Daire Başkanlığı (SGDB)	Sağlık Kültür ve Spor Daire Başkanlığı sadece hedef verisinden sorumludur. Yıl içi izlemelerde toplam öğrenci sayısını Öğrenci İşleri Daire Başkanlığından alarak, Yükseköğretimde Barınma Hizmetleri alt faaliyetinden yapılan harcamaya Strateji Geliştirme Daire Başkanlığı oranlayacaktır.	Sadece ÖİDB Toplam Öğrenci Sayısı: Sadece SGDB Yükseköğretimde Barınma Hizmetleri Alt Faaliyetinden Yapılan Harcama: Sadece SGDB Oran (Harcama / Öğrenci Sayısı):
53	53.Yükseköğretimde öğrenci başına beslenme harcaması (Ölçü Birimleri: Beslenme Hizmetleri Harcaması, Toplam Öğrenci Sayısı)	Sağlık, Kültür ve Spor Daire Başkanlığı, Öğrenci İşleri Daire Başkanlığı, Strateji Geliştirme Daire Başkanlığı	Strateji Geliştirme Daire Başkanlığı (SGDB)	Sağlık Kültür ve Spor Daire Başkanlığı, Öğrenci İşleri Daire Başkanlığı, Strateji Geliştirme Daire Başkanlığı (SGDB)	Sağlık Kültür ve Spor Daire Başkanlığı sadece hedef verisinden sorumludur. Yıl içi izlemelerde toplam öğrenci sayısını Öğrenci İşleri Daire Başkanlığından alarak, Yükseköğretimde Beslenme Hizmetleri alt faaliyetinden yapılan harcamaya Strateji Geliştirme Daire Başkanlığı oranlayacaktır.	Sadece ÖİDB Toplam Öğrenci Sayısı: Sadece SGDB Yükseköğretimde Beslenme Hizmetleri Alt Faaliyetinden Yapılan Harcama: Sadece SGDB Oran (Harcama / Öğrenci Sayısı):
54	54.Yükseköğretimde öğrenci yaşamından memnuniyet oranı	Öğrenci İşleri Daire Başkanlığı	Öğrenci İşleri Daire Başkanlığı	Öğrenci İşleri Daire Başkanlığı	Hedeflerin belirlenmesinde 2025-2029 Dönemi Stratejik Planında yer alan ilgili yıla ait öğrenci memnuniyet oranı hedefinden yararlanılacaktır. 2025-2029 Dönemi Stratejik Planı uygulama dönemi içerisinde Üniversite düzeyinde gerçekleştirilecek olan yıllık öğrenci	



Sağlık Bilimleri Üniversitesi 2026 Yılı Performans Programı I. Dönem İzleme Raporu

Gösterge No	Performans Göstergesi	Kaynak	Verilerin Birleştirilmesinden Sorumlu Birim	Göstergeden Sorumlu Birimler	Verilerin Birleştirilmesinde İzlenecek Yöntem	2026 Yılı Toplam Gerçekleşme
55	55.Yükseköğretimde öğrencilere sunulan sağlık hizmetinden yararlanan öğrenci sayısının toplam öğrenci sayısına oranı	Yükseköğretim Kurumları	Mediko-Sosyal, Sağlık, Kültür ve Spor İşleri Dairesi	Uygulama Yönetmeliğine Göre Bir Sağlık Hizmeti Verilmediğinden Bu Gösterge İzlenmemektedir.	memnuniyet anketi sonucundan faydalanılarak Öğrenci İşleri Daire Başkanlığı tarafından izlemesi gerçekleştirilecektir.	



“Sağlık Bilimleri Üniversitesi 2026 Yılı Performans Programı I. Dönem İzleme Raporu” hakkında bilgi alma, öneri ve eleştirileriniz için iletişim:

strateji.butce@sbu.edu.tr



SAĞLIK BİLİMLERİ ÜNİVERSİTESİ
STRATEJİ GELİŞTİRME DAİRE BAŞKANLIĞI
Bütçe ve Performans Programı Birimi

Mayıs-2026
İSTANBUL



**SAĞLIK BİLİMLERİ
ÜNİVERSİTESİ**

Dünyanın Sağlıklı Geleceği