



PERFORMANS PROGRAMI NEDİR?

- ✓ *Stratejik Plan ve Program Bütçe ile İlişkisi*
- ✓ *Alt Program Hedefleri ve Performans Göstergeleri*
- ✓ *Performans Göstergelerinden Sorumlu Birimler*
- ✓ *Performans Programı Hazırlama, İzleme ve Değerlendirme Süreci*

Sağlık Bilimleri Üniversitesi
Strateji Geliştirme Daire Başkanlığı
Bütçe ve Performans Programı Birimi
Mayıs/2026

Versiyon No:5
İlk Yayın Tarihi: Mayıs/2022



İçindekiler

I. PERFORMANS PROGRAMI VE HAZIRLAMA SÜRECİ	1
1. Bir Performans Programına Niçin İhtiyaç Duyulmaktadır?	1
2. Performans Programı Nedir?	4
3. Performans Programı Mevzuatı	6
4. Performans Programı Hazırlama Süreci.....	11
II. PERFORMANS PROGRAMININ STRATEJİK PLAN VE PROGRAM BÜTÇE İLE İŞKİSİ	12
1. Performans Programının Stratejik Plan ile İlişkisi	12
2. Performans Programının Program Bütçe ile İlişkisi	15
3. Alt Programlar ve Performans Göstergeleri.....	17
4. Performans Programı ve Faaliyetler.....	20
III. PERFORMANS GÖSTERGELERİ VE SORUMLU BİRİMLER.....	25
IV. FAALİYETLERİN MALİYETLENDİRİLMESİ VE İDARENİN TOPLAM KAYNAK İHTİYACI	32
V. PERFORMANS PROGRAMININ YIL İÇİ İZLENMESİ VE FAALİYET RAPORLARIYLA PERFORMANS SONUÇLARININ DEĞERLENDİRİLMESİ.....	33

I. PERFORMANS PROGRAMI VE HAZIRLAMA SÜRECİ

1. Bir Performans Programına Niçin İhtiyaç Duyulmaktadır?

Uluslararası alanda gelişen sonuç odaklı yönetim ve bütçeleme yaklaşımı ülkemizde de kamu mali yönetimi reformları çerçevesinde ele alınmış ve 2003 yılında kabul edilen 5018 sayılı Kamu Mali Yönetimi ve Kontrol Kanunuyla birlikte; kaynakların etkili, ekonomik ve verimli kullanımı, mali saydamlık ve hesap verebilirlik ilkeleri çerçevesinde performans esaslı bütçe sistemi benimsenmiştir. Söz konusu bütçe sistemiyle, plan ve programlarla belirlenen amaç, hedef ve öncelikler ile bütçelerde tahsis edilen kaynakların kullanımı sonucunda elde edilen çıktı ve sonuçların ilişkilendirilmesi; sonuç odaklı bir mali yönetim anlayışının geliştirilmesi, böylece mali saydamlık ve hesap verebilirliğin güçlendirilmesi amaçlanmıştır.

Performans esaslı bütçe sisteminin temel unsurları olarak stratejik plan, performans programı ve faaliyet raporları öngörülmüş, sistem 2008 yılından itibaren genel yönetim kapsamındaki kamu idarelerinde uygulanmaya başlanmıştır. Bu kapsamda kamu idarelerince üst politika belgelerinde belirlenen hedef ve öncelikler ile uyumlu olarak beş yıllık stratejik planlar ve stratejik planlar ile bütçeler arasında bağ kuran yıllık performans programları hazırlanmakta, kamuoyu ile paylaşılmakta ve uygulama sonuçları her yıl faaliyet raporları ile açıklanmaktadır. Böylece kamu kaynaklarının daha etkili kullanımı ile saydamlık ve hesap verebilirlik ilkelerini esas alan, kamu idarelerinde yönetsel sorumluluğa dayalı bir bütçeleme ve raporlama mekanizması oluşturulmaya çalışılmıştır. Performans esaslı bütçe uygulamaları, kamu idarelerinde orta ve uzun vadeli planlama anlayışının geliştirilmesine, performans yönetim kültürünün oluşturulmasına ve bu alanda kurumsal kapasitenin gelişimine katkıda bulunarak kamu mali yönetim sistemimizde önemli kazanımlar elde edilmesini sağlamıştır.

Diğer taraftan 2000'li yılların başından itibaren bütçeler uluslararası standartlara uygun olarak geliştirilen analitik bütçe sınıflandırmasına göre hazırlanmaya başlanmıştır. Analitik bütçe sınıflandırmasına göre belirlenen mevcut bütçe tertip yapısında idari teşkilatlanma, devlet fonksiyonları, finansman kaynağı ile girdi türleri gösterilmektedir. Analitik bütçe sınıflandırması uluslararası standartlarda istatistik üretilmesine ve kıyaslamaya imkân sağlamakla birlikte bu sınıflandırma bir bütçeleme sistemi değildir.

5018 sayılı Kanunla getirilen performans esaslı bütçeleme uygulamalarıyla analitik bütçe sınıflandırması birlikte değerlendirildiğinde; üst politika belgelerinde belirlenen amaç ve hedefler ile analitik bütçe sınıflandırmasına göre hazırlanan bütçeler arasında yeterli düzeyde ilişki kurulamadığı, stratejik planlar ve performans programları yoluyla üretilen performans



Performans Programı Nedir?

bilgisinin bütçeleme ve karar alma süreçlerine dâhil edilemediği görülmüştür. Kaynak tahsisi kararlarında çoğunlukla girdilere odaklanması nedeniyle performans esaslı bütçeleme tam olarak uygulanamamış, bütçe sistemi klasik bütçe yaklaşımına benzer özellikler göstermeye devam etmiştir.

Bu çerçevede performans esaslı bütçe uygulamaları yoluyla elde edilen kazanımlardan da faydalanılarak mali yönetim reformlarına devam edilmesi gerektiğinden; performans esaslı bütçelemenin daha etkin bir şekilde uygulanması için performans bilgileri ile bütçede tahsis edilen kaynaklar arasında bağ kuran çıktı odaklı program bütçe yaklaşımının geliştirilmesine ihtiyaç duyulmuştur.

2019-2021 Dönemi Orta Vadeli Programında kamu kaynaklarının kullanımının etkinliğini takip etmeyi kolaylaştıracak, şeffaflığı ve hesap verebilirliği arttıracak performans esaslı program bütçelemenin hayata geçirileceği; 2019 Yılı Cumhurbaşkanlığı Yıllık Programında ise program bütçeleme sistemine geçiş için gerekli çalışmaların tamamlanacağı ifade edilmiş ve Strateji ve Bütçe Başkanlığı sorumlu kuruluş olarak belirlenmiştir.

Program bütçeye geçiş süreci ile ilgili olarak Cumhurbaşkanlığı Makamından alınan 07/08/2019 tarihli ve 67 sayılı Olur ile 2020 yılı itibariyle Merkezi Yönetim Bütçe Kanunu performans programlarıyla birlikte hazırlanmaya başlamıştır. Sağlık Bilimleri Üniversitesi ise 2021 yılından itibaren tüm Türkiye’de uygulamaya konulan performans esaslı program bütçe teklifini performans programı ile birlikte hazırlamaya başlamış ve 2021 yılı itibariye uyguladığı performans programını yıl içi izleyerek Bütçe Yönetim ve Enformasyon Sistemine (e-bütçe) veri olarak girmiş ve değerlendirme sonuçlarını İdare Faaliyet Raporlarında kamuoyuna açıklamaya başlamıştır.



NİÇİN BİR
PERFORMANS
PROGRAMINA İHTİYAÇ
DUYULMAKTADIR?



- Harcamaların hangi amaçlara ulaşmak için yapıldığının izlenmesi, belirlenen amaçlara ulaşıp ulaşılmadığının ölçümü ve şeffaf ve saydam kamu mali yönetimi ilkesi gereği hesap vermeyi somut performans göstergeleriyle kolaylaştırmak
- Performans hedeflerine ulaşıp ulaşılmadığının izleme ve değerlendirme yoluyla raporlanması sayesinde karşılaşılan sorunları tespit etmek ve çözüm yollarını araştırmak
- Özel sektörde yer alan iyi yönetim ilkelerinin kamu mali yönetimine uyarlanması sonucu «açıklık, şeffaflık, katılım ve hesap verme kültürü»nün hâkim olduğu iyi yönetim anlayışının kamu sektöründe yerleşmesini sağlamak

2. Performans Programı Nedir?

Performans programı bir kamu idaresinin program dönemine ilişkin performans hedeflerini, bu hedeflere ulaşmak için yürütecekleri faaliyetler ile bunların kaynak ihtiyacını ve performans göstergelerini içeren programdır.

Program dönemi bütçesi hazırlanan yılı ifade eder.

Performans hedefi kamu idarelerinin stratejik planlarında yer alan amaç ve hedeflerine ulaşmak için program döneminde gerçekleştirmeyi planladıkları çıktı-sonuç odaklı hedeflerdir. Program bütçe sistemine geçildikten sonra performans hedefleri ilgili idarenin alt program hedefleri olarak Strateji ve Bütçe Başkanlığı tarafından belirlenmiştir.

Performans göstergesi kamu idarelerince performans hedeflerine ulaşıp ulaşılmadığını ya da ne kadar ulaşıldığını ölçmek, izlemek ve değerlendirmek için kullanılan ve sayısal olarak ifade edilen araçlardır. Program bütçe sistemine geçildikten sonra performans göstergeleri ilgili idarenin alt program göstergeleri olarak Strateji ve Bütçe Başkanlığı tarafından belirlenmiştir.

Performans bilgisi kamu hizmetlerinin çıktı ve sonuçlarına yönelik sistematik olarak toplanan ve kullanılan mali olmayan veri ve bilgilerdir. Performans bilgisi; bütçe kararlarını desteklemek ve hesap verebilirliği sağlamak üzere program ve alt programlarla ilişkili olarak üretilir, bütçeleme süreçlerinde değerlendirilir ve raporlanır.

Performans programı bir kamu idaresinin program dönemine ilişkin performans hedeflerini, bu hedeflere ulaşmak için yürütecekleri faaliyetler ile bunların kaynak ihtiyacını ve performans göstergelerini içeren programdır.



Performans Programı Nedir?

Bu çerçevede uygulanan performans programı;

- ✓ Kaynak tahsisinde ve planlamada bir girdi olarak kullanılır. Bu kapsamda idarenin; politika veya programlarını, işlemlerini, ürün ve hizmetlerine olan talebi etkilemesi muhtemel koşullara hazırlanmasına yardımcı olur. Göstergelerin kullanımı, bu koşulların önceden bilinmesini sağlayarak idarelere, gerekli uyumlaştırmaları yapabilmeleri için zaman kazandırır.
- ✓ Problemlerin çözümüne veya düzeltici faaliyetlerin olumlu ya da olumsuz etkilerinin neler olabileceğine dair emarelerin görülmesini sağlar.
- ✓ Çalışanlara, diğer paydaşlara ve genel olarak kamuoyuna ürün ve hizmetlerin miktarına, kalitesine, maliyetine ve vaktinde sunulup sunulmadığına ilişkin dönemsel olarak geri bildirim sağlar.
- ✓ Karar alıcılar arasında sonuçlara yönelik ortak bir dil oluşturur.

Performans hedefi kamu idarelerinin stratejik planlarında yer alan amaç ve hedeflerine ulaşmak için program döneminde gerçekleştirmeyi planladıkları çıktı-sonuç odaklı hedeflerdir. Program bütçe sistemine geçildikten sonra performans hedefleri ilgili idarenin alt program hedefleri olarak Strateji ve Bütçe Başkanlığı tarafından belirlenmiştir.

Performans göstergesi kamu idarelerince performans hedeflerine ulaşıp ulaşılmadığını ya da ne kadar ulaşıldığını ölçmek, izlemek ve değerlendirmek için kullanılan ve sayısal olarak ifade edilen araçlardır. Program bütçe sistemine geçildikten sonra performans göstergeleri ilgili idarenin alt program göstergeleri olarak Strateji ve Bütçe Başkanlığı tarafından belirlenmiştir.



3. Performans Programı Mevzuatı

➤ 5018 Sayılı Kamu Mali Yönetimi ve Kontrol Kanunu

- Kamu idareleri; kalkınma planları, Cumhurbaşkanı tarafından belirlenen politikalar, programlar, ilgili mevzuat ve benimsedikleri temel ilkeler çerçevesinde geleceğe ilişkin misyon ve vizyonlarını oluşturmak, stratejik amaçlar ve ölçülebilir hedefler saptamak, performanslarını önceden belirlenmiş olan göstergeler doğrultusunda ölçmek ve bu sürecin izleme ve değerlendirmesini yapmak amacıyla katılımcı yöntemlerle stratejik plan hazırlarlar.
- Kamu idareleri, kamu hizmetlerinin istenilen düzeyde ve kalitede sunulabilmesi için bütçeleri ile program ve proje bazında kaynak tahsislerini; stratejik planlarına, yıllık amaç ve hedefleri ile performans göstergelerine dayandırmak zorundadırlar.
- Kamu idareleri, yürütecekleri faaliyet ve projeler ile bunların kaynak ihtiyacını, performans hedef ve göstergelerini içeren performans programı hazırlar. Kamu idareleri bütçelerini, stratejik planlarında yer alan misyon, vizyon, stratejik amaç ve hedeflerle uyumlu ve performans esasına dayalı olarak hazırlarlar.
- Kamu idareleri, bütçeleri ile stratejik plan ve performans programlarını izlemek ve değerlendirmek amacıyla nesnel, sistematik ve düzenli olarak veri toplar ve analiz eder. İzleme ve değerlendirme sonuçları idare faaliyet raporlarında gösterilir.
- Cumhurbaşkanı tarafından ilgili kamu idaresi için uygun görülen performans göstergeleri, kuruluşların bütçelerinde yer alır. Performans denetimleri bu göstergeler çerçevesinde gerçekleştirilir.
- Üst yöneticiler, idarelerinin stratejik planlarının ve bütçelerinin kalkınma planına, yıllık programlara, kurumun stratejik plan ve performans hedefleri ile hizmet gereklerine uygun olarak hazırlanması ve uygulanmasından, sorumlulukları altındaki kaynakların etkili, ekonomik ve verimli şekilde elde edilmesi ve kullanımını sağlamaktan, kayıp ve kötüye kullanımının önlenmesinden, malî yönetim ve kontrol sisteminin işleyişinin gözetilmesi, izlenmesi ve kanunlar ile Cumhurbaşkanlığı kararnamelerinde belirtilen görev ve sorumlulukların yerine getirilmesinden sorumludurlar. Üst yöneticiler, bu sorumluluğun gereklerini harcama yetkilileri, malî hizmetler birimi ve iç denetçiler aracılığıyla yerine getirirler.
- Bütçeler kalkınma planı ve programlarda yer alan politika, hedef ve önceliklere uygun şekilde, idarelerin stratejik planları ile performans ölçütlerine ve fayda-maliyet analizine göre hazırlanır, uygulanır ve kontrol edilir.
- Gelir ve gider tekliflerinin hazırlanmasında; idarenin performans hedefleri dikkate alınır.
- İdare faaliyet raporu, ilgili idare hakkındaki genel bilgilerle birlikte; kullanılan kaynakları, bütçe hedef ve gerçekleştirmeleri ile

Performans Programı Nedir?

meydana gelen sapmaların nedenlerini, varlık ve yükümlülükleri ile yardım yapılan birlik, kurum ve kuruluşların faaliyetlerine ilişkin bilgileri de kapsayan malî bilgileri; stratejik plan ve performans programı uyarınca yürütülen faaliyetleri ve performans bilgilerini içerecek şekilde düzenlenir.

- İdarenin stratejik plan ve performans programının hazırlanmasının koordine edilmesi ve sonuçlarının konsolide edilmesi çalışmalarını mali hizmetler birimi yürütür.
- Mali hizmetler birimi izleyen iki yılın bütçe tahminlerini de içeren idare bütçesini, stratejik plan ve yıllık performans programına uygun olarak hazırlar ve idare faaliyetlerinin bunlara uygunluğunu izler ve değerlendirir.
- İç Denetçi idarenin harcamalarının, malî işlemlere ilişkin karar ve tasarruflarının, amaç ve politikalara, kalkınma planına, programlara, stratejik planlara ve performans programlarına uygunluğunu denetler ve değerlendirir.
- Sayıştay genel kabul görmüş uluslararası denetim standartları dikkate alarak kamu kaynaklarının etkili, ekonomik ve verimli olarak kullanılıp kullanılmadığının belirlemek, faaliyet sonuçlarının ölçmek ve performans bakımından değerlendirmek için harcama sonrası dış denetim gerçekleştirir.



➤ Strateji Geliştirme Birimlerinin Çalışma Usul ve Esasları Hakkında Yönetmelik

- Bütçenin hazırlanmasında kullanılacak belge ve cetveller ile gerekli doküman strateji geliştirme birimleri tarafından idarenin ilgili birimlerine gönderilir. Her bir harcama birimi bütçe teklifini hazırlayarak birim performans programıyla birlikte strateji geliştirme birimlerine gönderir. Harcama birimi temsilcileri ile görüşmeler yapılarak idarenin bütçe teklifi strateji geliştirme birimleri tarafından hazırlanır.*
- Birim performans programları birimler tarafından hazırlanarak belirlenen süre içinde strateji geliştirme birimlerine gönderilir. Strateji geliştirme birimleri, birim performans programlarından hareketle idare performans programını hazırlar. Strateji geliştirme birimleri tarafından yürütülen performans programının hazırlık çalışmalarına idarenin ilgili birimlerinin temsilcilerinin katılımı sağlanır.*

**Birim Performans Programı hazırlama zorunluluğuna yenilenen Kamu İdarelerince Hazırlanacak Stratejik Planlar ve Performans Programları ile Faaliyet Raporlarına İlişkin Usul ve Esaslar Hakkında Yönetmelikte yer verilmemiştir. Performans Programları birimlerden alınan verilerle konsolide edilerek sadece İdare düzeyinde hazırlanmaktadır.*



- **Kamu İdarelerince Hazırlanacak Stratejik Planlar ve Performans Programları ile Faaliyet Raporlarına İlişkin Usul ve Esaslar Hakkında Yönetmelik**
- Performans programı hazırlama sürecinde aşağıdaki genel ilkelere uyulur:
 - ✓ Performans programı; kalkınma planı, orta vadeli program, orta vadeli malî plan, Cumhurbaşkanlığı yıllık programı ve kurumsal stratejik planla uyumlu olmak üzere idare bütçe tekliflerinde yer alan performans bilgisini içerecek ve program sınıflandırması aracılığıyla bütçelerle bağlantı kuracak şekilde her yıl hazırlanır.
 - ✓ Performans programı; çıktı ve sonuç odaklı bir anlayışla, doğru ve güvenilir bilgiye dayalı, malî saydamlığı ve hesap verebilirliği sağlayacak şekilde hazırlanır.
 - ✓ Performans programı, ilgili idarenin strateji geliştirme biriminin koordinasyonunda, harcama yetkililerinin katılımıyla üst yönetici tarafından idare düzeyinde yıllık olarak hazırlanır.
 - ✓ Kamu idarelerinin performans programı hazırlama süreci, Mayıs ayı sonuna kadar üst yönetici tarafından hedef, gösterge ve faaliyetlerden sorumlu harcama birimlerine yapılacak yazılı duyuru ile başlar.
- Performans programının ilgili idarelere gönderilmesi ve kamuoyuna açıklanması hakkındaki hükümler:
 - ✓ Genel bütçe kapsamındaki kamu idareleri ile özel bütçeli idareler, performans programı tekliflerini bütçe teklifleriyle birlikte Strateji ve Bütçe Başkanlığına gönderir. Performans programı teklifi kamu idaresinin bütçe teklifine ilişkin Başkanlıkla yapılan bütçe görüşmelerinde değerlendirilir.
 - ✓ Genel bütçe kapsamındaki kamu idareleri ile özel bütçeli idareler, performans programı tekliflerini, idare bütçe teklifleriyle birlikte Türkiye Büyük Millet Meclisi Plan ve Bütçe Komisyonunun bilgisine sunar.
 - ✓ Genel bütçe kapsamındaki kamu idareleri ile özel bütçeli idarelerin Merkezi Yönetim Bütçe Kanunuyla belirlenen bütçe büyüklüklerine göre nihai hale getirilen performans programları bakanlıklarda bakan, diğer idarelerde ise ilgili bakan veya üst yönetici tarafından Ocak ayı sonuna kadar kamuoyuna açıklanır ve ilgili idarenin internet sitesinde yayımlanır.

Performans Programı Nedir?

- Performans programlarının izlenmesinde ve değerlendirilmesinde aşağıdaki genel ilkelere uyulur:
 - ✓ İzleme ve değerlendirme, üst yönetici ve paydaşlara bilgi sağlamak ile kamu hizmet sunumunu iyileştirmek amacıyla periyodik olarak gerçekleştirilir.
 - ✓ İzleme ve değerlendirme sürecinde temel sorumluluk üst yöneticidedir.
 - ✓ Hedeflerin ve ilgili performans göstergeleri ile risklerin takibi, ilgili hedeften sorumlu birimin harcama yetkilisinin; harcama birimlerinden hedeflere ilişkin alınan gerçekleştirme değerlerinin toplulaştırılması ve üst yöneticiye sunulması ise strateji geliştirme biriminin sorumluluğundadır.
 - ✓ Hedeflerin ve ilgili performans göstergeleri ile risklerin takibinin, ilgili hedeften sorumlu birimin harcama yetkilisine verilmesi, işbirliği yapılacak diğer birimlerin sorumluluk düzeyini azaltmaz.
 - ✓ İzleme ve değerlendirme; hedef ve göstergelere ilişkin sistematik olarak veri ve bilgi toplanmasına, analiz edilmesine, sonuçların raporlanmasına ve iyileştirmeye yönelik tedbirlerin alınmasına dayanır.
 - ✓ İzleme ve değerlendirme sonuçlarına faaliyet raporlarında yer verilir.
 - ✓ Kamu idareleri stratejik plan ve performans programlarını, ilgili olduğu yıl içerisinde periyodik olarak izler ve değerlendirir.
 - ✓ Strateji Geliştirme Kurulu; stratejik plan ve performans programı izleme ve değerlendirme sonuçlarının hazırlanmasını müteakip izleme ve değerlendirme toplantıları yapar.
 - ✓ İzleme ve değerlendirme toplantılarına strateji geliştirme birim yöneticisi de katılır. Bu toplantıların sonucunda üst yönetici, hedeflere nasıl ulaşılacağına ilişkin gerekli önlemleri ortaya koyar ve ilgili birimleri görevlendirir.
- Performans Programının izleme ve değerlendirme sonuçlarının İdare Faaliyet Raporunda kamuoyuna açıklanmasında;
 - ✓ Performans bilgileri başlığı altında; idarenin stratejik plan değerlendirme sonuçları ile performans programında yer alan program, alt program ve faaliyetlerine, performans bilgilerinin gerçekleştirme durumu ile meydana gelen sapmaların nedenlerine, diğer performans bilgilerine ve bunlara ilişkin değerlendirmelere yer verilir.

4. Performans Programı Hazırlama Süreci



II. PERFORMANS PROGRAMININ STRATEJİK PLAN VE PROGRAM BÜTÇE İLE İŞKİSİ

1. Performans Programının Stratejik Plan ile İlişkisi

Program bütçe Stratejik Planda belirlenen amaçlara ulaşmak için tahsis edilen bütçe içi kaynaklarla yürütülmektedir. Performans esaslı bütçeleme sistemine uygun olarak kullanılan program bütçenin alt program hedefleri ile stratejik amaçlar bütçe teklif sürecinde ilişkilendirilmektedir.

12. Kalkınma Planı ve 2025-2027 Orta Vadeli Programa uygun olarak hazırlanan 2025-2029 dönemini kapsayan Sağlık Bilimleri Üniversitesi Stratejik Planına göre belirlenen amaçlar ve bu amaçlara ulaşabilmek için belirlenen hedefler altta sunulmuştur.



Amaçlar	Hedefler
Amaç 1. Akredite üniversite olmak ve eğitim-öğretimin niteliğini yükseltmek	Hedef 1. 1. Kurumsal akreditasyon ve program akreditasyon süreçlerini birlikte yürüterek temel yeterlilikleri yüksek düzeyde eğitim-öğretim hizmeti sunmak Hedef 1. 2. Derslikleri ve derslik dışı alanları iyileştirerek eğitim-öğretimin hizmet kalitesini yükseltmek Hedef 1. 3. Veri tabanı ve açık kaynaklara erişimi kolaylaştırarak akademisyen ve öğrencilerin bilgi edinme kaynaklarını iyileştirmek Hedef 1. 4. Başarılı öğrenciler tarafından tercih edilme oranını her yıl %5 oranında artırarak sağlık sektörüne nitelikli profesyoneller yetiştirmek
Amaç 2. Nitelikli sağlık eğitimi ile halk sağlığı hizmetlerinin etkinliği, etkililiği ve kalitesinin yükselmesine katkı sağlamak	Hedef 2. 1. Sağlık Uygulama ve Araştırma Merkezleri ve Sağlık Eğitim Merkezleri aracılığıyla uygulamalı eğitimlerin düzeyini yükseltmek Hedef 2. 2. Klinik uygulamalı eğitimlerin düzeyini yükselterek sağlık sektörüne nitelikli uzman hekim yetiştirmek
Amaç 3. Araştırma üniversitesi olmak ve sürdürülebilirliğini sağlamak	Hedef 3. 1. AR-GE'ye ayrılan finansal kaynağı ve AR-GE proje sayısını her yıl %10 oranında artırmak Hedef 3. 2. Teknokent, TTO ve TEKMER'in faaliyet alanlarını genişleterek; aşı, ilaç, tıbbi cihaz, tanı kitleri ve sağlıkta yapay zekâ uygulamaları üzerine ARGE faaliyeti gerçekleştirecek firma sayısını artırmak Hedef 3. 3. Sağlık ve teknolojik araştırma alanında kurulacak özellikli merkezlerle ülkemizin dışa bağımlılığını azaltacak projeler üretmek ve sağlıkta çığır açıcı inovatif faaliyetlerin gerçekleşmesini sağlamak
Amaç 4. Sağlık bilimleri alanında dünyanın önde gelen üniversiteleri arasında yer almak	Hedef 4. 1. Etki gücü yüksek bilimsel yayınları ile uluslararası sıralamalarda dünyanın önde gelen üniversiteleri arasında yer almak Hedef 4. 2. Uluslararası değişim hareketliliğinden faydalananların sayısını her yıl %10 oranında artırmak Hedef 4. 3. Aktif faaliyet gösteren yurt dışı akademik birim sayısını artırarak sağlık bilimleri alanındaki bilgi birikimini kardeş coğrafyalara aktarmak
Amaç 5. Yeşil dönüşümü sağlamış, sosyal sorumluluk sahibi ve sürdürülebilir bir üniversite olmak	Hedef 5. 1. Sağlık bilimleri alanında farkındalığı artıracak sosyal sorumluluk projelerini plan dönemi sonuna kadar %10 oranında artırmak Hedef 5. 2. Üniversitede yeşil dönüşümü sağlayarak plan dönemi sonuna kadar Yeşil Üniversite Endeksinde ilk 500 üniversite içerisinde yer almak
Amaç 6. Yönetişim ilkeleriyle kurumsal dönüşümü tamamlayarak paydaş odaklı model bir üniversite olmak	Hedef 6. 1. Bilgi ve iletişim teknolojilerine yönelik yatırımları artırarak Üniversitede dijital dönüşümü sağlamak Hedef 6. 2. İç kontrol olgunluk seviyesini yükselterek saydamlık ve hesap verebilirliği artırmak Hedef 6. 3. Öğrenci ve personel memnuniyetini 5 yıl içerisinde %10 oranında artırarak kurumsal aidiyeti pekiştirmek Hedef 6.4. Öğrenci yaşamına yönelik harcamaları artırarak öğrenci hayatını kolaylaştırmak ve eğitim-öğretimin öğrenci dostu külliyelerde bütünleşik olarak sunulmasını sağlamak

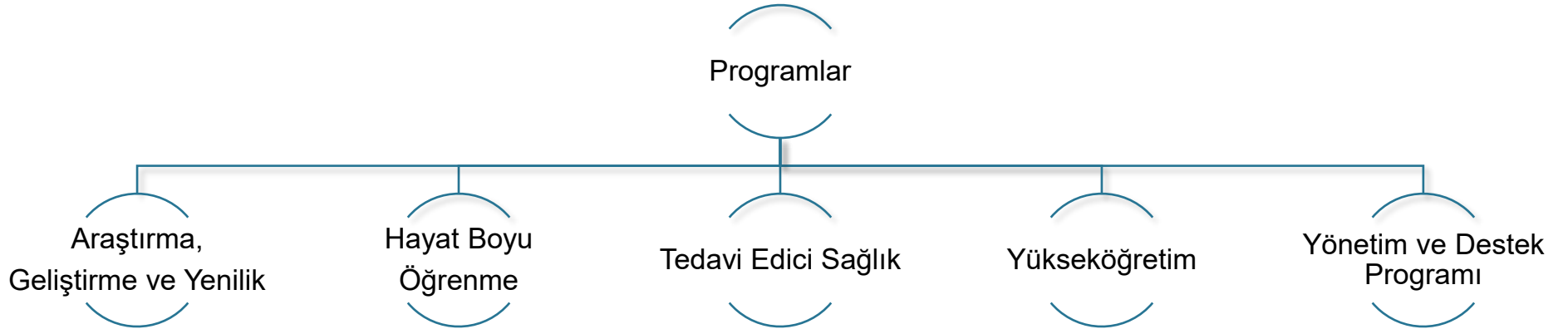
Sağlık Bilimleri Üniversitenin program yılı bütçesi ile tahsis edilen kaynaklarla uyguladığı alt programların stratejik amaçlarla arasındaki ilişki altta sunulmuştur:

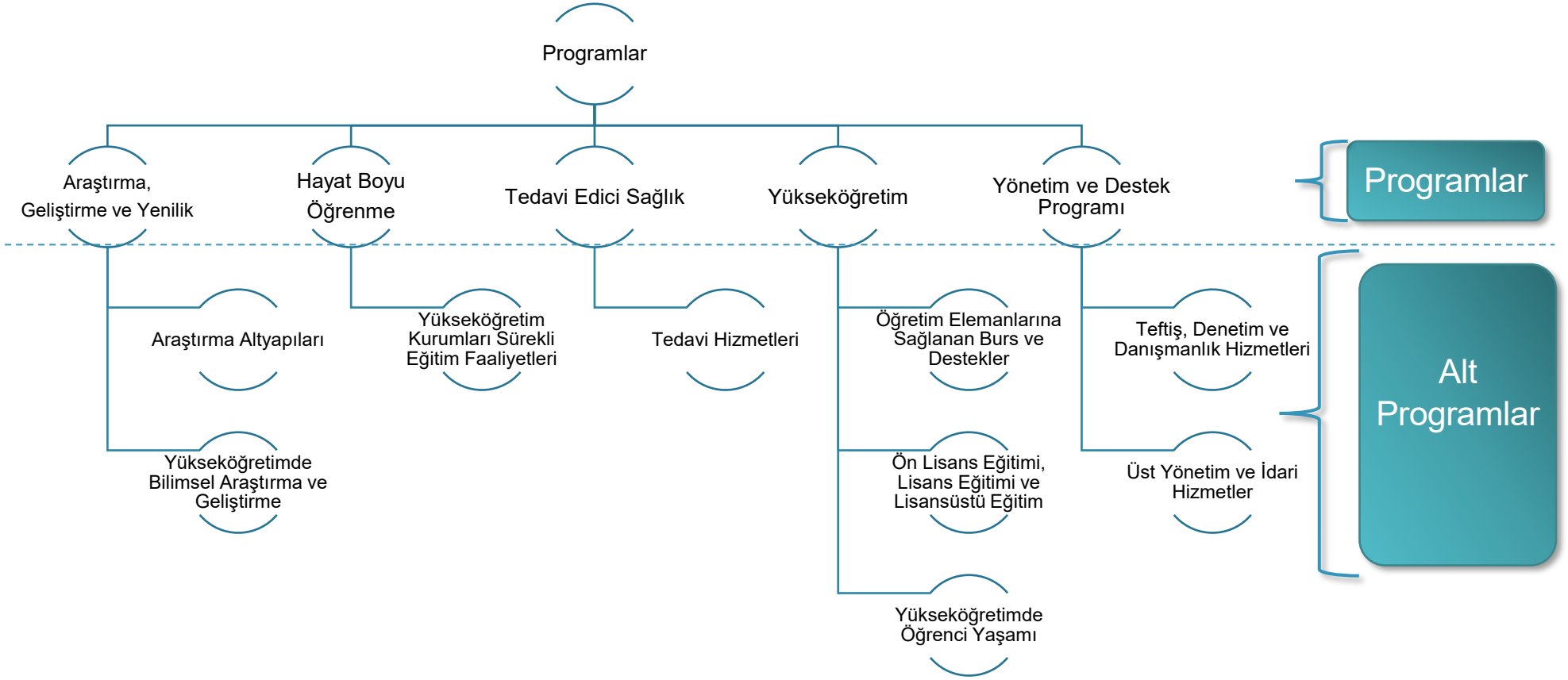
ALT PROGRAM HEDEFLERİ VE STRATEJİK PLAN İLİŞKİSİ			
PROGRAM ADI	ALT PROGRAM ADI	ALT PROGRAM HEDEFLERİ	İLİŞKİLİ OLDUĞU STRATEJİK AMAÇ
ARAŞTIRMA, GELİŞTİRME VE YENİLİK	ARAŞTIRMA ALTYAPILARI	Ülkemizin bilgi birikiminin artırılmasına ve teknolojik gelişimine katkıda bulunmak üzere yükseköğretim kurumlarında araştırma altyapılarının kurulması ve kapasitelerinin güçlendirilmesi	Amaç 3. Araştırma üniversitesi olmak ve sürdürülebilirliğini sağlamak
	YÜKSEKÖĞRETİMDE BİLİMSEL ARAŞTIRMA VE GELİŞTİRME	Yükseköğretim kurumlarında inovasyon amaçlı bilimsel çalışmaların artırılması	Amaç 3. Araştırma üniversitesi olmak ve sürdürülebilirliğini sağlamak Amaç 4. Sağlık bilimleri alanında dünyanın önde gelen üniversiteleri arasında yer almak
HAYAT BOYU ÖĞRENME	YÜKSEKÖĞRETİM KURUMLARI SÜREKLİ EĞİTİM FAALİYETLERİ	Toplumun tüm kesimlerine ihtiyaç duyduğu alanlarda eğitimler verilmesi, kamu kurum ve kuruluşları, özel sektör ve uluslararası kuruluşlarla işbirliğinin gelişmesine katkıda bulunulması	Amaç 5. Yeşil dönüşümü sağlamış, sosyal sorumluluk sahibi ve sürdürülebilir bir üniversite olmak
TEDAVİ EDİCİ SAĞLIK	TEDAVİ HİZMETLERİ	Tedavi edici sağlık hizmetinin erişilebilir ve etkili olarak sunulmasının sağlanması	Amaç 2. Nitelikli sağlık eğitimi ile halk sağlığı hizmetlerinin etkinliği, etkililiği ve kalitesinin yükselmesine katkı sağlamak
YÜKSEKÖĞRETİM	ÖĞRETİM ELEMANLARINA SAĞLANAN BURS VE DESTEKLER	Alanında yetkin, araştırmacı, bilgi üreten ve aktaran akademisyenler yetiştirilmesi	Amaç 3. Araştırma üniversitesi olmak ve sürdürülebilirliğini sağlamak Amaç 4. Sağlık bilimleri alanında dünyanın önde gelen üniversiteleri arasında yer almak
	ÖN LİSANS EĞİTİMİ, LİSANS EĞİTİMİ VE LİSANSÜSTÜ EĞİTİM	Mesleki yeterlilik sahibi ve gelişime açık mezunlar yetiştirilmesi	Amaç 1. Akredite üniversite olmak ve eğitim-öğretimin niteliğini yükseltmek Amaç 4. Sağlık bilimleri alanında dünyanın önde gelen üniversiteleri arasında yer almak
	YÜKSEKÖĞRETİMDE ÖĞRENCİ YAŞAMI	Yükseköğretim öğrencilerine sunulan beslenme ve barınma hizmetlerinin kalitesinin artırılması; öğrencilerin kişisel ve sosyal gelişimi desteklenerek yaşam kalitesinin yükseltilmesi	Amaç 6. Yönetişim ilkeleriyle kurumsal dönüşümü tamamlayarak paydaş odaklı model bir üniversite olmak

2. Performans Programının Program Bütçe ile İlişkisi

Sağlık Bilimleri Üniversitesinin program bütçesi ile tahsis edilen kaynaklar altta belirtilen programları gerçekleştirmek üzere uygulanmaktadır.

Yönetim ve Destek Programı dışındaki Ana Hizmet Programları olan Araştırma, Geliştirme ve Yenilik; Hayat Boyu Öğrenme; Tedavi Edici Sağlık ile Yükseköğretim Hizmetleri altta sunulan alt programlarla yürütülmektedir. Performans Programı alt programlar göstergelerinde çok yıllık bütçeleme anlayışına uygun olarak ulaşılmak istenen çıktı hedefleriyle hazırlanmakta ve uygulanmaktadır. Program bütçe ile performans programının ilişkisi alt program hedefleri aracılığıyla kurulmaktadır.





3. Alt Programlar ve Performans Göstergeleri

Program Bütçe ile yürütülen alt programlara tanımlı performans göstergeleri altta sunulmuştur.

Program	Alt Program	Alt Program Hedefi	Performans Göstergesi
ARAŞTIRMA, GELİŞTİRME VE YENİLİK	ARAŞTIRMA ALTYAPILARI	Ülkemizin bilgi birikiminin artırılmasına ve teknolojik gelişimine katkıda bulunmak üzere yükseköğretim kurumlarında araştırma altyapılarının kurulması ve kapasitelerinin güçlendirilmesi	Araştırma altyapısı projesi tamamlanma oranı
ARAŞTIRMA, GELİŞTİRME VE YENİLİK	YÜKSEKÖĞRETİMDE BİLİMSEL ARAŞTIRMA VE GELİŞTİRME	Yükseköğretim kurumlarında inovasyon amaçlı bilimsel çalışmaların artırılması	Ar-ge'ye harcanan bütçenin toplam bütçeye oranı Ar-ge sonucu ortaya çıkan ürünlere ilişkin alınan patent sayısı Ar-ge sonucu ticarileştirilen ürün sayısı Araştırma merkezleri gelir miktarı Araştırma merkezlerinin sanayi ile yaptığı proje sayısı BAP kapsamında desteklenen araştırma projeleri sayısı Öğretim elemanı başına düşen ar-ge proje sayısı Patent, faydalı model ve endüstriyel tasarım başvuru sayısı Ulusal ve uluslararası kuruluşlar tarafından desteklenen ar-ge projesi sayısı Uluslararası endekslerde yer alan bilimsel yayın sayısı
HAYAT BOYU ÖĞRENME	YÜKSEKÖĞRETİM KURUMLARI SÜREKLİ EĞİTİM FAALİYETLERİ	Toplumun tüm kesimlerine ihtiyaç duyduğu alanlarda eğitimler verilmesi, kamu kurum ve kuruluşları, özel sektör ve uluslararası kuruluşlarla işbirliğinin gelişmesine katkıda bulunulması	Dezavantajlı gruplara yönelik sosyal entegrasyon ve kapsayıcılığa ilişkin yapılan faaliyet sayısı Eğitim programlarına başvuran kişi sayısı Mezunlara yönelik gerçekleştirilen faaliyet sayısı Sürekli Eğitim Merkezi (SEM) ve Dil Merkezi (DİLMER) tarafından mesleki eğitime yönelik verilen sertifika sayısı Tamamlanan sosyal sorumluluk projeleri sayısı Üniversitenin çevrecilik alanlarında aldığı ödül sayısı
TEDAVİ EDİCİ SAĞLIK	TEDAVİ HİZMETLERİ	Tedavi edici sağlık hizmetinin erişilebilir ve etkili olarak sunulmasının sağlanması	Ameliyat sayısı Üniversite hastaneleri nitelikli yatak oranı Üniversite hastaneleri yatak doluluk oranı Yatan hasta sayısı
YÜKSEKÖĞRETİM	ÖĞRETİM ELEMANLARINA	Alanında yetkin, araştırmacı, bilgi üreten ve aktaran akademisyenler yetiştirilmesi	SCI, SCI-Expanded, SSCI ve AHCI kapsamındaki dergilerde öğretim elemanı başına düşen yayın sayısı

Program	Alt Program	Alt Program Hedefi	Performans Göstergesi
	SAĞLANAN BURS VE DESTEKLER		Yükseköğretim Kurulu tarafından belirlenecek öncelikli alanlarda sağlanan burslardan yararlanan doktora öğrenci sayısı Yükseköğretim Kurulu tarafından sağlanan araştırma desteklerinden yararlananların sayısı Yükseköğretim Kurulu, Türkiye Bilimler Akademisi ve TÜBİTAK bilim, teşvik ve sanat ödülleri sayısı
YÜKSEKÖĞRETİM	ÖN LİSANS EĞİTİMİ, LİSANS EĞİTİMİ VE LİSANSÜSTÜ EĞİTİM	Mesleki yeterlilik sahibi ve gelişime açık mezunlar yetiştirilmesi	Doktora eğitimini tamamlayanların sayısı Eğitim bilimleri kontenjan doluluk oranı Eğitimin program süresinde bitirilme oranı Fen bilimleri kontenjan doluluk oranı Kütüphanede bulunan basılı ve elektronik kaynak sayısı Kütüphanede bulunan öğrenci başına düşen basılı ve elektronik kaynak sayısı Kütüphaneden yararlanan kişi sayısı Lisansüstü öğrencilerin toplam öğrenciler içindeki payı Öğrenci başına düşen eğitim alanı Öğrenci başına düşen kapalı alan Öğrenci değişim programlarından yararlanan öğrencilerin oranı Öğretim üyesi başına düşen öğrenci sayısı Sağlık bilimleri kontenjan doluluk oranı Sosyal bilimler kontenjan doluluk oranı Teknokent veya Teknoloji Transfer Ofisi (TTO) projelerine katılan öğrenci sayısı Uluslararası kuruluşlarla ortak uygulanan eğitim programı sayısı Yabancı dilde eğitim veren program sayısı Yabancı uyruklu akademisyen sayısı Yabancı uyruklu öğrenci sayısı Yan dal ve çift ana dal programından mezun olanların toplam mezun sayısına oranı
YÜKSEKÖĞRETİM	YÜKSEKÖĞRETİMDE ÖĞRENCİ YAŞAMI	Yükseköğretim öğrencilerine sunulan beslenme ve barınma hizmetlerinin kalitesinin artırılması; öğrencilerin kişisel ve sosyal gelişimi desteklenerek yaşam kalitesinin yükseltilmesi	Barınma hizmetlerinden yararlanan öğrenci sayısı Beslenme hizmetlerinden yararlanan öğrenci sayısı Öğrenci başına düşen sosyal donatı alanı Öğrenci kulüp ve topluluk sayısı Sosyal, kültürel ve sportif faaliyet sayısı



Performans Programı Nedir?

Program	Alt Program	Alt Program Hedefi	Performans Göstergesi
			Yükseköğretimde öğrenci başına barınma harcaması
			Yükseköğretimde öğrenci başına beslenme harcaması
			Yükseköğretimde öğrenci yaşamından memnuniyet oranı
			Yükseköğretimde öğrencilere sunulan sağlık hizmetinden yararlanan öğrenci sayısının toplam öğrenci sayısına oranı



4. Performans Programı ve Faaliyetler

Performans programı, alt programlara tanımlanmış gösterge hedeflerine ulaşabilmek için bütçe ve bütçe dışı kaynaklarla gerçekleştirilen harcamalarla uygulanmakta ve izleme-değerlendirme faaliyetleri gerçekleştirilerek raporlanmaktadır. Performans göstergeleri ile bağlantısı kurulan alt programlar belirli çıktı ve hedefleri gerçekleştirmek üzere tanımlanan faaliyet ve alt faaliyetlerle yürütülmektedir. Program bütçe ile performans programı arasındaki ilişkiyi göstermesi yönünden Sağlık Bilimleri Üniversitesinin program ve alt programlarına tanımlı faaliyetler altta sunulmuştur.

Program	Alt Program	Faaliyet	Faaliyet Açıklamaları
ARAŞTIRMA, GELİŞTİRME VE YENİLİK	ARAŞTIRMA ALTYAPILARI	Araştırma Altyapıları	BAP Koordinatörlüğü aracılığıyla uygulanan Araştırma Altyapıları faaliyeti ile sağlık alanında bilime katkı yapacak; ülkenin teknolojik, ekonomik, sosyal ve kültürel kalkınmasına katkı sağlayacak altyapı projeleri yürütülmektedir.
ARAŞTIRMA, GELİŞTİRME VE YENİLİK	YÜKSEKÖĞRETİM DE BİLİMSEL ARAŞTIRMA VE GELİŞTİRME	Yükseköğretim Kurumlarının Bilimsel Araştırma Projeleri	BAP Koordinatörlüğü aracılığıyla uygulanan Rektörlük Bilimsel Araştırma Projeleri ile sağlık alanında bilime katkı yapacak; ülkenin teknolojik, ekonomik, sosyal ve kültürel kalkınmasına katkı sağlayacak yürütülmektedir.
HAYAT BOYU ÖĞRENME	TOPLUM HİZMETLERİNE SUNULAN EĞİTİM PROGRAMLARI, KURS VE SEMİNERLER	Toplum Hizmetine Sunulan Eğitim Programları, Kurs ve Seminerler	Döner sermaye işletme gelirleriyle finanse edilen bu faaliyet ile Hayat Boyu Öğrenme Programında sürekli eğitim faaliyetinde bulunan Sağlık Bilimleri Üniversitesi Sürekli Eğitim Uygulama ve Araştırma Merkezi, Sağlık Bilimleri Üniversitesi Türkçe ve Yabancı Dil Uygulama ve Araştırma Merkezi, Geleneksel ve Tamamlayıcı Tıp Uygulama ve Araştırma Merkezi gibi hayat boyu öğrenme programı uygulayan birimlerin topluma yönelik vermiş olduğu sertifikalı veya sertifikasız eğitim programı, kurs ve seminerler yürütülmekte ve sosyal sorumluluk projeleri ile Üniversitenin Toplumsal Katkı Politikasında belirlenen amaçlara ulaşılması hedeflenmektedir.
TEDAVİ EDİCİ SAĞLIK	TEDAVİ HİZMETLERİ	Ağız ve Diş Sağlığı Hizmetleri	Gülhane Diş Hekimliği Fakültesi öğrencilerinin ağız ve diş sağlığı alanında eğitimlerinin bir parçası olan uygulamalı eğitimin Gülhane Diş Hekimliği Sağlık Uygulama ve Araştırma Merkezinde yapılarak aynı zamanda bir diş hastanesi görevi ile tedavi edici sağlık hizmetinin verilmesi bu faaliyet kapsamında yürütülmektedir. Yılı bütçe kanunu (E) cetvelinde belirtilen usul ve esaslara göre uygulamalı eğitim veren Üniversite hastanelerine yapılan cari transfer niteliği taşıyan hazine yardımları Üniversite Diş Hastanesi Döner Sermaye İşletme Müdürlüğüne tahakkuk ettirilerek aktarılmakta ve hastanenin cari giderleri için kullanılmaktadır. Ayrıca yatırım programında sağlık sektöründe yer alan ve hastanenin muhtelif işlerine yönelik alımlar bu faaliyet kapsamında yürütülmektedir.
		Diş Hekimliği Hastanesi Tarafından	2547 sayılı Kanununun 58 inci maddesinin (c) fıkrası kapsamındaki personele yapılacak taban ödemelerde kullanılmak üzere Üniversite bütçesine döner sermayenin gelir ve gider durumu da

Program	Alt Program	Faaliyet	Faaliyet Açıklamaları
		Yapılacak Taban Ödeme	dikkate alınarak gerçekleştirilen hazine yardımları Üniversite bütçesine gider kaydedilerek dış hekimliği fakültesi ile sağlık uygulama ve araştırma merkezinin döner sermaye hesaplarında gelirleştirilmekte ve dış hekimliği hastanesi tarafından taban ödemelerde kullanılmaktadır.
YÜKSEKÖĞRETİM	ÖĞRETİM ELEMANLARINA SAĞLANAN BURS VE DESTEKLER	Araştırma Görevlileri Yurtdışı Araştırma Bursu Hizmetleri	YÖK tarafından sağlanan araştırma görevlileri yurt dışı araştırma bursu hizmetleri bu faaliyet kapsamında yürütülmektedir.
		Öğretim Elemanları Yurtdışı Yabancı Dil Bursu Hizmetleri	YÖK tarafından sağlanan öğretim elemanları yurt dışı yabancı dil bursu hizmetleri bu faaliyet kapsamında yürütülmektedir.
		Öğretim Üyesi Yetiştirme Programı ve Yurtdışı Destek Hizmetleri	YÖK tarafından sağlanan öğretim üyesi yetiştirme programı ve yurt dışı destek hizmetleri bu faaliyet kapsamında yürütülmektedir.
		ÖN LİSANS EĞİTİMİ, LİSANS EĞİTİMİ VE LİSANSÜSTÜ EĞİTİM	Doktora Öğrencilerine Yönelik Burs Hizmetleri
		Doktora ve Tıpta Uzmanlık Eğitimi	2547 sayılı Yükseköğretim Kanunu ve Tıpta ve Dış Hekimliğinde Uzmanlık Eğitimi Yönetmeliği hükümlerine göre Üniversitenin gerek Enstitülerinde yüksek lisans ve doktora düzeyinde gerekse de sağlık uygulama ve araştırma merkezlerinde halk sağlığı hizmeti ile birlikte sunulan doktora ve tıpta uzmanlık eğitimi bu faaliyet kapsamında yürütülmektedir.
		Yükseköğretim Kurumları Birinci Öğretim	2547 sayılı Yükseköğretim Kanunu hükümlerine göre fakülte ve yüksekokullarda birinci öğretim düzeyinde verilen eğitim-öğretim hizmetleri bu faaliyet kapsamında yürütülmektedir.
		Yükseköğretim Kurumları Bilgi ve Kültürel Kaynaklar ile Sportif Altyapının Geliştirilmesi Hizmetleri	124 sayılı Yükseköğretim Üst Kuruluşları ile Yükseköğretim Kurumlarının İdari Teşkilatı Hakkında Kanun Hükmünde Kararname hükümlerine göre Kütüphane ve Dokümantasyon Daire Başkanlığı tarafından yürütülen kütüphane ve e-kütüphane hizmetleri ve yatırım programlarında yer alan basılı ve elektronik yayın alımları ile beden eğitimi ve spor sektöründe gerçekleştirilen spor tesisi yatırım projeleri "Yükseköğretim Kurumları Bilgi ve Kültürel Kaynaklar ile Sportif Altyapının Geliştirilmesi Hizmetleri" alt faaliyetinde yürütülmektedir.
		Yükseköğretim Kurumları Uluslararası Ortak Eğitim ve Öğretim Programı	Öğrenci ve akademik personel değişim programlarından olan Mevlana ve Erasmus gibi uluslararası değişim programlarına ilişkin özel hesaplardan gerçekleştirilen giderler bu faaliyet kapsamında yürütülmektedir.
	YÜKSEKÖĞRETİM DE ÖĞRENCİ YAŞAMI	Yükseköğretimde Barınma Hizmetleri	124 sayılı Yükseköğretim Üst Kuruluşları ile Yükseköğretim Kurumlarının İdari Teşkilatı Hakkında Kanun Hükmünde Kararname ve Yükseköğretim Kurumları Mediko-Sosyal Sağlık, Kültür ve Spor Dairesi Uygulama Yönetmeliği hükümlerine göre Sağlık, Kültür ve Spor Daire

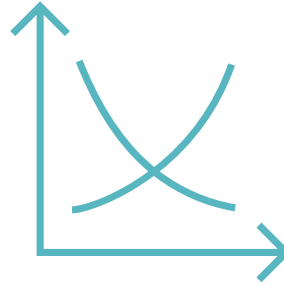
Program	Alt Program	Faaliyet	Faaliyet Açıklamaları
			Başkanlığı tarafından Üniversitenin Ankara Gülhane yerleşkesinde bulunan öğrenci yurtlarına yönelik barınma hizmetleri bu faaliyet kapsamında yürütülmektedir.
		Yükseköğretimde Beslenme Hizmetleri	124 sayılı Yükseköğretim Üst Kuruluşları ile Yükseköğretim Kurumlarının İdari Teşkilatı Hakkında Kanun Hükmünde Kararname ve Yükseköğretim Kurumları Mediko-Sosyal Sağlık, Kültür ve Spor Dairesi Uygulama Yönetmeliği hükümlerine göre Sağlık, Kültür ve Spor Daire Başkanlığı tarafından öğrencilerin beslenmesi yönelik gerçekleştirilen yemekhane hizmetleri bu faaliyet kapsamında yürütülmektedir.
		Yükseköğretimde Kültür ve Spor Hizmetleri	124 sayılı Yükseköğretim Üst Kuruluşları ile Yükseköğretim Kurumlarının İdari Teşkilatı Hakkında Kanun Hükmünde Kararname ve Yükseköğretim Kurumları Mediko-Sosyal Sağlık, Kültür ve Spor Dairesi Uygulama Yönetmeliği hükümlerine göre Sağlık, Kültür ve Spor Daire Başkanlığı tarafından öğrencilere yönelik kültür ve spor hizmetleri bu faaliyet kapsamında yürütülmektedir.
		Yükseköğretimde Öğrenci Yaşamına İlişkin Diğer Hizmetler	124 sayılı Yükseköğretim Üst Kuruluşları ile Yükseköğretim Kurumlarının İdari Teşkilatı Hakkında Kanun Hükmünde Kararname ve Yükseköğretim Kurumları Mediko-Sosyal Sağlık, Kültür ve Spor Dairesi Uygulama Yönetmeliği hükümlerine göre Sağlık, Kültür ve Spor Daire Başkanlığı tarafından öğrencilere yönelik kültür ve spor hizmetleri bu faaliyet kapsamında yürütülmektedir.
YÖNETİM VE DESTEK PROGRAMI	TEFTİŞ, DENETİM VE DANIŞMANLIK HİZMETLERİ	Hukuki Danışmanlık ve Muhakemat Hizmetleri	659 sayılı Genel Bütçe Kapsamındaki Kamu İdareleri ve Özel Bütçeli İdarelerde Hukuk Hizmetlerinin Yürütülmesine İlişkin Kanun Hükmünde Kararname ile 124 sayılı Yükseköğretim Üst Kuruluşları ile Yükseköğretim Kurumlarının İdari Teşkilatı Hakkında Kanun Hükmünde Kararname hükümlerine göre Hukuk Müşavirliği tarafından Üniversitenin taraf olduğu adli ve idari davalarda, iç ve dış tahkim yargılamasında, icra işlemlerinde ve yargıya intikal eden diğer her türlü hukuki uyuşmazlıklarda temsil edilmesi; idare hizmetlerine ilişkin mevzuat, sözleşme, şartname ve uyuşmazlıklar ile ilgili hukuki mütalaa bildirilmesi; idarenin amaçlarının daha iyi gerçekleştirilmesi, mevzuata, plan ve programa uygun çalışmalarının temin edilmesi amacıyla gerekli hukuki tekliflerin hazırlanması gibi iş, işlem ve süreçler bu faaliyet kapsamında yürütülmektedir.
	ÜST YÖNETİM, İDARİ VE MALİ HİZMETLER	Bilgi Teknolojilerine Yönelik Faaliyetler	124 sayılı Yükseköğretim Üst Kuruluşları ile Yükseköğretim Kurumlarının İdari Teşkilatı Hakkında Kanun Hükmünde Kararname hükümlerine göre Bilgi İşlem Daire Başkanlığı tarafından gerçekleştirilen bilgi teknolojilerine yönelik sistem, sistem güvenliği ve ağ hizmetleri, yazılım hizmetleri, teknik servis hizmetleri ve gerekli donanımların sağlanması hizmetleri bu faaliyet kapsamında yürütülmektedir.
		Genel Destek Hizmetleri	124 sayılı Yükseköğretim Üst Kuruluşları ile Yükseköğretim Kurumlarının İdari Teşkilatı Hakkında Kanun Hükmünde Kararname ve 5018 sayılı Kamu Mali Yönetimi ve Kontrol Kanunu hükümlerine göre İdari ve Mali İşler Daire Başkanlığı ile Özel Kalem (Genel Sekreterlik)

Program	Alt Program	Faaliyet	Faaliyet Açıklamaları
			tarafından Üniversitenin ana hizmet programlarındaki faaliyetlerin gerçekleştirilmesi için temizlik, güvenlik, aydınlatma, ısıtma, onarım, taşıma ve benzeri mal ve hizmetlerin temini, fiziki çalışma ortamlarının düzenlenmesi hizmetleri bu faaliyet kapsamında yürütülmektedir.
	İnşaat ve Yapı İşlerinin Yürütülmesi	124 sayılı Yükseköğretim Üst Kuruluşları ile Yükseköğretim Kurumlarının İdari Teşkilatı Hakkında Kanun Hükmünde Kararname hükümlerine göre Yapı İşleri ve Teknik Daire Başkanlığı tarafından Üniversite bina ve tesislerinin projelerini yapmak, yapı ve onarımla ilgili ihaleleri yürütmek; devam eden inşaatları kontrol etmek ve teslim almak, bakım ve onarım işlerini yapmak; kalorifer, kazan dairesi, soğuk oda, jeneratör, havalandırma sistemleri ile çevre düzenleme ve asansör bakım ve onarım ile benzeri işler bu faaliyet kapsamında yürütülmektedir.	
	İnsan Kaynakları Yönetimine İlişkin Faaliyetler	124 sayılı Yükseköğretim Üst Kuruluşları ile Yükseköğretim Kurumlarının İdari Teşkilatı Hakkında Kanun Hükmünde Kararname hükümlerine göre Personel Daire Başkanlığı tarafından Üniversitenin insan gücü planlaması ve personel politikasıyla ilgili çalışmalar yapılması, personel sisteminin geliştirilmesi, Üniversite personelinin atama, özlük ve emeklilik işlemleri ile ilgili işlemlerin yapılması, idari personelin hizmet içi eğitim programlarının düzenlenmesi gibi iş ve işlemler bu faaliyet kapsamında yürütülmektedir.	
	Özel Kalem Hizmetleri	124 sayılı Yükseköğretim Üst Kuruluşları ile Yükseköğretim Kurumlarının İdari Teşkilatı Hakkında Kanun Hükmünde Kararname hükümlerine göre Rektörlük makamının Üniversitenin üst yöneticisi sıfatıyla protokol temsili ve ağırlamaları, Üniversitenin gerek kamu gerek özel sektörün önde gelen kuruluşlarıyla yapacağı çalışmalar, toplantı ve paneller ve yurt içi veya yurt dışı görevlendirmeleri bu faaliyet kapsamında yürütülmektedir.	
	Strateji Geliştirme ve Mali Hizmetler	5018 Kamu Mali Yönetimi ve Kontrol Kanunu, 5436 sayılı Kamu Mali Yönetimi ve Kontrol Kanunu ile Bazı Kanun ve Kanun Hükmünde Kararnamelerde Değişiklik Yapılması Hakkında Kanun, Strateji Geliştirme Birimlerinin Çalışma Usul ve Esasları Hakkında Yönetmelik ve ilgili mali mevzuat çerçevesinde, özel bütçeli bir idare olan Üniversitenin muhasebe, kesin hesap ve raporlama; bütçe ve performans programı; stratejik yönetim ve planlama ile iç kontrol işlemleri bu faaliyet kapsamında yürütülmektedir.	
	Taşınmaz Mal Gelirleriyle Yürütülecek Hizmetler	2547 sayılı Yükseköğretim Kanunu Ek 25. madde hükümlerine uygun olarak taşınmaz mal gelirlerinden elde edilen gelirlerle finanse edilmek üzere mal ve hizmet alımları ile yatırım programı ile ilişkilendirilmiş sermaye giderleri bu faaliyet kapsamında yürütülmektedir.	
	Yükseköğretimde Öğrencilere Yönelik İdari Hizmetler	124 sayılı Yükseköğretim Üst Kuruluşları ile Yükseköğretim Kurumlarının İdari Teşkilatı Hakkında Kanun Hükmünde Kararname ve Yükseköğretim Kurumları Mediko-Sosyal Sağlık, Kültür ve Spor Dairesi Uygulama Yönetmeliği hükümlerine göre Sağlık, Kültür ve Spor Dairesi Başkanlığının öğrenci yaşamına yönelik faaliyetlerinin yürütülmesi için personel gideri, sosyal güvenlik kurumlarına devlet primi giderleri gibi giderleri ile Öğrenci İşleri Daire Başkanlığına ait giderler bu faaliyette yürütülmektedir.	



Performans Programı Nedir?

Alt programlar, program bütçe ile tahsis edilen ödenekler ve bütçe dışı kaynaklar kullanılarak faaliyet ve alt faaliyetin çıktı ve hedeflerini gerçekleştirmek üzere yürütülmekte ve performans programı alt program gösterge hedeflerine ulaşabilmek için kaynaklar kullanılarak uygulanmaktadır.



III. PERFORMANS GÖSTERGELERİ VE SORUMLU BİRİMLER

Performans göstergeleri, hedeflerin ve verilerin kaynağı, verilerin birleştirilmesinden sorumlu birimleri ve verilerin birleştirilmesinde izlenecek yöntemi gösterecek şekilde altta sunulmuştur.

Gösterge No	Performans Göstergesi	Kaynak	Verilerin Birleştirilmesinden Sorumlu Birim	Göstergeden Sorumlu Birimler	Verilerin Birleştirilmesinde İzlenecek Yöntem
1	1.Araştırma altyapısı projesi tamamlanma oranı	Bilimsel Araştırma Projeleri Koordinatörlüğü (BAP)	Bilimsel Araştırma Projeleri Koordinatörlüğü (BAP)	Bilimsel Araştırma Projeleri Koordinatörlüğü (BAP)	Bilimsel Araştırma Projeleri Koordinatörlüğü (BAP) hedef ve verilerin izlenmesinden sorumludur.
2	2. Ar-ge'ye harcanan bütçenin toplam bütçeye oranı (Ölçü Birimleri: Ar-Ge'ye Harcanan Bütçe, Toplam Bütçe)	Bilimsel Araştırma Projeleri Koordinatörlüğü (BAP), Teknoloji Transfer Ofisi (TTO), Teknokent, TEKMER, Ar-Ge Faaliyetinde Bulunan Uygulama ve Araştırma Merkezleri, Ar-Ge Merkezi Bulunan Enstitüler, Strateji Geliştirme Daire Başkanlığı	Strateji Geliştirme Daire Başkanlığı (SGDB)	Bilimsel Araştırma Projeleri Koordinatörlüğü (BAP), Teknoloji Transfer Ofisi (TTO), Teknokent, TEKMER, Ar-Ge Faaliyetinde Bulunan Uygulama ve Araştırma Merkezleri, Ar-Ge Merkezi Bulunan Enstitüler, Strateji Geliştirme Daire Başkanlığı (SGDB)	Bilimsel Araştırma Projeleri Koordinatörlüğü (BAP), Teknoloji Transfer Ofisi (TTO), Teknokent, TEKMER, Ar-Ge Faaliyetinde Bulunan Uygulama ve Araştırma Merkezleri, Ar-Ge Merkezi Bulunan Enstitüler sadece birim Ar-Ge Harcaması hedef ve gerçekleştirmelerini iletacaktır. SGDB ise toplam Ar-Ge harcaması verisini toplam bütçeye oranlayacaktır.
3	3.Ar-ge sonucu ortaya çıkan ürünlere ilişkin alınan patent sayısı	TTO Türk Patent ve Marka Kurumu Bilgi ve Doküman Birimi	TTO Türk Patent ve Marka Kurumu Bilgi ve Doküman Birimi	TTO Türk Patent ve Marka Kurumu Bilgi ve Doküman Birimi	Göstergeden sorumlu birim hedef ve verilerin izlenmesinden sorumludur.
4	4.Ar-ge sonucu ticarileştirilen ürün sayısı	Teknoloji Transfer Ofisi, Teknokent, TEKMER, Ar-Ge Faaliyetinde Bulunan Uygulama ve Araştırma Merkezleri, Ar-Ge Merkezi Bulunan Enstitüler	Strateji Geliştirme Daire Başkanlığı (SGDB)	Teknoloji Transfer Ofisi, Teknokent, TEKMER, Ar-Ge Faaliyetinde Bulunan Uygulama ve Araştırma Merkezleri, Ar-Ge Merkezi Bulunan Enstitüler, Strateji Geliştirme Daire Başkanlığı (SGDB)	Göstergeden sorumlu birimler sadece kendi hedef ve gerçekleştirme verilerini iletacaktır. SGDB verilerin birleştirilmesinden sorumludur.
5	5.Araştırma merkezleri gelir miktarı	Teknoloji Transfer Ofisi, Teknokent, TEKMER, Uygulama ve Araştırma Merkezleri, Ar-Ge Merkezi Bulunan Enstitüler	Strateji Geliştirme Daire Başkanlığı (SGDB)	Teknoloji Transfer Ofisi, Teknokent, TEKMER, Uygulama ve Araştırma Merkezleri, Ar-Ge Merkezi Bulunan Enstitüler, Strateji Geliştirme Daire Başkanlığı (SGDB)	Göstergeden sorumlu birimler sadece kendi hedef ve gerçekleştirme verilerini iletacaktır. SGDB verilerin birleştirilmesinden sorumludur.
6	6.Araştırma merkezlerinin sanayi ile yaptığı proje sayısı	Teknoloji Transfer Ofisi, Teknokent, TEKMER, Ar-Ge Merkezi Bulunan Enstitüler, Uygulama ve Araştırma Merkezleri	Strateji Geliştirme Daire Başkanlığı (SGDB)	Teknoloji Transfer Ofisi, Teknokent, TEKMER, Uygulama ve Araştırma Merkezleri, Ar-Ge Merkezi Bulunan Enstitüler, Strateji Geliştirme Daire Başkanlığı (SGDB)	Göstergeden sorumlu birimler sadece kendi hedef ve gerçekleştirme verilerini iletacaktır. SGDB verilerin birleştirilmesinden sorumludur.
7	7.BAP kapsamında desteklenen araştırma projeleri sayısı	Bilimsel Araştırma Projeleri Koordinatörlüğü (BAP)	Bilimsel Araştırma Projeleri Koordinatörlüğü (BAP)	Bilimsel Araştırma Projeleri Koordinatörlüğü (BAP)	Bilimsel Araştırma Projeleri Koordinatörlüğü hedef ve gerçekleştirme verilerinden sorumludur.
8	8. Öğretim elemanı başına düşen ar-ge proje sayısı (Ölçü Birimleri: Ar-Ge proje sayısı, Toplam Öğretim Elemanı Sayısı)	Bilimsel Araştırma Projeleri Koordinatörlüğü, Teknoloji Transfer Ofisi, Teknokent, TEKMER, Uygulama ve Araştırma Merkezleri, Ar-Ge Merkezi Bulunan Enstitüler, Personel Daire Başkanlığı	Strateji Geliştirme Daire Başkanlığı (SGDB)	Bilimsel Araştırma Projeleri Koordinatörlüğü, Teknoloji Transfer Ofisi, Teknokent, Uygulama ve Araştırma Merkezleri, Ar-Ge Merkezi Bulunan Enstitüler, Personel Daire Başkanlığı, Strateji Geliştirme Daire Başkanlığı (SGDB)	BAP, TTO, Teknokent, TEKMER, Uygulama ve Araştırma Merkezleri, Ar-Ge Merkezi Bulunan Enstitüler sadece Ar-Ge hedef ve gerçekleştirme verilerini iletacaktır. Personel Daire Başkanlığından toplam öğretim elemanı sayısı hedefi ve gerçekleştirme verisi alınacaktır. SGDB hedef ve gerçekleştirme verilerini birleştirecektir.

Gösterge No	Performans Göstergesi	Kaynak	Verilerin Birleştirilmesinden Sorumlu Birim	Göstergeden Sorumlu Birimler	Verilerin Birleştirilmesinde İzlenecek Yöntem
9	9.Patent, faydalı model ve endüstriyel tasarım başvuru sayısı	TTO Türk Patent ve Marka Kurumu Bilgi ve Doküman Birimi	TTO Türk Patent ve Marka Kurumu Bilgi ve Doküman Birimi	TTO Türk Patent ve Marka Kurumu Bilgi ve Doküman Birimi	Göstergeden sorumlu birim hedef ve gerçekleştirme verilerinin birleştirilmesinden sorumludur.
10	10.Ulusal ve uluslararası kuruluşlar tarafından desteklenen Ar-Ge proje sayısı	Bilimsel Araştırma Projeleri Koordinatörlüğü, Teknoloji Transfer Ofisi, Teknokent, TEKMER, Uygulama ve Araştırma Merkezleri, Ar-Ge Merkezi Bulunan Enstitüler	Strateji Geliştirme Daire Başkanlığı (SGDB)	Bilimsel Araştırma Projeleri Koordinatörlüğü, Teknoloji Transfer Ofisi, Teknokent, TEKMER, Uygulama ve Araştırma Merkezleri, Ar-Ge Merkezi Bulunan Enstitüler, Strateji Geliştirme Daire Başkanlığı (SGDB)	Göstergeden sorumlu birimler sadece kendi hedef ve gerçekleştirme verilerini iletacaktır. SGDB verilerin birleştirilmesinden sorumludur.
11	11.Uluslararası endekslerde yer alan bilimsel yayın sayısı	Afiliation: "University of Health Science" arama kısıtıyla Web of Science'dan elde edilecek uluslararası endekslerde yer alan bilimsel yayın verisi	Strateji Geliştirme Daire Başkanlığı (SGDB)	Strateji Geliştirme Daire Başkanlığı (SGDB), Kütüphane ve Dokümantasyon Daire Başkanlığı	Gösterge hedefini akademik personel sayısı ve yayın performansını gözönünde bulundurarak Strateji Geliştirme Kurulu belirleyecek ve göstergenin izlenmesini web of science indekslerinden Kütüphane ve Dokümantasyon Daire Başkanlığının teknik desteğiyle Strateji Geliştirme Daire Başkanlığı Üniversite düzeyinde yapacaktır. Akademik birimler hedef ve gerçekleştirme verisi sunmayacaklardır.
12	12.Dezavantajlı gruplara yönelik sosyal entegrasyon ve kapsayıcılığa ilişkin yapılan faaliyet sayısı	Engelsiz Öğrenci Koordinatörlüğü, Sürekli Eğitim Uygulama ve Araştırma Merkezi (UAM), Bağımlılıkla Mücadele UAM, Sağlıklı Yaşlanma UAM, Otizm UAM, Sağlık Ekonomisi ve Sağlık Politikaları UAM, Sağlıklı Yaşlanma UAM, Yükseköğretim Kurumları Sürekli Eğitim Faaliyetleri Alt Programı Uygulayan Uygulama ve Araştırma Merkezleri	Strateji Geliştirme Daire Başkanlığı (SGDB)	Engelsiz Öğrenci Koordinatörlüğü, Sürekli Eğitim UAM, Bağımlılıkla Mücadele UAM, Sağlıklı Yaşlanma UAM, Otizm UAM, Sağlık Ekonomisi ve Sağlık Politikaları UAM, Sağlıklı Yaşlanma UAM, Yükseköğretim Kurumları Sürekli Eğitim Faaliyetleri Alt Programı Uygulayan Uygulama ve Araştırma Merkezleri, Strateji Geliştirme Daire Başkanlığı (SGDB)	Göstergeden sorumlu birimler sadece kendi hedef ve gerçekleştirme verilerini iletacaktır. SGDB verilerin birleştirilmesinden sorumludur.
13	13.Eğitim programlarına başvuran kişi sayısı	3. Yaş Üniversitesi Programı Uygulayan Akademik Birimler, Türkçe ve Yabancı Dil UAM, Sürekli Eğitim UAM, Bağımlılıkla Mücadele UAM, Sağlıklı Yaşlanma UAM, Otizm UAM, Sağlık Ekonomisi ve Sağlık Politikaları UAM, Sağlıklı Yaşlanma UAM, Geleneksel ve Tamamlayıcı Tıp UAM, Yükseköğretim Kurumları Sürekli Eğitim Faaliyetleri Alt Programı Uygulayan Uygulama ve Araştırma Merkezleri	Strateji Geliştirme Daire Başkanlığı (SGDB)	3. Yaş Üniversitesi Programı Uygulayan Akademik Birimler, Türkçe ve Yabancı Dil UAM, Sürekli Eğitim Uygulama ve Araştırma Merkezi, Bağımlılıkla Mücadele UAM, Sağlıklı Yaşlanma UAM, Otizm UAM, Sağlık Ekonomisi ve Sağlık Politikaları UAM, Sağlıklı Yaşlanma UAM, Geleneksel ve Tamamlayıcı Tıp UAM, Yükseköğretim Kurumları Sürekli Eğitim Faaliyetleri Alt Programı Uygulayan Uygulama ve Araştırma Merkezleri, Strateji Geliştirme Daire Başkanlığı (SGDB)	Göstergeden sorumlu birimler sadece kendi hedef ve gerçekleştirme verilerini iletacaktır. SGDB verilerin birleştirilmesinden sorumludur.

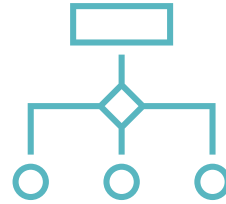
Gösterge No	Performans Göstergesi	Kaynak	Verilerin Birleştirilmesinden Sorumlu Birim	Göstergeden Sorumlu Birimler	Verilerin Birleştirilmesinde İzlenecek Yöntem
14	14.Mezunlara yönelik gerçekleştirilen faaliyet sayısı	Tüm Akademik Birimler, Kariyer Planlama UAM, Sağlık Kültür ve Spor Daire Başkanlığı	Strateji Geliştirme Daire Başkanlığı (SGDB)	Tüm Akademik Birimler, Kariyer Planlama UAM, Sağlık Kültür ve Spor Daire Başkanlığı, Strateji Geliştirme Daire Başkanlığı (SGDB)	Göstergeden sorumlu birimler sadece kendi hedef ve gerçekleştirme verilerini iletacaktır. SGDB verilerin birleştirilmesinden sorumludur.
15	15.Sürekli Eğitim Merkezi (SEM) ve Dil Merkezi (DILMER) tarafından mesleki eğitime yönelik verilen sertifika sayısı	Türkçe ve Yabancı Dil Uygulama ve Araştırma Merkezi, Sürekli Eğitim Merkezi Uygulama ve Araştırma Merkezi	Strateji Geliştirme Daire Başkanlığı (SGDB)	Türkçe ve Yabancı Dil Uygulama ve Araştırma Merkezi, Sürekli Eğitim Uygulama ve Araştırma Merkezi, Strateji Geliştirme Daire Başkanlığı (SGDB)	Göstergeden sorumlu birimler sadece kendi hedef ve gerçekleştirme verilerini iletacaktır. SGDB verilerin birleştirilmesinden sorumludur.
16	16.Tamamlanan sosyal sorumluluk projeleri sayısı	Tüm Birimler	Strateji Geliştirme Daire Başkanlığı (SGDB)	Tüm Birimler	Göstergeden sorumlu birimler sadece kendi hedef ve gerçekleştirme verilerini iletacaktır. SGDB verilerin birleştirilmesinden sorumludur.
17	17.Üniversitenin çevrecilik alanlarında aldığı ödül sayısı	Tüm Birimler	Strateji Geliştirme Daire Başkanlığı (SGDB)	Tüm Birimler	Göstergeden sorumlu birimler sadece kendi hedef ve gerçekleştirme verilerini iletacaktır. SGDB verilerin birleştirilmesinden sorumludur.
18	18.Ameliyat sayısı	Gülhane Dış Hekimliği Sağlık Uygulama ve Araştırma Merkezi (SUAM)	Gülhane Dış Hekimliği SUAM	Gülhane Dış Hekimliği SUAM	Gülhane Dış Hekimliği SUAM hedef ve gerçekleştirme verilerinden sorumludur.
19	19.Üniversite hastaneleri nitelikli yatak oranı	Gülhane Dış Hekimliği SUAM	Gülhane Dış Hekimliği SUAM	Gülhane Dış Hekimliği SUAM	Gülhane Dış Hekimliği SUAM "(Nitelikli Yatak Sayısı) / (Toplam Yatak Sayısı)" hesaplama yöntemiyle hedef ve gerçekleştirme verilerinden sorumludur.
20	20.Üniversite hastaneleri yatak doluluk oranı	Gülhane Dış Hekimliği SUAM	Gülhane Dış Hekimliği SUAM	Gülhane Dış Hekimliği SUAM	Gülhane Dış Hekimliği SUAM "(Dolu Yatak Sayısı) / (Toplam Yatak Sayısı)" hesaplama yöntemiyle hedef ve gerçekleştirme verilerinden sorumludur.
21	21.Yatan hasta sayısı	Gülhane Dış Hekimliği SUAM	Gülhane Dış Hekimliği SUAM	Gülhane Dış Hekimliği SUAM	Gülhane Dış Hekimliği SUAM hedef ve gerçekleştirme verilerinden sorumludur.
22	22. SCI, SCI-Expanded, SSCI ve AHCI kapsamındaki dergilerde öğretim elemanı başına düşen yayın sayısı (Ölçü Birimleri: Yayın sayısı, öğretim elemanı sayısı)	Affiliation: "University of Health Science" arama kıstasıyla Web of Science'dan elde edilecek uluslararası endekslerde yer alan nitelikli bilimsel yayın verisi	Strateji Geliştirme Daire Başkanlığı (SGDB)	Personel Daire Başkanlığı, Strateji Geliştirme Daire Başkanlığı (SGDB), Kütüphane ve Dokümantasyon Daire Başkanlığı	Gösterge hedefini akademik personel sayısı ve yayın performansını göz önünde bulundurarak Strateji Geliştirme Kurulu belirleyecek ve yayın sayısı göstergesinin izlenmesini web of science indekslerinden Kütüphane ve Dokümantasyon Daire Başkanlığının teknik desteğiyle Strateji Geliştirme Daire Başkanlığı Üniversite düzeyinde yapacaktır. Personel Daire Başkanlığı ise sadece öğretim elemanı hedef ve gerçekleştirme verisini sağlayacaktır. Akademik birimler hedef ve izleme verisi sunmayacaklardır.
23	23.Araştırma bursundan yararlanan öğrenci sayısı	Sağlık Bilimleri Üniversitesinde Yükseköğretim Programı, Öğretim Üyelerine Sağlanan Burs ve Destekler Alt Programında Merkezi Yönetim Bütçesi ile Verilen Transfer Ödenekleri Bulunmadığından İlgili Gösterge İzlenememektedir.			
24	24. Yükseköğretim Kurulu tarafından belirlenecek öncelikli alanlarda sağlanan burslardan yararlanan doktora öğrenci sayısı	Öğrenci İşleri Daire Başkanlığı	Öğrenci İşleri Daire Başkanlığı	Öğrenci İşleri Daire Başkanlığı	Öğrenci İşleri Daire Başkanlığı YÖK 100/2000 Doktora Bursu hedef ve gerçekleştirme verilerinden sorumludur.

Gösterge No	Performans Göstergesi	Kaynak	Verilerin Birleştirilmesinden Sorumlu Birim	Göstergeden Sorumlu Birimler	Verilerin Birleştirilmesinde İzlenecek Yöntem
25	25. Yükseköğretim Kurulu tarafından sağlanan araştırma desteklerinden yararlananların sayısı	Tüm Akademik Birimler	Strateji Geliştirme Daire Başkanlığı (SGDB)	Tüm Akademik Birimler, Strateji Geliştirme Daire Başkanlığı (SGDB)	Göstergeden sorumlu birimler sadece kendi hedef ve gerçekleştirme verilerini iletacaktır. SGDB verilerin birleştirilmesinden sorumludur. "Yükseköğretim Kurulu tarafından sağlanan araştırma desteklerinden yararlananların sayısı" göstergesi ile; https://proje.yok.gov.tr/tr/page/314 adresinde yer alan ve öğretim elemanlarına verilen desteklerin izlenmesi hedeflenmektedir.
26	26.Yükseköğretim Kurulu, Türkiye Bilimler Akademisi ve TÜBİTAK bilim, teşvik ve sanat ödülleri sayısı	Tüm Akademik Birimler	Strateji Geliştirme Daire Başkanlığı (SGDB)	Tüm Akademik Birimler, Strateji Geliştirme Daire Başkanlığı (SGDB)	Göstergeden sorumlu birimler sadece kendi hedef ve gerçekleştirme verilerini iletacaktır. SGDB verilerin birleştirilmesinden sorumludur. TÜBİTAK Yayın Teşvikleri göstergeye dahil edilmeyecektir. İlgili bilim, teşvik ve sanat ödülleri sadece anılan kurumlarla sınırlı tutulacaktır. İlgili gösterge ile; YÖK Üstün Başarı Ödülleri, Bireysel Ödüller, Kurumsal Ödüller, Özel Alan Ödülleri ve Özel Ödüller (https://proje.yok.gov.tr/tr/page/621); TÜBİTAK Bilim, Özel, Hizmet ve Teşvik Ödülleri (https://oduller.tubitak.gov.tr); Uluslararası TÜBA Akademi Ödülleri, TÜBA Üstün Başarılı Genç Bilim İnsanı Ödülleri (GEBİP), TÜBA Bilimsel Telif Eser Ödülleri (TESEP) ve TÜBA TEKNOFEST Doktora Ödüllerinin (https://tuba.gov.tr/tr/tuba-odulleri) izlenmesi hedeflenmektedir. İlgili bilim, teşvik ve sanat ödülleri sadece anılan kurumlarla sınırlı tutulacaktır. YÖK, TÜBA ve TÜBİTAK'ın bilim, teşvik ve sanat ödülleri kamuoyuna ilgili kurumların web siteleri üzerinden paylaşılmakta olduğundan göstergeden sorumlu birimler tarafından doğrulanabilir veri sunulması gerekmektedir.
27	27.Doktora eğitimini tamamlayanların sayısı	Öğrenci İşleri Daire Başkanlığı	Öğrenci İşleri Daire Başkanlığı	Öğrenci İşleri Daire Başkanlığı	Öğrenci İşleri Daire Başkanlığın hedef ve gerçekleştirme verilerinden sorumludur. Gerçekleştirme verilerinde kümülatif toplam değil, izleme dönemindeki mezun olan doktora öğrenci sayısı esaslıdır.
28	28.Eğitim bilimleri kontenjan doluluk oranı	Sağlık Bilimleri Üniversitesinde eğitim bilimleri programları olmadığından bu gösterge izlenmemektedir.			
29	29.Eğitimin program süresinde bitirileme oranı	Öğrenci İşleri Daire Başkanlığı	Öğrenci İşleri Daire Başkanlığı	Öğrenci İşleri Daire Başkanlığı	"Eğitimi Program Süresinde Bitiren Öğrenci Sayısı / Son Sınıf Toplam Öğrenci Sayısı" hesaplama yöntemiyle Öğrenci İşleri Daire Başkanlığı hedef ve gerçekleştirme verilerinden sorumludur.
30	30.Fen bilimleri kontenjan doluluk oranı	Sağlık Bilimleri Üniversitesinde fen bilimleri programları olmadığından bu gösterge izlenmemektedir.			

Gösterge No	Performans Göstergesi	Kaynak	Verilerin Birleştirilmesinden Sorumlu Birim	Göstergeden Sorumlu Birimler	Verilerin Birleştirilmesinde İzlenecek Yöntem
31	31.Kütüphanede bulunan basılı ve elektronik kaynak sayısı	Kütüphane ve Dokümantasyon Daire Başkanlığı	Kütüphane ve Dokümantasyon Daire Başkanlığı	Kütüphane ve Dokümantasyon Daire Başkanlığı	Kütüphane ve Dokümantasyon Daire Başkanlığı "e-Kütüphane İçerik Dağılımında yer alan toplam basılı yayın sayısı ve veri tabanlarından erişilebilen elektronik kaynak toplamı" hesaplama yöntemiyle hedef ve gerçekleşme verilerinden sorumludur.
32	32.Kütüphanede bulunan öğrenci başına düşen basılı ve elektronik kaynak sayısı (Ölçü Birimleri: Kütüphanede bulunan basılı ve elektronik kaynak sayısı, Toplam öğrenci sayısı)	Kütüphane Dokümantasyon Daire Başkanlığı, Öğrenci İşleri Daire Başkanlığı	Strateji Geliştirme Daire Başkanlığı (SGDB)	Kütüphane Dokümantasyon Daire Başkanlığı, Öğrenci İşleri Daire Başkanlığı, Strateji Geliştirme Daire Başkanlığı (SGDB)	Kütüphane ve Dokümantasyon Daire Başkanlığı basılı ve elektronik kaynak hedef ve gerçekleşme verisinden, Öğrenci İşleri Daire Başkanlığı toplam öğrenci sayısı hedef ve gerçekleşme verisinden sorumludur. SGDB ise hedef ve gerçekleşme verilerinin birleştirilmesinden sorumludur.
33	33.Kütüphaneden yararlanan kişi sayısı	Kütüphane ve Dokümantasyon Daire Başkanlığı	Kütüphane ve Dokümantasyon Daire Başkanlığı	Kütüphane ve Dokümantasyon Daire Başkanlığı	Kütüphane ve Dokümantasyon Daire Başkanlığı hedef ve gerçekleşme verilerinden sorumludur.
34	34.Lisansüstü öğrencilerin toplam öğrenciler içindeki payı	Öğrenci İşleri Daire Başkanlığı	Öğrenci İşleri Daire Başkanlığı	Öğrenci İşleri Daire Başkanlığı	"Yüksek Lisans ve Doktora Öğrenci Sayısı / Toplam Öğrenci Sayısı" hesaplama yöntemiyle Öğrenci İşleri Daire Başkanlığı hedef ve gerçekleşme verilerinden sorumludur.
35	35.Öğrenci başına düşen eğitim alanı (Ölçü Birimleri: Toplam öğrenci Sayısı, Toplam eğitim alanı)	Öğrenci İşleri Daire Başkanlığı, Yapı İşleri Daire Başkanlığı	Strateji Geliştirme Daire Başkanlığı (SGDB)	Öğrenci İşleri Daire Başkanlığı, Yapı İşleri Daire Başkanlığı, Strateji Geliştirme Daire Başkanlığı (SGDB)	Yapı İşleri ve Teknik Daire Başkanlığından eğitim alanı hedef ve gerçekleşme verisinden, Öğrenci İşleri Daire Başkanlığı öğrenci sayısı hedef ve gerçekleşme verisinden sorumludur. Verilerin birleştirilmesinden ise SGDB sorumludur.
36	36.Öğrenci başına düşen kapalı alan (Ölçü Birimleri: Toplam öğrenci sayısı, Toplam kapalı alan)	Öğrenci İşleri Daire Başkanlığı, Yapı İşleri Daire Başkanlığı	Strateji Geliştirme Daire Başkanlığı (SGDB)	Öğrenci İşleri Daire Başkanlığı, Yapı İşleri Daire Başkanlığı, Strateji Geliştirme Daire Başkanlığı	Yapı İşleri ve Teknik Daire Başkanlığından kapalı alan hedef ve gerçekleşme verisinden, Öğrenci İşleri Daire Başkanlığı öğrenci sayısı hedef ve gerçekleşme verisinden sorumludur. SGDB ise verilerin birleştirilmesinden sorumludur.
37	37.Öğrenci değişim programlarından yararlanan öğrencilerin oranı (Ölçü Birimleri: Öğrenci değişim programlarından yararlanan öğrenci sayısı, Toplam öğrenci sayısı)	Öğrenci İşleri Daire Başkanlığı, Yurt Dışı Akademik Birimler ve Uluslararası İlişkiler Koordinatörlüğü	Strateji Geliştirme Daire Başkanlığı (SGDB)	Öğrenci İşleri Daire Başkanlığı, Yurt Dışı Akademik Birimler ve Uluslararası İlişkiler Koordinatörlüğü, Strateji Geliştirme Daire Başkanlığı (SGDB)	Yurt Dışı Akademik Birimler ve Uluslararası İlişkiler Koordinatörlüğü öğrenci değişim programlarından yararlanan öğrenci hedef ve gerçekleşme verisinden, Öğrenci İşleri Daire Başkanlığı toplam öğrenci sayısı hedef ve gerçekleşme verisinden sorumludur. Strateji Geliştirme Daire Başkanlığı ise verilerin birleştirilmesinden sorumludur.
38	38.Öğretim üyesi başına düşen öğrenci sayısı (Ölçü Birimleri: Öğretim üyesi sayısı, Öğrenci sayısı)	Personel Daire Başkanlığı, Öğrenci İşleri Daire Başkanlığı	Strateji Geliştirme Daire Başkanlığı (SGDB)	Personel Daire Başkanlığı, Öğrenci İşleri Daire Başkanlığı, Strateji Geliştirme Daire Başkanlığı (SGDB)	Öğrenci İşleri Daire Başkanlığı toplam öğrenci hedef ve gerçekleşme verisinden, Personel Daire Başkanlığı ise toplam öğretim üyesi hedef ve gerçekleşme verisinden sorumludur. Strateji Geliştirme Daire Başkanlığı ise verilerin birleştirilmesinden sorumludur.
39	39.Sağlık bilimleri kontenjan doluluk oranı	Öğrenci İşleri Daire Başkanlığı	Öğrenci İşleri Daire Başkanlığı	Öğrenci İşleri Daire Başkanlığı	Öğrenci İşleri Daire Başkanlığı "Toplam Dolu Kontenjan Sayısı / Toplam Kontenjan" hesaplama yöntemiyle hedef ve gerçekleşme verilerinden sorumludur.

Gösterge No	Performans Göstergesi	Kaynak	Verilerin Birleştirilmesinden Sorumlu Birim	Göstergeden Sorumlu Birimler	Verilerin Birleştirilmesinde İzlenecek Yöntem
40	40.Sosyal bilimler kontenjan doluluk oranı	Sağlık Bilimleri Üniversitesinde sosyal bilimler programları olmadığından bu gösterge izlenmemektedir.			
41	41.Teknokent veya Teknoloji Transfer Ofisi (TTO) projelerine katılan öğrenci sayısı	Teknokent, TTO, TEKMER	Strateji Geliştirme Daire Başkanlığı (SGDB)	Teknokent, TTO, TEKMER	Göstergeden sorumlu birimler sadece kendi hedef ve gerçekleştirme verilerini iletacaktır. SGDB hedef ve gerçekleştirme verilerinin birleştirilmesinden sorumludur.
42	42.Uluslararası kuruluşlarla ortak uygulanan eğitim programı sayısı	Öğrenci İşleri Daire Başkanlığı	Öğrenci İşleri Daire Başkanlığı	Öğrenci İşleri Daire Başkanlığı	Öğrenci İşleri Daire Başkanlığı hedef ve gerçekleştirme verilerinden sorumludur.
43	43.Yabancı dilde eğitim veren program sayısı	Öğrenci İşleri Daire Başkanlığı	Öğrenci İşleri Daire Başkanlığı	Öğrenci İşleri Daire Başkanlığı	Öğrenci İşleri Daire Başkanlığı hedef ve gerçekleştirme verilerinden sorumludur.
44	44.Yabancı uyruklu akademisyen sayısı	Personel Daire Başkanlığı	Personel Daire Başkanlığı	Personel Daire Başkanlığı	Personel Daire Başkanlığı hedef ve gerçekleştirme verilerinden sorumludur.
45	45.Yabancı uyruklu öğrenci sayısı	Öğrenci İşleri Daire Başkanlığı	Öğrenci İşleri Daire Başkanlığı	Öğrenci İşleri Daire Başkanlığı	Öğrenci İşleri Daire Başkanlığı hedef ve gerçekleştirme verilerinden sorumludur.
46	46.Yan dal ve çift ana dal programından mezun olanların toplam mezun sayısına oranı	Öğrenci İşleri Daire Başkanlığı	Öğrenci İşleri Daire Başkanlığı	Öğrenci İşleri Daire Başkanlığı	Öğrenci İşleri Daire Başkanlığı hedef ve gerçekleştirme verilerinden sorumludur.
47	47.Barınma hizmetlerinden yararlanan öğrenci sayısı	Sağlık Kültür ve Spor Daire Başkanlığı	Sağlık Kültür ve Spor Daire Başkanlığı	Sağlık Kültür ve Spor Daire Başkanlığı	Sağlık Kültür ve Spor Daire Başkanlığı hedef ve gerçekleştirme verilerinden sorumludur. Gülhane yurtlarından faydalanan öğrenciler arasında sivil ve askeri öğrenci ayrımı yapılmadan, yurtlardan faydalanan toplam öğrenci sayısı izlenecektir.
48	48.Beslenme hizmetlerinden yararlanan öğrenci sayısı	Sağlık Kültür ve Spor Daire Başkanlığı	Sağlık Kültür ve Spor Daire Başkanlığı	Sağlık Kültür ve Spor Daire Başkanlığı	Sağlık Kültür ve Spor Daire Başkanlığı hedef ve gerçekleştirme verilerinden sorumludur. Beslenme hizmetlerinden yararlanan öğrenci sayısı hesaplamasında sadece öğrencilere yönelik sunulan yemekhane hizmetleri ile sınırlı kalınarak toplam kahvaltı, öğle yemeği ve akşam yemeği öğünü sayısı esas alınacak ve yemekhane hakedişlerinde yer alan faturalardaki öğün sayıları ile tutarlı olmasına dikkat edilecektir.
49	49.Öğrenci başına düşen sosyal donatı alanı (Ölçü Birimleri: Toplam Öğrenci Sayısı, Toplam Sosyal Donatı Alanı)	Yapı İşleri Daire Başkanlığı, Öğrenci İşleri Daire Başkanlığı	Strateji Geliştirme Daire Başkanlığı (SGDB)	Yapı İşleri Daire Başkanlığı, Öğrenci İşleri Daire Başkanlığı, Strateji Geliştirme Daire Başkanlığı (SGDB)	Sosyal donatı alanı hedef ve gerçekleştirme verisinden Yapı İşleri ve Teknik Daire Başkanlığı; öğrenci sayısı hedef ve gerçekleştirme verisinden ise Öğrenci İşleri Daire Başkanlığı sorumludur. Sosyal donatı alanı/öğrenci sayısı hedefi ve gerçekleştirme verisini Strateji Geliştirme Daire Başkanlığı oranlayacaktır.
50	50.Öğrenci kulüp ve topluluk sayısı	Sağlık Kültür ve Spor Daire Başkanlığı	Sağlık Kültür ve Spor Daire Başkanlığı	Sağlık Kültür ve Spor Daire Başkanlığı	Sağlık Kültür ve Spor Daire Başkanlığı hedef ve gerçekleştirme verilerinden sorumludur.
51	51.Sosyal, kültürel ve sportif faaliyet sayısı	Sağlık Kültür ve Spor Daire Başkanlığı	Sağlık Kültür ve Spor Daire Başkanlığı	Sağlık Kültür ve Spor Daire Başkanlığı	Sağlık Kültür ve Spor Daire Başkanlığı hedef ve gerçekleştirme verilerinden sorumludur.
52	52.Yükseköğretimde öğrenci başına barınma harcaması	Sağlık, Kültür ve Spor Daire Başkanlığı, Öğrenci İşleri Daire Başkanlığı	Strateji Geliştirme Daire Başkanlığı (SGDB)	Sağlık Kültür ve Spor Daire Başkanlığı, Öğrenci İşleri Daire Başkanlığı	Sağlık Kültür ve Spor Daire Başkanlığı sadece hedef verisinden sorumludur. Yıl içi izlemelerde

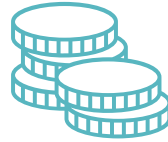
Gösterge No	Performans Göstergesi	Kaynak	Verilerin Birleştirilmesinden Sorumlu Birim	Göstergeden Sorumlu Birimler	Verilerin Birleştirilmesinde İzlenecek Yöntem
	(Ölçü Birimleri: Barınma Hizmetleri Harcaması, Toplam Öğrenci Sayısı)	Başkanlığı, Strateji Geliştirme Daire Başkanlığı		Başkanlığı, Strateji Geliştirme Daire Başkanlığı (SGDB)	toplam öğrenci sayısını Öğrenci İşleri Daire Başkanlığından alarak, Yükseköğretimde Barınma Hizmetleri alt faaliyetinden yapılan harcamaya Strateji Geliştirme Daire Başkanlığı oranlayacaktır.
53	53.Yükseköğretimde öğrenci başına beslenme harcaması (Ölçü Birimleri: Beslenme Hizmetleri Harcaması, Toplam Öğrenci Sayısı)	Sağlık, Kültür ve Spor Daire Başkanlığı, Öğrenci İşleri Daire Başkanlığı, Strateji Geliştirme Daire Başkanlığı	Strateji Geliştirme Daire Başkanlığı (SGDB)	Sağlık Kültür ve Spor Daire Başkanlığı, Öğrenci İşleri Daire Başkanlığı, Strateji Geliştirme Daire Başkanlığı (SGDB)	Sağlık Kültür ve Spor Daire Başkanlığı sadece hedef verisinden sorumludur. Yıl içi izlemelerde toplam öğrenci sayısını Öğrenci İşleri Daire Başkanlığından alarak, Yükseköğretimde Beslenme Hizmetleri alt faaliyetinden yapılan harcamaya Strateji Geliştirme Daire Başkanlığı oranlayacaktır.
54	54.Yükseköğretimde öğrenci yaşamından memnuniyet oranı	Öğrenci İşleri Daire Başkanlığı	Öğrenci İşleri Daire Başkanlığı	Öğrenci İşleri Daire Başkanlığı	Hedeflerin belirlenmesinde 2025-2029 Dönemi Stratejik Planında yer alan ilgili yıla ait öğrenci memnuniyet oranı hedefinden yararlanılacaktır. 2025-2029 Dönemi Stratejik Planı uygulama dönemi içerisinde Üniversite düzeyinde gerçekleştirilecek olan yıllık öğrenci memnuniyet anketi sonucundan faydalanılarak Öğrenci İşleri Daire Başkanlığı tarafından izlemesi gerçekleştirilecektir.
55	55.Yükseköğretimde öğrencilere sunulan sağlık hizmetinden yararlanan öğrenci sayısının toplam öğrenci sayısına oranı	Yükseköğretim Kurumları Mediko-Sosyal, Sağlık, Kültür ve Spor İşleri Dairesi Uygulama Yönetmeliğine Göre Bir Sağlık Hizmeti Verilmediğinden Bu Gösterge İzlenmemektedir.			



IV. FAALİYETLERİN MALİYETLENDİRİLMESİ VE İDARENİN TOPLAM KAYNAK İHTİYACI

Faaliyetlerin maliyetlendirilmesi ve idarenin toplam kaynak ihtiyacı, bütçe teklifi süreci Cumhurbaşkanlığı aşamasında iken en geç Eylül ayının ilk hafta sonuna kadar yayımlanan Orta Vadeli Programda belirlenen yeni dönem bütçe teklif tavanları altında kalınarak ilgili alt programların faaliyetlerinin maliyetlendirilmesi ve idarenin toplam kaynak ihtiyacının oluşturulması ile belirlenmektedir.

Bütçe Yönetim ve Enformasyon Sisteminden (e-bütçe) üretilecek olan “İdare Performans Bilgisi”, “Faaliyet Maliyetleri Tablosu”, “Faaliyet Düzeyinde Performans Programı Maliyeti”, “Ekonomik Sınıflandırma Düzeyinde Performans Programı Maliyet Tabloları” ile “Faaliyetlerden Sorumlu Harcama Birimleri” ve “Performans Hedeflerinden Sorumlu Birimler” tabloları performans programına eklenerek teklif edilecek program tamamlanmaktadır. Bütçe kanununun kesinleşmesinin ardından bütçe büyüklüklerine göre performans programı kesinleşmekte ve Ocak ayında Üst Yönetici onayının ardından yayımlanarak yürürlüğe girmektedir.



V. PERFORMANS PROGRAMININ YIL İÇİ İZLENMESİ VE FAALİYET RAPORLARIYLA PERFORMANS SONUÇLARININ DEĞERLENDİRİLMESİ

Performans Programı yıl içinde dörder çeyrek dönem hâlinde izlenmektedir. Performans hedeflerinden sorumlu birimlerden alınan veriler, verilerin birleştirilmesinde izlenecek yöntemlere göre Strateji Geliştirme Daire Başkanlığı tarafından konsolide edilerek Bütçe Yönetim ve Enformasyon Sistemine ilgili çeyrek dönemden sonraki ay içinde girilmektedir. Performans Programı İzleme ve Değerlendirme Raporları Strateji Geliştirme Kuruluna yapılacak toplantılar için sunulmaktadır.

İdare Faaliyet Raporunun “Performans Sonuçlarının Değerlendirilmesi” bölümünde ise sonuçlar kamuoyuna sunulurken; birimler birim düzeyinde hazırladıkları birim faaliyet raporlarının “Performans Sonuçlarının Değerlendirilmesi” bölümünde sorumlu oldukları performans göstergeleri itibarıyla performans hedefleri ve gerçekleştirmelerine göre sonuçlara yer vermektedir. Faaliyet raporlarıyla bütçe ile kaynak tahsis edilen programlardaki verimlilik, etkinlik ve etkililik ölçülerek çıktı odaklı performans esaslı bütçeleme sistemi döngüsü tamamlanmaktadır.





Dünyanın Sağlıklı Geleceği