



SAęLIK BİLİMLERİ ÜNİVERSİTESİ

BİRİM FAALİYET RAPORU HAZIRLAMA KILAVUZU



STRATEJİ GELİŐTİRME DAİRE BAŐKANLIęI
Aralık-2022 İSTANBUL

SUNUŞ

Sağlık Bilimleri Üniversitesi Strateji Geliştirme Daire Başkanlığı Stratejik Yönetim ve Planlama Birimi tarafından hazırlanan bu kılavuz ile 5018 sayılı Kamu Mali Yönetimi ve Kontrol Kanununun 41'inci maddesi ve Kamu İdarelerince Hazırlanacak Stratejik Planlar ve Performans Programları ile Faaliyet Raporlarına İlişkin Usul Ve Esaslar Hakkında Yönetmelik hükümleri uyarınca her bir harcama birimince izleyen mâli yılın ilk ayı bitmeden hazırlanacak olan birim faaliyet raporlarının hazırlanmasına esas teşkil edecek unsurlar; uymaları gereken ilkeler ve web sitelerinde yayımlayarak kamuoyunun erişimine sunulması gereken bilgiler belirlenmiştir.

Harcama birimlerinin ilgili yasal dayanaklara ve örnek rapor planında belirlenen ilkelere göre birim faaliyet raporlarını hazırlayıp Ocak ayı sonuna kadar kamuoyuna web sitelerinde duyurmaları ve tüm diğer harcama birimlerinden gelecek birim faaliyet raporlarını konsolide edip “*Sağlık Bilimleri Üniversitesi 202.(n) Yılı İdare Faaliyet Raporunu*” idare düzeyinde hazırlayacak olan Strateji Geliştirme Daire Başkanlığına resmi yazı ekinde (Microsoft Word dosyası .docx formatında) göndermeleri gerekmektedir.

Kamu İdarelerince Hazırlanacak Stratejik Planlar ve Performans Programları ile Faaliyet Raporlarına İlişkin Usul ve Esaslar Hakkında Yönetmeliğin 24. maddesinin (2)'inci fıkrası hükümleri gereğince harcama birimi yetkilileri, “İç Kontrol Güvence Beyanı”nı imzaladıkları Birim Faaliyet Raporlarının bir örneğini hesap verme sorumluluğu çerçevesinde Üniversite Üst Yöneticisi sıfatıyla Sağlık Bilimleri Üniversitesi Rektörlüğüne resmi yazıyla arz edeceklerdir.

Bu kapsamda harcama yetkililerinin birim faaliyet raporlarının hazırlanmasında altta belirlenen ilkelere riayet etmeleri, Ocak ayı bitmeden web sitelerinde yayımlamaları ve birim faaliyet raporlarını (Microsoft Word dosyası .docx formatında) Strateji Geliştirme Daire Başkanlığına göndermeleri gerekmektedir. Harcama yetkililerince imzalanan İç Kontrol Güvence Beyanları .jpeg/.pdf olarak Birim Faaliyet Raporlarına eklenmeli ve Üniversite Üst Yöneticisi olan Sağlık Bilimleri Üniversitesi Rektörüne resmi yazıyla arz etmeleri gerekmektedir.

Tüm harcama birimlerinin birim faaliyet raporlarının hazırlamalarını kolaylaştırmak, istatistikî verilerde tutarlılığı ve devamlılığı sağlamak ve yıllar itibariyle izlenip raporlanması gereken verilerde standart formatları sağlamak için güncelleştirilmiş üçüncü versiyonuyla “*Sağlık Bilimleri Üniversitesi Birim Faaliyet Raporu Hazırlama Kılavuzu*” saygıyla arz olunur.

Sağlık Bilimleri Üniversitesi
Strateji Geliştirme Daire Başkanlığı
Stratejik Yönetim ve Planlama Birimi

Faaliyet Raporu Takvimi

Yasal Mevzuata Göre Faaliyet Raporu Aşamaları	
Aralık Ayı Sonu	Strateji Geliştirme Daire Başkanlığı (SGDB), Üst Yönetici imzasıyla birim faaliyet raporlarının hazırlanması için harcama birimlerine çağrı yapar.
Ocak Ayı (En Geç Ocak Ayının Son Günü)	Harcama birimleri hazırladıkları birim faaliyet raporlarını kamuoyuna (birim web sitesi kanalıyla ilgili bir bölümde .pdf formatında) duyurur.
	Birim faaliyetleri raporları, konsolide edilip İdare Faaliyet Raporuna temel teşkil etmek üzere Strateji Geliştirme Daire Başkanlığına (SGDB) resmi yazı ekinde (Microsoft Word dosyası .docx formatında) sunulur.
	Harcama yetkililerince “İç Kontrol Güvence Beyanı” imzalanmış olarak imzalı güvence beyanı Birim Faaliyet Raporuna .pdf/.jpeg olarak eklenir. Hesap verme sorumluluğu çerçevesinde Üst Yönetici göreviyle Sağlık Bilimleri Üniversitesi Rektörüne Birim Faaliyet Raporları süresi içinde arz edilir.
Şubat Ayı	SGDB Stratejik Yönetim ve Planlama Birimi, birim faaliyet raporlarını konsolide edip İdare Faaliyet raporunu hazırlar.
Şubat Ayı (En Geç Şubat Ayının Son Günü)	SGDB, İdare Faaliyet Raporunu kamuoyuna sunar ve paydaşlarına duyurur.
	SGDB, İdare Faaliyet Raporunu TC Cumhurbaşkanlığı Strateji ve Bütçe Başkanlığına ve Sayıştay Başkanlığına gönderir.

Faaliyet Raporu Mevzuatı

Yasal Dayanaklar	
5018 Sayılı Kamu Mali Yönetimi ve Kontrol Kanunu Madde 9	Kamu idareleri, bütçeleri ile stratejik plan ve performans programlarını izlemek ve değerlendirmek amacıyla nesnel, sistematik ve düzenli olarak veri toplar ve analiz eder. İzleme ve değerlendirme sonuçları idare faaliyet raporlarında gösterilir.
5018 Sayılı Kamu Mali Yönetimi ve Kontrol Kanunu Madde 41	Üst yöneticiler ve bütçeyle ödenek tahsis edilen harcama yetkililerince, hesap verme sorumluluğu çerçevesinde, her yıl faaliyet raporu hazırlanır. Üst yönetici, harcama yetkilileri tarafından hazırlanan birim faaliyet raporlarını esas alarak, idaresinin faaliyet sonuçlarını gösteren idare faaliyet raporunu düzenleyerek kamuoyuna açıklar. Merkezî yönetim kapsamındaki kamu idareleri ve sosyal güvenlik kurumları, idare faaliyet raporlarının birer örneğini Sayıştaya ve Cumhurbaşkanlığına gönderir. İdare faaliyet raporu, ilgili idare hakkındaki genel bilgilerle birlikte; kullanılan kaynakları, bütçe hedef ve gerçekleştirmeleri ile meydana gelen sapmaların nedenlerini, varlık ve yükümlülükleri ile yardım yapılan birlik, kurum ve kuruluşların faaliyetlerine ilişkin bilgileri de kapsayan malî bilgileri; stratejik plan ve performans programı uyarınca yürütülen faaliyetleri ve performans bilgilerini içerecek şekilde düzenlenir.
5018 Sayılı Kamu Mali Yönetimi ve Kontrol Kanunu Madde 60 (g)	Kamu idarelerinde aşağıda sayılan görevler, malî hizmetler birimi tarafından yürütülür: (...) Harcama birimleri tarafından hazırlanan birim faaliyet raporlarını da esas alarak idarenin faaliyet raporunu hazırlamak
Kamu İdarelerince Hazırlanacak Stratejik Planlar ve Performans Programları ile Faaliyet Raporlarına İlişkin Usul ve Esaslar Hakkında Yönetmelik Madde 23 (b)	Faaliyet raporu, ilgili kamu idaresinin stratejik plan ve performans programının gerçekleştirme sonuçlarını içerecek şekilde yıllık olarak hazırlanır.
Kamu İdarelerince Hazırlanacak Stratejik Planlar ve Performans Programları ile Faaliyet Raporlarına İlişkin Usul ve Esaslar Hakkında Yönetmelik Madde 23 (c)	Faaliyet raporu malî saydamlık ve hesap verme sorumluluğunu sağlayacak şekilde hazırlanır.
Kamu İdarelerince Hazırlanacak Stratejik Planlar ve Performans Programları ile Faaliyet Raporlarına İlişkin Usul ve Esaslar Hakkında Yönetmelik Madde 23 (ç)	Faaliyet raporlarında yer alan bilgilerin doğru, güvenilir, önyargısız ve tarafsız olması zorunludur.

Kamu İdarelerince Hazırlanacak Stratejik Planlar ve Performans Programları ile Faaliyet Raporlarına İlişkin Usul ve Esaslar Hakkında Yönetmelik Madde 23 (d)	Faaliyet raporları, ilgili tarafların ve kamuoyunun bilgi sahibi olmasını sağlamak üzere açık, anlaşılır ve sade bir dil kullanılarak hazırlanır. Raporlarda teknik terim ve kısaltmaların kullanılması durumunda bunlar ayrıca tanımlanır.
Kamu İdarelerince Hazırlanacak Stratejik Planlar ve Performans Programları ile Faaliyet Raporlarına İlişkin Usul ve Esaslar Hakkında Yönetmelik Madde 23 (e)	Faaliyet raporlarında yer alan bilgilerin eksiksiz olması, faaliyet sonuçlarını tüm yönleriyle açıklaması gerekir.
Kamu İdarelerince Hazırlanacak Stratejik Planlar ve Performans Programları ile Faaliyet Raporlarına İlişkin Usul ve Esaslar Hakkında Yönetmelik Madde 23 (f)	İdarenin faaliyetleriyle ilgisi olmayan hususlara faaliyet raporlarında yer verilmez.
Kamu İdarelerince Hazırlanacak Stratejik Planlar ve Performans Programları ile Faaliyet Raporlarına İlişkin Usul ve Esaslar Hakkında Yönetmelik Madde 23 (g)	Faaliyet raporu yıllar itibarıyla karşılaştırmaya imkân verecek biçimde hazırlanır.
Kamu İdarelerince Hazırlanacak Stratejik Planlar ve Performans Programları ile Faaliyet Raporlarına İlişkin Usul ve Esaslar Hakkında Yönetmelik Madde 23 (ğ)	Faaliyet sonuçlarının gösterilmesi ve değerlendirilmesinde, yıllar itibarıyla aynı yöntemler kullanılır. Yöntem değişiklikleri olması durumunda, bu değişiklikler raporda açıklanır.
Kamu İdarelerince Hazırlanacak Stratejik Planlar ve Performans Programları ile Faaliyet Raporlarına İlişkin Usul ve Esaslar Hakkında Yönetmelik Madde 24 (1)	Birim faaliyet raporu; genel bütçe kapsamındaki kamu idareleri, özel bütçeli idareler, sosyal güvenlik kurumları ve mahallî idarelerin bütçelerinde kendisine ödenek tahsis edilen harcama yetkilileri tarafından hazırlanır.
Kamu İdarelerince Hazırlanacak Stratejik Planlar ve Performans Programları ile Faaliyet Raporlarına İlişkin Usul ve Esaslar Hakkında Yönetmelik Madde 24 (2)	Genel bütçe kapsamındaki kamu idareleri, özel bütçeli idareler ve sosyal güvenlik kurumlarının ilgili malî yıla ilişkin birim faaliyet raporları, harcama yetkilileri tarafından izleyen malî yılın en geç Ocak ayı sonuna kadar üst yöneticiye sunulur.

Kamu İdarelerince Hazırlanacak Stratejik Planlar ve Performans Programları ile Faaliyet Raporlarına İlişkin Usul ve Esaslar Hakkında Yönetmelik Madde 24 (5)	Birim faaliyet raporu hazırlayan harcama yetkilileri, raporun içeriğinden ve raporda yer alan bilgilerin doğruluğundan üst yöneticiye karşı sorumludur.
Kamu İdarelerince Hazırlanacak Stratejik Planlar ve Performans Programları ile Faaliyet Raporlarına İlişkin Usul ve Esaslar Hakkında Yönetmelik Madde 25 (1)	İdare faaliyet raporu, birim faaliyet raporları esas alınarak idarenin faaliyetleri ile performans sonuçlarını gösterecek şekilde üst yönetici tarafından hazırlanır.
Kamu İdarelerince Hazırlanacak Stratejik Planlar ve Performans Programları ile Faaliyet Raporlarına İlişkin Usul ve Esaslar Hakkında Yönetmelik Madde 25 (2)	Genel bütçe kapsamındaki kamu idareleri ve özel bütçeli idareler ile sosyal güvenlik kurumlarının ilgili malî yıla ilişkin idare faaliyet raporları, üst yöneticileri tarafından izleyen malî yılın en geç Şubat ayı sonuna kadar kamuoyuna açıklanır ve ilgili idarenin internet sitesinde yayımlanır. Bu raporların birer örneği aynı süreler içerisinde elektronik nüshasıyla birlikte Strateji ve Bütçe Başkanlığına ve Sayıştaya gönderilir.
Kamu İdarelerince Hazırlanacak Stratejik Planlar ve Performans Programları ile Faaliyet Raporlarına İlişkin Usul ve Esaslar Hakkında Yönetmelik Madde 33 (1)	(...) idare faaliyet raporları bu Yönetmeliğin ilgili maddelerinde belirlenmiş olan sürelerle uyularak kamuoyuna duyurulur ve ilgili idarenin internet sitesinde yayımlanır.
Sayıştay Başkanlığı Denetim Kılavuzuna Göre Hazırlanan İç Kontrol Soru Formu	Kamu İdarelerince Hazırlanacak Faaliyet Raporları Hakkında Yönetmelik'in 19'uncu maddesine göre, İdare faaliyet raporlarına, üst yönetici tarafından imzalanan "İç Kontrol Güvence Beyanı" ile, birim faaliyet raporlarına ise harcama yetkilisi tarafından imzalanan "İç Kontrol Güvence Beyanı" eklenmelidir.

Temel İlkeler ve Dikkat Edilmesi Gereken Hususlar

Temel İlkeler ve Dikkat Edilmesi Gereken Hususlar
1. Birimler kılavuzun Word formatındaki hâline EBYS ile gönderilen yazı içinden, evrak .pdf olarak indirilmeden, Ekler bölümü içerisinde ulaşabileceklerdir.
2. Birim faaliyet raporları bu kılavuza göre hazırlanırken; yönetmelikçe belirlenen içeriğe uygun kalınarak sunulan hizmetlerin çeşitliliğine göre ilgili alt başlıklarda ve alt tablolarda yer verilmeyecek bölümler ve tablolar silinecek ve birim faaliyet raporlarında yer verilmeyecektir.
3. Özel Kalem (Rektörlük), Özel Kalem (Genel Sekreterlik), İdari ve Mali İşler Daire Başkanlığı, Personel Daire Başkanlığı, Bilgi İşlem Daire Başkanlığı, Yapı İşleri ve Teknik Daire Başkanlığı gibi Üniversitenin Ankara ve İstanbul'da farklı şubeleri olan birimler, farklı şehirlerindeki şubelere ait birim faaliyet raporu hazırlamayacaklar; harcama yetkililerinin sorumluluğunda birim faaliyet raporunu birim olarak hazırlayacaklardır.
4. Birim faaliyet raporlarını tüm harcama birimleri hazırlayacaklardır. Harcama birimi; merkezi yönetim bütçe kanunu ile kendilerine ödenek tahsis edilen veya birimlerine ödenek gönderme belgesi düzenlenerek gönderilen tüm birimleri ifade etmektedir. Sağlık Bilimleri Üniversitenin güncel harcama birimi listesine alttaki bağlantıdan erişilebilir: https://www.sbu.edu.tr/FileFolder/Dosyalar/eb408a43/2022_4/sgdbprogbutcebirimkodlari_guncel3-7c5ee2cf.pdf
5. Birim faaliyet raporları mali saydamlık ve hesap verme sorumluluğu bilinciyle hazırlanacaktır.
6. Raporda yer alan bilgiler doğrulanabilir, nesnel, ölçülebilir ve yansız olmalıdır.
7. Rapor dili açık ve anlaşılır olmalıdır.
8. Sunulan veriler, yıllar itibarıyla karşılaştırmaya imkân sunacak şekilde muhafaza edilmelidir.
9. Harcama yetkilileri belirtilen süre içinde birim faaliyet raporlarını iç kontrol eylemleri ve kalite güvence sistemi gereği web sitelerinde yayımlaması ve resmi yazı ekinde (Microsoft Word dosyası .docx) formatında Strateji Geliştirme Daire Başkanlığına göndermesi gerekmektedir.
10. Birim faaliyet raporları ekinde hesap verme sorumluluğu çerçevesinde harcama yetkililerince "İç Kontrol Güvence Beyanı" imzalanmalıdır. İmzalı iç kontrol güvence beyanları .jpeg/.pdf olarak Birim Faaliyet Raporuna eklenmelidir.
11. Kamu İdarelerince Hazırlanacak Stratejik Planlar ve Performans Programları ile Faaliyet Raporlarına İlişkin Usul ve Esaslar Hakkında Yönetmelik Madde 24 (2) hükümleri gereğince harcama yetkilileri birim faaliyet raporlarını Ocak ayı bitmeden Üniversite Üst Yöneticisi göreviyle Sağlık Bilimleri Üniversitesi Rektörüne arz etmeleri gerekmektedir.
12. Rapor yılı, geride bırakılan mâli yıldır. Raporlama dönemi için 01 Ocak 202(.)-31 Aralık 202(.) aralığındaki bilgiler kullanılacaktır.
13. Harcama birimlerinin web sitelerinde de yayımlayacakları birim faaliyet raporlarında ilgili görseller (fotoğraflar, grafikler gibi) kullanmaları, kamuoyu için daha aydınlatıcı olacaktır.
14. "Sağlık Bilimleri Üniversitesi Birim Faaliyet Raporu Hazırlama Kılavuzu" harcama birimlerinden gelecek geri bildirimlerle zenginleştirilecek olup, kılavuzun nihai amacı kamuoyunun bilgisine sunulacak verilerin kısa, net ve anlaşılır olmasıdır

15. Birim faaliyet raporlarındaki verilerle hazırlanacak olan idare faaliyet raporunun başta Sayıştay olmak üzere kamuoyu adına denetim yetkisini haiz üst kurumlara gönderiliyor olduğu; idare faaliyet raporlarının halktan toplanan vergilerle finanse edilen bütçenin bir yıllık uygulama sonuç raporu olması dolayısıyla; halkın iradesinin tecelli ettiği TBMM’de görüşülüp karara bağlanan kesin hesap kanunu ve izleyen faaliyet yılı bütçe kanunu eki olarak sunulduğu unutulmamalıdır.

16. Harcama birimleri bu kılavuzda yer alan şablonları kullanırken Tablo Tasarımı ve Kapak Tasarımı menülerini kullanabilirler. Birimlerin kendilerine ait olmayan bölümleri ve tabloları silerek Birim Faaliyet Raporlarında kullanmamaları gerektiği tabiidir.

Kapak Örneđi

SAĐLIK BİLİMLERİ ÜNİVERSİTESİ
HAMİDİYE YAŞAM BİLİMLERİ
FAKÜLTESİ

2022 YILI
BİRİM FAALİYET RAPORU

Ocak 2022

İSTANBUL

2022 Faaliyet Yılı, Geride Bırakılan Yıl

Birim: *Harcama Birimi, Merkezi Yönetim Bütçe Kanunu ile kendilerine ödenek verilen ve Ödenek Gönderme Belgesi düzenlenerek gönderilen birim (Fakülte, Meslek Yüksekokulları ile Enstitüler; Özel Kalem (Rektörlük), Özel Kalem (Genel Sekreterlik), Daire Başkanlıkları ile Hukuk Müşavirliği)*

İçindekiler Örneği

İÇİNDEKİLER

YÖNETİCİ ÖZETİ

I. GENEL BİLGİLER

- A. MİSYON, VİZYON, TEMEL DEĞERLER VE ÖZEL HEDEFLER
- B. YETKİ, GÖREV VE SORUMLULUKLAR
- C. HARCAMA BİRİMİNE İLİŞKİN BİLGİLER

- C.1. Fiziksel Yapısı
- C.2. Teşkilat Yapısı
- C.3. Teknoloji ve Bilişim Altyapısı
- C.4. İnsan Kaynakları
- C.5. Sunulan Hizmetler
- C.6. Yönetim ve İç Kontrol Sistemi

D. DİĞER HUSUSLAR

II. AMAÇ VE HEDEFLER

- A. TEMEL POLİTİKALAR VE ÖNCELİKLER
- B. HARCAMA BİRİMİNİN AMAÇ VE HEDEFLERİ
- C. DİĞER HUSUSLAR

III. FAALİYETLERE İLİŞKİN BİLGİ VE DEĞERLENDİRMELER

A. MALİ BİLGİLER

- A.1. Bütçe Uygulama Sonuçları
- A.2. Temel Mali Tablolara İlişkin Açıklamalar
- A.3. Mali Denetim Sonuçları
- A.4. Diğer Hususlar

B. PERFORMANS BİLGİLERİ

- B.1. Program, Alt Program, Faaliyet Bilgileri
- B.2. Performans Sonuçlarının Değerlendirilmesi
- B.3. Stratejik Plan Değerlendirme Tabloları
- B.4. Performans Bilgi Sisteminin Değerlendirilmesi
- B.5. Diğer Husular

IV. KURUMSAL KABİLİYET VE KAPASİTENİN DEĞERLENDİRİLMESİ

- A. ÜSTÜNLÜKLER
- B. ZAYIFLIKLAR
- C. DEĞERLENDİRME

V. ÖNERİ VE TEDBİRLER

VI. EKLER

YÖNETİCİ ÖZETİ

Yaşam Bilimleri Fakültesi insana ve yaşama dair her alanda varlığını ortaya koyacak çeşitli bilim dallarında eğitim vermek amacıyla kurulmuştur. Psikoloji günümüz modern dünyasının vazgeçilmezi olmuş bir bilim alanıdır ve uzun bir sürede bu yerini koruyacağı görülmektedir. Yine modern hayatın getirdiği hareketsiz yaşam tarzına bir antitez olarak görülebilecek, insan sağlığına ve psikofizik iyilik haline katkı sağlayacak bir bölüm olan Egzersiz ve Spor Bilimleri Bölümleri ile fakültemiz, insanların bireysel ve toplumsal varoluşlarına katkı sağlayan mezunlar yetiştirmeyi hedeflemektedir. Fakültemiz bünyesinde açılacak yeni bölümlerle insanı ve insan yaşamını etkileyen sorunlara etkili ve kalıcı çözümler bulmaya çalışan profesyonelleri ülkemize kazandıracaktır.



Dünya çapında multidisipliner çalışmalar şeklinde yapılan araştırmalar büyük bir gelişme göstermekte olup günümüzdeki bilim dünyası farklı alanların entegrasyonunu gerektirmektedir. Fakültemizin hem gelecekte planlanan çeşitliliği hem de üniversitemizdeki diğer fakültelerle işbirliğine imkan tanıyan yapısı bu gelişmeler içinde yer almamızı sağlayacaktır.

Prof.Dr.Derya BÜYÜKKAYHAN
Dekan V.
Hamidiye Yaşam Bilimleri Fakültesi
İSTANBUL

I.

II. GENEL BİLGİLER

A. MİSYON, VİZYON, TEMEL DEĞERLER ve ÖZEL HEDEFLER

Her bir harcama birimi Üniversitemiz Stratejik Planına uyumlu olarak belirlediği misyon ve vizyonlarını burada belirletecektir. Üniversitemiz Stratejik Planına, http://www.sbu.edu.tr/FileFolder/Dosyalar/eb408a43/2020_3/saglikbilimleriuni20202024stratejikplan-ce2e49ac.pdf adresinden erişilebilir.

Misyon, Vizyon ve Temel Değerler belirlenirken dikkat edilmesi gereken hususlar altta sunulmuştur.

A1. MİSYON

Öğrencilerimize geniş bir yelpazede müfredat seçeneği sunmanın yanı sıra uygulamalı eğitimlere önem vererek mezunlarımızı çalışma hayatlarında ayrıcalıklı bir yere taşımayı amaçlamaktayız. Yeni bir üniversite ve yeni bir fakülte olmakla birlikte mevcut ve güncel bilgilere programımızda yer vererek hızlı bir şekilde öğrencilerin tercihlerinde ilk sıralarda yer almayı hedeflemekteyiz. Ayrıca geçmişten gelen bilimsel eğitim ve araştırma geleneğimizi canlandırarak bilimsel mirasımızı daha ileri bir düzeye beraber taşıyacağız. Ulusal ve uluslararası düzeyde yetkin, ülkemizi tüm dünyada temsil edebilecek yeterlilikte mezunlar için yola çıkmış bulunmaktayız ve bu misyonu gerçekleştireceğimize inanmaktayız.

A2. VİZYON

- Üniversitemizi, ulusal ve uluslararası düzeyde öğrenciler tarafından ilk sıralarda tercih edilen bir noktaya taşımak
- Dünyadaki bilimsel çalışma ve yenilikleri günü gününe takip eden ve araştırma çalışmalarıyla bilimsel alandaki gelişmelere katkı sağlayan bir fakülte olmak
- Öğrencilerimizin akademik yönden gelişiminin yanı sıra kişisel tecrübelerinin ve becerilerinin de artması açısından onları Mevlâna, Farabi ve ERASMUS gibi uluslararası ve ulusal Öğrenci Değişim Programları ile desteklemek
- Toplum sağlığına katkıda bulunan, insanların yaşam kalitesini arttırmayı hedefleyen temel bilgi ve becerileri edinmiş, etik değerlere saygı duyan ve bilimsel düşünme biçimini benimsemiş mezunlar yetiştirmek

A.4. ÖZEL HEDEFLER

(..) Harcama Biriminin Özel Hedefleri	
❖	Sağlık açısından egzersizin tedaviye eklenmesine yönelik hastane projeleri
❖	Sosyal sorumluluk projesi kapsamında egzersiz etkinlikleri (cezaevi,huzurevi,çocuk esirgeme vb.)
❖	Egzersiz ve Psikoloji Bölümü sahada birlikte yapacağı projeler
❖	Afili olan hastanelerde psikoloji öğrencilerinin gözlem olanağı artırılması

B.1.1.2. Fakülte Yönetimi

a. Dekan

Prof. Dr. Derya BÜYÜKKAYHAN

b. Fakülte Kurulu

Prof. Dr. Derya BÜYÜKKAYHAN (Dekan V.)

Doç. Dr. Çiğdem BULGAN ERCİN (üye)

Prof. Dr. Servet EBRİNÇ (üye)

Prof. Dr Şükrü Sarper GÜRSU (üye)

Doç. Dr. Erdal BAL (üye)

Doç. Dr. Yıldız BİLGE (üye)

Prof. Dr. Rabia BİLİCİ (üye)

Doç. Dr. Ekmel GEÇER (üye)

Dr. Öğr. Üyesi Ömer AKGÜL (üye)

Önder BULUT

c. Fakülte Yönetim Kurulu

Prof. Dr. Derya BÜYÜKKAYHAN (Dekan V.)

Prof. Dr. Servet EBRİNÇ

Prof. Dr. Şükrü Sarper GÜRSU

Doç. Dr. Çiğdem BULGAN ERCİN

Doç. Dr. Yıldız BİLGE

Dr. Öğr. Üyesi Hasan DEMİRCİ

Önder BULUT

d. Fakülte Kurulları ve Komisyonları

- Afet ve Acil Yardım Komisyonu

E. Dr. Öğr. Üyesi HASAN DEMİRCİ

F. Arş. Gör. ALEYNA ÇİÇEK

G. Arş. Gör. MUSTAFA BAŞ

- Akademik Teşvik Değerlendirme Komisyonu

H. Doç. Dr. ÇİĞDEM BULGAN ERCİN

I. Doç. Dr. EKMEL GEÇER

J. Doç. Dr. LÜTFİYE SÖĞÜTLÜ

K. Doç. Dr. YILDIZ BİLGE

L. Dr. Öğr. Üyesi HASAN DEMİRCİ

- Burs Komisyonu

M. Doç. Dr. ERDAL BAL

N. Dr. Öğr. Üyesi ÖMER AKGÜL

O. Arş. Gör. MUSTAFA BAŞ

-
-
-
-
-
-
-
-

- Değişim Programları Birim Koordinatörleri

P. Doç. Dr. EKMELE GEÇER
Q. Arş. Gör. HANİFE MERVE ÇATAN
R. Arş. Gör. SEYYİDE ŞİFA GÖKTAŞ

- Disiplin Komisyonu

S. Doç. Dr. ERDAL BAL
T. Doç. Dr. ONUR MUTLU YAŞAR
U. Dr. Öğr. Üyesi EKİN EMİRAL

- Eğitim Komisyonu

V. Doç. Dr. ÇİĞDEM BULGAN ERCİN
W. Arş. Gör. ALEYNA ÇİÇEK
X. Arş. Gör. SEYYİDE ŞİFA GÖKTAŞ

- Erasmus Komisyonu

Y. Doç. Dr. EKMELE GEÇER
Z. Arş. Gör. HANİFE MERVE ÇATAN
AA. Arş. Gör. SEYYİDE ŞİFA GÖKTAŞ

- Kalite Komisyonu

BB. Doç. Dr. EKMELE GEÇER
CC. Doç. Dr. ÇİĞDEM BULGAN ERCİN
DD. Dr. Öğr. Üyesi ÖMER AKGÜL

- Muayene ve Satın Alma Komisyonu

EE. Arş. Gör. ALEYNA ÇİÇEK
FF. Arş. Gör. ÜLKÜ TANKUT

-
-
-
-
-
-

- Piyasa Araştırma Komisyonu

GG. Dr. Öğr. Üyesi ÖMER AKGÜL

HH. Arş. Gör. ESRA AYDEMİR

II. Arş. Gör. ÜLKÜ TANKUT

- Staj Komisyonu

JJ. Doç. Dr. ERDAL BAL

KK. Doç. Dr. LÜTFİYE SÖĞÜTLÜ

LL. Doç. Dr. YILDIZ BİLGE

Dr. Öğr. Üyesi HASAN DEMİRCİ

Arş. Gör. ÜLKÜ TANKUT

Yayın Kurulu ve Bilimsel Faaliyet Düzenleme Komisyonu

Doç. Dr. ÇİĞDEM BULGAN ERCİN

Doç. Dr. EKMELE GEÇE

e. Fakülte İdari Birimleri

Fakülte Sekreteri

Önder BULUT

Öğrenci İşleri Birimi, Personel İşleri Birimi, Yazı İşleri Birimi

Şeymanur SANCAKTUTAN

Mali İşler Birimi, Teknik – İdari Hizmetler Birimi, Yazı İşleri Birimi

Dilek KOÇA

B.1.2.1.Harcama Yetkilisi

Prof. Dr. Derya BÜYÜKKAYHAN (Dekan V.)

B.1.2.2. Gerçekleştirme Görevlileri

Önder BULUT

B.1.2.4. Muhasebe Yetkilisi Mutemedi

Dilek KOÇA

B.1.2.5. Taşınır Kayıt Yetkilisi

Dilek KOÇA

B.1.2.6. Taşınır Kontrol Yetkilisi

Önder BULUT

B.1.2.7. Taşınır Konsolide Yetkilisi (Yalnızca Strateji Geliştirme Daire Başkanlığı)

B. HARCAMA BİRİMİNE İLİŞKİN BİLGİLER

Harcama Biriminin Tarihçesi ve Tanıtımı

- Her bir harcama birimi, kuruluş yasal dayanağını ve yayımlandığı Resmî Gazete tarih ve sayısını belirterek kısa bir tarihçenin ardından mevcut durumunu niceliksel bilgiler vererek tanıtacaktır.

C.1. Fiziksel Yapısı

- Her bir harcama birimi, ilgili tablolardaki kendi kapalı alanlarına ilişkin metrekare ve kapasite bilgilerini Yapı İşleri ve Teknik Daire Başkanlığından alarak birim faaliyet raporlarında kullanacaklardır.
- Yapı İşleri ve Teknik Daire Başkanlığı kendi birim faaliyet raporunda ilgili tabloları Üniversite düzeyinde tüm harcama birimlerine ait kapalı alan ve kapasite bilgilerini ayrı ayrı belirterek dolduracaktır.
- Sağlık Kültür ve Spor Daire Başkanlığı kendi birim faaliyet raporunda sorumluluğunda olan sosyal alan, öğrenci yurtları ve spor tesislerini Üniversite düzeyinde dolduracaktır. İlgili alanların metrekare ve kapasite bilgilerini Yapı İşleri ve Teknik Daire Başkanlığından alacaklardır.

- Harcama birimleri ise birim faaliyet raporlarında sadece kendilerine ait kapalı alan ve kapasite bilgilerini doldururlarken, ilgili olunmayan tablolara birim faaliyet raporlarında yer vermeyeceklerdir.

C.1.1. Taşınmazlar

C.1.1.1.Kapalı Alan Bilgileri

- Yapı İşleri ve Teknik Daire Başkanlığı tarafından Üniversite geneli için, her bir harcama birimi ise kendi birimleri için dolduracaktır.
- Harcama birimlerinin diğer birimler ile ortak olarak kullandığı eğitim alanları varsa belirtilecektir.

Birim Adı	Mülkiyet Biçimi (Tahsis/Kira/Ortak Kullanım)	Kapalı Alan (m ²)	Toplam Alan (m ²)
Hamidiye Yaşam Bilimleri Fakültesi		828 m ²	828 m ²
	Toplam	828 m ²	828 m ²

Birim Adı	Hizmet Türleri					Diğer (İdari, Depo, Tesis) (m ²)	Toplam (m ²)
	Eğitim (m ²)	Sağlık (m ²)	Barınma (m ²)	Beslenme (m ²)	Kültür (m ²)		
Fakülte Binası	205					195	400
Kapalı Spor Salonu	690						690
Toplam	1042,56						1042,56

C.1.1.2. Eğitim Alanları

- Yapı İşleri ve Teknik Daire Başkanlığı tarafından (Tablo-4 ve Tablo-5 hariç) Üniversite geneli için, her bir harcama birimi ise kendi birimleri için dolduracaktır.
- Harcama birimlerinin diğer birimler ile ortak olarak kullandığı eğitim alanları varsa belirtilecektir.

Tablo-3 Kapasite ve Tür Bilgilerine Göre Eğitim Alanları							
Tür	Kapasite (Kişi Sayısı)						
	Ortak Kullanım (Evet/Hayır)	0-50	51-75	76-100	101-150	151-250	Toplam
Amfi					1		1
Sınıf			2	2			4
Laboratuvar							
Bilgisayar Laboratuvarı							
	Toplam		2	2	1		5

C.1.1.5. Spor Tesisleri

- Yapı İşleri ve Teknik Daire Başkanlığı kendi birim faaliyet raporlarında Üniversite düzeyinde dolduracaktır.
- Sağlık Kültür ve Spor Daire Başkanlığı, Yapı İşleri ve Teknik Daire Başkanlığından kapalı alan ve kapasite bilgilerini alarak Üniversite genelinde kendi birim faaliyet raporu için doldurulacaktır.
- Bağımsız spor tesisi bulunmadığından diğer harcama birimleri birim faaliyet raporlarında Tablo-12'ye yer vermeyecektir.

--

Tesis Adı	Kampüs/Şehir	Kapalı Spor Tesisi		Açık Spor Tesisi	
		Kapasite (Kişi Sayısı)	Alan (m ²)	Kapasite (Kişi Sayısı)	Alan (m ²)
Selimiye Spor Salonu	İstanbul	50	762 m ²		
Selimiye Açık Saha	İstanbul			30	450 m ²
Toplam					

C.1.1.7. İdari Alanlar

- Yapı İşleri ve Teknik Daire Başkanlığı kendi birim faaliyet raporunda Üniversite genelinde; her bir harcama birimi ise birim faaliyet raporlarında birimlerine ait bağımsız idari alanlar için doldurulacaktır.
- Yapı İşleri ve Teknik Daire Başkanlığı tüm harcama birimlerine idari alan kapasite bilgilerini verecektir.

Hizmet Türü (Akademik/İdari)	Oda Sayısı	Kapasite (Kişi Sayısı)	Alan (m ²)
Akademik Personel Ofisleri	10	18	
Yönetim Ofisleri	2	2	38,43
İdari Personel Ofisleri	1	2	12,285
Toplam	13	22	

C.1.2. Dayanıklı Taşınırlar

- Her bir harcama birimi tarafından dayanıklı taşınırlardan 253 Tesis, Makine ve Cihazlar ve 255 Demirbaşlar için üçlü düzeyde doldurulacaktır.
- Harcama birimlerinin verilerini Strateji Geliştirme Daire Başkanlığı sağlayacak olup; harcama birimleri verilerinin doğruluğunu Taşınır Kayıt ve Yönetim Sisteminden teyit edeceklerdir.
- Dayanıklı Taşınırlardaki faaliyet yılındaki (2022 yılı) durumun, önceki iki faaliyet dönemi ile mukayesesine izin verilecek şekilde kamuoyuna duyurulması sağlanacaktır.

Tablo-16 Dayanıklı Taşınmlar				
Hesap Kodu (3'lü Düzey)	Hesap Adı	2020 Yılı (TL)	2021 Yılı (TL)	2022 Yılı (TL)
253.01.01	İletişim/Haberleşme Tesisleri	623,04	623,04	623,04
253.03.01	Yıkama, Temizleme ve Ütüleme Cihaz ve Araçları	320,83	320,83	320,83
253.03.02	Beslenme, Gıda ve Mutfak Cihaz ve Aletleri	1.816,10	1.816,10	1.108,10
253.03.06	Araştırma ve Üretim Amaçlı Cihazlar ve Aletleri			22.420,00
255.01.02	Temsil ve Tören Demirbaşları	75,60	75,60	75,60
255.02.01	Bilgisayarlar ve Sunucular	67.186,01	106.815,74	106.815,74
255.02.02	Bilgisayar Çevre Birimleri	30.230,29	35.233,25	35.233,25
255.02.03	Tekstir ve Çoğaltma Makineleri	17.110,00	17.110,00	17.110,00
255.02.04	Haberleşme Cihazları	1.434,88	1.434,88	1.434,88
255.02.05	Ses, Görüntü ve Sunum Cihazları	21.294,45	41.339,77	41.339,77
255.02.99	Diğer Büro Makineleri ve Aletleri	1.408,74	1.408,74	1.408,74
255.03.01	Büro Mobilyaları	18.556,54	29.885,79	37.016,90
255.03.02	Misafirhane, Konaklama ve Barınma Amaçlı Mobilyalar	101,48	101,48	4.891,18
255.03.05	Seminer ve Sunum Amaçlı Ürünler	3.127,00	5.022,36	5.541,56
255.08.01	Eğitim Mobilyaları ve Donanımları	44.748,85	44.748,85	44.748,85
255.10.03	Yangın Söndürme ve Tedbir Cihaz ve Araçları	595,90	595,90	2.312,80
Toplam		208.629,71	286.532,33	322.401,24

202.(n)=Faaliyet Yılı

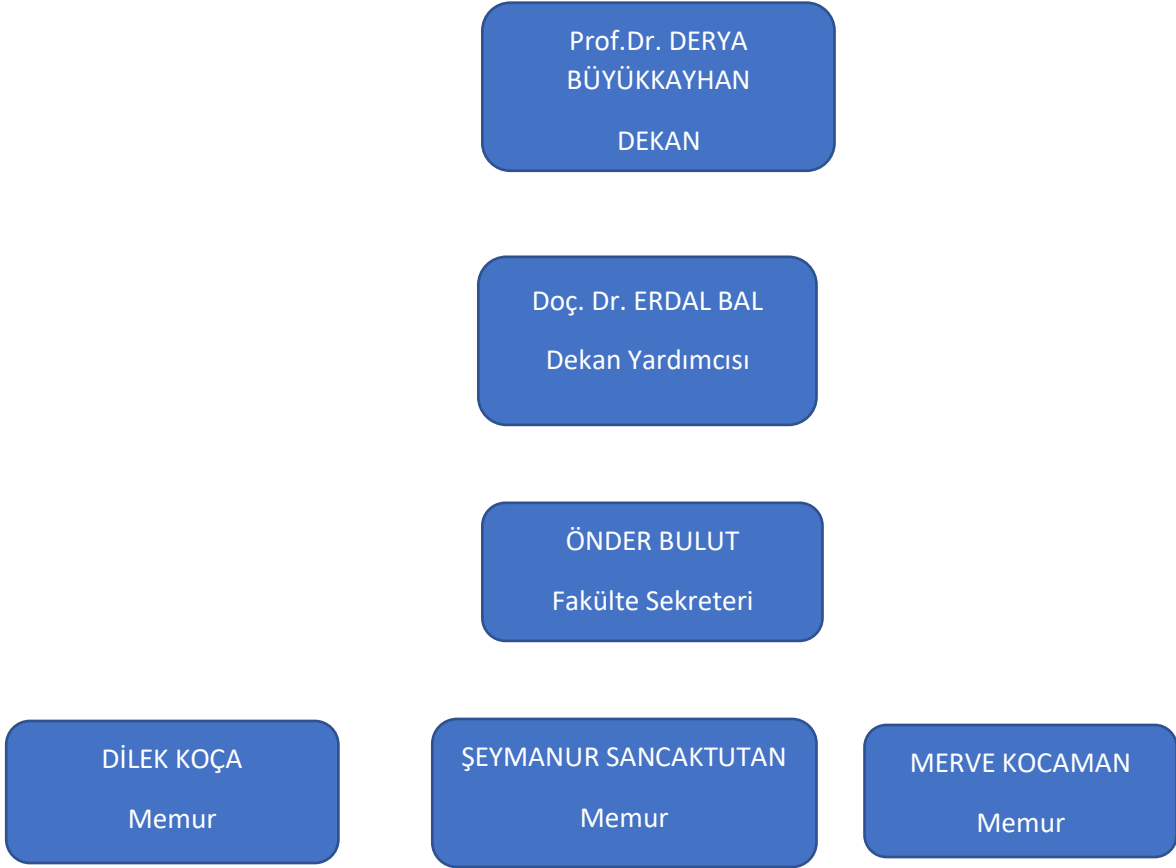
202.(n-1)=Faaliyet Yılından Önceki Yıl

202.(n-1)=Faaliyet Yılından Önceki İkinci Yıl

C.2. Teşkilat Yapısı

Harcama birimleri teşkilat yapısını bir şema ile bu alanda sunacaklardır. Teşkilat yapısının fonksiyonel görev dağılımını göstermesi gerekmektedir.

Şema-1 Teşkilat Şeması



C.3. Teknoloji ve Bilişim Altyapısı

C.3.1. Yazılımlar

- Bilgi İşlem Daire Başkanlığı kendi birim faaliyet raporu için Yönetim Bilgi Sistemi kapsamında Üniversite genelinde kullanıma sunduğu veya hizmet alımı yöntemiyle satın aldığı tüm yazılımlar için dolduracaktır.
- Tüm harcama birimleri ise birimlerinde kullandıkları yazılımları kendi birim faaliyet raporları için dolduracaktır.

Birim Adı	Yazılım Adı	Kullanım Amacı	Menşei (Yerli/Yabancı)
Hamidiye Yaşam Bilimleri Fakültesi	Microsoft	Büro İşleri	Yabancı
Hamidiye Yaşam Bilimleri Fakültesi	Proliz	Öğrenci İşleri	Yerli

C.3.2. Donanımlar

- Bilgi İşlem Daire Başkanlığı Üniversitenin bilişim alt yapısını donanımlar itibariyle göstermek için kendi birim faaliyet raporunda Üniversite genelinde kullanılan tüm donanımlar için dolduracaktır.
- Tüm harcama birimleri ise birimlerinde kullandıkları donanımları kendi birim faaliyet raporları için dolduracaktır.

- Strateji Geliştirme Daire Başkanlığı Üniversite düzeyinde hazırlanacak olan İdare Faaliyet Raporunda donanım envanterini Taşınır Kayıt ve Yönetim Sisteminden kurum düzeyinde konsolide ederek alacaktır.

Birim Adı	Bilgisayar Türü	Adet
	Sunucular	
	Masaüstü	18
	Laptop	1
	Toplam	19

Birim Adı	Donanım Adı	Adet
	Projeksiyon	5
	Tepegöz	
	Barkod Okuyucu	
	Barkod Yazıcı	
	Kimlik Baskı Makinesi	
	Optik Okuyucu	1
	Yazıcı	4
	Fotokopi Makinesi	1
	Faks	
	Fotoğraf Makinesi	
	Kameralar	1
	Kamera Kayıt Cihazı	
	Televizyonlar	
	Tarayıcılar	1
	Müzik Setleri	
	DVD-ROM	14
	Ses Sistemi	
	Omurga Switch	
	Kenar Switch	1
	İş İstasyonu	
	Harici Depolama	
	Firewall	
	Wireless Router	
	Sunucu (server)	
	Akıllı Tahta	
	Monitör	
	Telefon	5
	Santral	

	Veri Depolama Ünitesi	
	Parmak İzi Okuyucu	
	Kart Okuyucu Turnike	
	Baskı Makinesi	1
	İnternet Erişim Cihazı	
	Video Konferans Cihazı	

C.4. İnsan Kaynakları

- Personel Daire Başkanlığı tarafından kendi birim faaliyet raporunda tüm Üniversite geneli için (**tüm harcama birimleri ayrı ayrı satırlarda gösterilerek**) doldurulacaktır. Kamu Hastaneleri ile yapılan protokollerle kadroları Üniversitemizde olan Sağlık Uygulama ve Araştırma Merkezi (SUAM) akademisyenlerin durumu özellik arz ettiğinden Tablo-24 sadece Personel Daire Başkanlığı tarafından doldurulacaktır.
- Her bir harcama birimi ise birim faaliyet raporunda kendi birimleri için dolduracaktır. Birimler personel verilerini Personel Bilgi Yönetim Sisteminden (PBYS) alacaklardır.
- Personel bilgilerindeki değişikliği göstermesi açısından faaliyet yılı (202.(n)) önceki dönem ile kıyaslanarak ilgili tablolar doldurulacaktır.

İstihdam Türü	202.(n-1) Yılı	202. (n Yılı)
Akademik Personel	14	17
İdari Personel (657 4-A)	2	2
Sözleşmeli İdari Personel (657 4-B)	0	1
İşçiler (657 4-E)		
Toplam		

*Tablo-21'deki verilerin istatistikî veri tutarlılığının sağlanabilmesi için devam eden personel istatistiklerindeki toplam tutarlarla çelişmemesi gerekmektedir.

Personel Daire Başkanlığı bu tabloda bir istisna olarak tüm Üniversite düzeyinde birleştirilmiş veriyi sağlayacaktır. Tüm diğer harcama birimleri ise birimleri itibariyle verileri dolduracaktır.

C.4.1. Akademik Personel

- Personel Daire Başkanlığı tarafından kendi birim faaliyet raporunda tüm Üniversite geneli için (**tüm harcama birimleri ayrı ayrı satırlarda gösterilerek**) doldurulacaktır. Ancak Kamu Hastaneleri ile protokol yapılarak afiliasyon sağlanmış hastaneler birer harcama birimi olmadığından, ilgili kadro bilgileri ait olduğu harcama biriminde gösterilecektir.
- Her bir harcama birimi ise birim faaliyet raporunda kendi birimleri için dolduracaktır.

Tablo-22 Kadro Doluluk Oranları ve İstihdam Türüne Göre Akademik Personel Bilgileri

Birim Adı	Unvan	Dolu/Boş Kadro Bilgileri (Sayı)						Tam Zamanlı/Kısmî Zamanlı İstihdam Türüne Göre (Sayı)			
		Dolu Kadro		Boş Kadro		Toplam Kadro		Tam Zamanlı		Kısmî Zamanlı	
		202.(n-1)	202.(n)	202.(n-1)	202.(n)	202.(n-1)	202.(n)	202.(n-1)	202.(n)	202.(n-1)	202.(n)
Hamidiye Yaşam Bilimleri Fakültesi	Profesör										
	Doçent	4	4								
	Doktor Öğretim Üyesi	6	4								
	Öğretim Görevlisi										
	Araştırma Görevlisi	6	6								
	Profesör										
	Doçent										
	Doktor Öğretim Üyesi										
	Öğretim Görevlisi										
	Araştırma Görevlisi										
	Toplam										

202.(n)=Faaliyet Yılı

202.(n-1)=Önceki Yıl

Tablo-28 2547 Sayılı Kanunun 39. ve 40. Maddeleri Gereğince Görevlendirilme Sayısı

Görevlendirme Türü	Profesör	Doçent	Dr. Öğretim Üyesi	Öğretim Görevlisi	Araştırma Görevlisi	Toplam
2547 sayılı Kanunun 39. Maddesi (Yurt İçi)						
2547 sayılı Kanunun 39. Maddesi (Yurt Dışı)						
2547 sayılı Kanunun 40. maddesi (a, b, d) Üniversitemizden Diğer Üniversitelere Görevlendirme		3				3
2547 sayılı Kanunun 40. maddesi (a, b, d) Diğer Üniversitelerden Üniversitemize Görevlendirme	1		2			3
Toplam						6

--

Birim Adı	20-29 Yaş Aralığı	30-39 Yaş Aralığı	40-49 Yaş Aralığı	50 Yaş ve Üzeri	Toplam
Hamidiye Yaşam Bilimleri Fakültesi	5	4	8	1	18

Tablo-32 Akademik Personelin Hizmet Yılı (Sayı)						
Birim Adı	1-5 Yıl Aralığı	6-10 Yıl Aralığı	11-15 Yıl Aralığı	16-20 Yıl Aralığı	21 Yıl ve Üzeri	Toplam
Hamidiye Yaşam Bilimleri Fakültesi	18					18
Toplam						

C.4.2. İdari Personel (657 sayılı Kanunun 4-A Hükümüne Göre İstihdam Edilenler)

- Personel Daire Başkanlığı tarafından kendi birim faaliyet raporunda tüm Üniversite geneli için (**tüm harcama birimleri ayrı ayrı gösterilerek**) doldurulacaktır.

- Her bir harcama birimi ise birim faaliyet raporlarında sadece kendi birimleri için dolduracaktır.

Tablo-33 İdari Personel Kadrolarının Dolu/Boş Kadro Bilgileri (Sayı)							
Birim Adı	Sınıflarına Göre İdari Personel Türü (657 4-A)	Kadro Doluluk Oranı					
		Dolu Kadro		Boş Kadro		Toplam	
		202.(n-1)	202.(n)	202.(n-1)	202.(n)	202.(n-1)	202.(n)
	Genel İdare Hizmetleri Sınıfı	2	2			4	4
	Sağlık Hizmetleri ve Yardımcı Sağlık Hizmetleri Sınıfı						
	Avukatlık Hizmetleri Sınıfı						
	Teknik Hizmetler Sınıfı						
	Yardımcı Hizmetler Sınıfı	1	1			1	1
	Genel İdare Hizmetleri Sınıfı						
	Sağlık Hizmetleri ve Yardımcı Sağlık Hizmetleri Sınıfı						
	Avukatlık Hizmetleri Sınıfı						
	Teknik Hizmetler Sınıfı						
	Yardımcı Hizmetler Sınıfı						
	Toplam						

Tablo-35 İdari Personelin Eğitim Durumu (Sayı)							
Birim Adı	İlköğretim	Ortaöğretim	Ön Lisans	Lisans	Yüksek Lisans	Doktora	Toplam
Hamidiye Yaşam Bilimleri Fakültesi			1	2			3
Toplam							

Tablo-36 İdari Personelin Kadın-Erkek Dağılımı (Sayı)					
Birim Adı			Kadın	Erkek	Toplam
Hamidiye Yaşam Bilimleri Fakültesi			1	1	2
1. Toplam			1	1	2

Tablo-37 İdari Personelin Yaş Dağılımı (Sayı)					
Birim Adı	20-29 Yaş Aralığı	30-39 Yaş Aralığı	40-49 Yaş Aralığı	50 Yaş ve Üzeri	Toplam
Hamidiye Yaşam Bilimleri Fakültesi		1	1		2
Toplam		1	1		2

Tablo-38 İdari Personelin Hizmet Yılı (Sayı)						
Birim Adı	1-5 Yıl Aralığı	6-10 Yıl Aralığı	11-15 Yıl Aralığı	16-20 Yıl Aralığı	21 Yıl ve Üzeri	Toplam
Hamidiye Yaşam Bilimleri Fakültesi	1	1				2
Toplam	1	1				2

C.4.3. Sözleşmeli İdari Personel (657 Sayılı Kanunun 4-B Hükmüne Göre İstihdam Edilenler ve Sözleşmeli Bilişim Personelleri)

- Personel Daire Başkanlığı tarafından kendi birim faaliyet raporunda tüm Üniversite geneli için (**tüm harcama birimleri ayrı ayrı gösterilerek**) doldurulacaktır.
- Her bir harcama birimi ise birim faaliyet raporlarında kendi birimleri için dolduracaktır.

Birim Adı	Sayısı
Hamidiye Yaşam Bilimleri Fakültesi	1
Toplam	1

**Bilgi İşlem Daire Başkanlığında istihdam edilen Sözleşmeli Bilişim Personelleri Tablo-39'da ayrı bir satırda belirtilmelidir.*

Tablo-41 Sözleşmeli İdari Personelin Eğitim Durumu (Sayı)							
Birim Adı	İlköğretim	Ortaöğretim	Ön Lisans	Lisans	Yüksek Lisans	Doktora	Toplam
Hamidiye Yaşam Bilimleri Fakültesi				1			1
Toplam							

*Bilgi İşlem Daire Başkanlığında istihdam edilen Sözleşmeli Bilişim Personelleri Tablo-41'de ayrı bir satırda belirtilmelidir.

Tablo-42 Sözleşmeli İdari Personelin Kadın-Erkek Dağılımı					
Birim Adı			Kadın	Erkek	Toplam
Hamidiye Yaşam Bilimleri Fakültesi			1		1

*Bilgi İşlem Daire Başkanlığında istihdam edilen Sözleşmeli Bilişim Personelleri Tablo-42'de ayrı bir satırda belirtilmelidir.

Tablo-43 Sözleşmeli İdari Personelin Yaş Dağılımı (Sayı)					
Birim Adı	20-29 Yaş Aralığı	30-39 Yaş Aralığı	40-49 Yaş Aralığı	50 Yaş ve Üzeri	Toplam

Hamidiye Yaşam Bilimleri Fakültesi	1					1
Tablo-44 Sözleşmeli İdari Personelin Hizmet Yılı (Sayı)						
Birim Adı	1-5 Yıl Aralığı	6-10 Yıl Aralığı	11-15 Yıl Aralığı	16-20 Yıl Aralığı	21 Yıl ve Üzeri	Toplam
Hamidiye Yaşam Bilimleri Fakültesi	1					1
Toplam						

*Bilgi İşlem Daire Başkanlığında istihdam edilen Sözleşmeli Bilişim Personelleri Tablo-44de ayrı bir satırda belirtilmelidir.

C.4.5. Personel Hareketliliğine İlişkin Bilgiler

- Personel Daire Başkanlığı tarafından kendi birim faaliyet raporunda tüm Üniversite geneli için (**tüm harcama birimleri ayrı ayrı gösterilerek**) doldurulacaktır.
- Her bir harcama birimi ise birim faaliyet raporlarında sadece kendi birimleri için dolduracaktır.

Tablo-51 Personel Hareketliliğine İlişkin Bilgiler				
Birim Adı	Personel Türü	202.(n) Yılında Ataması Yapılan Personel Sayısı	202.(n) Yılında Ayrılan Personel Sayısı	
			Emekli	Tayin, Diğer
Hamidiye Yaşam Bilimleri Fakültesi	Akademik Personel	3		
	İdari Personel			
	Sözleşmeli Personel	1		
	İşçiler			
	Akademik Personel			
	İdari Personel			
	Sözleşmeli Personel			
	İşçiler			
	Toplam	4		

202.(n)=Faaliyet Yılı

C.5. Sunulan Hizmetler

- Her bir harcama birimi alanına göre sorumlu olduğu hizmetlere ilişkin sunduğu hizmetlere ait bilgileri dolduracaktır.
- İdari Birimler; *Eğitim-Öğretim Hizmeti*, *Sağlık Hizmeti*, *Araştırma-Geliştirme Hizmetleri* alanlarını doldurmayacaklardır.
- Öğrenci İşleri Daire Başkanlığı kendi birim faaliyet raporunda *Eğitim-Öğretim Hizmetleri* kısmını her bir harcama birimini ayrı alt satırlarda göstererek Üniversite düzeyinde dolduracaktır. Birim faaliyet raporu hazırlama yükümlülüğü olan akademik harcama birimleri ise kendilerine ait bilgileri Öğrenci Bilgi Sisteminden sağlayacaklardır.
- *Sağlık Hizmeti*, Tedavi Edici Sağlık programında ödenekleri bulunan (Gülhane Dış Hekimliği Fakültesi gibi) ve Üniversiteye ait Sağlık Uygulama ve Araştırma Merkezleri olan harcama birimleri tarafından doldurulacaktır. Kamu hastaneleri ile afilyasyon sağlanarak sunulan sağlık hizmeti ödenekleri Üniversitemiz bütçesinde yer almadığından *Sağlık Hizmetleri* tablolarını kamu hastaneleri ile yapılan protokol kapsamında tıpta veya dış hekimliğinde uzmanlık eğitimi veren harcama birimleri tarafından doldurulmayacaktır.
- *Araştırma-Geliştirme Hizmetleri*, Ar-Ge faaliyetinde bulunan Uygulama ve Araştırma Merkezleri tarafından sağlanan bilgilerle İdare Faaliyet Raporunda Üniversite düzeyinde Strateji Geliştirme Daire Başkanlığı tarafından birleştirilecektir. Uygulama ve Araştırma Merkezleri birer harcama birimi olmadığından birim faaliyet raporu hazırlama yükümlülüğü bulunmamaktadır. Ancak Enstitüler, ana bilim dalı başkanlıkları aracılığıyla aralarında organik bağı olan uygulama ve araştırma merkezlerinin faaliyet yılında sunmuş olduğu hizmetlere ilişkin bilgileri birim faaliyet raporunda kullanabilirler. (*Örneğin; Savunma Sağlık Bilimleri Enstitüsü KBRN Simülasyon Uygulama ve Araştırma Merkezi ile Hava ve Uzay Tıbbi Uygulama ve Araştırma Merkezinin faaliyetlerine birim faaliyet raporunda yer verebilirler.*)

- Kütüphane ve Dokümantasyon Daire Başkanlığı *Kütüphane Hizmetleri* kısmını Üniversite düzeyinde dolduracak ve harcama birimlerinin kendilerine ait kütüphaneleri varsa ilgili birimlere (Somali Recep Tayyip ERDOĞAN Sağlık Bilimleri Fakültesi, Özbekistan Buhara İbn-i Sina Tıp Fakültesi gibi) ilgili verileri iletceklerdir.
- *Öğrencilere Yönelik Hizmetler*, Yükseköğretimde Öğrenci Yaşamı programı ödeneklerini kullanan Sağlık Kültür ve Spor Daire Başkanlığı tarafından Üniversite düzeyinde doldurulacaktır.
- *Topluma Hizmet* alanında, akademik veya idari tüm harcama birimleri **toplumsal katkı** alanında yürüttükleri faaliyetlere ilişkin verileri kullanarak kendi birim faaliyet raporları için doldurulacaktır. Ayrıca Yükseköğretim Kurumları Sürekli Eğitim Faaliyetleri alt programı uygulayan Uygulama ve Araştırma Merkezlerinden de verilere alınarak idare düzeyinde Strateji Geliştirme Daire Başkanlığı tarafından birleştirilecektir.
- *İdari Hizmetler* bölümünde Yönetim ve Destek Hizmetleri programı ödeneklerini kullanan daire başkanlıkları ve genel sekreterliğe bağlı diğer harcama birimleri kendi faaliyet alanlarına göre sundukları hizmetlere yönelik tanıtıcı bilgiler ve yıllar itibariyle karşılaştırmaya imkân veren istatistiki verilerle sunacaklardır. İdari Hizmetler bölümünün tabloları, ilgili harcama birimi yetkilileri ile yapılan görüşmelerle ilerleyen yıllarda standardize edilecektir.

C.5.1. Eğitim-Öğretim Hizmetleri

C.5.1.1.Eğitim Programları

- Tüm akademik birimler kendi birim faaliyet raporları için birimlerine ait bilgilerle tabloları dolduracaklardır.
- Öğrenci İşleri Daire Başkanlığı ise kendi birim faaliyet raporunda tüm Üniversite geneli için akademik birimleri ayrı ayrı alt satırlarda göstererek tabloları dolduracaktır.
- Akademik harcama birimleri, kendilerine ait olmayan tablolara birim faaliyet raporlarında yer vermemeleri gerekmektedir.

Tablo-53 Ön Lisans ve Lisans Programları	
Birim Adı	Bölüm/Program Adı
Hamidiye Yaşam Bilimleri Fakültesi	Psikoloji / Psikoloji / Lisans
	Egzersiz ve Spor Bilimleri / Lisans

C.5.1.2. Öğrenci Sayıları

- Tüm akademik birimler kendi birim faaliyet raporları için birimlerine ait bilgilerle tabloları dolduracaklardır.
- Öğrenci İşleri Daire Başkanlığı ise kendi birim faaliyet raporunda tüm Üniversite geneli için akademik birimleri ayrı ayrı alt satırlarda göstererek tabloları dolduracaktır.
- Akademik harcama birimleri, kendilerine ait olmayan tablolara birim faaliyet raporlarında yer vermemeleri tabiidir.
- Öğrenci bilgileri için geride bırakılan faaliyet yılı verisi esas alınacaktır.

Tablo-57 Öğrencilerin Dağılımı (Sayı)*		
Öğrenim Türü	202.(n-1) Yılı	2022 Yılı
Ön Lisans Öğrencilerinin Toplam Sayısı		
Lisans Öğrencilerinin Toplam Sayısı		590
Yüksek Lisans Öğrencilerinin Toplam Sayısı		
Doktora Öğrencilerinin Toplam Sayısı		
Toplam Öğrenci Sayısı		

Tablo-59 Lisans Programları Sınıflara Göre Öğrenci Sayısı Dağılımları																						
Birim Adı	Bölüm/Program Adı	1. Sınıf			2. Sınıf			3. Sınıf			4. Sınıf			5. Sınıf			6. Sınıf			Toplam		
		Erkek	Kadın	Toplam	Erkek	Kadın	Toplam	Erkek	Kadın	Toplam	Erkek	Kadın	Toplam	Erkek	Kadın	Toplam	Erkek	Kadın	Toplam	Erkek	Kadın	Toplam
Hamidiye Yaşam Bilimleri Fakültesi	Psikoloji Bölümü	22	78	100	22	77	99	20	56	76	24	64	88									
Hamidiye Yaşam	Egzersiz ve Spor Bilimleri Bölümü	26	26	52	26	26	52	25	24	49	54	22	76									

Tablo-67 Lisans Programlarına YÖS ile Gelen Yabancı Uyumlu Öğrencilerin Bilgileri

Birim Adı			Bölüm Adı	Geldiği Ülke	Kadın	Erkek	Toplam
Hamidiye Fakültesi	Yaşam	Bilimleri	Psikoloji	SIRBİSTAN	1	2	3
Hamidiye Fakültesi	Yaşam	Bilimleri	Psikoloji	SURİYE	2		2
Hamidiye Fakültesi	Yaşam	Bilimleri	Psikoloji	TÜRKMENİSTAN	1	1	2
Hamidiye Fakültesi	Yaşam	Bilimleri	Psikoloji	AZERBAYCAN	3	1	4
Hamidiye Fakültesi	Yaşam	Bilimleri	Psikoloji	İRAN	1		1
Hamidiye Fakültesi	Yaşam	Bilimleri	Psikoloji	BULGARİSTAN	1		
Hamidiye Fakültesi	Yaşam	Bilimleri	Psikoloji	HOLLANDA	1		
Hamidiye Fakültesi	Yaşam	Bilimleri	Psikoloji	BELÇİKA		1	1
Hamidiye Fakültesi	Yaşam	Bilimleri	Psikoloji	ÖZBEKİSTAN	1		1

Toplam					14

Tablo-69 Biriminize/Üniversiteye Gelen Değişim Programı Öğrenci Sayıları

Birim Adı	Bölüm Adı	Erasmus	Farabi	Diğer Değişim Protokolleri	Toplam
Hamidiye Yaşam Bilimleri Fakültesi	Psikoloji Bölümü	1			1
Toplam		1			1

Tablo-74 Ön Lisans ve Lisans Bölümlerinden Mezun Öğrenci Bilgileri					
Birim Adı	Bölüm Adı	Mezun Olan Öğrenci Sayısı	Yüksek Onur Derecesiyle Mezun Olan Öğrenci Sayısı	Onur Derecesiyle Mezun Olan Öğrenci Sayısı	Mezun Olan Öğrenci Sayısı/Son Sınıf Öğrenci Sayısı Oranı (%)
Hamidiye Yaşam Bilimleri Fakültesi	Psikoloji Bölümü	51			
	Egzersiz ve Spor Bilimleri Bölümü	30			

C.5.7. İdari Hizmetler

- Bu alanda idari harcama birimleri (özel kalemler, daire başkanlıkları ve hukuk müşavirliği) birim faaliyet raporlarında görev, yetki ve sorumluluğu kendilerine verilen idari hizmetlere ilişkin faaliyet yılında sundukları hizmetlere yer vereceklerdir.
- Rektörlük (Özel Kalem) özel kalem hizmetleri alanında yürütülen faaliyetlere ilişkin bilgileri bu alanda belirtecektir. Özel kalem hizmetlerine ilişkin protokol fotoğrafları kullanılabilir. (Örneğin; Üst Yöneticinin kurumsal ziyaretleri, kamuoyuna, dış paydaşlara yönelik gerçekleştirilen faaliyetler gibi.)
- Genel Sekreterlik (Özel Kalem), Genel Sekreterlik Makamınca yürütülen genel destek hizmetlerine ilişkin bilgileri bu alanda raporlayacaktır. Genel Sekreterliğe bağlı olan Ulaşım Birimine ilişkin istatistikî veri bu alanda yinelenmeyecektir.
- Personel Daire Başkanlığı insan kaynakları yönetimine ilişkin personel istatistikini, Öğrenci İşleri Daire Başkanlığı öğrencilere yönelik sunduğu hizmetlere ilişkin öğrenci istatistikini, Sağlık Kültür ve Spor Daire Başkanlığı öğrenci yaşamına ilişkin verileri bu alanda yinelenmeyeceklerdir.
- Bilgi İşlem Daire Başkanlığı Üniversitenin bilişim ve teknolojik alt yapısını göstermesi bakımından sunmuş olduğu bilgi ve iletişim teknolojilerine yönelik faaliyetleri bu alanda detaylandıracaktır.
- Strateji Geliştirme Daire Başkanlığı, sunmuş olduğu mali hizmetlere yönelik faaliyetleri bu alanda detaylandıracaktır.
- Yapı İşleri ve Teknik Daire Başkanlığı sunmuş olduğu yapım işlerine yönelik bilgileri bu alanda özet olarak sunacak; ancak cari ve proje ödenekleri ile gerçekleştirilen harcamalar Mali Bilgiler alanında ilgili tablolarda verecektir.
- İdari harcama birimleri ile, sunulan idari hizmetlere ilişkin yıllar itibariyle mukayeseye imkan verecek tabloların oluşturulması için Strateji Geliştirme Daire Başkanlığı ile ortak bir çalışma yapılması planlanmaktadır.
- Hukuk Müşavirliği sunmuş olduğu hukuki danışmanlık ve muhakemat hizmetlerine ilişkin bilgileri bu alanda sunacaktır. Müşavirlik ile birlikte yapılacak ortak çalışma ile dava dosyalarının istatistikî verisi için standard tablolar ilerleyen faaliyet döneminde belirlenecektir.
- İdari ve Mali İşler Daire Başkanlığı sunmuş olduğu genel destek hizmetlerine ilişkin faaliyetleri bu alanda sunulacaktır. Daire Başkanlığı ile birlikte yapılacak ortak çalışma ile genel destek hizmetlerine ilişkin istatistikî veri için standard tablolar ilerleyen faaliyet döneminde belirlenecektir.

C.6. Yönetim ve İç Kontrol Sistemi

Sağlık Bilimleri Üniversitesinde Üniversite Senatosunun 05.08.2016 tarih ve 2016.05.07 karar sayısı ile İç Kontrol İzleme ve Yönlendirme Kurulu Çalışma Esas ve Usulleri Hakkında Yönerge yayımlanmış, Üniversite Senatosunun 23.12.2016 tarih ve 18-2 karar sayısı ile Sağlık Bilimleri Üniversitesi İç Kontrol İzleme ve Yönlendirme Kurulu oluşturulmuştur.

2017 yılının sonunda İç Kontrol Standartları Uyum Eylem Planı ve 2018 yılının ilk yarısında İzleme Raporu yayımlanmıştır. Strateji Geliştirme Daire Başkanlığınca 2018, 2019 ve 2020 ve 2021 yıllarında İç Kontrol Sisteminin kurulmasına yönelik çalışmalar; mali hizmetler uzmanı gibi nitelikli personellerin istihdam edilmeyişi ve mevcut personelin muhasebe ve bütçe işlemleri başta olmak üzere Üniversitenin hayatiyetini devam ettirici faaliyetlere tahsis edilmesi sebebiyle yapılamamıştır. Sayıştay uygunluk denetim raporlarında ise Üniversitenin İç Kontrol Sistemine yönelik eksiklikler bulgu olarak yer almış ve sadece ön mâli kontrol düzeyinde iç kontrol yapılabilen Strateji Geliştirme Daire Başkanlığında İç Kontrol Sisteminin bulunmayışı düzenlilik denetim raporlarında yer almıştır. Bu eksiklikleri gidermek üzere Strateji Geliştirme Daire Başkanlığında 2022 yılında müstakil bir İç Kontrol Birimi ihdas edilerek, Üniversite genelinde İç Kontrol Sisteminin kurulabilmesi için çalışmalara başlanmıştır.

Sağlık Bilimleri Üniversitesi İç Kontrol İzleme ve Yönlendirme Kurulu 28/05/2022 tarihli 132442 sayılı Rektörlük Makamı Oluru ile yeniden oluşturulmuştur.

28/05/2022 tarihli ve 131694 sayılı Rektörlük Makamı Oluru ile oluşturulan Kamu İç Kontrol Standartları Uyum Eylem Planı Hazırlama Grubu mevcut eylem planının revize edilerek; durumun ve öngörülen eylemlerin, çıktı ve sonuçların ve tamamlanma tarihlerinin tespit edilebilmesi için çalışmalarına 30/05/2022 tarihi itibarıyla başlamıştır. Mali yönetim sistemi, yazılı prosedürler ve hukuki mevzuat, yönetim bilgi sistemi, kalite ve akreditasyon, dış iletişim, insan kaynakları yönetimi, etik değerler ve hizmet içi eğitim ve EBYS ihtisas alt gruplarıyla çalışan hazırlama grubunun oluşturduğu taslak eylem planı İç Kontrol İzleme ve Yönlendirme Kurulunun değerlendirmelerine sunulmuştur. 14.12.2022 tarihinde gerçekleşen toplantı ile Kurulun görüş ve önerileri ile taslak plana son şekli verilmiş ve Üst Yöneticiye 2023 yılının Ocak ayına girilmeden sunulması planlanmıştır.

Faaliyet yılında Kamu İç Kontrol Standartlarına Uyum Eylem Planı bulunmadığından harcama birimlerinin Yönetim ve İç Kontrol Sistemi alanında verecekleri bilgiler üstteki değerlendirmeler doğrultusunda verilmesi gerekmektedir.

Sonraki dönem faaliyet raporlarında yer verilmek üzere İç Kontrol Sistemine ait değerlendirmelerin yer alması için kılavuz güncellemesi yapılacaktır.

Tablo-105, Tablo-106 ve Tablo-107'i ise sadece Strateji Geliştirme Daire Başkanlığı birim faaliyet raporu ve idare faaliyet raporunda dolduracaktır.

III. AMAÇ VE HEDEFLER

A. TEMEL POLİTİKALAR VE ÖNCELİKLER

- Bu alana akademik ve idari her harcama birimi, birim faaliyet raporlarında yer verecektir.
- Temel Politika ve Öncelikler belirlenirken harcama birimi faaliyet alanı ve kendisine yasa ve ikincil mevzuatla tanımlanmış yetki, görev ve sorumluluklar çerçevesinde kalacaktır.
- Temel politika ve önceliklerin belirlenmesinde; faaliyet alanına göre değişiklikler de göz önünde bulundurularak ülkemizin makro politika metinlerinden olan;
 - ✓ 11. Kalkınma Planı
 - ✓ Orta Vadeli Program
 - ✓ Cumhurbaşkanlığı Programı
 - ✓ Bilgi Toplumu Stratejisi ve Eki Eylem Planı
 - ✓ Yükseköğretim Kurulu Başkanlığı Tarafından Hazırlanan “Türkiye’nin Yükseköğretim Stratejisi

belgelerinden faydalanılmalı ve temel politika ve öncelikleri Üniversitemizin Stratejik Planında (https://www.sbu.edu.tr/FileFolder/Dosyalar/eb408a43/2020_3/saglikbilimleriuni20202024stratejikplan-ce2e49ac.pdf) yer alan stratejik amaç ve hedeflerle uyumlu olmalıdır.

- Akreditasyon çalışmaları kapsamında Birim Stratejik Planını hazırlamış harcama birimleri Üniversite Stratejik Planı ile uyumlu olarak belirledikleri temel politika ve önceliklerine yer verebilirler.

B. HARCAMA BİRİMİNİN AMAÇ VE HEDEFLERİ

- Her bir harcama birimi Üniversitemiz web sitesinde yayımlanmış olan (https://www.sbu.edu.tr/FileFolder/Dosyalar/eb408a43/2020_3/saglikbilimleri20202024stratejikplan-ce2e49ac.pdf) “Sağlık Bilimleri Üniversitesi Stratejik Planı (2020-2024)”na göre belirlenmiş olan stratejik amaç ve hedeflere uygun olarak kendi stratejik amaç ve hedeflerini belirleyeceklerdir.
- Harcama birimleri Stratejik Planın “Hedef Kartları” bölümünde stratejik amaç ve hedeflerden sorumlu birimleri görebilirler.
- Akreditasyon çalışmaları kapsamında Birim Stratejik Planını hazırlamış harcama birimleri Üniversite Stratejik Planı ile uyumlu olarak belirledikleri stratejik amaç ve hedeflere yer verebilirler.

Amaçlar	Hedefler
Amaç 1.	Hedef 1.1.
	Hedef 1.2.
	Hedef 1.3.
Amaç 2.	Hedef 2.1.
	Hedef 2.2.
	Hedef 2.3.

C. DİĞER HUSUSLAR

IV. FAALİYETLERE İLİŞKİN BİLGİ VE DEĞERLENDİRMELER

A. MALİ BİLGİLER

A.1. Bütçe Uygulama Sonuçları

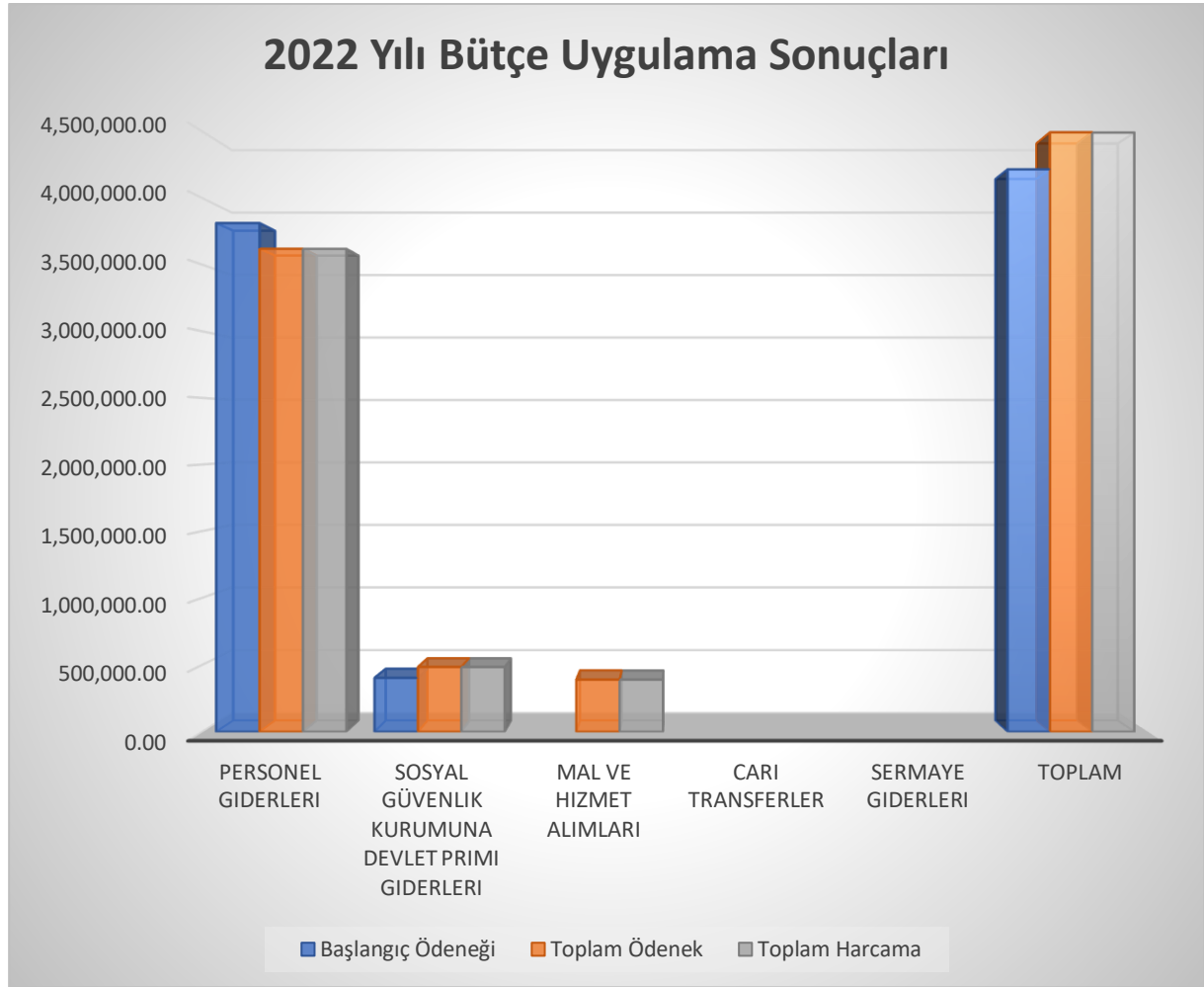
A.1.1. Bütçe Giderleri

- Harcama birimleri, bütçe giderlerine ilişkin Tablo-109 ve Tablo-110’u Strateji Geliştirme Daire Başkanlığının kendilerine sağlayacağı verilerle dolduracaktır. İlgili veriler talep edilmeksizin resmî yazı ile gönderilecektir.

- Harcama birimleri birim faaliyet raporlarında Tablo-111 ve Tablo-112'ye yer vermeyeceklerdir. İlgili tablolar İdare Faaliyet Raporu düzeyinde Strateji Geliştirme Daire Başkanlığı tarafından doldurulacaktır.

Tablo-109 202.(n) Yılı Ödenek ve Yıl Sonu Gerçekleşmeleri (Ekonomik Sınıflandırma, TL)				
Ekonomik Kod	Başlangıç Ödeneği	Toplam Ödenek	Toplam Harcama	Toplam Harcama/Toplam Ödenek (%)
Personel Giderleri	3.812.000,00	3.619.383,00	3.618.574,05	99,98%
Sosyal Güvenlik Kurumuna Devlet Primi Giderleri	403.000,00	483.856,00	483.138,74	99,85%
Mal ve Hizmet Alımları		389.680,00	389.040,31	99,84%
Cari Transferler				
Sermaye Giderleri				
Toplam	4.215.000,00	4.490.753,10	4.490.753,10	99,95%

202.(n)=Faaliyet Yılı



Tablo-110 2022 Yılı Ödeneklerinin Önceki Dönem ile Mukayesesi (TL, %)									
Ekonomik Kod	Başlangıç Ödeneği			Toplam Ödenek			Toplam Harcama		
	2021 Yılı	2022 Yılı	Değişim Oranı (%)	2021 Yılı	2022 Yılı	Değişim Oranı (%)	2021 Yılı	2022 Yılı	Değişim Oranı (%)
Personeel Giderleri	1.385.000,00	3.812.000,00	175,23%	1.821.673,24	3.619.383,00	98,68%	1.821.627,82	3.618.574,05	98,65%
Sosyal Güvenlik Kurumuna Devlet Primi Giderleri	97.000,00	403.000,00	315,46%	247.327,00	483.856,00	95,63%	247.326,79	483.138,74	95,34%
Mal ve Hizmet Alımları	3.000,00	-	100,00%	35.243,52	389.680,00	1005,68%	33.827,03	389.040,31	1050,09%
Cari Transferler									
Sermaye Giderleri									
Toplam	1.485.000,00	4.215.000,00	183,84%	2.104.243,76	4.492.919,00	113,52%	2.102.781,64	4.490.753,10	113,56%

Tablo-113 Faaliyet Düzeyinde Sağlık Bilimleri Üniversitesi 202(n) Yılı Ödenek ve Harcama Verileri

(İlgili Tablolar Bütçe Yönetim ve Enformasyon Sisteminden (e-bütçe) Üretilip İdare Faaliyet Raporunda Strateji Geliştirme Daire Başkanlığı Tarafından Doldurulacaktır.)

Tablo-114 Ekonomik Sınıflandırma Düzeyinde Sağlık Bilimleri Üniversitesi 202(n) Yılı Ödenek ve Harcama Verileri

(İlgili Tablolar Bütçe Yönetim ve Enformasyon Sisteminden (e-bütçe) Üretilip İdare Faaliyet Raporunda Strateji Geliştirme Daire Başkanlığı Tarafından Doldurulacaktır.)

Tablo-115 Birim Düzeyinde Sağlık Bilimleri Üniversitesi 202(n) Yılı Ödenek ve Harcama Verileri

(İlgili Tablolar Bütçe Yönetim ve Enformasyon Sisteminden (e-bütçe) Üretilip İdare Faaliyet Raporunda Strateji Geliştirme Daire Başkanlığı Tarafından Doldurulacaktır.)

A.1.2. Bütçe Gelirleri

- Tablo-116, Tablo-117 ve Tablo-118 Strateji Geliştirme Daire Başkanlığı tarafından İdare Faaliyet Raporu düzeyinde doldurulacaktır.

Tablo-116 Bütçe Gelirlerine İlişkin Bilgiler (TL, %)						
Gelir Türü	Gelir Tahmini		Gerçekleşme		Gerçekleşme/Tahmin (%)	
	202.(n-1)	202.(n)	202.(n-1)	202.(n)	202.(n-1)	202.(n)
Teşebbüs ve Mülkiyet Gelirler						
Alınan Bağış ve Yardımlar ile Özel Gelirler						
Diğer Gelirler						
Toplam						

202.(n)=Faaliyet Yılı

A.1.3. Yatırımlar

- Tablo-120 sadece Strateji Geliştirme Daire Başkanlığı tarafından İdare Faaliyet Raporu için doldurulacaktır.
- Diğer yatırım tabloları ise yatırımlardan sorumlu harcama birimleri ve sermaye gideri ödeneklerinden harcama yapan diğer harcama birimleri tarafından detay bilgileri ile doldurulacaktır.

Tablo-120 2022 Yılı Yatırım Programında Yer Alan Projelerin Ödenek ve Harcama Bilgileri (TL)						
Proje Adı	Toplam Proje Ödenegi	Geçmiş Yıllar Harcamaları	Program Yılı Ödenegi	Eklene n/ Aktarılan/Düşülen Ödenek	Toplam Yıl Ödenegi	Harcama
Mekteb-i Tıbbiye-i Şahane Binası II. Etap Restorasyonu	252.000.000	75.000.000	77.000.000	100.000.000	177.000.000	
Mekteb-i Tıbbiye-i Şahane III. Etap Restorasyonu	693.000.000		70.000.000		70.000.000	
Hamidiye İdari Binalar	18.000.000		2.000.000	4.600.000	6.600.000	
Hamidiye Eczacılık Fakültesi	32.400.000		7.000.000	-3.891.666	3.108.334	
Hamidiye Hemşirelik Fakültesi	23.000.000		6.000.000	-1.433.088	4.566.912	
Hamidiye Sağlık Bilimleri Fakültesi	39.000.000		9.000.000	-5.827.394	3.172.606	
Gülhane Dış Hekimliği SUAM Onarımı	52.840.000	1.768.648	13.206.500	38.633.500	51.840.000	
Dış Hekimliği Uygulama Fakültesi ve Hastanesi	50.000.000		50.000.000		50.000.000	
KBRN Simülasyon ve TEKMER Eğitim Merkezi Onarımı	5.300.000	4.575.447	500.000	750.000	1.250.000	
Hava ve Uzay Tıbbi Muayene Uyg. ve Arş. Mrk. Onarımı	2.243.800	106.200	993.500	1.143.800	2.137.300	
Kampüs Alt Yapısı-Kampüs Alt Yapısı	5.500.000	1.465.000	1.500.000		1.500.000	
Kampüs Alt Yapısı-Engellilerin Erişilebilirliğinin Artırılması	500.000		500.000		500.000	
Spor Tesisleri*	4.744.908	1.222.908	1.592.000	1.392.000	1.592.000	
Muhtelif İşler-Muhtelif İşler	89.867.000		7.998.000	81.869.000	89.867.000	
Muhtelif İşler-Bilgi Teknolojilerine Yönelik Alımlar	4.000.000		4.000.000		4.000.000	
Çeşitli Ünitelerin Etüt Projesi	200.000		200.000		200.000	
Yayın Alımı	2.000.000		2.000.000		2.000.000	
Rektörlük Bilimsel Araştırma Projeleri**	885.455		800.000	85.455	885.455	
Kamulaştırma	2.000		2.000		2.000	
Toplam	1.275.483.163	84.138.203	254.292.000	217.321.607	470.221.607	

A.1.4. Cari Nitelikte Yapılan Mal Alımları, Hizmet Alımları ve Yapım İşleri

- Birimler kendi birim faaliyet 03.02 Tüketime Yönelik Mal ve Malzeme Alımları, 03.05 Hizmet Alımları; 03.07 Menkul Mal, Gayrimaddi Hak Alımı, Bakım ve Onarım Giderleri; 03.08 Gayrimenkul Mal Bakım ve Onarım Giderleri ekonomik kodlarından cari nitelikteki mal ve hizmet alımları ile yapım işlerini bu alanda bildireceklerdir.
- 03.03-Yolluklar, 03.06 Temsil ve Ağırlama Giderleri, 05.01 Görevlendirme Giderleri, 05.02 Hazine Yardımları, 05.03 Kâr Amacı Gütmeyen Kuruluşlara Yapılan Transferler, 05.04 Hane Halkı ve İşletmelere Yapılan Transferlerden harcaması olan birimlerin giderler; mal alımı, hizmet alımı ve yapım işleri kategorisine girmediğinden bu bilgileri alttaki tabloda belirtmeyeceklerdir. (İlgili giderler İdare Faaliyet Raporlarında Strateji Geliştirme Daire Başkanlığı tarafından raporlanacaktır.)

Tablo-132 202.(n) Yılı Bütçesiyle Cari Nitelikte 03.02, 03.05, 03.07, 03.08 Tertiplerinden Yapılan Mal ve Hizmet Alımları ile Yapım İşleri				
Harcama Birimi	İşin Adı	İşin Türü (Mal Alımı, Hizmet Alımı, Yapım İş)	Alım Usulü (4734 Sayılı Kanununun İlgili Hükümleri)	Tutarı (TL, Net Ödenen)
Hamidiye Yaşam Bilimleri Fakültesi	Üsküdar Burhan Felek Spor Salonu Yüzme Havuzu ve Ekrem Koçak Atletizm Pistinin 2022 Ekim, Kasım, Aralık	Kiralama		17.680,00 TL
Hamidiye Yaşam Bilimleri Fakültesi	2022 Yılı Yurtdışı Geçici Görev Yolluğu Ödemesi (toplam)	Görevlendirme		453.402,25 TL
Hamidiye Yaşam Bilimleri Fakültesi	2022 Yılı Yurtiçi Geçici Görev Yolluğu Ödemesi (toplam)	Görevlendirme		2000 TL
Hamidiye Yaşam Bilimleri Fakültesi	Eğitim Ödemesi	Eğitim		1000 TL

A.2. Temel Mali Tablolara İlişkin Açıklamalar

- Bu bölümü sadece Strateji Geliştirme Daire Başkanlığı İdare Faaliyet Raporu için dolduracak olup; Temel Mali Tablolara İlişkin Açıklamalara, “Mali Tablo Hazırlama Rehberi”ndeki belirtilen bilgiler doğrultusunda yer verilecektir.

Tablo-133 Bilanço

(İlgili Tablolar Strateji Geliştirme Daire Başkanlığı Tarafından ybs.hmb.gov.tr’den Üretilecektir.)

Tablo-134 Faaliyet Sonuçları Tablosu

(İlgili Tablolar Strateji Geliştirme Daire Başkanlığı Tarafından ybs.hmb.gov.tr’den Üretilecektir.)

Tablo-135 Öz Kaynak Değişim Tablosu

(İlgili Tablolar Strateji Geliştirme Daire Başkanlığı Tarafından ybs.hmb.gov.tr’den Üretilecektir.)

Tablo-136 Bütçelenen ve Gerçekleşen Tutarların Karşılaştırma Tablosu

(İlgili Tablolar Strateji Geliştirme Daire Başkanlığı Tarafından ybs.hmb.gov.tr’den Üretilecektir.)

A.3. Mali Denetim Sonuçları

- Sağlık Bilimleri Üniversitesinde Rektörlüğe bağlı İç Denetim Birimi bulunmadığından, iç denetçiler tarafından yıllık denetim programı uygulanmamaktadır. Sayıştay tarafından gerçekleştirilen dış denetim ise birim düzeyinde değil, idare düzeyinde gerçekleştirilmektedir. Bu sebeplerden dolayı bu bölüm sadece Strateji Geliştirme Daire Başkanlığı tarafından İdare Faaliyet Raporu düzeyinde doldurulacaktır.

A.3.1 İç Denetim

Sağlık Bilimleri Üniversitesine Hazine ve Maliye Bakanlığında iç denetçi kadroları tahsis edilmediğinden Strateji Geliştirme Daire Başkanlığının iç denetimi 202.(n) yılında da yapılmamıştır. 5 (beş) adet iç denetçi kadrosu için Hazine ve Maliye Bakanlığına 15/10/2020-E.7104 tarih ve sayılı yazı ile müracaat edilmesine rağmen kadro ihdası henüz sonuçlanmamıştır.

A.3.2. Dış Denetim

Sayıştay Başkanlığı tarafından yapılan dış denetimler (...) adresinde yayımlanarak kamuoyuna açıklanmıştır. 202.(n-1) Yılı Sağlık Bilimleri Üniversitesi Sayıştay Düzenlilik Denetim Raporundaki değerlendirme ve bulgular altta sunulmuş olup 202.(n) yılı denetimi devam etmektedir.

Tablo-137 202.(n-1) Yılı Sayıştay Dış Denetim Raporu Denetim Bulguları

Tablo-137 202.(n-1) Yılı Sayıştay Dış Denetim Raporu Denetim Bulguları	

A.4. Diğer Hususlar

A.4.1. Bilimsel Araştırma Projeleri

- Bu bölüm Bilimsel Araştırma Projeleri Koordinatörlüğü tarafından kendi birim faaliyet raporları için doldurulacak olup, diğer harcama birimleri bu bölüme yer vermeyeceklerdir.
- Bu bölümdeki veriler Strateji Geliştirme Daire Başkanlığı tarafından hazırlanacak olan İdare Faaliyet Raporunda kullanılacaktır.

Tablo-138 Desteklenen Proje Sayıları			
Proje Kategorisi	202.(n-2) Yılı	202.(n-1) Yılı	202.(n) Yılı
Bilimsel Araştırma Projeleri			
Yüksek Lisans Tez Projesi			
Bilimsel Etkinliklere Katılım Desteği (Yurtiçi)			
Bilimsel Toplantı Düzenleme Desteği			
Tıpta Uzmanlık Projesi			
Doktora Projesi			
Araştırma Altyapı Projesi			
Yurtdışı Destek Projeleri			
Sosyal Bilimler Araştırma Projesi			
Bilimsel Etkinliklere Katılım Desteği (Yurtdışı)			
Hızlı Destek Projesi			
Toplam			

202.(n)=Faaliyet Yılı

202.(n-1)=Faaliyet Yılından Önceki Yıl

202.(n-2)=Faaliyet Yılından Önceki İkinci Yılı

Tablo-139 Proje Destek Tutarları (TL)			
Proje Kategorisi	202.(n-2) Yılı	202.(n-1) Yılı	202.(n) Yılı
Bilimsel Araştırma Projeleri			
Yüksek Lisans Tez Projesi			
Bilimsel Etkinliklere Katılım Desteği (Yurtiçi)			
Bilimsel Toplantı Düzenleme Desteği			
Tıpta Uzmanlık Projesi			
Doktora Projesi			
Araştırma Altyapı Projesi			
Yurtdışı Destek Projeleri			
Sosyal Bilimler Araştırma Projesi			
Bilimsel Etkinliklere Katılım Desteği (Yurtdışı)			
Hızlı Destek Projesi			
Toplam			

202.(n)=Faaliyet Yılı

202.(n-1)=Faaliyet Yılından Önceki Yıl

202.(n-2)=Faaliyet Yılından Önceki İkinci Yılı

Tablo-140 Proje Harcama Tutarları (TL)			
Proje Kategorisi	202.(n-2) Yılı	202.(n-1) Yılı	202.(n) Yılı
Bilimsel Araştırma Projeleri			
Yüksek Lisans Tez Projesi			
Bilimsel Etkinliklere Katılım Desteği (Yurtiçi)			
Bilimsel Toplantı Düzenleme Desteği			
Tıpta Uzmanlık Projesi			
Doktora Projesi			
Araştırma Altyapı Projesi			
Yurtdışı Destek Projeleri			
Sosyal Bilimler Araştırma Projesi			
Bilimsel Etkinliklere Katılım Desteği (Yurtdışı)			
Hızlı Destek Projesi			
Toplam			

202.(n)=Faaliyet Yılı

202.(n-1)=Faaliyet Yılından Önceki Yıl

202.(n-2)=Faaliyet Yılından Önceki İkinci Yılı

Tablo-141 Proje Özet Tablosu (TL)						
Proje Kategorisi	Devam Eden Projeler			Tamamlanmış Projeler		
	Proje Sayısı	Destek Miktarı (TL)	Harcanan (TL)	Proje Sayısı	Destek Miktarı (TL)	Harcanan (TL)
Bilimsel Araştırma Projeleri						
Yüksek Lisans Tez Projesi						
Bilimsel Etkinliklere Katılım Desteği (Yurtiçi)						
Bilimsel Toplantı Düzenleme Desteği						
Tıpta Uzmanlık Projesi						
Doktora Projesi						
Araştırma Altyapı Projesi						
Yurtdışı Destek Projeleri						
Sosyal Bilimler Araştırma Projesi						
Bilimsel Etkinliklere Katılım Desteği (Yurtdışı)						
Hızlı Destek Projesi						
Toplam						

Tablo-142 202.(n) Yılında Bilimsel Araştırma Projeleri Koordinatörlüğünce Desteklenen ve Geçmiş Yıllardan Devam Edilen Projeler						
Sıra No	Proje No	Proje Adı	Önerilen Bütçe (TL)	Kabul Edilen Bütçe (TL)	Proje Yürütücüsü	Proje Türü
1						
2						
3						
4						
5						
6						
7						
8						
9						
10						
11						
12						
13						
14						
15						
16						

202.(n)=Faaliyet Yılı

Tablo-143 Finans Kaynağına Göre Proje Bilgileri						
Finansman Türü	Proje Sayıları			Proje Harcamaları		
	202(n-1) Yılından Devreden Projeler (Sayı)	202(n) Yılında Başlayan Projeler (Sayı)	Sonraki Yıllarda Tamamlanacak Olan Projeler (Sayı)	Toplam Bütçe (TL)	Toplam Harcama (TL)	202(n+1) Yılına Devreden Bütçe Tutarı (TL)
Kalkınma Ajansları						
TÜBİTAK						
San-Tez						
A.B. Hibesi						
Diğer Hibe						
Merkezi Yönetim Bütçesi Ödeneği						
Diğer Finansman						
Toplam						

202.(n)=Faaliyet Yılı

202.(n-1)=Faaliyet Yılından Önceki Yıl

B. PERFORMANS BİLGİLERİ

B.1. Program, Alt Program, Faaliyet Bilgileri

- Performans Programında yer alan hedef göstergelerinden sorumlu harcama birimleri birim faaliyet raporlarında kullanılmak üzere altta Tablo-153'te yer alan program, alt program ve faaliyet bilgilerini kullanacaktır.
- Harcama birimleri, yürüttükleri program bütçe faaliyetini tabloda kullanacaklar, diğer faaliyetlere yer vermeyeceklerdir.
- Harcama birimleri ile program bütçe ödenekleri ile yürüttükleri faaliyetlere ilişkin bilgilere
(https://www.sbu.edu.tr/FileFolder/Dosyalar/eb408a43/2022_4/sgdbprogbutnedir-4eec338e.pdf) adresinde yer alan dokümanın 17. sayfasında erişilebilir.
- İdare Faaliyet Raporu düzeyinde ise alttaki bilgilerin tamamı kullanılacaktır.

Tablo-153 Program Bütçe Faaliyet Bilgileri			
Program	Alt Program	Faaliyet	Faaliyet Açıklamaları
ARAŞTIRMA, GELİŞTİRME VE YENİLİK	YÜKSEKÖĞRETİM DE BİLİMSEL ARAŞTIRMA VE GELİŞTİRME	Yükseköğretim Kurumlarının Bilimsel Araştırma Projeleri	BAP Koordinatörlüğünde Rektörlük Bilimsel Araştırma Projeleri ile sağlık alanında bilime katkı yapacak; ülkenin teknolojik, ekonomik, sosyal ve kültürel kalkınmasına katkı sağlayacak projeler bu faaliyet kapsamında yürütülmektedir.
TEDAVİ EDİCİ SAĞLIK	TEDAVİ HİZMETLERİ	Ağız ve Diş Sağlığı Hizmetleri	Gülhane Diş Hekimliği Fakültesi öğrencilerinin ağız ve diş sağlığı alanında eğitimlerinin bir parçası olan uygulamalı eğitimin Gülhane Diş Hekimliği Sağlık Uygulama ve Araştırma Merkezinde yapılarak aynı zamanda bir diş hastanesi görevi ile tedavi edici sağlık hizmetinin verilmesi bu faaliyet kapsamında yürütülmektedir.
YÖNETİM VE DESTEK PROGRAMI	TEFTİŞ, DENETİM VE DANIŞMANLIK HİZMETLERİ	Hukuki Danışmanlık ve Muhakemat Hizmetleri	Üniversitenin taraf olduğu adli ve idari davalarda, iç ve dış tahkim yargılamasında, icra işlemlerinde ve yargıya intikal eden diğer her türlü hukuki uyuşmazlıklarda temsil edilmesi; idare hizmetlerine ilişkin mevzuat, sözleşme, şartname ve uyuşmazlıklar ile ilgili hukuki mütalaa bildirilmesi; idarenin amaçlarının daha iyi gerçekleştirilmesi, mevzuata, plan ve programa uygun çalışmalarının temin edilmesi amacıyla gerekli hukuki tekliflerin hazırlanması gibi iş, işlem ve süreçler bu faaliyet kapsamında yürütülmektedir.

YÖNETİM VE DESTEK PROGRAMI	ÜST YÖNETİM, İDARİ VE MALİ HİZMETLER	Bilgi Teknolojilerine Yönelik Faaliyetler	Bilgi İşlem Daire Başkanlığınca bilgi teknolojilerine yönelik olarak sistem, sistem güvenliği ve ağ hizmetleri, yazılım hizmetleri, teknik servis hizmetleri ve gerekli donanımların sağlanması bu faaliyet kapsamında yürütülmektedir.
YÖNETİM VE DESTEK PROGRAMI	ÜST YÖNETİM, İDARİ VE MALİ HİZMETLER	Engellilerin Erişebilirliğinin Sağlanması	Engellilere yönelik kampüs alt yapısı dönüşümleri ile eğitim-öğretimlerini kolaylaştırıcı sunulan hizmetler bu faaliyet kapsamında yürütülmektedir.
YÖNETİM VE DESTEK PROGRAMI	ÜST YÖNETİM, İDARİ VE MALİ HİZMETLER	Genel Destek Hizmetleri	Üniversitemizin yükseköğretim programındaki faaliyetlerini gerçekleştirebilmesi için temizlik, güvenlik, aydınlatma, ısıtma, onarım, taşıma ve benzeri mal ve hizmetlerin temini, fiziki çalışma ortamlarının düzenlenmesi bu faaliyet kapsamında yürütülmektedir.
YÖNETİM VE DESTEK PROGRAMI	ÜST YÖNETİM, İDARİ VE MALİ HİZMETLER	İnsan Kaynakları Yönetimine İlişkin Faaliyetler	Personel Daire Başkanlığınca Üniversitemizin insan gücü planlaması ve personel politikasıyla ilgili çalışmalar yapılması, personel sisteminin geliştirilmesi, Üniversite personelinin atama, özlük ve emeklilik işlemleri ile ilgili işlemlerin yapılması, idari personelin hizmet içi eğitim programlarının düzenlenmesi bu faaliyet kapsamında yürütülmektedir.
YÖNETİM VE DESTEK PROGRAMI	ÜST YÖNETİM, İDARİ VE MALİ HİZMETLER	İnşaat ve Yapı İşlerinin Yürütülmesi	Yapı İşleri ve Teknik Daire Başkanlığınca Üniversite bina ve tesislerinin projelerini yapmak, yapı ve onarımla ilgili ihaleleri yürütmek; devam eden inşaatları kontrol etmek ve teslim almak, bakım ve onarım işlemleri yapmak; kalorifer, kazan dairesi, soğuk oda, jeneratör, havalandırma sistemleri ile çevre düzenleme ve asansör bakım ve onarım ile benzeri işler bu faaliyetler kapsamında yürütülmektedir.
YÖNETİM VE DESTEK PROGRAMI	ÜST YÖNETİM, İDARİ VE MALİ HİZMETLER	Özel Kalem Hizmetleri	Rektörlük makamının Üniversitemizin üst yöneticisi sıfatıyla protokol temsili ve ağırlamaları, Üniversitemizin gerek kamu gerek özel sağlık sektörünün önde gelen kuruluşlarıyla yapacağı çalışmalar, toplantı ve paneller bu faaliyet kapsamında yürütülmektedir.
YÖNETİM VE DESTEK PROGRAMI	ÜST YÖNETİM, İDARİ VE MALİ HİZMETLER	Strateji Geliştirme ve Mali Hizmetler	5018 Kamu Mali Yönetimi ve Kontrol Kanunu ve ilgili mali mevzuat çerçevesinde, özel bütçeli bir idare olan Üniversitemizin muhasebe ve kesin hesap, bütçe, taşınır, stratejik planlama, iç kontrol işlemleri bu faaliyet kapsamında yürütülmektedir.
YÖNETİM VE DESTEK PROGRAMI	ÜST YÖNETİM, İDARİ VE MALİ HİZMETLER	Taşınmaz Mal Gelirleriyle Yürütülecek Hizmetler	2547 sayılı Yükseköğretim Kanunu Ek 25. madde hükümlerine uygun olarak taşınmaz mal gelirlerinden elde edilen gelirlerle finanse edilmek üzere mal ve hizmet alımları ile yatırım programı ile ilişkilendirilmiş sermaye giderleri bu faaliyette yürütülmektedir.

YÖNETİM VE DESTEK PROGRAMI	ÜST YÖNETİM, İDARİ VE MALİ HİZMETLER	Yükseköğretimde Öğrencilere Yönelik İdari Hizmetler	Sağlık Kültür ve Spor Dairesi Başkanlığının faaliyetlerinin yürütülmesi için personel gideri, sosyal güvenlik kurumlarına devlet primi giderleri gibi zorunlu olan giderler ile Öğrenci İşleri Daire Başkanlığına ait giderler bu faaliyette yürütülmektedir.
YÜKSEKÖĞRETİM	ÖN LİSANS EĞİTİMİ, LİSANS EĞİTİMİ VE LİSANSÜSTÜ EĞİTİM	Doktora Öğrencilerine Yönelik Burs Hizmetleri	Yüksek Öğretim Kurumu 100/2000 Doktora Bursu kapsamında öncelikli alanlarda yetiştirilmek üzere doktora öğrencilerine verilen burslar bu faaliyet kapsamında yürütülmektedir.
YÜKSEKÖĞRETİM	ÖN LİSANS EĞİTİMİ, LİSANS EĞİTİMİ VE LİSANSÜSTÜ EĞİTİM	Doktora ve Tıpta Uzmanlık Eğitimi	Enstitülerde yürütülen Yüksek Lisans ve Doktora düzeyinde, 19 farklı şehirde afiliasyon sağlanmış 62 farklı Sağlık Bakanlığına bağlı hastanelerde Tıpta Uzmanlık düzeyinde verilen eğitim-öğretim hizmeti bu faaliyet kapsamında yürütülmektedir.
YÜKSEKÖĞRETİM	ÖN LİSANS EĞİTİMİ, LİSANS EĞİTİMİ VE LİSANSÜSTÜ EĞİTİM	Yükseköğretim Kurumları Bilgi ve Kültürel Kaynaklar ile Sportif Altyapının Geliştirilmesi Hizmetleri	Kütüphane ve Dokümantasyon Daire Başkanlığının kütüphane ve e-kütüphane hizmetleri; basılı ve elektronik yayın alımları bu faaliyet kapsamında yürütülmektedir.
YÜKSEKÖĞRETİM	YÜKSEKÖĞRETİMDE ÖĞRENCİ YAŞAMI	Yükseköğretimde Barınma Hizmetleri	Üniversitemizin Ankara Gülhane yerleşkesinde bulunan öğrenci yurtlarına yönelik barınma hizmetleri bu faaliyet kapsamında yürütülmektedir.
YÜKSEKÖĞRETİM	YÜKSEKÖĞRETİMDE ÖĞRENCİ YAŞAMI	Yükseköğretimde Beslenme Hizmetleri	Üniversitemizin İstanbul ve Ankara'daki yemekhanelerinde öğrencilerin beslenmesi yönelik yemekhane hizmetleri bu faaliyet kapsamında yürütülmektedir.
YÜKSEKÖĞRETİM	YÜKSEKÖĞRETİMDE ÖĞRENCİ YAŞAMI	Yükseköğretimde Kültür ve Spor Hizmetleri	Sağlık Kültür ve Spor Daire Başkanlığının öğrenci yaşamına ilişkin yapacağı Kültür ve Spor Faaliyetleri bu faaliyet kapsamında yürütülmektedir.
YÜKSEKÖĞRETİM	YÜKSEKÖĞRETİMDE ÖĞRENCİ YAŞAMI	Yükseköğretimde Öğrenci Yaşamına İlişkin Diğer Hizmetler	Öğrencilerin beslenme, barınma, sosyal ve kültürel faaliyetleri kapsamına girmeyen öğrenci yaşamına ilişkin diğer hizmetler ile öğrencilerden elde edilen gelirler ile ilişkilendirilerek yapılması gereken giderler bu faaliyet kapsamında yürütülmektedir.

B.2. Performans Sonuçlarının Değerlendirilmesi

B.2.1. Alt Program Hedef ve Göstergeleriyle İlgili Gerçekleşme Sonuçları ve Değerlendirmeler

- Performans Programında yer alan hedef göstergelerinden sorumlu harcama birimleri birim faaliyet raporlarında kullanılmak üzere altta Tablo-155 ve Tablo-156'yı, sorumlu tutuldukları göstergeler itibariyle birim hedefleri ve birim gerçekleştirmelerini gözönünde bulundurarak dolduracaklardır. Performans hedef göstergelerinden sorumlu olmayan birimler bu alana yer vermeyeceklerdir.
- Performans Programında yer alan hedef göstergelerinden sorumlu birimler Tablo-154'te gösterilmiş olup, harcama birimleri kendilerine ait olmayan göstergeleri tablodan sileceklerdir.

Tablo-154 Performans Göstergelerinden Sorumlu Birimler Kılavuzu	
Göstergelerden Sorumlu Birimler	Gösterge No
Genel Sekreterlik	17
Tüm Akademik Birimler	16, 23, 25, 26
Strateji Geliştirme Daire Başkanlığı	2, 4, 5, 6, 8, 10, 11, 12, 13, 14, 15, 16, 22, 25, 26, 32, 35, 36, 37, 38, 49, 52, 53
Sağlık Kültür ve Spor Daire Başkanlığı	14, 16, 47, 48, 50, 51, 52, 53, 54,
Kütüphane ve Dokümantasyon Daire Başkanlığı	11, 22, 31, 32, 33
Öğrenci İşleri Daire Başkanlığı	24, 27, 29, 32, 34, 35, 36, 37, 38, 39, 42, 43, 45, 46, 49, 52, 53
Uluslararası İlişkiler ve Değişim Programları Koordinatörlüğü	37
Yapı İşleri ve Teknik Daire Başkanlığı	35, 36, 49
Personel Daire Başkanlığı	8, 22, 38, 44
Ar-Ge Faaliyeti Yapan Uygulama ve Araştırma Merkezleri	2, 4, 5, 6, 8, 10
Yükseköğretim Kurumları Sürekli Eğitim Faaliyetleri Alt Programı Uygulayan Uygulama ve Araştırma Merkezleri	12, 13
Kariyer Planlama UAM	14
Sürekli Eğitim UAM	12, 13, 15
Türkçe ve Yabancı Dil UAM	13, 15
Gülhane Diş Hekimliği SUAM	18, 19, 20, 21
Bilimsel Araştırma Projeleri Koordinatörlüğü	1, 2, 7, 8, 10
Teknoloji Transfer Ofisi	2, 4, 5, 6, 8, 10, 41
Teknokent	2, 4, 5, 6, 8, 10, 41
Türk Patent ve Marka Kurumu Bilgi ve Doküman Birimi	3, 9

Tablo-155 Performans Göstergesi Gerçekleşmeleri İzleme Formu (3 Aylık)

Tablo-155 Performans Göstergesi Gerçekleşmeleri İzleme Formu (3 Aylık)												
Yıl:		2022										
Programın Adı:		ARAŞTIRMA, GELİŞTİRME VE YENİLİK										
Alt Programın Adı:		ARAŞTIRMA ALTYAPILARI										
Alt Program Hedefi:		Ülkemizin bilgi birikiminin artırılmasına ve teknolojik gelişimine katkıda bulunmak üzere yükseköğretim kurumlarında araştırma altyapılarının kurulması ve kapasitelerinin güçlendirilmesi										
Sıra	Gösterge Adı	Ölçü Birimi	Önceki Dönem Grç		Hedeflenen Gösterge Değeri	Yılsonu Gerçekleşme Tahmini	Gerçekleşme					
			Yılı	Değeri			1. Üç Aylık	2. Üç Aylık	3. Üç Aylık	4. Üç Aylık	Yılsonu Değeri	Gerçekleşme Oranı
1	Araştırma altyapısı projesi tamamlanma oranı	Oran										
Değerlendirme		1. Çeyrek:										
		2. Çeyrek:										
		3. Çeyrek:										
		4. Çeyrek:										

Yıl:		2022											
Programın Adı:		ARAŞTIRMA, GELİŞTİRME VE YENİLİK											
Alt Programın Adı:		YÜKSEKÖĞRETİMDE BİLİMSEL ARAŞTIRMA VE GELİŞTİRME											
Alt Program Hedefi:		Yükseköğretim kurumlarında inovasyon amaçlı bilimsel çalışmaların artırılması											
Sıra	Gösterge Adı	Ölçü Birimi	Önceki Dönem Grç		Hedeflenen Gösterge Değeri	Yılsonu Gerçekleşme Tahmini	Gerçekleşme						
			Yılı	Değeri			1. Üç Aylık	2. Üç Aylık	3. Üç Aylık	4. Üç Aylık	Yılsonu Değeri	Gerçekleşme Oranı	Gerçekleşme Durumu*
2	Ar-ge'ye harcanan bütçenin toplam bütçeye oranı	Oran											
3	Ar-ge sonucu ortaya çıkan ürünlere ilişkin alınan patent sayısı	Sayı											
4	Ar-ge sonucu ticarileştirilen ürün sayısı	Sayı											
5	Araştırma merkezleri gelir miktarı	TL											
6	Araştırma merkezlerinin sanayi ile yaptığı proje sayısı	Sayı											
7	BAP kapsamında desteklenen araştırma projeleri sayısı	Sayı											
8	Öğretim elemanı başına düşen ar-ge proje sayısı	Sayı											
9	Patent, faydalı model ve endüstriyel tasarım başvuru sayısı	Sayı											
10	Ulusal ve uluslararası kuruluşlar tarafından desteklenen ar-ge projesi sayısı	Sayı											
11	Uluslararası endekslerde yer alan bilimsel yayın sayısı	Sayı											
Değerlendirme		1. Çeyrek:											
		2. Çeyrek:											
		3. Çeyrek:											

		4. Çeyrek:											
Yıl:		2022											
Programın Adı:		HAYAT BOYU ÖĞRENME											
Alt Programın Adı:		YÜKSEKÖĞRETİM KURUMLARI SÜREKLİ EĞİTİM FAALİYETLERİ											
Alt Program Hedefi:		Toplumun tüm kesimlerine ihtiyaç duyduğu alanlarda eğitimler verilmesi, kamu kurum ve kuruluşları, özel sektör ve uluslararası kuruluşlarla işbirliğinin gelişmesine katkıda bulunulması											
Sıra	Gösterge Adı	Ölçü Birimi	Önceki Dönem Grç		Hedeflenen Gösterge Değeri	Yılsonu Gerçekleşme Tahmini	Gerçekleşme						
			Yılı	Değeri			1. Üç Aylık	2. Üç Aylık	3. Üç Aylık	4. Üç Aylık	Yılsonu Değeri	Gerçekleşme Oranı	Gerçekleşme Durumu*
12	Dezavantajlı gruplara yönelik sosyal entegrasyon ve kapsayıcılığa ilişkin yapılan faaliyet sayısı	Sayı											
13	Eğitim programlarına başvuran kişi sayısı	Sayı											
14	Mezunlara yönelik gerçekleştirilen faaliyet sayısı	Sayı											
15	Sürekli Eğitim Merkezi (SEM) ve Dil Merkezi (DİLMER) tarafından mesleki eğitime yönelik verilen sertifika sayısı	Sayı											
16	Tamamlanan sosyal sorumluluk projeleri sayısı	Sayı											
17	Üniversitenin çevrecilik alanlarında aldığı ödül sayısı	Sayı											
Değerlendirme		1. Çeyrek:											
		2. Çeyrek:											
		3. Çeyrek:											
		4. Çeyrek:											

Yıl:		2022											
Programın Adı:		TEDAVİ EDİCİ SAĞLIK											
Alt Programın Adı:		TEDAVİ HİZMETLERİ											
Alt Program Hedefi:		Tedavi edici sağlık hizmetinin erişilebilir ve etkili olarak sunulmasının sağlanması											
Sıra	Gösterge Adı	Ölçü Birimi	Önceki Dönem Grç		Hedeflenen Gösterge Değeri	Yılsonu Gerçekleşme Tahmini	Gerçekleşme						
			Yılı	Değeri			1. Üç Aylık	2. Üç Aylık	3. Üç Aylık	4. Üç Aylık	Yılsonu Değeri	Gerçekleşme Oranı	Gerçekleşme Durumu*
18	Ameliyat sayısı	Sayı											
19	Üniversite hastaneleri nitelikli yatak oranı	Oran											
20	Üniversite hastaneleri yatak doluluk oranı	Oran											
21	Yatan hasta sayısı	Sayı											
Değerlendirme		1. Çeyrek: 2. Çeyrek: 3. Çeyrek: 4. Çeyrek:											

Yıl:		2022											
Programın Adı:		YÜKSEKÖĞRETİM											
Alt Programın Adı:		ÖĞRETİM ELEMANLARINA SAĞLANAN BURS VE DESTEKLER											
Alt Program Hedefi:		Alanında yetkin, araştırmacı, bilgi üreten ve aktaran akademisyenler yetiştirilmesi											
Sıra	Gösterge Adı	Ölçü Birimi	Önceki Dönem Grç		Hedeflenen Gösterge Değeri	Yılsonu Gerçekleşme Tahmini	Gerçekleşme						
			Yılı	Değeri			1. Üç Aylık	2. Üç Aylık	3. Üç Aylık	4. Üç Aylık	Yılsonu Değeri	Gerçekleşme Oranı	Gerçekleşme Durumu*
22	SCI, SCI-Expanded, SSCI ve AHCI kapsamındaki dergilerde öğretim elemanı başına düşen yayın sayısı	Sayı											
23	Araştırma bursundan yararlanan öğrenci sayısı	Sayı											
24	YÖK tarafından öncelikli alanlarında sağlanan burslardan yararlanan doktora öğrenci sayısı	Sayı											
25	Yükseköğretim Kurulu, Türkiye Bilimler Akademisi ve TÜBİTAK bilim, teşvik ve sanat ödülleri sayısı	Sayı											
Değerlendirme		1. Çeyrek:											
		2. Çeyrek:											
		3. Çeyrek:											
		4. Çeyrek:											

Yıl:		2022											
Programın Adı:		YÜKSEKÖĞRETİM											
Alt Programın Adı:		ÖN LİSANS EĞİTİMİ, LİSANS EĞİTİMİ VE LİSANSÜSTÜ EĞİTİM											
Alt Program Hedefi:		Mesleki yeterlilik sahibi ve gelişime açık mezunlar yetiştirilmesi											
Sıra	Gösterge Adı	Ölçü Birimi	Önceki Dönem Grç		Hedeflenen Gösterge Değeri	Yılsonu Gerçekleşme Tahmini	Gerçekleşme						
			Yılı	Değeri			1. Üç Aylık	2. Üç Aylık	3. Üç Aylık	4. Üç Aylık	Yılsonu Değeri	Gerçekleşme Oranı	Gerçekleşme Durumu*
26	Doktora eğitimini tamamlayanların sayısı	Sayı											
27	Eğitim bilimleri kontenjan doluluk oranı	Oran											
28	Eğitimin program süresinde bitirilme oranı	Oran											
29	Fen bilimleri kontenjan doluluk oranı	Oran											
30	Kütüphanede bulunan basılı ve elektronik kaynak sayısı	Sayı											
31	Kütüphanede bulunan öğrenci başına düşen basılı ve elektronik kaynak sayısı	Sayı											
32	Kütüphaneden yararlanan kişi sayısı	Sayı											
33	Lisansüstü öğrencilerin toplam öğrenciler içindeki payı	Oran											
34	Öğrenci başına düşen eğitim alanı	Metrekare											
35	Öğrenci başına düşen kapalı alan	Metrekare											
36	Öğrenci değişim programlarından yararlanan öğrencilerin oranı	Oran											
37	Öğretim üyesi başına düşen öğrenci sayısı	Sayı											
38	Sağlık bilimleri kontenjan doluluk oranı	Oran											
39	Sosyal bilimler kontenjan doluluk oranı	Oran											
40	Teknokent veya Teknoloji Transfer Ofisi (TTO) projelerine katılan öğrenci sayısı	Sayı											

41	Uluslararası kuruluşlarla ortak uygulanan eğitim programı sayısı	Sayı												
42	Yabancı dilde eğitim veren program sayısı	Sayı												
43	Yabancı uyruklu akademisyen sayısı	Sayı												
44	Yabancı uyruklu öğrenci sayısı	Sayı												
45	Yan dal ve çift ana dal programından mezun olanların toplam mezun sayısına oranı	Oran												
Değerlendirme		1. Çeyrek:												
		2. Çeyrek:												
		3. Çeyrek:												
		4. Çeyrek:												

Yıl:		2022											
Programın Adı:		YÜKSEKÖĞRETİM											
Alt Programın Adı:		YÜKSEKÖĞRETİMDE ÖĞRENCİ YAŞAMI											
Alt Program Hedefi:		Yükseköğretim öğrencilerine sunulan beslenme ve barınma hizmetlerinin kalitesinin artırılması; öğrencilerin kişisel ve sosyal gelişimi desteklenerek yaşam kalitesinin yükseltilmesi											
Sıra	Gösterge Adı	Ölçü Birimi	Önceki Dönem Grç		Hedeflenen Gösterge Değeri	Yılsonu Gerçekleşme Tahmini	Gerçekleşme						
			Yılı	Değeri			1. Üç Aylık	2. Üç Aylık	3. Üç Aylık	4. Üç Aylık	Yılsonu Değeri	Gerçekleşme Oranı	Gerçekleşme Durumu*
46	Barınma hizmetlerinden yararlanan öğrenci sayısı	Sayı											
47	Beslenme hizmetlerinden yararlanan öğrenci sayısı	Sayı											
48	Öğrenci başına düşen sosyal donatı alanı	Metrekare											
49	Öğrenci kulüp ve topluluk sayısı	Sayı											
50	Sosyal, kültürel ve sportif faaliyet sayısı	Sayı											
51	Yükseköğretimde öğrenci başına barınma harcaması	TL											
52	Yükseköğretimde öğrenci başına beslenme harcaması	TL											
53	Yükseköğretimde öğrenci yaşamından memnuniyet oranı	Oran											
54	Yükseköğretimde öğrencilere sunulan sağlık hizmetinden yararlanan öğrenci sayısının toplam öğrenci sayısına oranı	Oran											
Değerlendirme		1. Çeyrek:											
		2. Çeyrek:											

	3. Çeyrek:
	4. Çeyrek:

* Gerçekleşme Durumları:

Gerçekleşme Oranı (%)	Gerçekleşme Durumu
100 üzeri	HEDEFLenen DEĞER AŞILDI
100	HEDEFLenen DEĞERE ULAŞILDI
100 ile 80 arası	HEDEFLenen DEĞERE KISMEN ULAŞILDI
80 altı	HEDEFLenen DEĞERE ULAŞILAMADI

Tablo-156 Performans Göstergesi Sonuçları Formu						
Program	Alt Program	Alt Program Hedefi	Performans Göstergesi	Hedeflenen Gösterge Değeri	Yılsonu Gerçekleşme Değeri	Gerçekleşme Durumu*
ARAŞTIRMA, GELİŞTİRME VE YENİLİK	ARAŞTIRMA ALTYAPILARI	Ülkemizin bilgi birikiminin artırılmasına ve teknolojik gelişimine katkıda bulunmak üzere yükseköğretim kurumlarında araştırma altyapılarının kurulması ve kapasitelerinin güçlendirilmesi	Araştırma altyapısı projesi tamamlanma oranı			
ARAŞTIRMA, GELİŞTİRME VE YENİLİK	YÜKSEKÖĞRETİMDE BİLİMSEL ARAŞTIRMA VE GELİŞTİRME	Yükseköğretim kurumlarında inovasyon amaçlı bilimsel çalışmaların artırılması	Ar-ge'ye harcanan bütçenin toplam bütçeye oranı			
			Ar-ge sonucu ortaya çıkan ürünlere ilişkin alınan patent sayısı			
			Ar-ge sonucu ticarileştirilen ürün sayısı			
			Araştırma merkezleri gelir miktarı			
			Araştırma merkezlerinin sanayi ile yaptığı proje sayısı			
			BAP kapsamında desteklenen araştırma projeleri sayısı			
			Öğretim elemanı başına düşen ar-ge proje sayısı			
			Patent, faydalı model ve endüstriyel tasarım başvuru sayısı			
			Ulusal ve uluslararası kuruluşlar tarafından desteklenen ar-ge projesi sayısı			
			Uluslararası endekslerde yer alan bilimsel yayın sayısı			
HAYAT BOYU ÖĞRENME	YÜKSEKÖĞRETİM KURUMLARI SÜREKLİ EĞİTİM FAALİYETLERİ	Toplumun tüm kesimlerine ihtiyaç duyduğu alanlarda eğitimler verilmesi, kamu kurum ve kuruluşları, özel sektör ve uluslararası kuruluşlarla	Dezavantajlı gruplara yönelik sosyal entegrasyon ve kapsayıcılığa ilişkin yapılan faaliyet sayısı			
			Eğitim programlarına başvuran kişi sayısı			
			Mezunlara yönelik gerçekleştirilen faaliyet sayısı			

Sağlık Bilimleri Üniversitesi Birim Faaliyet Raporu Hazırlama Kılavuzu

		işbirliğinin gelişmesine katkıda bulunulması	Sürekli Eğitim Merkezi (SEM) ve Dil Merkezi (DİLMER) tarafından mesleki eğitime yönelik verilen sertifika sayısı			
			Tamamlanan sosyal sorumluluk projeleri sayısı			
			Üniversitenin çevrecilik alanlarında aldığı ödül sayısı			
TEDAVİ EDİCİ SAĞLIK	TEDAVİ HİZMETLERİ	Tedavi edici sağlık hizmetinin erişilebilir ve etkili olarak sunulmasının sağlanması	Ameliyat sayısı			
			Üniversite hastaneleri nitelikli yatak oranı			
			Üniversite hastaneleri yatak doluluk oranı			
			Yatan hasta sayısı			
YÜKSEKÖĞRETİM	ÖĞRETİM ELEMANLARINA SAĞLANAN BURS VE DESTEKLER	Alanında yetkin, araştırmacı, bilgi üreten ve aktaran akademisyenler yetiştirilmesi	SCI, SCI-Expanded, SSCI ve AHCI kapsamındaki dergilerde öğretim elemanı başına düşen yayın sayısı			
			Araştırma bursundan yararlanan öğrenci sayısı			
			YÖK tarafından öncelikli alanlarında sağlanan burslardan yararlanan doktora öğrenci sayısı			
			Yükseköğretim Kurulu, Türkiye Bilimler Akademisi ve TÜBİTAK bilim, teşvik ve sanat ödülleri sayısı			
YÜKSEKÖĞRETİM	ÖN LİSANS EĞİTİMİ, LİSANS EĞİTİMİ VE LİSANSÜSTÜ EĞİTİM	Mesleki yeterlilik sahibi ve gelişime açık mezunlar yetiştirilmesi	Doktora eğitimini tamamlayanların sayısı			
			Eğitim bilimleri kontenjan doluluk oranı			
			Eğitimin program süresinde bitirilme oranı			
			Fen bilimleri kontenjan doluluk oranı			
			Kütüphanede bulunan basılı ve elektronik kaynak sayısı			
			Kütüphanede bulunan öğrenci başına düşen basılı ve elektronik kaynak sayısı			
			Kütüphaneden yararlanan kişi sayısı			
			Lisansüstü öğrencilerin toplam öğrenciler içindeki payı			
			Öğrenci başına düşen eğitim alanı			
			Öğrenci başına düşen kapalı alan			
			Öğrenci değişim programlarından yararlanan öğrencilerin oranı			

			Öğretim üyesi başına düşen öğrenci sayısı			
			Sağlık bilimleri kontenjan doluluk oranı			
			Sosyal bilimler kontenjan doluluk oranı			
			Teknokent veya Teknoloji Transfer Ofisi (TTO) projelerine katılan öğrenci sayısı			
			Uluslararası kuruluşlarla ortak uygulanan eğitim programı sayısı			
			Yabancı dilde eğitim veren program sayısı			
			Yabancı uyruklu akademisyen sayısı			
			Yabancı uyruklu öğrenci sayısı			
			Yan dal ve çift ana dal programından mezun olanların toplam mezun sayısına oranı			
YÜKSEKÖĞRETİM	YÜKSEKÖĞRETİMDE ÖĞRENCİ YAŞAMI	Yükseköğretim öğrencilerine sunulan beslenme ve barınma hizmetlerinin kalitesinin artırılması; öğrencilerin kişisel ve sosyal gelişimi desteklenerek yaşam kalitesinin yükseltilmesi	Barınma hizmetlerinden yararlanan öğrenci sayısı			
			Beslenme hizmetlerinden yararlanan öğrenci sayısı			
			Öğrenci başına düşen sosyal donatı alanı			
			Öğrenci kulüp ve topluluk sayısı			
			Sosyal, kültürel ve sportif faaliyet sayısı			
			Yükseköğretimde öğrenci başına barınma harcaması			
			Yükseköğretimde öğrenci başına beslenme harcaması			
			Yükseköğretimde öğrenci yaşamından memnuniyet oranı			
			Yükseköğretimde öğrencilere sunulan sağlık hizmetinden yararlanan öğrenci sayısının toplam öğrenci sayısına oranı			

* Gerçekleşme Durumları:

Gerçekleşme Oranı (%)	Gerçekleşme Durumu
100 üzeri	HEDEFLENEN DEĞER AŞILDI
100	HEDEFLENEN DEĞERE ULAŞILDI
100 ile 80 arası	HEDEFLENEN DEĞERE KISMEN ULAŞILDI
80 altı	HEDEFLENEN DEĞERE ULAŞILAMADI

B.2.2. Performans Denetim Sonuları

- Performans Denetimi Üniversitenin iç denetimi kapsamında İç Denetiler tarafından ve dış denetim kapsamında Sayıştay Başkanlığı tarafından yapılmaktadır. Üniversitemizde İç Denetiler bulunmadığından iç denetim yapılamamakta; dış denetim bulgularına ise Sayıştay Düzenlilik Denetim Raporunda yer alan bilgilere göre Strateji Geliştirme Daire Başkanlığı tarafından İdare Faaliyet Raporu düzeyinde yer verilmektedir.
- Harcama birimleri birim faaliyet raporlarında bu alana yer vermeyeceklerdir.

B.3. Stratejik Plan Deęerlendirme Tabloları

- Üniversitemiz Stratejik Planının ilk izlemesi 2022-I. dönem itibariyle yapılmıştır. Stratejik plan deęerlendirmesi ise 2022 yılını kapsayacak şekilde Ocak-2023 dönemi itibariyle yapılacaktır.
- Stratejik Plan performans göstergelerinden sorumlu birimler, Stratejik Plan 2022 Yılı Deęerlendirme Raporu için kendilerinden talep edilen verileri sorumlu oldukları performans göstergeleri ile sınırları kalarak birim faaliyet raporları için bu alanda yer vereceklerdir.
- İdare düzeyinde hazırlanacak olan İdare Faaliyet Raporu için tüm performans göstergelerini kapsayan Stratejik Plan Deęerlendirme Tabloları, Strateji Geliştirme Daire Başkanlığı tarafından hazırlanacak deęerlendirme raporunun ardından bu alanda kamuyounun bilgisine sunulacaktır.
- Stratejik Planda yer alan performans göstergelerinden sorumlu birimlere ait kılavuz Tablo-157’de sunulmuş olup; göstergelerden sorumlu birimler birim faaliyet raporlarında Tablo 158’de sunulan deęerlendirme tablosu formatını kullanacaklardır. Harcama birimleri sorumlu olmadıkları gösterge tablolarına yer vermeyeceklerdir. Stratejik Planda yer alan performans göstergelerinden sorumlu olmayan birimler bu alana yer vermeyeceklerdir.
- Deęerlendirme Tabloları doldurulurken harcama birimleri, sarı ile işaretlenen alanı (İzleme Dönemi Yıl Sonu Gerçekleşen Deęer) dolduracaklardır. Stratejik Plan kurum düzeyinde izlenip, deęerlendirilmektedir. İdare Faaliyet Raporunda performans sütununu sadece Strateji Geliştirme Daire Başkanlığı kurum düzeyinde hazırlanacak olan Stratejik Plan Deęerlendirme Raporundaki bilgileri kullanarak dolduracaktır.

Tablo-157 Stratejik Plan Performans Göstergelerinden Sorumlu Birimler Kılavuzu		
Birim Adı	Performans Göstergesi (PG) No	
Özel Kalem (Rektörlük)	PG4.1.1	
	PG4.1.2	
	PG4.1.3	
	PG4.1.4	
	PG4.1.5	
	PG6.1.1	
Tüm Akademik Birimler	PG1.1.2	
	PG3.3.2	
	PG5.1.1	
	PG5.2.1	
	PG5.2.2	
	PG5.4.1	
	PG5.5.1	
	PG6.3.1	
Bilimsel Araştırma Projeleri Koordinatörlüğü	PG1.2.1	
	PG1.2.2	
	PG1.2.3	
Uygulama ve Araştırma Merkezleri	PG1.1.3	
Kariyer Planlama Uygulama ve Araştırma Merkezi	PG2.2.4	
	PG6.2.1	
	PG6.2.2	
Teknokent	PG1.1.4	
	PG2.1.1	
	PG2.2.1	
	PG2.2.2	
	PG2.2.3	
	PG2.3.1	
	PG2.3.2	
	PG2.3.3	
PG2.3.4		
TTO A.Ş.	PG2.1.1	
	PG2.2.1	
	PG2.2.2	
	PG2.2.3	
	PG2.3.1	
	PG2.3.2	
Kütüphane ve Dokümantasyon Daire Başkanlığı	PG1.4.1	
	Strateji Geliştirme Daire Başkanlığı	PG1.3.1
	Öğrenci İşleri Daire Başkanlığı	PG3.1.1

	PG3.3.1
Uluslararası İlişkiler ve Değişim Programları Koordinatörlüğü (UDEK)	PG3.2.1
	PG3.2.2
	PG3.2.3
Yapı İşleri ve Teknik Daire Başkanlığı	PG1.1.1
	PG1.1.5
	PG3.4.4
Sağlık Kültür ve Spor Daire Başkanlığı	PG3.4.1
	PG3.4.2
	PG3.4.3
	PG6.1.5
Personel Daire Başkanlığı	PG6.1.2
	PG6.1.3
	PG6.1.4
Bilgi İşlem Daire Başkanlığı	PG6.4.1
	PG6.4.2
Kalite Komisyonu	PG6.3.1
	PG6.3.2

Tablo-158 Stratejik Plan Değerlendirme Tabloları

Stratejik Plan Değerlendirme Tablosu					
Amaç 1	Araştırma Üniversitesi olmak ve bu özelliği sürdürülebilir kılmak				
Hedef 1.1	Üniversitemizin teknolojik araştırma altyapısı ve fiziki koşullarının geliştirilmesi				
Amacın İlgili Olduğu Program/Alt Program Adı	Araştırma, Geliştirme ve Yenilik/Yükseköğretimde Bilimsel Araştırma ve Geliştirme				
	Yükseköğretim/Ön Lisans Eğitimi, Lisans Eğitimi ve Lisansüstü Eğitim				
	Yükseköğretim/Öğretim Elemanlarına Sağlanan Burs ve Destekler				
Amacın İlişkili Olduğu Alt Program Hedefi	Yükseköğretim kurumlarında inovasyon amaçlı bilimsel çalışmaların artırılması				
	Mesleki yeterlilik sahibi ve gelişime açık mezunlar yetiştirilmesi				
	Alanında yetkin, araştırmacı, bilgi üreten ve aktaran akademisyenler yetiştirilmesi				
Hedef 1.1 Performansı	<i>(Bu alanı sadece Strateji Geliştirme Daire Başkanlığı İdare Faaliyet Raporu düzeyinde dolduracaktır.)</i>				
Sorumlu Birim	Yapı İşleri Daire Başkanlığı				
	Strateji Geliştirme Daire Başkanlığı				
	İdari ve Mali İşler Daire Başkanlığı				
	İlgili Akademik Birimler				
	Teknokent				
Performans Göstergesi	Hedefe Etkisi (%)	Plan Dönemi Başlangıç Değer (2019) (A)	İzleme Dönemindeki Yılsonu Hedeflenen Değer (2022) (B)	İzleme Dönemindeki Gerçekleşme Değeri 2022 (C)	Performans (%) (C-A)/(B-A)
PG1.1.1: Mekteb-i Tıbbiye-i Şahane binasının restorasyonu (%) <i>(Ölçü Birimi: Restorasyon I. Etap Tamamlanma Oranı (%))</i>	40	85	100	XX	
PG1.1.2: Laboratuvar sayısının artırılması <i>(Ölçü Birimi: Laboratuvar Sayısı)</i>	10	71	100	XX	
PG1.1.3: Uygulama Araştırma Merkezlerinin ve Simülasyon Merkezinin kurulması <i>(Ölçü Birimi: Uygulama ve Araştırma Merkezi Sayısı)</i>	10	2	3	XX	
PG1.1.4: Teknokentin faaliyet alanının genişletilmesi <i>(Ölçü Birimi: Teknokentin Faaliyet Alanı Sayısı)</i>	5	10	65	XX	
PG1.1.5: Akademik Birimlerin Yeni Bina İnşaatları (%) <i>(Ölçü Birimi: Gülhane SBF Binası İnşaatı Tamamlanma Oranı)</i>	35	60	80	XX	
Hedefe İlişkin Değerlendirmeler					

Hedef 1.1 Gösterge Hesaplama ve İzleme Yöntemi		
Performans Göstergesi	Gösterge Hesaplama ve İzleme Yöntemi	Ek Açıklama
PG1.1.1: Mekteb-i Tıbbiyye-i Şahane binasının restorasyonu (%)	Restorasyon I. Etap Tamamlanma Oranı	Plan öncesi döneminde I. Etap Restorasyon başlangıç değeri esas alındığından, izleme dönemi gerçekleşme değerinde 1. etap restorasyon gerçekleşme değeri (%100) olarak bildirilecektir. Plan Başlangıç Döneminde II. Etap Restorasyon gündemde olmadığından ve II. Etap tamamlanmak üzere olduğundan plana başlangıç değerine etkisi göz ardı edilecektir.
PG1.1.2: Laboratuvar sayısının artırılması	Gösterge yıllara göre birikimli (kümülatif) hedef tayin olunmuştur. Akademik Birimlerden laboratuvar sayısı 2022 Dönemi Değerleri kümülatif olarak alınacaktır.	Tüm Akademik Birimlere, dönemler itibarıyla laboratuvar sayıları sorulacaktır. İdare düzeyinde SGDB veriyi birleştirecektir.
PG1.1.3: Uygulama Araştırma Merkezlerinin ve Simülasyon Merkezinin kurulması	Faaliyete geçen Uygulama ve Araştırma Merkezi 2022 gerçekleşme sayısı	Plan başlangıç değeri gerçeği yansıtmamaktadır. UAM merkezi sayısı güncel verisi izleme değeri olarak sunulacaktır. İstanbul ve Ankara'ya kurulması planlanan Simülasyon Merkezlerinin kurulup kurulmadığı ise Simülasyon ve Modelleme Uygulama ve Araştırma Merkezine sorulacaktır.
PG1.1.4: Teknokentin faaliyet alanının genişletilmesi	Gösterge izlenebilir olmadığından " Teknokentin Faaliyet Alanı Sayısı " gösterge olarak kabul edilecektir.	Teknokentin faaliyet alan sayısı gözden geçirilip Plan Başlangıç Değerine göre artış olup olmadığı sorulacaktır.
PG1.1.5: Akademik Birimlerin Yeni Bina İnşaatları (%)	Plan Başlangıç Değeri Gülhane Sağlık Bilimleri Fakültesi İnşaatı tamamlanma oranını esas aldığı için İzleme Dönemindeki Gerçekleşme (%100) olarak sunulacaktır.	Plan Başlangıç Değeri Hamidiye SBF, Hamidiye Hemşirelik, Hamidiye Eczacılık Fakültesi inşaatlarını veya KBRN Simülasyon, Hava ve Uzay Tıbbı, Gülhane Diş Hekimliği SUAM, TEKMER onarımlarını içermediğinden; plana sadık kalınarak Gülhane SBF İnşaatı tamamlanma oranı (%100) esas alınacaktır.

Stratejik Plan Değerlendirme Tablosu					
Amaç 1	Araştırma Üniversitesi olmak ve bu özelliği sürdürülebilir kılmak				
Hedef 1.2	Üniversitemizde gerçekleştirilecek olan bilimsel araştırma projelerinin sayı ve niteliğinin artırılması				
Amacın İlgili Olduğu Program/Alt Program Adı	Araştırma, Geliştirme ve Yenilik/Yükseköğretimde Bilimsel Araştırma ve Geliştirme				
	Yükseköğretim/Ön Lisans Eğitimi, Lisans Eğitimi ve Lisansüstü Eğitim				
	Yükseköğretim/Öğretim Elemanlarına Sağlanan Burs ve Destekler				
Amacın İlişkili Olduğu Alt Program Hedefi	Yükseköğretim kurumlarında inovasyon amaçlı bilimsel çalışmaların artırılması				
	Mesleki yeterlilik sahibi ve gelişime açık mezunlar yetiştirilmesi				
	Alanında yetkin, araştırmacı, bilgi üreten ve aktaran akademisyenler yetiştirilmesi				
Hedef 1.2 Performansı	<i>(Bu alanı sadece Strateji Geliştirme Daire Başkanlığı İdare Faaliyet Raporu düzeyinde dolduracaktır.)</i>				
Sorumlu Birim	Bilimsel Araştırma Projeleri Koordinatörlüğü				
İşbirliği Yapılacak Birimler	İlgili Akademik Birimler				
	Teknoloji Transfer Ofisi				
Performans Göstergesi	Hedefe Etkisi (%)	Plan Dönemi Başlangıç Değer (2019) (A)	İzleme Dönemindeki Yılsonu Hedeflenen Değer (2022) (B)	İzleme Dönemindeki Gerçekleşme Değeri (2022) (C)	Performans (%) (C-A)/(B-A)
PG1.2.1: Bilimsel araştırma proje sayısında artış (%) <i>(Ölçü Birimi: Bilimsel Araştırma Projesi Sayısı)</i>	40	1	10	XX	
PG1.2.2: Bilimsel araştırma projeleri için alınan teknik destekte artış (%) <i>(Ölçü Birimi: Teknik Destek Alınarak Uygulanan Bilimsel Araştırma Projesi Sayısı)</i>	20	1	5	XX	
PG1.2.3: Bilimsel araştırma projesi üreten öğretim üyesi sayısının artırılması <i>(Ölçü Birimi: Bilimsel Araştırma Projesi Üreten Öğretim Üyesi Sayısı)</i>	40	10	13	XX	
Hedefe İlişkin Değerlendirmeler					

Hedef 1.2 Gösterge Hesaplama ve İzleme Yöntemi		
Performans Göstergesi	Gösterge Hesaplama ve İzleme Yöntemi	Ek Açıklama
PG1.2.1: Bilimsel araştırma proje sayısında artış (% Artış Oranı)	Gösterge yıllara göre birikimli (kümülatif) hedef tayin olunmuştur. Bilimsel Araştırma Projelerinin plan başlangıç dönemine göre % artışı 2022 Dönemi sütunlarına girilecektir.	Gösterge, plan başlangıç dönemine göre belirli bir oranda % artışı esas aldığından plan başlangıç değerinin tespiti önem arz etmektedir.
PG1.2.2: Bilimsel araştırma projeleri için alınan teknik destekte artış	Gösterge değeri ölçülebilir bir değer olmadığından izlenemeyebilir. Bilimsel Araştırma Projeleri Koordinatörlüğünden "Teknik Destek" kapsamında değerlendirilebilecek projeler görüşülecektir. "Teknik destekle uygulanan bilimsel araştırma projeleri sayısı" izlenebilir bir gösterge ise PG1.2.1'deki gibi plan başlangıç dönemine göre % artışı ilgili sütunlara girilecektir.	Göstergedeki "teknik destek" tabiri; spesifik, ölçülebilir, ulaşılabilir, uygun ve ilgili ve zamana bağlı olmadığından izlenemeyebilir.
PG1.2.3: Bilimsel araştırma projesi üreten öğretim üyesi sayısının artırılması	Gösterge % artış olarak izlenmediği için 2022 yılı döneminin ilgili sütuna girilmesi yeterlidir.	

Stratejik Plan Değerlendirme Tablosu					
Amaç 1	Araştırma Üniversitesi olmak ve bu özelliği sürdürülebilir kılmak				
Hedef 1.3	Her akademik birim için etki alanı geniş ve etki faktörü yüksek bilimsel dergilerde Üniversitemizin yayın sayısının her yıl bir önceki yıla göre en az %5 oranında artırılması				
Amacın İlgili Olduğu Program/Alt Program Adı	Araştırma, Geliştirme ve Yenilik/Yükseköğretimde Bilimsel Araştırma ve Geliştirme				
	Yükseköğretim/Ön Lisans Eğitimi, Lisans Eğitimi ve Lisansüstü Eğitim				
	Yükseköğretim/Öğretim Elemanlarına Sağlanan Burs ve Destekler				
Amacın İlişkili Olduğu Alt Program Hedefi	Yükseköğretim kurumlarında inovasyon amaçlı bilimsel çalışmaların artırılması				
	Mesleki yeterlilik sahibi ve gelişime açık mezunlar yetiştirilmesi				
	Alanında yetkin, araştırmacı, bilgi üreten ve aktaran akademisyenler yetiştirilmesi				
Hedef 1.3 Performansı	<i>(Bu alanı sadece Strateji Geliştirme Daire Başkanlığı İdare Faaliyet Raporu düzeyinde dolduracaktır.)</i>				
Sorumlu Birim	Kütüphane ve Dokümantasyon Daire Başkanlığı				
İşbirliği Yapılacak Birimler	Tüm Öğretim Üyeleri ve Araştırma Görevlileri				
Performans Göstergesi	Hedefe Etkisi (%)	Plan Dönemi Başlangıç Değer (2019) (A)	İzleme Dönemindeki Yılsonu Hedeflenen Değer (2022) (B)	İzleme Dönemindeki Gerçekleşme Değeri (2022) (C)	Performans (%) (C-A)/(B-A)
PG1.3.1: Üniversitemizin yayın sayısında her yıl bir önceki yıla göre en az %5 oranında artış <i>(Ölçü Birimi: Bilimsel Yayın Sayısı)</i>	100	2.128	2.463	XX	
Hedefe İlişkin Değerlendirmeler					

Hedef 1.3 Gösterge Hesaplama ve İzleme Yöntemi	
Performans Göstergesi	Gösterge Hesaplama ve İzleme Yöntemi
PG1.3.1: Üniversitemizin yayın sayısında her yıl bir önceki yıla göre en az %5 oranında artış	Gösterge % artış oranı olarak izlenmediğinden dolayı 2022 yılı dönemi değeri ilgili sütuna girilecektir.

Stratejik Plan Değerlendirme Tablosu					
Amaç 1	Araştırma Üniversitesi olmak ve bu özelliği sürdürülebilir kılmak				
Hedef 1.4	Üniversitemizin araştırmacı kapasitesinin artırılarak bilimsel performansının yükseltilmesi				
Amacın İlgili Olduğu Program/Alt Program Adı	Araştırma, Geliştirme ve Yenilik/Yükseköğretimde Bilimsel Araştırma ve Geliştirme				
	Yükseköğretim/Ön Lisans Eğitimi, Lisans Eğitimi ve Lisansüstü Eğitim				
	Yükseköğretim/Öğretim Elemanlarına Sağlanan Burs ve Destekler				
Amacın İlişkili Olduğu Alt Program Hedefi	Yükseköğretim kurumlarında inovasyon amaçlı bilimsel çalışmaların artırılması				
	Mesleki yeterlilik sahibi ve gelişime açık mezunlar yetiştirilmesi				
	Alanında yetkin, araştırmacı, bilgi üreten ve aktaran akademisyenler yetiştirilmesi				
Hedef 1.4 Performansı	<i>(Bu alan sadece Strateji Geliştirme Daire Başkanlığı İdare Faaliyet Raporu düzeyinde dolduracaktır.)</i>				
Sorumlu Birim	Kütüphane ve Dokümantasyon Daire Başkanlığı				
İşbirliği Yapılacak Birimler	Tüm Akademik Birimler				
Performans Göstergesi	Hedef Etkisi (%)	Plan Dönemi Başlangıç Değer (2019) (A)	İzleme Dönemindeki Yılsonu Hedeflenen Değer (2022) (B)	İzleme Dönemindeki Gerçekleşme Değeri (2022) (C)	Performans (%) (C-A)/(B-A)
PG1.4.1: Kütüphaneye Uzaktan Erişim İmkânı ve Veri Tabanı Sayısında Artış <i>(Ölçü Birimi: Abone Olunan Veri Tabanı Sayısı)</i>	100	9	12	XX	
Hedefe İlişkin Değerlendirmeler					

--

Hedef 1.4 Gösterge Hesaplama ve İzleme Yöntemi		
Performans Göstergesi	Gösterge Hesaplama ve İzleme Yöntemi	Ek Açıklama
PG1.4.1:Kütüphaneye Uzaktan Erişim İmkânı ve Veri Tabanı Sayısında Artış	Gösterge oransal olarak % artışı hedeflemediğinden dolayı 2022 yılı dönemi itibariyle veri tabanı sayısı ilgili sütuna girilecektir.	Gösterge ile “ abone olunan veri tabanı sayısı ” izlenmelidir.

Stratejik Plan Değerlendirme Tablosu					
Amaç 2	Üniversite-sanayi iş birliği aracılığıyla sağlık alanında yeni yerli ürünler geliştirmek				
Hedef 2.1	Sanayi ile ürün geliştirmeye yönelik düzenli toplantılar gerçekleştirerek ihtiyaçları belirlemek				
Amacın İlgili Olduğu Program/Alt Program Adı	Araştırma, Geliştirme ve Yenilik/Yükseköğretimde Bilimsel Araştırma ve Geliştirme				
	Yükseköğretim/Öğretim Elemanlarına Sağlanacak Burs ve Destekler				
	Hayat Boyu Öğrenme/Yükseköğretim Kurumları Sürekli Eğitim Faaliyetleri				
Amacın İlişkili Olduğu Alt Program Hedefi	Yükseköğretim kurumlarında inovasyon amaçlı bilimsel çalışmaların artırılması				
	Alanında yetkin, araştırmacı, bilgi üreten ve aktaran akademisyenler yetiştirilmesi				
	Toplumun tüm kesimlerine ihtiyaç duyduğu alanlarda eğitimler verilmesi, kamu kurum ve kuruluşları, özel sektör ve uluslararası kuruluşlarla işbirliğinin gelişmesine katkıda bulunulması				
Hedef 2.1 Performansı	<i>(Bu alanı sadece Strateji Geliştirme Daire Başkanlığı İdare Faaliyet Raporu düzeyinde dolduracaktır.)</i>				
Sorumlu Birim	Teknoloji Transfer Ofisi				
	Teknokent				
İşbirliği Yapılacak Birimler	İlgili Akademik Birimler				
	Sağlık Uygulama Araştırma Merkezleri				
Performans Göstergesi	Hedefe Etkisi (%)	Plan Dönemi Başlangıç Değer (2019) (A)	İzleme Dönemindeki Yılsonu Hedeflenen Değer (2022) (B)	İzleme Dönemindeki Gerçekleşme Değeri (2022) (C)	Performans (%) (C-A)/(B-A)
PG2.1.1: Düzenlenecek toplantı sayısı <i>(Ölçü Birimi: Sanayi ile ürün geliştirmeye yönelik)</i>	100	11	45	XX	
Hedefe İlişkin Değerlendirmeler					

Hedef 2.1 Gösterge Hesaplama ve İzleme Yöntemi	
Performans Göstergesi	Gösterge Hesaplama ve İzleme Yöntemi
PG2.1.1 Düzenlenecek toplantı sayısı	Gösterge yıllar itibariyle birikimli veri olarak izlenmektedir. Kümülatif 2022 değerine ulaşabilmek için ilgili birimlerin 2022 yılı verisini birikimli olarak ilgili sütuna girmeleri gerekmektedir.

Stratejik Plan Değerlendirme Tablosu					
Amaç 2	Üniversite-sanayi iş birliği aracılığıyla sağlık alanında yeni yerli ürünler geliştirmek				
Hedef 2.2	Üniversite-sanayi iş birliği ofisi kurmak ve geliştirmek				
Amacın İlgili Olduğu Program/Alt Program Adı	Araştırma, Geliştirme ve Yenilik/Yükseköğretimde Bilimsel Araştırma ve Geliştirme				
	Yükseköğretim/Öğretim Elemanlarına Sağlanacak Burs ve Destekler				
	Hayat Boyu Öğrenme/Yükseköğretim Kurumları Sürekli Eğitim Faaliyetleri				
Amacın İlişkili Olduğu Alt Program Hedefi	Yükseköğretim kurumlarında inovasyon amaçlı bilimsel çalışmaların artırılması				
	Alanında yetkin, araştırmacı, bilgi üreten ve aktaran akademisyenler yetiştirilmesi				
	Toplumun tüm kesimlerine ihtiyaç duyduğu alanlarda eğitimler verilmesi, kamu kurum ve kuruluşları, özel sektör ve uluslararası kuruluşlarla işbirliğinin gelişmesine katkıda bulunulması				
Hedef 2.2 Performansı	<i>(Bu alanı sadece Strateji Geliştirme Daire Başkanlığı İdare Faaliyet Raporu düzeyinde dolduracaktır.)</i>				
Sorumlu Birim	Teknoloji Transfer Ofisi				
	Kariyer Geliştirme Uygulama ve Araştırma Merkezi				
İşbirliği Yapılacak Birimler	İlgili Akademik Birimler				
	Sağlık Uygulama Araştırma Merkezleri				
Performans Göstergesi	Hedefe Etkisi (%)	Plan Dönemi Başlangıç Değer (2019) (A)	İzleme Dönemindeki Yılsonu Hedeflenen Değer (2022) (B)	İzleme Dönemindeki Gerçekleşme Değeri (2022) (C)	Performans (%) (C-A)/(B-A)
PG2.2.1: Yapılan iş birliği sayısı <i>(Ölçü Birimi: Sayı)</i>	35	2	25	XX	
PG2.2.2: İş birliği yapılan sektör çeşitliliği <i>(Altındaki Ek Açıklamaya Dikkat Edilmelidir.)</i>	20	2	12	XX	
PG2.2.3: Özel sektörden mali destek alarak yapılan ortak proje sayısı <i>(Ölçü Birimi: Mali Destek Alınarak Yapılan Ortak Proje Sayısı)</i>	35	0	15	XX	
PG2.2.4: Staj olanaklarının sayısı <i>(Gösterge İzlemeye Elverişli Değildir. Altındaki Ek Açıklamaya Dikkat Edilmelidir.)</i>	10	0	5	XX	
Hedefe İlişkin Değerlendirmeler					

Hedef 2.2 Gösterge Hesaplama ve İzleme Yöntemi		
Performans Göstergesi	Gösterge Hesaplama ve İzleme Yöntemi	Ek Açıklama
PG2.2.1 Yapılan iş birliği sayısı	Gösterge yıllar itibariyle birikimli veri olarak hedeflendiğinden ilgili birimlerden 2022 yılı verisi birikimli (kümülatif) olarak ilgili sütuna girilecektir.	
PG2.2.2 İş birliği yapılan sektör çeşitliliği	Gösterge yıllar itibariyle birikimli veri olarak hedeflendiğinden ilgili birimlerden 2022 yılı verisi birikimli (kümülatif) olarak ilgili sütuna girilecektir.	Sağlık sektörü Üniversitemiz için kısıtlayıcı sektör olduğundan; hatalı gösterge tercih edilmiştir. Gösterge verisi izlemeye elverişli olmamasına rağmen https://www.myk.gov.tr/index.php/tr/ulusal-meslek-standard-ana/182 adresindeki sektörel dağılıma göre iş birliği yapılan sektör varsa raporlanacaktır.
PG2.2.3 Özel sektörden mali destek olarak yapılan ortak proje sayısı	Gösterge yıllar itibariyle birikimli veri olarak hedeflendiğinden ilgili birimlerden 2022 yılı verisi birikimli (kümülatif) olarak ilgili sütuna girilecektir.	
PG2.2.4 Staj olanaklarının sayısı		3308 sayılı Mesleki Eğitim Kanununa göre staj olanaklarının sınırları çizildiğinden ve özel sektörde staj yapma imkanı Cumhurbaşkanlığı İnsan Kaynakları Ofisinde yürütülen Staj Seferberliği ile genişletildiğinden izlenmeye elverişli olmayan gösterge izlenemeyebilir.

Stratejik Plan Değerlendirme Tablosu					
Amaç 2	Üniversite-sanayi iş birliği aracılığıyla sağlık alanında yeni yerli ürünler geliştirmek				
Hedef 2.3	Öğretim üyeleri, öğrenciler ve mezunların girişimcilik faaliyetleri desteklenerek ürüne yönelik çalışmalarının teşvik edilmesi				
Amacın İlgili Olduğu Program/Alt Program Adı	Araştırma, Geliştirme ve Yenilik/Yükseköğretimde Bilimsel Araştırma ve Geliştirme				
	Yükseköğretim/Öğretim Elemanlarına Sağlanacak Burs ve Destekler				
	Hayat Boyu Öğrenme/Yükseköğretim Kurumları Sürekli Eğitim Faaliyetleri				
Amacın İlişkili Olduğu Alt Program Hedefi	Yükseköğretim kurumlarında inovasyon amaçlı bilimsel çalışmaların arttırılması				
	Alanında yetkin, araştırmacı, bilgi üreten ve aktaran akademisyenler yetiştirilmesi				
	Toplumun tüm kesimlerine ihtiyaç duyduğu alanlarda eğitimler verilmesi, kamu kurum ve kuruluşları, özel sektör ve uluslararası kuruluşlarla işbirliğinin gelişmesine katkıda bulunulması				
Hedef 2.3 Performansı	<i>(Bu alanı sadece Strateji Geliştirme Daire Başkanlığı İdare Faaliyet Raporu düzeyinde dolduracaktır.)</i>				
Sorumlu Birim	Teknoloji Transfer Ofisi				
	Teknokent				
İşbirliği Yapılacak Birimler	İlgili Akademik Birimler				
	Sağlık Uygulama Araştırma Merkezleri				
Performans Göstergesi	Hedef Etkisi (%)	Plan Dönemi Başlangıç Değer (2019) (A)	İzleme Dönemindeki Yılsonu Hedeflenen Değer (2022) (B)	İzleme Dönemindeki Gerçekleşme Değeri (2022) (C)	Performans (%) (C-A)/(B-A)
PG2.3.1: Ürün sayısı (Ölçü Birimi: Sayı)	30	0	15	XX	
PG2.3.2: Proje sayısı (Ölçü Birimi: Sayı)	30	18	30	XX	
PG2.3.3: Ödül sayısı (Ölçü Birimi: Sayı)	10	0	2	XX	
PG2.3.4: Teknoparkta akademisyenlerin açtığı firma sayısı (Ölçü Birimi: Sayı)	30	2	4	XX	
Hedefe İlişkin Değerlendirmeler					

Hedef 2.3 Gösterge Hesaplama ve İzleme Yöntemi	
Performans Göstergesi	Gösterge Hesaplama ve İzleme Yöntemi
PG2.3.1 Ürün sayısı	Gösterge hedefi kümülatif veri olarak tayin olduğundan, ilgili birimlerin 2022 yılı verisinin ilgili sütuna kümülatif toplam olarak girmeleri gerekmektedir.
PG2.3.2 Proje sayısı	Gösterge hedefi kümülatif veri olarak tayin olduğundan, ilgili birimlerin 2022 yılı verisinin ilgili sütuna kümülatif toplam olarak girmeleri gerekmektedir.
PG2.3.3 Ödül sayısı	Gösterge hedefi kümülatif veri olarak tayin olduğundan, ilgili birimlerin 2022 yılı verisinin ilgili sütuna kümülatif toplam olarak girmeleri gerekmektedir.
PG2.3.4 Teknoparkta akademisyenlerin açtığı firma sayısı	Gösterge hedefi kümülatif veri olarak tayin olduğundan, ilgili birimlerin 2022 yılı verisinin ilgili sütuna kümülatif toplam olarak girmeleri gerekmektedir.

Stratejik Plan Değerlendirme Tablosu					
Amaç 3	Eğitim ve araştırmaların kalitesini artırmak				
Hedef 3.1	Eğitim öğretim altyapısının iyileştirilmesi kapsamında; çift ana dal eğitimi imkânı sunan program sayısının, 2024 yılının sonuna kadar artırılması				
Amacın İlgili Olduğu Program/Alt Program Adı	Yükseköğretim/Ön Lisans Eğitimi, Lisans Eğitimi, Lisansüstü Eğitim				
	Yükseköğretim/Yükseköğretimde Öğrenci Yaşamı				
Amacın İlişkili Olduğu Alt Program Hedefi	Mesleki yeterlilik sahibi ve gelişime açık mezunlar yetiştirilmesi				
	Yükseköğretim öğrencilerine sunulan beslenme ve barınma hizmetlerinin kalitesinin artırılması; öğrencilerin kişisel ve sosyal gelişimi desteklenerek yaşam kalitesinin yükseltilmesi				
Hedef 3.1 Performansı	<i>(Bu alanı sadece Strateji Geliştirme Daire Başkanlığı İdare Faaliyet Raporu düzeyinde dolduracaktır.)</i>				
Sorumlu Birim	Rektörlük (Özel Kalem)				
İşbirliği Yapılacak Birimler	Öğrenci İşleri Daire Başkanlığı				
Performans Göstergesi	Hedef Etkisi (%)	Plan Dönemi Başlangıç Değer (2019) (A)	İzleme Dönemindeki Yılsonu Hedeflenen Değer (2022) (B)	İzleme Dönemindeki Gerçekleşme Değeri (2022) (C)	Performans (%) (C-A)/(B-A)
PG3.1.1: Çift ana dal eğitimi imkânı sunan program sayısı <i>(Ölçü Birimi: Sayı)</i>	100	2	4	XX	
Hedefe İlişkin Değerlendirmeler					

Hedef 3.1 Gösterge Hesaplama ve İzleme Yöntemi	
Performans Göstergesi	Gösterge Hesaplama ve İzleme Yöntemi
PG3.1.1 Çift ana dal eğitimi imkânı sunan program sayısı (Ölçü Birimi: Sayı)	Gösterge Hedefi kümülatif veri olarak tayin olunmasına rağmen, açılan çift anadal programının kapatılmayacağı varsayımı altında ilgili birimin sadece 2022 yılı dönemi verisini ilgili alana girmesi yeterlidir.

Stratejik Plan Değerlendirme Tablosu					
Amaç 3	Eğitim ve araştırmaların kalitesini artırmak				
Hedef 3.2	Uluslararası değişim programlarından yararlanan önlisans, lisans ve lisansüstü öğrencilerinin sayısının artırılması				
Amacın İlgili Olduğu Program/Alt Program Adı	Yükseköğretim/Ön Lisans Eğitimi, Lisans Eğitimi, Lisansüstü Eğitim				
	Yükseköğretim/Yükseköğretimde Öğrenci Yaşamı				
Amacın İlişkili Olduğu Alt Program Hedefi	Mesleki yeterlilik sahibi ve gelişime açık mezunlar yetiştirilmesi				
	Yükseköğretim öğrencilerine sunulan beslenme ve barınma hizmetlerinin kalitesinin artırılması; öğrencilerin kişisel ve sosyal gelişimi desteklenerek yaşam kalitesinin yükseltilmesi				
Hedef 3.2 Performansı	<i>(Bu alanı sadece Strateji Geliştirme Daire Başkanlığı İdare Faaliyet Raporu düzeyinde dolduracaktır.)</i>				
Sorumlu Birim	Öğrenci İşleri Daire Başkanlığı				
İşbirliği Yapılacak Birimler	Uluslararası İlişkiler ve Değişim Programları Koordinatörlüğü				
Performans Göstergesi	Hedefe Etkisi (%)	Plan Dönemi Başlangıç Değer (2019) (A)	İzleme Dönemindeki Yılsonu Hedeflenen Değer (2022) (B)	İzleme Dönemindeki Gerçekleşme Değeri (2022) (C)	Performans (%) (C-A)/(B-A)
PG3.2.1: Uluslararası değişim programlarından yararlanan ön lisans öğrencisi <i>((Ölçü Birimi: Sayı))</i>	10	0	6	XX	
PG3.2.2: Uluslararası değişim programlarından yararlanan lisans öğrencisi <i>((Ölçü Birimi: Sayı))</i>	60	28	100	XX	
PG3.2.3: Uluslararası değişim programlarından yararlanan lisans üstü öğrencisi <i>((Ölçü Birimi: Sayı))</i>	30	5	22	XX	
Hedefe İlişkin Değerlendirmeler					

Hedef 3.2 Gösterge Hesaplama ve İzleme Yöntemi		
Performans Göstergesi	Gösterge Hesaplama ve İzleme Yöntemi	Ek Açıklama
PG3.2.1 Uluslararası değişim programlarından yararlanan ön lisans öğrencisi	Gösterge Hedefi kümülatif veri olarak tayin olduğundan, ilgili birimin 2022 yılı verisini ilgili sütuna kümülatif olarak girmesi gerekmektedir.	İzleme Dönemi verisi Uluslararası İlişkiler ve Değişim Programları Koordinatörlüğünden (UDEK) alınacaktır.
PG3.2.2 Uluslararası değişim programlarından yararlanan lisans öğrencisi	Gösterge Hedefi kümülatif veri olarak tayin olduğundan, ilgili birimin 2022 yılı verisini ilgili sütuna kümülatif olarak girmesi gerekmektedir.	İzleme Dönemi verisi Uluslararası İlişkiler ve Değişim Programları Koordinatörlüğünden (UDEK) alınacaktır.
PG3.2.3 Uluslararası değişim programlarından yararlanan lisans üstü öğrencisi	Gösterge Hedefi kümülatif veri olarak tayin olduğundan, ilgili birimin 2022 yılı verisini ilgili sütuna kümülatif olarak girmesi gerekmektedir.	İzleme Dönemi verisi Uluslararası İlişkiler ve Değişim Programları Koordinatörlüğünden (UDEK) alınacaktır.

Stratejik Plan Değerlendirme Tablosu					
Amaç 3	Eğitim ve araştırmaların kalitesini artırmak				
Hedef 3.3	Öğrenciler için sosyal yaşam ve ders dışı öğrenme imkanları oluşturarak kişisel ve akademik gelişimlerine katkı sağlanması				
Amacın İlgili Olduğu Program/Alt Program Adı	Yükseköğretim/Ön Lisans Eğitimi, Lisans Eğitimi, Lisansüstü Eğitim				
	Yükseköğretim/Yükseköğretimde Öğrenci Yaşamı				
Amacın İlişkili Olduğu Alt Program Hedefi	Mesleki yeterlilik sahibi ve gelişime açık mezunlar yetiştirilmesi				
	Yükseköğretim öğrencilerine sunulan beslenme ve barınma hizmetlerinin kalitesinin artırılması; öğrencilerin kişisel ve sosyal gelişimi desteklenerek yaşam kalitesinin yükseltilmesi				
Hedef 3.3 Performansı	<i>(Bu alanı sadece Strateji Geliştirme Daire Başkanlığı İdare Faaliyet Raporu düzeyinde dolduracaktır.)</i>				
Sorumlu Birim	Öğrenci İşleri Daire Başkanlığı				
İşbirliği Yapılacak Birimler	Akademik Birimler				
Performans Göstergesi	Hedefe Etkisi (%)	Plan Dönemi Başlangıç Değer (2019) (A)	İzleme Dönemindeki Yıllık Hedeflenen Değer (2022) (B)	İzleme Dönemindeki Gerçekleşme Değeri (2022) (C)	Performans (%) (C-A)/(B-A)
PG3.3.1: Lisans ve lisansüstü seçmeli ders çeşitliliğinin artırılması <i>((Ölçü Birimi: Seçmeli Ders Sayısı))</i>	80	490	500	XX	
PG3.3.2: Uzaktan eğitimle seçmeli ders sayısının artırılması <i>((Ölçü Birimi: Uzaktan Eğitimle Seçmeli Ders Sayısı))</i>	20	0	3	XX	
Hedefe İlişkin Değerlendirmeler					

Hedef 3.3 Gösterge Hesaplama ve İzleme Yöntemi		
Performans Göstergesi	Gösterge Hesaplama ve İzleme Yöntemi	Ek Açıklama
PG3.3.1 Lisans ve lisansüstü seçmeli ders çeşitliliğinin artırılması	Gösterge Hedefi kümülatif veri olarak tayin olunmuştur. Açılan seçmeli derslerin kapatılması riskine karşı ilgili birimin 2022 yılı verisini birikimli olarak ilgili sütuna girmesi gerekmektedir.	Gösterge ile <u>lisans ve lisansüstü seçmeli ders sayısı</u> izlenmelidir. Gösterge Öğrenci İşleri Daire Başkanlığı tarafından izlenecektir.
PG3.3.2 Uzaktan eğitimle seçmeli ders sayısının artırılması	Gösterge Hedefi kümülatif veri olarak tayin olunmuştur. Açılan seçmeli derslerin kapatılması riskine karşı ilgili birimin 2022 yılı verisini birikimli olarak ilgili sütuna girmesi gerekmektedir.	Gösterge ile <u>uzaktan eğitimle seçmeli ders sayısı</u> izlenmelidir. Göstergeye ilişkin verilerin akademik birimlerden alınmasının uygun olacağı değerlendirilmiştir.

Stratejik Plan Değerlendirme Tablosu					
Amaç 3	Eğitim ve araştırmaların kalitesini artırmak				
Hedef 3.4	Öğrenciler için sosyal yaşam ve ders dışı öğrenme imkanları oluşturarak kişisel ve akademik gelişimlerine katkı sağlanması				
Amacın İlgili Olduğu Program/Alt Program Adı	Yükseköğretim/Ön Lisans Eğitimi, Lisans Eğitimi, Lisansüstü Eğitim				
	Yükseköğretim/Yükseköğretimde Öğrenci Yaşamı				
Amacın İlişkili Olduğu Alt Program Hedefi	Mesleki yeterlilik sahibi ve gelişime açık mezunlar yetiştirilmesi				
	Yükseköğretim öğrencilerine sunulan beslenme ve barınma hizmetlerinin kalitesinin artırılması; öğrencilerin kişisel ve sosyal gelişimi desteklenerek yaşam kalitesinin yükseltilmesi				
Hedef 3.4 Performansı	<i>(Bu alanı sadece Strateji Geliştirme Daire Başkanlığı İdare Faaliyet Raporu düzeyinde dolduracaktır.)</i>				
Sorumlu Birim	Sağlık Kültür ve Spor Daire Başkanlığı				
İşbirliği Yapılacak Birimler	Yapı İşleri ve Teknik Daire Başkanlığı				
Performans Göstergesi	Hedef Etkisi (%)	Plan Dönemi Başlangıç Değer (2019) (A)	İzleme Dönemindeki Yılsonu Hedeflenen Değer (2022) (B)	İzleme Dönemindeki Gerçekleşme Değeri (2022) (C)	Performans (%) (C-A)/(B-A)
PG3.4.1: Öğrenci kulübü sayısı <i>(Ölçü Birimi: Sayı)</i>	25	34	40	XX	
PG3.4.2: Aktivite gösterilen spor dalı sayısı <i>(Ölçü Birimi: Sayı)</i>	25	10	13	XX	
PG3.4.3: Aktivite gösterilen sanat dalı sayısı <i>(Ölçü Birimi: Sayı)</i>	25	3	6	XX	
PG3.4.4: Bireysel ve birlikte çalışma alanları (m ²) <i>(Ölçü Birimi: m²)</i>	25	64.689	75.000	XX	
Hedefe İlişkin Değerlendirmeler					

--

Hedef 3.4 Gösterge Hesaplama ve İzleme Yöntemi		
Performans Göstergesi	Gösterge Hesaplama ve İzleme Yöntemi	Ek Açıklama
PG3.4.1 Öğrenci kulübü sayısı	Gösterge Hedefi kümülatif veri olarak tayin olunmuştur. Açılan öğrenci kulübünün kapatılması riskine karşı, ilgili birim 2022 yılı verilerini kümülatif olarak ilgili sütuna girmesi gerekmektedir.	
PG3.4.2 Aktivite gösterilen spor dalı sayısı	Gösterge Hedefi kümülatif veri olarak tayin olunmuştur. Yıllar itibariyle aktivite gösterilen spor dalı sayısında pandemi gibi sebeplerle değişme olabileceğinden, ilgili birim 2022 yılı verilerini kümülatif olarak ilgili sütuna girmesi gerekmektedir.	
PG3.4.3 Aktivite gösterilen sanat dalı sayısı	Gösterge Hedefi kümülatif veri olarak tayin olunmuştur. Yıllar itibariyle aktivite gösterilen sanat dalı sayısında pandemi gibi sebeplerle değişme olabileceğinden, ilgili birim 2022 yılı verilerini kümülatif olarak ilgili sütuna girmesi gerekmektedir.	
PG3.4.4 Bireysel ve birlikte çalışma alanları (m2)	Gösterge Hedefi kümülatif veri olarak tayin olunmuştur. Kapalı alan bilgilerinde yıllar itibariyle artışlar olabileceği gibi azalışlar da meydana gelebilmektedir. İlgili birimin 2022 yılı verisinin ayrı ayrı ilgili sütuna kümülatif olarak girmesi gerekmektedir.	Metre kare bilgileri Yapı İşleri ve Teknik Daire Başkanlığından alınacaktır. Plan başlangıç değeri hesaplanırken 64.689 metrekare ile Üniversitenin toplam kapalı alanının düşünüldüğü anlaşılmaktadır.

Stratejik Plan Değerlendirme Tablosu					
Amaç 4	Ulusal ve uluslararası çok sektörlü iş birlikleri ile sunulan hizmetin kalitesini artırmak				
Hedef 4.1	Üniversite ile yerel yönetimler, ulusal ve uluslararası sanayi sektörleri ile iş birliğine yönelik etkin ve düzenli sektörel ziyaret ve toplantıların gerçekleştirilmesi.				
Amacın İlgili Olduğu Program/Alt Program Adı	Yönetim ve Destek Programı/Üst Yönetim, İdari ve Mali Hizmetler				
Amacın İlişkili Olduğu Alt Program Hedefi	İdarenin üst yönetimine ilişkin hizmetleri, idarenin tüm faaliyetleriyle ilgili yardımcı hizmet niteliğindeki idari ve mali hizmetler, danışma ve denetim faaliyetleri ile insan kaynakları yönetimine ilişkin faaliyetlerin bu alt programda gerçekleştirilerek ana hizmet programlarına yardımcı olunması hedeflenmektedir.				
Hedef 4.1 Performansı	<i>(Bu alanı sadece Strateji Geliştirme Daire Başkanlığı İdare Faaliyet Raporu düzeyinde dolduracaktır.)</i>				
Sorumlu Birim	Rektörlük				
İşbirliği Yapılacak Birimler	Akademik Birimler Sağlık Uygulama ve Araştırma Merkezleri				
Performans Göstergesi	Hedefe Etkisi (%)	Plan Dönemi Başlangıç Değer (2019) (A)	İzleme Dönemindeki Yılsonu Hedeflenen Değer (2022) (B)	İzleme Dönemindeki Gerçekleşme Değeri (2022) (C)	Performans (%) (C-A)/(B-A)
PG4.1.1: Ulusal kurumlarla gerçekleştirilen ortak toplantı sayısı <i>(Ölçü Birimi: Sayı)</i>	40	5	20	XX	
PG4.1.2: Uluslararası kurumlarla gerçekleştirilen ortak toplantı sayısı <i>(Ölçü Birimi: Sayı)</i>	20	3	5	XX	
PG4.1.3: Ev sahipliği yapılan Uluslararası toplantı/çalıştay sayısı <i>(Ölçü Birimi: Sayı)</i>	10	3	10	XX	
PG4.1.4: Kurumsal STK ziyaret sayısı <i>(Ölçü Birimi: Sayı)</i>	20	5	20	XX	
PG4.1.5: Uluslararası iş birliği kapsamında yurt dışı ziyareti sayısı <i>(Ölçü Birimi: Sayı)</i>	10	3	5	XX	
Hedefe İlişkin Değerlendirmeler					

Hedef 4.1 Gösterge Hesaplama ve İzleme Yöntemi	
Performans Göstergesi	Gösterge Hesaplama ve İzleme Yöntemi
PG4.1.1 Ulusal kurumlarla gerçekleştirilen ortak toplantı sayısı	Gösterge Hedefi kümülatif veri olarak tayin olduğundan, ilgili birimin 2022 yılı verisinin ilgili sütunda kümülatif olarak belirtmesi gerekmektedir. Gösterge Rektörlük (Özel Kalem) aracılığıyla izlenecektir.
PG4.1.2 Uluslararası kurumlarla gerçekleştirilen ortak toplantı sayısı	Gösterge Hedefi kümülatif veri olarak tayin olduğundan, ilgili birimin 2022 yılı verisinin ilgili sütunda kümülatif olarak belirtmesi gerekmektedir. Gösterge Rektörlük (Özel Kalem) aracılığıyla izlenecektir.
PG4.1.3 Ev sahipliği yapılan uluslararası toplantı/çalıştay sayısı	Gösterge Hedefi kümülatif veri olarak tayin olduğundan, ilgili birimin 2022 yılı verisinin ilgili sütunda kümülatif olarak belirtmesi gerekmektedir. Gösterge Rektörlük (Özel Kalem) aracılığıyla izlenecektir.
PG4.1.4 Kurumsal STK ziyaret sayısı	Gösterge Hedefi kümülatif veri olarak tayin olduğundan, ilgili birimin 2022 yılı verisinin ilgili sütunda kümülatif olarak belirtmesi gerekmektedir. Gösterge Rektörlük (Özel Kalem) aracılığıyla izlenecektir.
PG4.1.5 Uluslararası iş birliği kapsamında yurt dışı ziyareti sayısı	Gösterge Hedefi kümülatif veri olarak tayin olduğundan, ilgili birimin 2022 yılı verisinin ilgili sütunda kümülatif olarak belirtmesi gerekmektedir. Gösterge Rektörlük (Özel Kalem) aracılığıyla izlenecektir.

Stratejik Plan Değerlendirme Tablosu					
Amaç 5	Eğitim-öğretim programlarımızda akreditasyon oranını artırmak.				
Hedef 5.1	Üniversite bünyesinde akreditasyonla ilgili tanınırlığı ve farkındalığı artırıcı kurs, seminer vb. çalışmalarını yoğunlaştırmak.				
Amacın İlgili Olduğu Program/Alt Program Adı	Yükseköğretim/Ön Lisans Eğitimi, Lisans Eğitimi ve Lisansüstü Eğitim				
Amacın İlişkili Olduğu Alt Program Hedefi	Mesleki yeterlilik sahibi ve gelişime açık mezunlar yetiştirilmesi				
Hedef 5.1 Performansı	<i>(Bu alanı sadece Strateji Geliştirme Daire Başkanlığı İdare Faaliyet Raporu düzeyinde dolduracaktır.)</i>				
Sorumlu Birim	Rektörlük				
İşbirliği Yapılacak Birimler	Öğrenci İşleri Daire Başkanlığı Akademik Birimler				
Performans Göstergesi	Hedefe Etkisi (%)	Plan Dönemi Başlangıç Değer (2019) (A)	İzleme Dönemindeki Yılsonu Hedeflenen Değer (2022) (B)	İzleme Dönemindeki Gerçekleşme Değeri (2022) (C)	Performans (%) (C-A)/(B-A)
PG5.1.1: Akreditasyonla ilgili kurs, seminer vb. çalışmaların artırılması <i>(Ölçü Birimi: Akreditasyonla İlgili Kurs ve Seminer Sayısı)</i>	100	0	6	XX	
Hedefe İlişkin Değerlendirmeler					

Hedef 4.1 Gösterge Hesaplama ve İzleme Yöntemi		
Performans Göstergesi	Gösterge Hesaplama ve İzleme Yöntemi	Ek Açıklama
PG5.1.1 Akreditasyonla ilgili kurs, seminer vb. çalışmaların artırılması	Gösterge Hedefi kümülatif veri olarak tayin olduğundan, ilgili birimin 2022 yılı verisini kümülatif olarak ilgili sütunra girmesi gerekmektedir.	Gösterge " Akreditasyonla ilgili kurs ve seminer sayısı " olarak değerlendirilip, tüm akademik birimlere sorulacaktır.

Stratejik Plan Değerlendirme Tablosu					
Amaç 5	Eğitim-öğretim programlarımızda akreditasyon oranını artırmak.				
Hedef 5.2	Eğitim-öğretim akreditasyon süreci öncesinde süreçle ilgili ön hazırlık çalışmalarının yapılması ve kurum içi öz değerlendirme faaliyetlerini sürdürerek gerekli belge ve dokümanların hazırlanması.				
Amacın İlgili Olduğu Program/Alt Program Adı	Yükseköğretim/Ön Lisans Eğitimi, Lisans Eğitimi ve Lisansüstü Eğitim				
Amacın İlişkili Olduğu Alt Program Hedefi	Mesleki yeterlilik sahibi ve gelişime açık mezunlar yetiştirilmesi				
Hedef 5.2 Performansı	<i>(Bu alanı sadece Strateji Geliştirme Daire Başkanlığı İdare Faaliyet Raporu düzeyinde dolduracaktır.)</i>				
Sorumlu Birim	Rektörlük				
İşbirliği Yapılacak Birimler	Öğrenci İşleri Daire Başkanlığı				
	Akademik Birimler				
Performans Göstergesi	Hedef Etkisi (%)	Plan Dönemi Başlangıç Değer (2019) (A)	İzleme Dönemindeki Yılsonu Hedeflenen Değer (2022) (B)	İzleme Dönemindeki Gerçekleşme Değeri (2022) (C)	Performans (%) (C-A)/(B-A)
PG5.2.1: Eğitim-öğretim akreditasyon süreci öncesinde süreçle ilgili ön hazırlık çalışmalarının yapılması. <i>(Ölçü Birimi: Öz Değerlendirme Raporunu Hazırlayan Birim Sayısı)</i>	50	0	6	XX	
PG5.2.2: Eğitim-öğretim akreditasyon sürecinde kurum içi öz değerlendirme faaliyetlerini sürdürerek gerekli belge ve dokümanların hazırlanmasının sağlanması. <i>(Ölçü Birimi: Akreditasyon Sürecine Başlayan Birim Sayısı)</i>	50	0	6	XX	
Hedefe İlişkin Değerlendirmeler					

Hedef 5.2 Gösterge Hesaplama ve İzleme Yöntemi		
Performans Göstergesi	Gösterge Hesaplama ve İzleme Yöntemi	Ek Açıklama
PG5.2.1 Eğitim-öğretim akreditasyon süreci öncesinde süreçle ilgili ön hazırlık çalışmalarının yapılması.	Gösterge Hedefi kümülatif veri olarak tayin olduğundan, ilgili birimin 2022 yılı verisini ilgili sütuna kümülatif olarak girmesi gerekmektedir.	Gösterge " öz değerlendirme raporunu hazırlayan birim sayısı " olarak değerlendirilip, tüm akademik birimlere sorulacaktır.
PG5.2.2 Eğitim-öğretim akreditasyon sürecinde kurum içi öz değerlendirme faaliyetlerini sürdürerek gerekli belge ve dokümanların hazırlanmasının sağlanması.	Gösterge Hedefi kümülatif veri olarak tayin olduğundan, ilgili birimin 2022 yılı verisini ilgili sütuna kümülatif olarak girmesi gerekmektedir.	Gösterge " akreditasyon sürecine başlayan birim sayısı " olarak değerlendirilip, tüm akademik birimlere sorulacaktır.

Stratejik Plan Değerlendirme Tablosu					
Amaç 5	Eğitim-öğretim programlarımızda akreditasyon oranını artırmak.				
Hedef 5.3	Eğitim-öğretimin akreditasyonu ve uygunluk değerlendirme faaliyetlerinin etkinliği ve güvenilirliğinin artırılmasına yönelik gerekli koşulları hazırlayarak sunmak.				
Amacın İlgili Olduğu Program/Alt Program Adı	Yükseköğretim/Ön Lisans Eğitimi, Lisans Eğitimi ve Lisansüstü Eğitim				
Amacın İlişkili Olduğu Alt Program Hedefi	Mesleki yeterlilik sahibi ve gelişime açık mezunlar yetiştirilmesi				
Hedef 5.3 Performansı	<i>(Bu alan sadece Strateji Geliştirme Daire Başkanlığı İdare Faaliyet Raporu düzeyinde dolduracaktır.)</i>				
Sorumlu Birim	Rektörlük				
İşbirliği Yapılacak Birimler	Öğrenci İşleri Daire Başkanlığı Akademik Birimler				
Performans Göstergesi	Hedefe Etkisi (%)	Plan Dönemi Başlangıç Değer (2019) (A)	İzleme Dönemindeki Yılsonu Hedeflenen Değer (2022) (B)	İzleme Dönemindeki Gerçekleşme Değeri (2022) (C)	Performans (%) (C-A)/(B-A)
PG5.3.1: Eğitim-öğretimin akreditasyonu ve uygunluk değerlendirme faaliyetlerinin etkinliği ve güvenilirliğinin artırılmasına yönelik gerekli düzenlemelerin hazırlanarak sunulmasının sağlanması <i>(Ölçü Birimi: Gösterge spesifik, ölçülebilir, ulaşılabilir, uygun ve ilgili ve zamana bağlı olmadığından izlenmeyebilir.)</i>	100	0	6	XX	
Hedefe İlişkin Değerlendirmeler					

Stratejik Plan Değerlendirme Tablosu					
Amaç 5	Eğitim-öğretim programlarımızda akreditasyon oranını artırmak.				
Hedef 5.4	Eğitim-öğretimin akreditasyonu ve uygunluk değerlendirme faaliyetlerinin etkinliği ve güvenilirliğinin artırılmasına yönelik gerekli koşulları hazırlayarak sunmak.				
Amacın İlgili Olduğu Program/Alt Program Adı	Yükseköğretim/Ön Lisans Eğitimi, Lisans Eğitimi ve Lisansüstü Eğitim				
Amacın İlişkili Olduğu Alt Program Hedefi	Mesleki yeterlilik sahibi ve gelişime açık mezunlar yetiştirilmesi				
Hedef 5.4 Performansı	<i>(Bu alanı sadece Strateji Geliştirme Daire Başkanlığı İdare Faaliyet Raporu düzeyinde dolduracaktır.)</i>				
Sorumlu Birim	Rektörlük				
İşbirliği Yapılacak Birimler	Öğrenci İşleri Daire Başkanlığı Akademik Birimler				
Performans Göstergesi	Hedefe Etkisi (%)	Plan Dönemi Başlangıç Değer (2019) (A)	İzleme Dönemindeki Yıllık Yılsonu Hedeflenen Değer (2022) (B)	İzleme Dönemindeki Gerçekleşme Değeri (2022) (C)	Performans (%) (C-A)/(B-A)
PG5.4.1: Eğitim-öğretim akreditasyon çalışmalarındaki izleme ve sürekli gözden geçirme faaliyetlerine yönelik iş akış düzeninin sağlanması. <i>(Ölçü Birimi: İş Akış Süreçlerini Tamamlayan Birim Sayısı)</i>	100	0	6	XX	
Hedefe İlişkin Değerlendirmeler					

Hedef 5.4 Gösterge Hesaplama ve İzleme Yöntemi		
Performans Göstergesi	Gösterge Hesaplama ve İzleme Yöntemi	Ek Açıklama
PG5.4.1 Eğitim-öğretim akreditasyon çalışmalarındaki izleme ve sürekli gözden geçirme faaliyetlerine yönelik iş akış düzeninin sağlanması.	Gösterge Hedefi kümülatif veri olarak tayin olduğundan, ilgili birimin 2022 yılı verisini ilgili sütuna kümülatif olarak girmesi gerekmektedir.	Gösterge " İş Akış Süreçlerini Tamamlayan Birim Sayısı " olarak değerlendirilip, tüm akademik birimlere sorulacaktır.

Stratejik Plan Değerlendirme Tablosu					
Amaç 5	Eğitim-öğretim programlarımızda akreditasyon oranını artırmak.				
Hedef 5.5	Eğitim-öğretimin akreditasyonu ve uygunluk değerlendirme faaliyetlerinin etkinliği ve güvenilirliğinin artırılmasına yönelik gerekli koşulları hazırlayarak sunmak.				
Amacın İlgili Olduğu Program/Alt Program Adı	Yükseköğretim/Ön Lisans Eğitimi, Lisans Eğitimi ve Lisansüstü Eğitim				
Amacın İlişkili Olduğu Alt Program Hedefi	Mesleki yeterlilik sahibi ve gelişime açık mezunlar yetiştirilmesi				
Hedef 5.4 Performansı	<i>(Bu alan sadece Strateji Geliştirme Daire Başkanlığı İdare Faaliyet Raporu düzeyinde dolduracaktır.)</i>				
Sorumlu Birim	Rektörlük				
İşbirliği Yapılacak Birimler	Öğrenci İşleri Daire Başkanlığı Akademik Birimler				
Performans Göstergesi	Hedefe Etkisi (%)	Plan Dönemi Başlangıç Değer (2019) (A)	İzleme Dönemindeki Yılsonu Hedeflenen Değer (2022) (B)	İzleme Dönemindeki Gerçekleşme Değeri (2022) (C)	Performans (%) (C-A)/(B-A)
PG5.5.1: Eğitim-öğretim akreditasyon çalışmalarıyla ön lisans, lisans, lisansüstü düzeyde etkin, geçerli programların sayısının artırılması için gerekli süreçlerin düzenli olarak desteklenmesinin sağlanması. <i>(Ölçü Birimi: Akredite Edilen Program Sayısı)</i>	100	0	6	XX	
Hedefe İlişkin Değerlendirmeler					

Hedef 5.4 Gösterge Hesaplama ve İzleme Yöntemi		
Performans Göstergesi	Gösterge Hesaplama ve İzleme Yöntemi	Ek Açıklama
PG5.5.1 Eğitim-öğretim akreditasyon çalışmalarıyla ön lisans, lisans, lisansüstü düzeyde etkin, geçerli programların sayısının artırılması için gerekli süreçlerin düzenli olarak desteklenmesinin sağlanması.	Gösterge Hedefi kümülatif veri olarak tayin olduğundan, ilgili birimin 2022 yılı verisini ayrı ayrı ilgili sütuna kümülatif olarak girmesi gerekmektedir.	Gösterge " Akredite Edilen Program Sayısı " olarak değerlendirilip, tüm akademik birimlere sorulacaktır.

Stratejik Plan Değerlendirme Tablosu					
Amaç 6	Eğitim-öğretim programlarımızda akreditasyon oranını artırmak.				
Hedef 6.1	Eğitim-öğretimin akreditasyonu ve uygunluk değerlendirme faaliyetlerinin etkinliği ve güvenilirliğinin artırılmasına yönelik gerekli koşulları hazırlayarak sunmak.				
Amacın İlgili Olduğu Program/Alt Program Adı	Yönetim ve Destek Programı/Üst Yönetim, İdari ve Mali Hizmetler Yükseköğretim/Yükseköğretimde Öğrenci Yaşamı				
Amacın İlişkili Olduğu Alt Program Hedefi	İdarenin üst yönetimine ilişkin hizmetleri, idarenin tüm faaliyetleriyle ilgili yardımcı hizmet niteliğindeki idari ve mali hizmetler, danışma ve denetim faaliyetleri ile insan kaynakları yönetimine ilişkin faaliyetlerin bu alt programda gerçekleştirilerek ana hizmet programlarına yardımcı olunması hedeflenmektedir Yükseköğretim öğrencilerine sunulan beslenme ve barınma hizmetlerinin kalitesinin artırılması; öğrencilerin kişisel ve sosyal gelişimi desteklenerek yaşam kalitesinin yükseltilmesi				
Hedef 6.1 Performansı	<i>(Bu alanı sadece Strateji Geliştirme Daire Başkanlığı İdare Faaliyet Raporu düzeyinde dolduracaktır.)</i>				
Sorumlu Birim	Rektörlük				
İşbirliği Yapılacak Birimler	Kariyer Geliştirme Araştırma ve Uygulama Merkezi Bilgi İşlem Daire Başkanlığı Öğrenci İşleri Daire Başkanlığı Personel Daire Başkanlığı Sağlık Kültür ve Spor Daire Başkanlığı				
Performans Göstergesi	Hedefe Etkisi (%)	Plan Dönemi Başlangıç Değer (2019) (A)	İzleme Dönemindeki Yılsonu Hedeflenen Değer (2022) (B)	İzleme Dönemindeki Gerçekleşme Değeri (2022) (C)	Performans (%) (C-A)/(B-A)
PG6.1.1: Kurumsal yapının güçlendirilmesi için yapılan etkinlik sayısı <i>(Ölçü Birimi: Sayı)</i>	45	312	1.200	XX	
PG6.1.2: Hizmet içi eğitimlere katılan personel sayısı <i>(Ölçü Birimi: Sayı)</i>	15	1.429	6.000	XX	
PG6.1.3: Akademik Personelin İş Memnuniyet Oranı (%) (İç Paydaş Anket Sonucu) <i>(Ölçü Birimi: Oran (%))</i>	15	0	74	XX	
PG6.1.4: İdari Personelin İş Memnuniyet Oranı (%) (İç Paydaş Anket Sonucu) <i>(Ölçü Birimi: Oran (%))</i>	10	0	74	XX	
PG6.1.5: Öğrencilerin Aidiyet Düzeyi (%) (Dış Paydaş Anket Sonucu) <i>(Ölçü Birimi: Oran (%))</i>	15	0	70	XX	
Hedefe İlişkin Değerlendirmeler					

Hedef 6.1 Gösterge Hesaplama ve İzleme Yöntemi		
Performans Göstergesi	Gösterge Hesaplama ve İzleme Yöntemi	Ek Açıklama
PG6.1.1 Kurumsal yapının güçlendirilmesi için yapılan etkinlik sayısı	Gösterge Hedefi kümülatif veri olarak tayin olduğundan, ilgili birimin 2022 yılı verisini ayrı ayrı ilgili sütuna kümülatif olarak girmesi gerekmektedir.	Rektörlük (Özel Kalem)'den veri alınacaktır.
PG6.1.2 Hizmet içi eğitimlere katılan personel sayısı	Gösterge Hedefi kümülatif değildir. İlgili birim ait olunan yıla ait düzenlediği anket sonucunu ilgili sütuna aktarmalı; herhangi bir anket düzenlememiş ise ilgili yıla ait veri girmemelidir.	Gösterge izlemeleri Personel Daire Başkanlığından alınacaktır.
PG6.1.3 Akademik Personelin İş Memnuniyet Oranı (%) (İç Paydaş Anket Sonucu)	Gösterge Hedefi kümülatif değildir. İlgili birim ait olunan yıla ait düzenlediği anket sonucunu ilgili sütuna aktarmalı; herhangi bir anket düzenlememiş ise ilgili yıla ait veri girmemelidir.	Gösterge izlemeleri Personel Daire Başkanlığından alınacaktır.
PG6.1.4 İdari Personelin İş Memnuniyet Oranı (%) (İç Paydaş Anket Sonucu)	Gösterge Hedefi kümülatif değildir. İlgili birim ait olunan yıla ait düzenlediği anket sonucunu ilgili sütuna aktarmalı; herhangi bir anket düzenlememiş ise ilgili yıla ait veri girmemelidir.	Gösterge izlemeleri Personel Daire Başkanlığından alınacaktır.
PG6.1.5 Öğrencilerin Aidiyet Düzeyi (%) (Dış Paydaş Anket Sonucu)	Gösterge Hedefi kümülatif değildir. İlgili birim ait olunan yıla ait düzenlediği anket sonucunu ilgili sütuna aktarmalı; herhangi bir anket düzenlememiş ise ilgili yıla ait veri girmemelidir.	Gösterge " Öğrenci Memnuniyet Oranı " olarak değerlendirilebilir.

Stratejik Plan Değerlendirme Tablosu						
Amaç 6	Eğitim-öğretim programlarımızda akreditasyon oranını artırmak.					
Hedef 6.2	Eğitim-öğretimin akreditasyonu ve uygunluk değerlendirme faaliyetlerinin etkinliği ve güvenilirliğinin artırılmasına yönelik gerekli koşulları hazırlayarak sunmak.					
Amacın İlgili Olduğu Program/Alt Program Adı	Yönetim ve Destek Programı/Üst Yönetim, İdari ve Mali Hizmetler					
	Yükseköğretim/Yükseköğretimde Öğrenci Yaşamı					
Amacın İlişkili Olduğu Alt Program Hedefi	İdarenin üst yönetimine ilişkin hizmetleri, idarenin tüm faaliyetleriyle ilgili yardımcı hizmet niteliğindeki idari ve mali hizmetler, danışma ve denetim faaliyetleri ile insan kaynakları yönetimine ilişkin faaliyetlerin bu alt programda gerçekleştirilerek ana hizmet programlarına yardımcı olunması hedeflenmektedir					
	Yükseköğretim öğrencilerine sunulan beslenme ve barınma hizmetlerinin kalitesinin artırılması; öğrencilerin kişisel ve sosyal gelişimi desteklenerek yaşam kalitesinin yükseltilmesi					
Hedef 6.2 Performansı	<i>(Bu alan sadece Strateji Geliştirme Daire Başkanlığı İdare Faaliyet Raporu düzeyinde dolduracaktır.)</i>					
Sorumlu Birim	Kariyer Geliştirme Uygulama ve Araştırma Merkezi					
İşbirliği Yapılacak Birimler	Genel Sekreterlik					
	Öğrenci İşleri Daire Başkanlığı					
Performans Göstergesi	Hedefe Etkisi (%)	Plan Dönemi Başlangıç Değer (2019) (A)	İzleme Dönemindeki Yılsonu Hedeflenen Değer (2022) (B)	İzleme Dönemindeki Gerçekleşme Değeri (2022) (C)	Performans (%) (C-A)/(B-A)	
PG6.2.1: Öğrenciler için düzenlenen kariyer günleri sayısı <i>(Ölçü Birimi: Sayı)</i>	40	8	32	XX		
PG6.2.2: Kariyer Geliştirme Uygulama ve Araştırma Merkezine başvuran öğrenci sayısı <i>(Ölçü Birimi: Sayı)</i>	60	2.650	10.000	XX		
Hedefe İlişkin Değerlendirmeler						

--

Hedef 6.2 Gösterge Hesaplama ve İzleme Yöntemi	
Performans Göstergesi	Gösterge Hesaplama ve İzleme Yöntemi
PG6.2.1 Öğrenciler için düzenlenen kariyer günleri sayısı	Gösterge Hedefi kümülatif veri olarak tayin olduğundan, ilgili birimin 2022 yılı verisini ilgili sütuna kümülatif olarak girmesi gerekmektedir.
PG6.2.2 Kariyer Geliştirme Uygulama ve Araştırma Merkezine başvuran öğrenci sayısı	Gösterge Hedefi kümülatif veri olarak tayin olduğundan, ilgili birimin 2022 yılı verisini ilgili sütuna kümülatif olarak girmesi gerekmektedir.

Stratejik Plan İzleme Tablosu					
Amaç 6	Eğitim-öğretim programlarımızda akreditasyon oranını artırmak.				
Hedef 6.3	Eğitim-öğretimin akreditasyonu ve uygunluk değerlendirme faaliyetlerinin etkinliği ve güvenilirliğinin artırılmasına yönelik gerekli koşulları hazırlayarak sunmak.				
Amacın İlgili Olduğu Program/Alt Program Adı	Yönetim ve Destek Programı/Üst Yönetim, İdari ve Mali Hizmetler				
	Yükseköğretim/Yükseköğretimde Öğrenci Yaşamı				
Amacın İlişkili Olduğu Alt Program Hedefi	İdarenin üst yönetimine ilişkin hizmetleri, idarenin tüm faaliyetleriyle ilgili yardımcı hizmet niteliğindeki idari ve mali hizmetler, danışma ve denetim faaliyetleri ile insan kaynakları yönetimine ilişkin faaliyetlerin bu alt programda gerçekleştirilerek ana hizmet programlarına yardımcı olunması hedeflenmektedir				
	Yükseköğretim öğrencilerine sunulan beslenme ve barınma hizmetlerinin kalitesinin artırılması; öğrencilerin kişisel ve sosyal gelişimi desteklenerek yaşam kalitesinin yükseltilmesi				
Hedef 6.3 Performansı	<i>(Bu alanı sadece Strateji Geliştirme Daire Başkanlığı İdare Faaliyet Raporu düzeyinde dolduracaktır.)</i>				
Sorumlu Birim	Rektörlük (Özel Kalem)				
İşbirliği Yapılacak Birimler	Kalite Koordinatörlüğü				
Performans Göstergesi	Hedef Etkisi (%)	Plan Dönemi Başlangıç Değer (2019) (A)	İzleme Dönemindeki Yıllık Hedeflenen Değer (2022) (B)	İzleme Dönemindeki Gerçekleşme Değeri (2022) (C)	Performans (%) (C-A)/(B-A)
PG6.3.1: Kalite Yönetimi Standardı Belgesine Sahip Akademik Birim Sayısı <i>(Ölçü Birimi: Sayı)</i>	70	1	10	XX	
PG6.3.2: Kalite Komisyonu ve Alt Komisyonların Faaliyet Sayısı (Eğitim, Seminer, Toplantı Vb.) <i>(Ölçü Birimi: Sayı)</i>	30	0	30	XX	
Hedefe İlişkin Değerlendirmeler					

Hedef 6.3 Gösterge Hesaplama ve İzleme Yöntemi		
Performans Göstergesi	Gösterge Hesaplama ve İzleme Yöntemi	Ek Açıklama
PG6.3.1 Kalite Yönetimi Standardı Belgesine Sahip Akademik Birim Sayısı	Gösterge Hedefi kümülatif veri olarak tayin olduğundan, ilgili birimin 2022 yılı verisini ilgili sütuna kümülatif olarak girmesi gerekmektedir.	Kalite Komisyonuna kurum düzeyinde, akademik birimlere ise birim düzeyinde sorulmaktadır.
PG6.3.2 Kalite Komisyonu ve Alt Komisyonların Faaliyet Sayısı (Eğitim, Seminer, Toplantı Vb.)	Gösterge Hedefi kümülatif veri olarak tayin olduğundan, ilgili birimin 2022 yılı verisini ilgili sütuna kümülatif olarak girmesi gerekmektedir.	Kalite Komisyonu ve Birim Kalite Alt Komisyonlarına yıllar itibariyle sorulmaktadır.

Stratejik Plan Değerlendirme Tablosu					
Amaç 6	Eğitim-öğretim programlarımızda akreditasyon oranını artırmak.				
Hedef 6.4	Bilgi Yönetim Sisteminin güçlendirilmesi				
Amacın İlgili Olduğu Program/Alt Program Adı	Yönetim ve Destek Programı/Üst Yönetim, İdari ve Mali Hizmetler Yükseköğretim/Yükseköğretimde Öğrenci Yaşamı				
Amacın İlişkili Olduğu Alt Program Hedefi	İdarenin üst yönetimine ilişkin hizmetleri, idarenin tüm faaliyetleriyle ilgili yardımcı hizmet niteliğindeki idari ve mali hizmetler, danışma ve denetim faaliyetleri ile insan kaynakları yönetimine ilişkin faaliyetlerin bu alt programda gerçekleştirilerek ana hizmet programlarına yardımcı olunması hedeflenmektedir Yükseköğretim öğrencilerine sunulan beslenme ve barınma hizmetlerinin kalitesinin artırılması; öğrencilerin kişisel ve sosyal gelişimi desteklenerek yaşam kalitesinin yükseltilmesi				
Hedef 6.4 Performansı	<i>(Bu alanı sadece Strateji Geliştirme Daire Başkanlığı İdare Faaliyet Raporu düzeyinde dolduracaktır.)</i>				
Sorumlu Birim	Bilgi İşlem Daire Başkanlığı				
İşbirliği Yapılacak Birimler	Akademik ve İdari Birimler				
Performans Göstergesi	Hedefe Etkisi (%)	Plan Dönemi Başlangıç Değer (2019) (A)	İzleme Dönemindeki Yılsonu Hedeflenen Değer (2022) (B)	İzleme Dönemindeki Gerçekleşme Değeri (2022) (C)	Performans (%) (C-A)/(B-A)
PG6.4.1: Bilgi Yönetim Sistemine Dahil Edilen Yazılım Sayısı <i>(Ölçü Birimi: Sayı)</i>	60	6	9	XX	
PG6.4.2: Bilgi Güvenliği Yönetim Sisteminin (Siber Güvenlik) Kurulma Oranı (%) <i>(Ölçü Birimi: Oran (%))</i>	40	20	80	XX	
Hedefe İlişkin Değerlendirmeler					

--

Hedef 6.3 Gösterge Hesaplama ve İzleme Yöntemi	
Performans Göstergesi	Gösterge Hesaplama ve İzleme Yöntemi
PG6.4.1 Bilgi Yönetim Sistemine Dahil Edilen Yazılım Sayısı	Gösterge Hedefi kümülatif veri olarak tayin olduğundan, ilgili birimin 2022 yılı verisini ilgili sütuna kümülatif olarak girmesi gerekmektedir.
PG6.4.2 Bilgi Güvenliği Yönetim Sisteminin (Siber Güvenlik) Kurulma Oranı (%)	Gösterge kümülatif olmadığından, ilgili yıla ait tamamlanma oranının girilmesi gerekmektedir.

B.4. Performans Bilgi Sisteminin Deđerlendirilmesi

- Üniversitemizde Yönetim Bilgi Sistemi bulunmadığından Performans Bilgi Sistemi de mevcut değildir. Harcama birimleri birim faaliyet raporunda bu alana yer vermeyecek olup; İdare Faaliyet Raporu düzeyinde Performans Bilgi Sisteminin bulunmayışına ait bilgiler Strateji Geliştirme Daire Başkanlığı tarafından sunulacaktır.
- Tasarlanmakta olan İç Kontrol Sistemi kapsamında Bilgi İşlem Daire Başkanlığı kanalıyla Yönetim Bilgi Sisteminin oluşturulması planlanmaktadır. Yönetim Bilgi Sistemi içerisinde Stratejik Plan ve Performans Programı gibi hedef göstergeleri olan ve dönemler itibariyle izleme-deđerlendirmeleri yapılan YÖKSİS gösterge seti, YÖKAK gösterge setini de içerecek Performans Göstergeleri Takip Sisteminin kurulması hedeflenmektedir.

B.5. Diğer Husular

- Harcama birimleri bu bölümde birimleri tarafından düzenlenen toplantıları; akademisyenlerinin bilimsel yayınlarını, kitap-makale gibi diğer bilimsel yayınlarını, editörlük ve hakemlik bilgilerini kendi birim faaliyet raporları için kamuoyunun bilgisine sunacaklardır.
- Üniversite düzeyinde İdare Faaliyet Raporu için toplulaştırılmış veriyi ise Strateji Geliştirme Daire Başkanlığı birim faaliyet raporlarından konsolide edecektir.

B.5.1. Biriminiz Tarafından Düzenlenen Toplantılar

- Birimler, gerçekleştirdikleri toplantılara ilişkin bilgileri bu alanda detay bilgiler ile sunacak olup, toplantılara ilişkin görselleri bu alana ekleyeceklerdir.

Tablo-159 Düzenlenen Toplantılar (Sayı)				
Birim Adı	Toplantı Alt Türü	Ulusal	Uluslararası	Toplam
Hamidiye Yaşam Bilimleri Fakültesi	Çalıştay	6		
	Seminer	3		
	Konferans	3		
	Kongre		3	
	Panel	1		
	Sempozyum	2		
	Toplantı			
Toplam		16	3	19

B.5.2. Bilimsel Yayınlarla İlgili Bilgiler

Tablo-160 Bilimsel Yayınlarla İlgili Bilgiler (Sayı)			
Birim Adı	SCI, SCI Expanded, SSCI, AHCI Kapsamındaki Yayınlar	SCI, SCI Expanded, SSCI, AHCI Kapsamına Girmeyen	Toplam

Hamidiye Yaşam Bilimleri Fakültesi	10	4	14
Toplam	10	4	14

Tablo-161 Diğer Bilimsel Yayınlarla İlgili Bilgiler (Sayı)

Birim Adı	Kitap	Kitap Bölümü (Çok Yazarlı Kitap)	Makale	Diğer	Toplam
Hamidiye Yaşam Bilimleri Fakültesi	1	17	6		24
Toplam	1	17	6		24

Tablo-162 Dergilerde Editörlük Bilgileri (Sayı)

Birim Adı	Editörlük Yapan Kişi Sayısı	Editörlüğü Yapılan Dergi Sayısı	Editörlüğü Yapılan Kitap Sayısı	Toplam
Toplam				

Tablo-163 Bilimsel Yayınlarda Hakemlik Bilgileri (Sayı)

Birim Adı	Hakemlik Yapan Kişi Sayısı	Hakemlik Yapılan Makale Sayısı	Hakemliği Yapılan Dergi Sayısı	Toplam
Hamidiye Yaşam Bilimleri Fakültesi	1	6	3	10
Toplam	1	6	3	10

V. KURUMSAL KABİLİYET VE KAPASİTENİN DEĞERLENDİRİLMESİ

- Bu bölümde harcama birimleri kendi birim faaliyet raporlarında yer vermek üzere kurumsal kabiliyet ve kapasitelerini; sundukları hizmetlere bağlı olarak değerlendireceklerdir.
- Harcama birimlerinin bu alanı birim alt kalite komisyonu, birim alt stratejik planlama komisyonu, birim alt iç kontrol sistemi komisyonu, birim akreditasyon komisyonu gibi birimleri ile değerlendirmesi tavsiye edilmektedir.
- İdare düzeyinde yapılacak analiz, Strateji Geliştirme Kurulu üyelerinin onayına sunulup Strateji Geliştirme Daire Başkanlığı tarafından hazırlanan İdare Faaliyet Raporunda kullanılacaktır.
- Harcama birimleri;

A. ÜSTÜNLÜKLER

Sağlık temalı ilk Devlet Üniversitesi olarak güçlü ve köklü bir yapıya sahip olunması, araştırmacıların bilimsel araştırmalarını teşvik edici desteklerin bulunması. Bilimsel Araştırma Projelerine sağlanacak bütçenin sürekli artması ve desteklerinin çeşitliliği. Teknoloji Transfer Ofisi ve Teknokent kurulması, Doktora ve Yüksek Lisans öğrenci sayılarının yüksek olması, Elektronik Belge Yönetim Sistemine (Belge Yönetimi ve Arşiv Sistemi) sahip olunması, Öncelikle alanlarda güçlü ve donanımlı araştırma enstitülerinin bulunması, Sağlık eğitim ve hizmetlerinin niteliği ve çeşitliliği, Akademik disiplin çeşitliliği.

B. ZAYIFLIKLAR

Bazı öğretim üyelerinin ders yüklerinin fazla olması ve öğrencilere yeterli danışmanlık hizmeti verilmemesi

Değişim programlarının etkin kullanılmaması

Sosyal (yurt,dinlenme alanları vb) Sportif faaliyet mekanlarının yetersiz olması

Akademik faaliyetler için kullanılan fiziksel mekanların kısıtlı olması

Engelli öğrencilere yönelik mimari düzenlemelerin yeterli düzeyde olmaması

Bazı öğretim üyelerinin ders yükü ve danışmanlık faaliyetlerinin yoğunluğu

Bazı öğretim üyeleri başına düşen öğrenci sayısının fazla olması

Araştırma görevlisi sayısının yetersiz olması

C. DEĞERLENDİRME

Yeni kurulması nedeniyle 2016 yılı verilerinde yer almayan Sağlık Bilimleri Üniversitesi'nin, 2017 yılı verilerinde Türkiye'deki tüm üniversiteler arasında 45. Sıraya ve 2018 yılında hızla yükselerek 39. Sıraya yerleştiği gözlenmiştir. Devlet Üniversiteleri arasındaki memnuniyet sıralamasında; 2017 yılında 22. Sırada olan Üniversitemiz 2018 yılında 18. Sıraya yükselmiştir. Üniversitelerin "Yerleşke ve Yaşamının Doyuruculuğu" sıralamasında 2017 yılında 83. Sıradayken 2018' de 78. Sıraya yükselmiştir. Üniversitelerin "Kurumun Yönetim ve İşleyişinin Memnuniyet" sıralamasında 2017 yılında 20. Sıradayken 2018 yılında 18. Sıraya yükselmiştir. Üniversitelerin "Kişisel Gelişim ve Kariyer Desteği" sıralamasında 2017 yılında 39. Sırada iken 2018 yılında 21. Sıraya yükseldiği görülmüştür. Üniversitemizin bu başarıları aynı şekilde Hamidiye Yaşam Bilimleri Fakültesinin de başarılı yükselişine etki etmektedir. Zayıf yönlerimizin farkında olarak gelişen çağın yeniliklerine ayak uyduran, geleceğe güvenle bakan nesiller yetiştiren bir fakülte olarak çalışmalarımız tüm hızıyla devam edecektir.

VI. ÖNERİ VE TEDBİRLER

. Zayıf yönlerimizin farkında olarak gelişen çağın yeniliklerine ayak uyduran, geleceğe güvenle bakan nesiller yetiştiren bir fakülte olarak çalışmalarımız tüm hızıyla devam edecektir.



VII. EKLER

- Bu bölümde birim faaliyet raporu düzeyinde birim harcama yetkilileri, idare faaliyet raporu düzeyinde ise üniversite üst yöneticisinin güvence beyanları yer alacaktır.
- Birim faaliyet raporlarında kullanılacak olan “**Harcama Yetkilisinin İç Kontrol Güvence Beyanı**” alttaki gibidir. Harcama birimleri birim faaliyet raporlarında sadece alttaki şablonu kullanacaklar ve “Mali Hizmetler Birim Yöneticisinin Beyanı”na ve Üst Yöneticinin İç Kontrol Güvence Beyanına **yer vermeyeceklerdir.**
- İç Kontrol Güvence Beyanı yazdırılıp harcama yetkilisi tarafından imzalanacak ve ıslak imzalı olarak taratılan İç Kontrol Güvence Beyanı, resim çerçeve ölçüleri ayarlanarak bu bölüme Word>Ekle>Resimler>(İlgili jpeg formatında resim dosyası) menüleri kullanılarak bu alana eklenecektir. Harcama birimleri birim faaliyet raporunu Strateji Geliştirme Daire Başkanlığına .docx formatında Word dosyası olarak sunacağı unutulmamalıdır. Islak imzalı Birim Faaliyet Raporu Dosya>Farklı Kaydet>.pdf seçeneği ile .pdf formatına çevrildikten sonra birim web sitelerine yüklenecektir.

Harcama Yetkilisinin İç Kontrol Güvence Beyanı

İÇ KONTROL GÜVENCE BEYANI ^[1]

Harcama yetkilisi olarak görev ve yetkilerim çerçevesinde;

Harcama birimimizce gerçekleştirilen iş ve işlemlerin idarenin amaç ve hedeflerine, iyi malî yönetim ilkelerine, kontrol düzenlemelerine ve mevzuata uygun bir şekilde gerçekleştirildiğini, birimimize bütçe ile tahsis edilmiş kaynakların planlanmış amaçlar doğrultusunda etkili, ekonomik ve verimli bir şekilde kullanıldığını, birimimizde iç kontrol sisteminin yeterli ve makul güvenceyi sağladığını bildiririm.

Bu güvence, harcama yetkilisi olarak sahip olduğum bilgi ve değerlendirmeler, yönetim bilgi sistemleri, iç kontrol sistemi değerlendirme Raporları, izleme ve değerlendirme raporları ile denetim raporlarına dayanmaktadır. ^[2]

Bu raporda yer alan bilgilerin güvenilir, tam ve doğru olduğunu beyan ederim. ^[3] (Yer-Tarih)

İmza
Ad-Soyad
Unvan

^[1] *Harcama yetkilileri tarafından imzalanan iç kontrol güvence beyanı birim faaliyet raporlarına eklenir.*

^[2] *Yıl içerisinde harcama yetkilisi değişmişse “benden önceki harcama yetkilisi/yetkililerinden almış olduğum bilgiler” ibaresi de eklenir.*

^[3] *Harcama yetkilisinin herhangi bir çekincesi varsa bunlar liste olarak bu beyana eklenir ve beyanın bu çekincelerle birlikte dikkate alınması gerektiği belirtilir.*

- *İdare faaliyet raporunda ise kurum üst yöneticisi olan Üniversite Rektörünün “Üst Yöneticinin İç Kontrol Güvence Beyanı” alttaki gibidir.*

Üst Yöneticinin İç Kontrol Güvence Beyanı

İÇ KONTROL GÜVENCE BEYANI ^[1]

Üst yönetici olarak görev ve yetkilerim çerçevesinde^[2] bütçesinin; kalkınma planına, yıllık programa, stratejik plan ve performans programı ile hizmet gereklerine uygun olarak hazırlandığını ve uygulandığını, amaç ve hedeflerin gerçekleştirilmesi ve ilgili mevzuatla düzenlenen görev ve hizmetlerin yerine getirilmesi için bütçe ile tahsis edilmiş kaynakların, planlanmış amaçlar doğrultusunda ve iyi malî yönetim ilkelerine uygun olarak kullanıldığını beyan ederim.

Bu çerçevede iç kontrol sisteminin; idarenin gelir, gider, varlık ve yükümlülüklerinin etkili, ekonomik ve verimli bir şekilde yönetilmesine, kanunlara ve diğer düzenlemelere uygun olarak faaliyet göstermesine, her türlü malî karar ve işlemlerde usulsüzlük ve yolsuzluğun önlenmesine, karar oluşturmak ve izlemek için düzenli, zamanında ve güvenilir rapor ve bilgi edinilmesine, varlıkların kötüye kullanılmasının ve israfının önlenmesine ve kayıplara karşı korunmasına ilişkin yeterli ve makul güvenceyi sağladığını bildiririm.

Bu güvence, üst yönetici olarak sahip olduğum bilgi ve değerlendirmelere, yönetim bilgi sistemlerine, iç kontrol sistemi değerlendirme raporlarına, izleme ve değerlendirme raporlarına, harcama yetkilileri ile malî hizmetler birim yöneticisi tarafından sunulan güvence beyanlarına ve denetim raporlarına dayanmaktadır. ^[3]

Bu raporda yer alan bilgilerin güvenilir, tam ve doğru olduğunu beyan ederim. ^[4] (Yer-Tarih)

İmza
Ad-Soyad
Unvan

^[1] Üst yönetici tarafından imzalanan iç kontrol güvence beyanı idare faaliyet raporuna eklenir. İç kontrol güvence beyanı bakanlıklarda Bakan tarafından, diğer idarelerde ise en üst yönetici tarafından imzalanır.

^[2] İdare adı yazılır.

^[3] Yıl içerisinde üst yönetici değişmişse “benden önceki yönetici/yöneticilerden almış olduğum bilgiler” ibaresi de eklenir.

^[4] Üst yöneticinin herhangi bir çekincesi varsa bunlar liste olarak bu beyana eklenir ve beyanın bu çekincelerle birlikte dikkate alınması gerektiği belirtilir.

- Mali Hizmetler Birim Yöneticisi olarak Strateji Geliştirme Daire Başkanı sadece idare faaliyet raporunda yer alacak şekilde alttaki güvence beyanında bulunur.

Malî Hizmetler Birim Yöneticisinin Beyanı

MALÎ HİZMETLER BİRİM YÖNETİCİSİNİN BEYANI

Malî hizmetler birim yöneticisi ^[1] olarak yetkim dâhilinde; İç kontrol sisteminin^[2]'nde oluşturulması, uygulanması ve geliştirilmesi çalışmalarında gerekli koordinasyonun sağlandığını, eğitim ve rehberlik hizmeti verildiğini, faaliyetlerin malî yönetim ve kontrol mevzuatı ve diğer mevzuata uygun olarak yürütüldüğünü, kamu kaynaklarının etkili, ekonomik ve verimli bir şekilde kullanılmasını temin üzere iç kontrol süreçlerinin işletildiğini, uygulama sonuçlarının izlendiğini ve gerekli tedbirlerin alınması için düşünce ve önerilerimin zamanında üst yöneticiye raporlandığımı beyan ederim.

Malî kanunlarla ilgili diğer mevzuatın uygulanması konusunda üst yöneticiye ve harcama yetkililerine gerekli bilgileri sağladığımı ve danışmanlık faaliyetinde bulunduğumu bildiririm.

Bu Raporunun “III/A- Malî Bilgiler” bölümünde yer alan bilgilerin güvenilir, tam ve doğru olduğunu teyit ederim. (Yer-Tarih)

İmza
Ad-Soyad
Unvan

^[1] Strateji geliştirme başkanlıklarında başkan, strateji geliştirme daire başkanlıklarında daire başkanı, strateji geliştirme ve malî hizmetlerin yerine getirildiđi müdürlüklerde müdür, diđer idarelerde idarelerin malî hizmetlerini yürüten birim yöneticisi.

^[2] İdare adı yazılır.

“Sağlık Bilimleri Üniversitesi Birim Faaliyet Raporu Hazırlama Kılavuzu”nun geliştirilmesi için öneri, tavsiye ve eleştirilerinizi strateji@sbu.edu.tr adresine gönderebilirsiniz.



SAĞLIK BİLİMLERİ ÜNİVERSİTESİ
STRATEJİ GELİŞTİRME DAİRE BAŞKANLIĞI
Stratejik Yönetim ve Planlama Birimi

Aralık-2022
İSTANBUL