



Sađlık Bilimleri niversitesi

Glhanne Fizyoterapi ve Rehabilitasyon Fakltesi

2023 YILI BİRİM FAALİYET RAPORU



GLHANE FİZİYOTERAPİ VE REHABİLİTASYON FAKLTESİ
Aralık-2023 Ankara

İÇİNDEKİLER

YNETİCİ ZETİ

- I. GENEL BİLGİLER
 - A. MİSYON, VİZYON, TEMEL DEĞERLER VE ZEL HEDEFLER
 - B. YETKİ, GREV VE SORUMLULUKLAR
 - C. HARCAMA BİRİMİNE İLİŐKİN BİLGİLER
 - C.1. Fiziksel Yapısı
 - C.2. TeŐkilat Yapısı
 - C.3. Teknoloji ve BiliŐim Altyapısı
 - C.4. İnsan Kaynakları
 - C.5. Sunulan Hizmetler
 - C.6. Ynetim ve İ Kontrol Sistemi
 - D. DİĐER HUSUSLAR
- II. AMA VE HEDEFLER
 - A. TEMEL POLİTİKALAR VE NCELİKLER
 - B. HARCAMA BİRİMİNİN AMA VE HEDEFLERİ
 - C. DİĐER HUSUSLAR
- III. FAALİYETLERE İLİŐKİN BİLGİ VE DEĐERLENDİRMELEER
 - A. MALİ BİLGİLER
 - A.1. Bte Uygulama Sonuları
 - A.2. Temel Mali Tablolara İliŐkin Aıklamalar
 - A.3. Mali Denetim Sonuları
 - A.4. DiĐer Hususlar
 - B. PERFORMANS BİLGİLERİ
 - B.1. Program, Alt Program, Faaliyet Bilgileri
 - B.2. Performans Sonularının DeĐerlendirilmesi
 - B.3. Stratejik Plan DeĐerlendirme Tabloları
 - B.4. Performans Bilgi Sisteminin DeĐerlendirilmesi
 - B.5. DiĐer Husular
- IV. KURUMSAL KABİLİYET VE KAPASİTENİN DEĐERLENDİRİLMESİ
 - A. STNLKLER
 - B. ZAYIFLIKLAR
 - C. DEĐERLENDİRME
- V. NERİ VE TEDBİRLER
- VI. EKLER

YÖNETİCİ ÖZETİ

BİRİM / ÜST YÖNETİCİ SUNUŞU

Sağlık temalı olarak kurulan ilk ve tek devlet üniversitesi olan Sağlık Bilimleri Üniversitesi, 15 Nisan 2015 tarihli Resmî Gazetede yayımlanarak yürürlüğe giren 27.03.2015 tarih ve 6639 sayılı Kanun gereğince kurulmuştur. Gülhane Sağlık Bilimleri Fakültesi bünyesinde 29/05/2017 tarih ve 2017/10404 sayılı karar ile kurulmuş olan Fizyoterapi ve Rehabilitasyon Bölümü 2018-2019 Eğitim-Öğretim Yılı'nda ilk öğrencilerini alarak lisans eğitimine başlamıştır. T.C. Cumhurbaşkanlığı'nın resmî gazetedeki yayımlanan 10/04/2021 tarih ve 2021/3808 sayılı kararı ile Gülhane Fizyoterapi ve Rehabilitasyon Fakültesi kurulmuş, 2021-2022 Eğitim-Öğretim yılı itibari ile lisans ve lisansüstü Eğitim-Öğretim faaliyetlerine Fakülte bünyesinde devam etmektedir. Fakültemizde Kardiyopulmoner Fizyoterapi ve Rehabilitasyon AD, Nörolojik Fizyoterapi-Rehabilitasyon AD, Ortopedik Fizyoterapi ve Rehabilitasyon AD, Pediatrik Rehabilitasyon AD olmak üzere 4 anabilim dalı yer almaktadır. Fakültemiz bünyesinde lisans düzeyinde toplam 359 öğrenci bulunmaktadır. Fakültemiz tarafından Gülhane Sağlık Bilimleri Enstitüsü Fizyoterapi ve Rehabilitasyon AD kapsamında 10 yüksek lisans, 15 Doktora öğrencisi bulunmaktadır.



Toplumun sağlığını ve yaşam kalitesini yükseltebilmek amacıyla değişen sağlık profesyonellerinin rollerine uygun, bilim-teknolojiyi bilen, izleyen ve kullanabilen, toplumsal ihtiyaçları gözeterek özgün araştırmalar yapabilen, bilgiyi üreten, kendi kaynaklarını oluşturan, etik ve insani değerlere saygılı ve dünyada bilime yön veren fizyoterapistler/ sağlık profesyonelleri yetiştirmeyi amaç edinmiştir. Fakültemiz, alanı ile ilgili özgün çalışmalar ile ulusal ve uluslararası platformlarda tanınan, toplum sağlığı ile ilgili plan ve politikalar oluşturulmasında danışılan, saygın, yenilikçi, rekabetçi lider bir fakülte olma yolunda hızla ilerlemektedir.

Prof. Dr. Necmiye ÜN YILDIRIM
Dekan
Ocak 2024 / Ankara

I. GENEL BİLGİLER

A. MİSYON, VİZYON, TEMEL DEĞERLER ve ÖZEL HEDEFLER

A1. MİSYON

- Toplumun sağlığını ve yaşam kalitesini yükseltebilmek amacıyla değişen sağlık profesyonellerinin rollerine uygun, bilim-teknolojiyi bilen, izleyen ve kullanabilen, toplumsal ihtiyaçları gözeterek özgün araştırmalar yapabilen, bilgiyi üreten, kendi kaynaklarını oluşturan, etik ve insani değerlere saygılı ve dünyada bilime yön veren fizyoterapistler/ sağlık profesyonelleri yetiştirmektir.

A2. VİZYON

- Uygulamada, araştırmada ve meslek hayatının her aşamasında yüksek sağlık standartlarında özverili bir şekilde çalışacak; mesleki bağlılık, araştırma, yaşam boyu öğrenme ve liderlik özelliklerine sahip fizyoterapistler yetiştirmek.
- Ürettiği yüksek kalitede bilimsel yayınlar ve yetiştirdiği bilime hizmet edecek yeni akademisyenlerle global ölçekte önde gelen bir bilim ve eğitim kurumu olmak.
- Ülkemizin sağlık politikalarına yön verecek yeni fikir, proje ve yayınlar üretmek.
- Bünyesindeki yüksek teknolojik laboratuvarlar ve alanında uzmanlaşmış akademik kadrosuyla Fizyoterapi ve Rehabilitasyon alanında yapılacak olan bilimsel çalışmalar için dünya ölçeğinde bir cazibe merkezi haline gelmek.

A.3. TEMEL DEĞERLER

Temel İlkemiz;

Güncel bilgi ve uygulamalarla donatılmış, öz değerlerine bağlı, saygın fizyoterapistler yetiştiren, Ulusal ve uluslararası bilim alanında tanınan, izlenen, rekabet edebilen, tercih edilen, sağlık ile ilgili plan ve politikalar oluşturulmasında danışılan, geleneği geleceğe taşıyan ve alanında yenilikçi lider bir fakülte olmaktır.

Temel Değerlerimiz;

- Tüm insani değerlere saygılı,
- Doğaya saygılı ve çevre duyarlılığına sahip,
- Toplumun temel değerlerini koruyan, toplumsal yararı ön planda tutan ve toplumsal sorunlara duyarlı,
- Kurumsal aidiyet duygusu yüksek,
- Bilimsellik ve eleştirel düşüncenin ön planda olduğu, etik değerlerin ilk sırada yer aldığı, eşitlik, güvenilirlik, akılcılık ilkelerine sahip,
- Bölgesel kalkınmaya katma değer ve katılım sağlayan öncü, örnek evrensel bir bakış açısıyla yaklaşan,
- Bilgi arayan, toplayan, aktaran, muhafaza eden; araştırmada, üretmede, paylaşmakta ve yaymakta mükemmelliğe ulaşıcı bir yöntem izleyen,
- Fizyoterapinin sürekli genişleyen rollerine ayak uyduran, yenilikçi ve girişimci,
- Faaliyet ve etkinliklerinde şeffaflığı ve hesap verilebilirliği ön planda tutan,

- Bilimsel ve idari kadrosunun iş memnuniyetini sağlayan ve sürekli geliştiren bir Fakülte olmak...

A.4. ÖZEL HEDEFLER

Üniversitemizde tasarlanmakta olan İç Kontrol Sisteminin eylemlerinden biri olan ve İç Kontrol Standartlarının RDS 5.5 genel şartında belirtilen “*Yöneticiler, görev alanları çerçevesinde idarenin hedeflerine uygun özel hedefler belirlemeli ve personeline duyurmalıdır.*” şartının harcama birimi düzeyinde sağlanabilmesi için bu alana harcama birimleri; kamu iç kontrol standartlarına uyum eylem planı eylemlerinden biri olan “Birimlerin faaliyet alanlarına ilişkin özel hedefler belirlemeleri ve bu hedefleri gerçekleştirmek üzere personeline duyurmaları sağlanacaktır.” eylemine uygun olarak belirledikleri özel hedefleri sıralayacaklardır.

Amaç 1 : Araştırmaların kalitesini artırmak ve bu özelliği sürdürülebilir kılmak

Hedef 1.1.: Fakültemizin teknolojik araştırma altyapısının geliştirilmesi,

Sorumlu/iş birliği: Gülhane Fizyoterapi ve Rehabilitasyon Fakültesi Dekanlığı, Anabilim Dalları Başkanları ve öğretim üyeleri

Yürütülecek faaliyetler: Fakültemiz bünyesinde gerçekleştirilecek araştırma faaliyetleri ve eğitim/öğretimde kullanılmak üzere en az 2 çeşit teknolojik değerlendirme ve/veya rehabilitasyon sisteminin alınması

Hedef 1.2.: Fakültemizde gerçekleştirilecek olan bilimsel araştırma projelerinin sayı ve niteliğinin artırılması

Sorumlu/iş birliği: Gülhane Fizyoterapi ve Rehabilitasyon Fakültesi Dekanlığı, Anabilim Dalları Başkanları ve öğretim üyeleri

Yürütülecek faaliyetler: Fakültemiz öğretim üyeleri tarafından en az bir uluslararası bir ulusal proje başvurusu yapılması

Hedef 1.3.: Etki alanı geniş ve etki faktörü yüksek bilimsel dergilerde yayın sayısının her yıl bir önceki yıla göre en az %5 oranında artırılması

Sorumlu/iş birliği: Gülhane Fizyoterapi ve Rehabilitasyon Fakültesi Dekanlığı, Anabilim Dalları Başkanları ve öğretim üyeleri

Yürütülecek faaliyetler: Fakültemiz öğretim üyeleri tarafından en az beş uluslararası indekslerde taranan dergilerde makale yayınlanması

Hedef 1.4.: Fakültemizin araştırmacı kapasitesinin artırılarak bilimsel performansın yükseltilmesi

Sorumlu/iş birliği: Gülhane Fizyoterapi ve Rehabilitasyon Fakültesi Dekanlığı, Anabilim Dalları Başkanları

Yürütülecek faaliyetler: Fakültemizde en az bir yeni Dr. Öğretim Üyesi, bir yeni araştırma görevlisi istihdamının sağlanması

Hedef 1.5.: Fakltemiz lisans ve yksek lisans ğrencilerinin proje retmesinin teŖvik edilmesi

Sorumlu/iŖ birlięi: Glhane Fizyoterapi ve Rehabilitasyon Fakltesi Dekanlıęı, Anabilim Dallarını BaŖkanları ve ğretim yeleri

Yrtlecek faaliyetler: Fakltemiz lisans ve yksek lisans ğrencilerine ynelik bir bilgilendirme toplantısı dzenlenmesi. Fakltemiz lisans ve yksek lisans ğrencilerinin yrtc/araŖtırmacı oldukları en az 2 proje yrtlmesi.

Hedef 1.6.: Bilimsel toplantı faaliyetleri dzenleme/ katılımının artırılması

Sorumlu/iŖ birlięi: Glhane Fizyoterapi ve Rehabilitasyon Fakltesi Dekanlıęı, Anabilim Dallarını BaŖkanları ve ğretim elemanları

Yrtlecek faaliyetler: Fakltemiz ğretim elemanları tarafından en az iki kongre/sempozyum dzenlenmesine katkı saęlanması, her ğretim elemanının en az bir bilimsel toplantıya sunum yaparak katılmasının saęlanması

Amaç 2: Eęitim-ğretim faaliyetlerinin geliŖtirilmesi

Hedef 2.1: Faklte ğretim elemanları ve farklı araŖtırmacılar tarafından seminerler dzenlenmesi

Sorumlu/iŖ birlięi: Glhane Fizyoterapi ve Rehabilitasyon Fakltesi Dekanlıęı, Anabilim Dallarını BaŖkanları ve ğretim yeleri, iç paydaŖlar, dıŖ paydaŖlar

Yrtlecek faaliyetler: Fakltemiz bnyesinde en az ç seminer dzenlenmesi

Hedef 2.2.: Faklte ğretim elemanları tarafından gerçekteŖtirilen eęitim-ğretim projelerinin artırılması

Sorumlu/iŖ birlięi: Glhane Fizyoterapi ve Rehabilitasyon Fakltesi Dekanlıęı, Anabilim Dallarını BaŖkanları ve ğretim yeleri

Yrtlecek faaliyetler: Fakltemiz bnyesinde en az bir eęitim-ğretim projesinin tamamlanması

Hedef 2.3.: ğrenci odaklı eęitim-ğretim faaliyetlerinin artırılması

Sorumlu/iŖ birlięi: Glhane Fizyoterapi ve Rehabilitasyon Fakltesi Dekanlıęı, Anabilim Dallarını BaŖkanları ve ğretim yeleri

Yrtlecek faaliyetler: Her ders ve dersin sonunda uygulanan sınavlarla ilgili ğrencilerin grŖlerinin alınması, nerilerine uygun Ŗekilde eęitim-ğretimin ve lçme-deęerlendirme faaliyetlerinin geliŖtirilmesi

Hedef 2.4.: Lisansst ğrencilerine ynelik araŖtırma basamakları ile ilgili eęitim faaliyetlerinin artırılması

Sorumlu/iŖ birlięi: Glhane Fizyoterapi ve Rehabilitasyon Fakltesi Dekanlıęı, Anabilim Dallarını BaŖkanları ve ğretim yeleri

Yürütülecek faaliyetler: Araştırma ve tez planlama, veri toplama, verilerin analizi ve raporlanması, bilimsel yayına dönüşmesi süreçleri ile ilgili eğitim faaliyeti düzenlenmesi

Hedef 2.5.: Eğitim öğretimin faaliyetlerinin uluslararası iş birlikleriyle sağlanması

Sorumlu/iş birliği: Gülhane Fizyoterapi ve Rehabilitasyon Fakültesi Dekanlığı, Anabilim Dalları Başkanları ve öğretim üyeleri

Yürütülecek faaliyetler: En az bir kez Uluslararası çalışmaları olan tanınmış bilim insanının eğitim seminerine katılımının sağlanması

Hedef 2.6.: Öğrencilerin sektörle ilişkilerinin sağlanabilmesi

Sorumlu/iş birliği: Gülhane Fizyoterapi ve Rehabilitasyon Fakültesi Dekanlığı, Anabilim Dalları Başkanları ve öğretim üyeleri, paydaşlar

Yürütülecek faaliyetler: Öğrencilerin alanında uzman fizyoterapistler ve meslek örgütleri ile her yıl en az bir kere buluşturulmalarının sağlanması

Hedef 2.7.: Uluslararası platformda önde gelen üniversiteler ile eğitim ve araştırma kapsamında ilişkileri geliştirerek, öğrenci ve akademik personelin değişim programlarına katılımını sağlamak,

Sorumlu/iş birliği: Gülhane Fizyoterapi ve Rehabilitasyon Fakültesi Dekanlığı, Anabilim Dalları Başkanları ve öğretim üyeleri, paydaşlar

Yürütülecek faaliyetler: Öğretim elemanları ve öğrencilerden en az bir değişim programına katılımın sağlanması

Hedef 2.8.: Öğretim üyesi başına düşen öğrenci sayısının %10 azaltılmasının sağlanması,

Sorumlu/iş birliği: Gülhane Fizyoterapi ve Rehabilitasyon Fakültesi Dekanlığı, Rektörlük

Yürütülecek faaliyetler: Fakültemizde en az bir yeni Dr. Öğretim Üyesi, bir yeni araştırma görevlisi istihdamının sağlanması

Hedef 4.3: Öğrencilerin öğrenci topluluklarına katılımı yönünde bilgilendirilmesi ve katılımlarının sağlanması,

Sorumlu/iş birliği: Gülhane Fizyoterapi ve Rehabilitasyon Fakültesi Dekanlığı, Anabilim Dalları Başkanları ve öğretim elemanları

Yürütülecek faaliyetler: Öğrencilerin öğrenci topluluklarına katılımı yönünde bilgilendirmesi konusunda duyuruların yapılması

Amaç 3: Toplumsal katkı faaliyetlerinin artırılması

Hedef 3.1.: Topluma yönelik eğitim faaliyetlerinin düzenlenmesi

Sorumlu/iş birliği: Gülhane Fizyoterapi ve Rehabilitasyon Fakültesi Dekanlığı, Anabilim Dalları Başkanları ve öğretim üyeleri

Yürütülecek faaliyetler: Fakültemiz öğretim elemanları tarafından en az üç ayrı konuda topluma yönelik eğitim faaliyetinin düzenlenmesi

Hedef 3.2.: Toplum sağlığını korumaya yönelik projeler planlanması

Sorumlu/iş birliği: Gülhane Fizyoterapi ve Rehabilitasyon Fakültesi Dekanlığı, Anabilim Dalları Başkanları ve öğretim elemanları

Yürütülecek faaliyetler: Fakültemiz öğretim elemanları tarafından koruyucu fizyoterapi ve rehabilitasyon kapsamında en az bir projeye başvuru yapılması

Hedef 3.4.: Toplumda aktif yaşam tarzı farkındalığı oluşturacak faaliyetlerin artırılması

Sorumlu/iş birliği: Gülhane Fizyoterapi ve Rehabilitasyon Fakültesi Dekanlığı, Anabilim Dalları Başkanları ve öğretim elemanları

Yürütülecek faaliyetler: Fakültemiz öğretim elemanları tarafından egzersiz etkinlikleri düzenlenmesi

Amaç 4. Kurumsal yapıyı güçlendirmek

Hedef 4.1.: Akademik ve idari kadronun memnuniyetinin artırılması

Sorumlu/iş birliği: Gülhane Fizyoterapi ve Rehabilitasyon Fakültesi Dekanlığı, Anabilim Dalları Başkanları ve öğretim elemanları ve idari personel

Yürütülecek faaliyetler: Akademik ve idari kadroya yönelik memnuniyet anketleri düzenlenmesi, anket sonuçlarına göre iyileştirmelerin yapılması

Hedef 4.2.: Akademik ve idari kadronun birlikte katılacakları sosyal faaliyetler düzenlemek

Sorumlu/iş birliği: Gülhane Fizyoterapi ve Rehabilitasyon Fakültesi Dekanlığı, Anabilim Dalları Başkanları ve öğretim elemanları ve idari personel

Yürütülecek faaliyetler: Gülhane Fizyoterapi ve rehabilitasyon Fakültesi akademik ve idari personelin katıldığı en az bir sosyal faaliyet düzenlenmesi

Hedef 4.3.: Öğrencilerin kurumsal aidiyetlerinin artırılması

Sorumlu/iş birliği: Gülhane Fizyoterapi ve Rehabilitasyon Fakültesi Dekanlığı, Anabilim Dalları Başkanları ve öğretim elemanları ve idari personel ve öğrenciler

Yürütülecek faaliyetler: Gülhane Fizyoterapi ve Rehabilitasyon Fakültesi'ni kazanan birinci sınıf öğrencileri için oryantasyon etkinliği düzenlenmesi ve gelenekselleştirilmesi, dördüncü sınıf öğrencilerine yönelik üçüncü sınıf öğrencileri tarafından Hot-pack etkinliği düzenlenmesi ve gelenekselleştirilmesi.

Hedef 4.4.: Mezunların kurumsal aidiyetlerinin devamının sağlanması

Sorumlu/iş birliği: Gülhane Fizyoterapi ve Rehabilitasyon Fakültesi Dekanlığı, Anabilim Dalları Başkanları ve öğretim elemanları ve idari personel, mezunlar ve öğrenciler

Yürütülecek faaliyetler: Fakültemizin mezunları ve öğrencileri, akademik ve idari personelinin katılımıyla gerçekleştirilecek bir etkinliğin düzenlenmesi ve gelenekselleştirilmesi

Hedef 4.5.: Fakültemizde Kalite Değerlendirme ve Akreditasyon Komisyonu kurulması, faaliyetlerine başlaması

Sorumlu/iş birliği: Gülhane Fizyoterapi ve Rehabilitasyon Fakültesi Dekanlığı, Anabilim Dalları Başkanları ve öğretim elemanları

Yürütülecek faaliyetler: Fakültemiz bünyesinde kurulacak olan Kalite Değerlendirme ve Akreditasyon Komisyonu ile bu konuda yapılacak çalışmaların koordine edilmesi, Komisyon tarafından öğretim elemanlarına yönelik bilgilendirme toplantılarının düzenlenmesi, bir paylaşım dosyası oluşturularak kalite ile ilgili belgelerin yüklenmesinin koordine edilmesi.

Hedef 4.6.: Paydaşların fakülte kurul ve komisyonlarında görev almasının sağlanması

Sorumlu/iş birliği: Gülhane Fizyoterapi ve Rehabilitasyon Fakültesi Dekanlığı, Anabilim Dalları Başkanları ve öğretim elemanları, iç ve dış paydaşlar

Yürütülecek faaliyetler: Fakülte kurul ve komisyonlarıyla ilgili toplantılara paydaşların davet edilmesi

B. YETKİ, GÖREV VE SORUMLULUKLAR

FAKÜLTELERİN YÖNETİMİ

Dekan

Fakültenin 5018 sayılı Kamu Mali Yönetimi ve Kontrol Kanunu'na göre birimin en üst yöneticisi ve harcama yetkilisidir.

Görev, yetki ve sorumlulukları:

- Fakülte kurullarına başkanlık etmek, fakülte kurullarının kararlarını uygulamak ve fakülte birimleri arasında düzenli çalışmayı sağlamak,
- Her öğretim yılı sonunda ve istendiğinde fakültenin genel durumu ve işleyişi hakkında rektöre rapor vermek,
- Fakültenin ödenek ve kadro ihtiyaçlarını gerekçesi ile rektörlüğe bildirmek, fakülte bütçesi ile ilgili öneriyi fakülte yönetim kurulunun da görüşünü aldıktan sonra rektörlüğe sunmak,
- Fakültenin birimleri ve her düzeydeki personeli üzerinde genel gözetim ve denetim görevini yapmak,
- Fakültenin ve bağlı birimlerinin öğretim kapasitesinin rasyonel bir şekilde kullanılmasında ve geliştirilmesinde gerektiği zaman güvenlik önlemlerinin alınmasında, öğrencilere gerekli sosyal hizmetlerin sağlanmasında, eğitim-öğretim, bilimsel araştırma ve yayın faaliyetlerinin düzenli bir şekilde yürütülmesinde, bütün faaliyetlerin gözetim ve denetiminin yapılmasında, takip ve kontrol edilmesinde ve sonuçlarının alınmasında rektöre karşı birinci derecede sorumludur.
- Bu kanun ile kendisine verilen diğer görevleri yapmaktır.

Dekan Yardımcıları

Dekan kendisine çalışmalarında yardımcı olmak üzere fakültenin aylıklı öğretim üyeleri arasından en çok iki kişiyi dekan yardımcısı olarak seçer.

Dekan yardımcıları, dekanca en çok üç yıl için atanır. Dekana, görevi başında olmadığı zaman yardımcılarında biri vekâlet eder.

Dekan yardımcıları, Dekanın teklifi ve Rektörlük Makamının onayı ile görevlendirilirler. Görevleri arasında;

- Dekanın verdiği görevleri yapmak,
- Her akademik yarıyılın başında haftalık ders programlarının hazırlanmasını koordine etmek ve gerekli düzenlemeleri yapmak,
- İdari ve Mali işlerde koordinasyon sağlamak,
- Yükseköğretim kanunu ve yönetmeliklerinde belirtilen diğer görevleri yapmak,
- Dekan olmadığı zamanlarda yerine vekâlet etmek

Fakülte Sekreteri

Fakülte sekreterinin görevleri 2547 sayılı kanunun 51/b maddesi hükümlerine göre belirlenmiştir. “Her fakültede, dekana bağlı ve fakülte yönetim örgütünün başında bir fakülte sekreteri, enstitü ve yüksekokullarda ise enstitü veya yüksekokul müdürüne bağlı enstitü veya yüksekokul sekreteri bulunur. Sekretere bağlı büro ve iç hizmet görevlerini yapmak üzere gerekli görüldüğü takdirde, yeteri kadar müdür ve diğer görevliler çalıştırılır. Bunlar arasındaki iş bölümü dekanın veya müdürün onayından sonra uygulanmak üzere ilgili sekreterce yapılır”.

Fakülte idari teşkilatının amiridir. İdari teşkilatın çalışmasında Dekana karşı sorumludur. Görevleri arasında;

- İdari birimlerin verimli, düzenli ve uyumlu çalışmasında sorumludur,
- Harcama yetkilisi tarafından görevlendirilen gerçekleştirme görevlisidir,
- Gerçekleştirme görevlileri, harcama talimatı üzerine; işin yaptırılması, mal veya hizmetin alınması, teslim almaya ilişkin işlemlerin yapılması, belgelendirilmesi ve ödeme için gerekli belgelerin hazırlanması görevlerini ilgili müdür yardımcısının gözetiminde yürütmek,
- Fakülte Sekreterliğinin görev alanına giren konuların sağlıklı, düzenli ve verimli bir şekilde, ilgili mevzuata uygun olarak yürütülmesini planlamak, koordine etmek ve denetlemek,
- Kurum içi/dışı yazışmaları ve resmi ilişkileri yürütmek, koordine etmek ve denetlemek,
- Dekanın talimatları doğrultusunda Akademik Kurul, Fakülte Kurulu, Fakülte Yönetim Kurulu gündemini hazırlamak ve ilgililere duyurmak,
- Kurullarda raporörlük yapmak, Kurul kararlarının yazılmasını ve karar defterlerine işlenmesini sağlamak,
- Fakülteye ait bina ve eklentilerinin ısınma, aydınlanma, temizlik ve bakım-onarım faaliyetlerini yürütmek,

- Fakülteye ait açık ve kapalı alanlarda güvenlik faaliyetlerini takip etmek ve koordinasyonunu sağlamak
- Fakülte Sekreteri tüm bu görevlerini Dekanın onayını alarak gerçekleştirir.

C. HARCAMA BİRİMİNE İLİŞKİN BİLGİLER

Harcama Biriminin Tarihçesi ve Tanıtımı

Fizyoterapi mesleğinin geçmişi M.Ö. 460'lı yıllarda masaj, manuel terapi teknikleri ve suyun tedavi edici özelliklerinden yararlanan Hipokrat ve Galen'e dayanmaktadır. 18. yüzyılda ortopedi biliminin gelişmesiyle birlikte Avrupa'da tedavi edici masaj ve egzersizler yaygınlaşmaya başlamıştır. 19. Yüzyılın ilk yarısında, Amerika Birleşik Devletleri'nde başlayan Poliomyelit (çocuk felci) epidemisi sonucu fiziksel yetersizliği olan poliomyelitli çocukları tedavisi fizyoterapistlik mesleğinin gelişiminde büyük bir çığır açmıştır. İlk fizyoterapi okulu, 1. Dünya Savaşı sırasında 1914'te, Washington D.C.'de açılmıştır. 1916'da artan çocuk felci salgını ve 1917-1918 yılları arasında savaşta yaralanan askerler için fizyoterapi oldukça yoğun bir şekilde uygulanmıştır.

Modern fizyoterapinin temelleri, 19. yüzyılın ikinci yarısından sonra, özellikle sonlarına doğru atılmıştır. Küresel ölçekte etkiye sahip olaylar sonucu "Fizyoterapinin hızlı gelişme dönemi" başlamış ve fizyoterapistlerin özel ilgi alanlarında (ortopedi, nöroloji, pediatri, kardiyoloji, göğüs, geriatri gibi) özelleşmeleri veya uzmanlık yapmaları yaygınlaşmıştır. 1980'lerde, World Confederation Physical Therapy (WCPT), Afrika dahil tüm ülkelerde fizyoterapi lisans eğitim programının, üniversite veya bu seviyede en az dört yıl süre ile verilmesini ve bağımsız olarak onaylanıp akredite edilmesini önermiştir. Aynı yıllarda WCPT, fizyoterapistlerin dört yıllık lisans eğitim programlarının standartları için bir kılavuz çıkarmış ve meslekteki etik ilkeleri belirlemiştir.

Dünyadaki gelişmelere paralel olarak, 1961 yılında Prof. Dr. İhsan Doğramacı tarafından Ankara Üniversitesi Hemşirelik ve Sağman Okulu'na bağlı Fizik Tedavi ve Rehabilitasyon Bölümü'nün kurulması ile fizyoterapistlik mesleğinin ülkemizdeki temeli atılmıştır. Ülkemizdeki ilk lisans eğitimi 1967 yılında Hacettepe Üniversitesi'nin kurulması ile başlamış, Hacettepe Üniversitesi rektörlüğüne bağlı ilk Fizik Tedavi ve Rehabilitasyon Yüksekokulu kurulmuştur.

Sağlık temalı olarak kurulan ilk ve tek devlet üniversitesi olan Sağlık Bilimleri Üniversitesi, 15 Nisan 2015 tarihli Resmî Gazetede yayımlanarak yürürlüğe giren 27.03.2015 tarih ve 6639 sayılı Kanun gereğince kurulmuştur. Gülhane Sağlık Bilimleri Fakültesi bünyesinde 29/05/2017 tarih ve 2017/10404 sayılı karar ile kurulmuş olan Fizyoterapi ve Rehabilitasyon Bölümü 2018-2019 Eğitim-Öğretim Yılı'nda ilk öğrencilerini alarak lisans eğitimine başlamıştır.

T.C. Cumhurbaşkanlığı'nın resmî gazetede yayımlanan 10/04/2021 tarih ve 2021/3808 sayılı kararı ile Gülhane Fizyoterapi ve Rehabilitasyon Fakültesi kurulmuş, 2021-2022 Eğitim-Öğretim yılı itibari ile lisans ve lisansüstü Eğitim-Öğretim faaliyetlerine Fakülte bünyesinde devam etmektedir.

C.1. Fiziksel Yapısı

Gülhane Fizyoterapi ve Rehabilitasyon Fakültesi Sağlık Bilimleri Üniversitesi Ankara Gülhane Külliyesinde bulunan Gülhane Sağlık Bilimleri Fakültesi ile ortak olarak kullanılan hizmet binasında hizmet vermektedir.

Fakültemizin fiziksel yapısına ilişkin bilgiler altta sunulmuştur.

C.1.1. Taşınmazlar

C.1.1.1.Kapalı Alan Bilgileri

Hizmet binası olarak kullanılan yapının yeni olması, Gülhane SBF ile ortak kullanılıyor olması ve henüz kullanım alanlarının paylaşımının tamamlanmamış olması nedeniyle kapalı alan bilgisi öngörülememektedir.

C.1.1.2. Eğitim Alanları

Tablo-1 Kapasite ve Tür Bilgilerine Göre Eğitim Alanları

Tür	Kapasite (Kişi Sayısı)						
	Ortak Kullanım (Evet/Hayır)	0-50	51-75	76-100	101-150	151-250	Toplam
Amfi	Evet				2		2
Sınıf	Evet				2		2
Laboratuvar	Hayır	3	2				5
Bilgisayar Laboratuvarı							
	Toplam						9

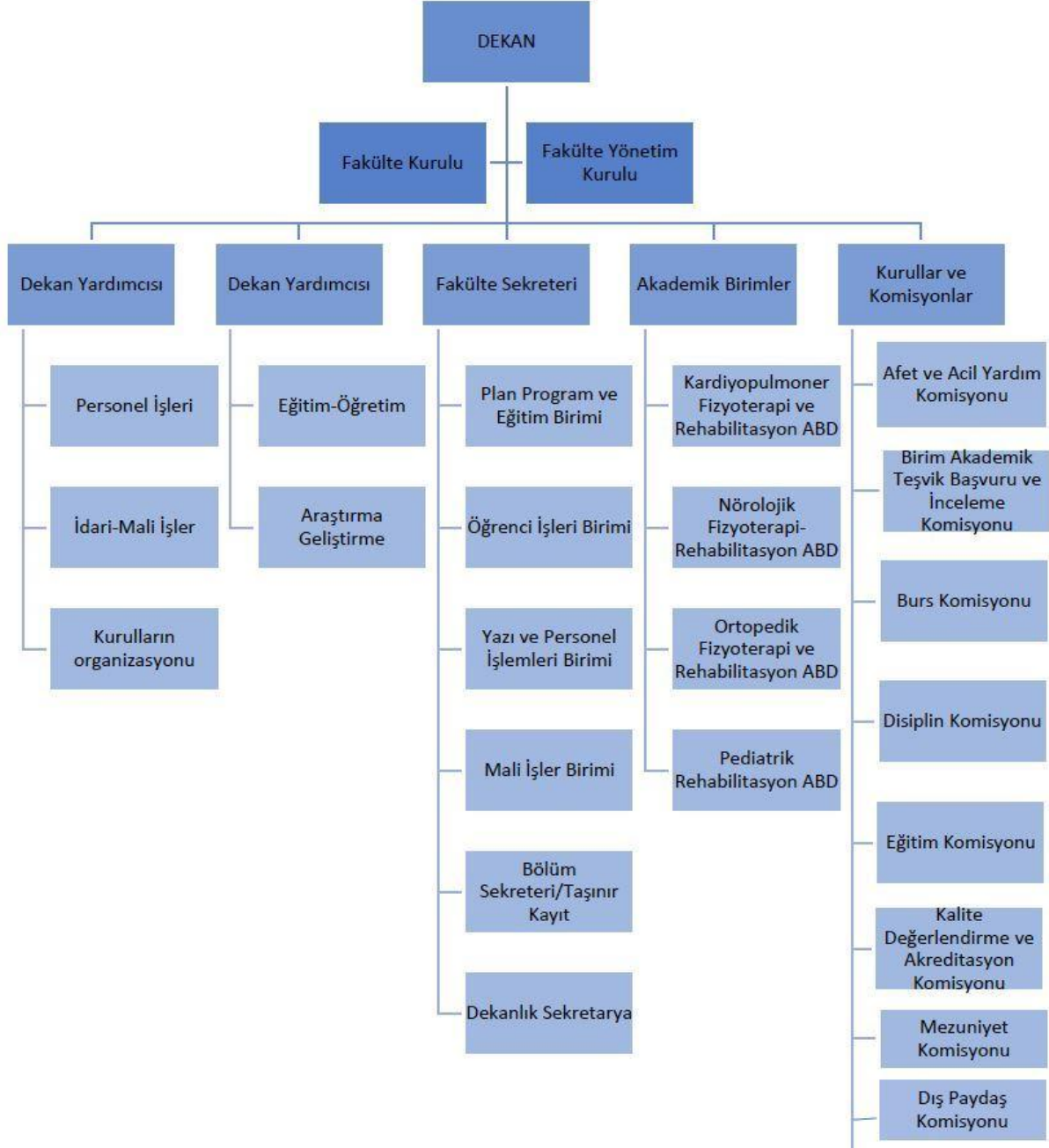
Tablo-2 Sağlık Alanındaki Laboratuvarlara İlişkin Bilgiler

Birim Adı	Laboratuvar Adı	Diğer Birimlerle Ortak Kullanım (Evet/Hayır)	Kullanım Amacı (Eğitim/Araştırma)	Kapasite (Eşzamanlı Kullanabilecek Kişi Sayısı)
Gülhane FTR	Pratik Eğitim Laboratuvarı-1	Hayır	Eğitim	51
	Pratik Eğitim Laboratuvarı-2	Hayır	Eğitim	51
	Sağlıklı Yaşam Ünitesi- Eğitim ve Araştırma Ünitesi	Hayır	Eğitim	20
	Sağlıklı Yaşam Ünitesi- Eğitim ve Araştırma Ünitesi	Hayır	Eğitim	20
	Eğitim ve Araştırma Ünitesi	Hayır	Eğitim	10
		Toplam		

C.1.2. Dayanıklı Taşınır

Tablo-3 Dayanıklı Taşınır				
Hesap Kodu (3'l Dzey)	Hesap Adı	2021 Yılı (TL)	2022 Yılı (TL)	2023 Yılı (TL)
253.03.01	Yıkama, Temizleme ve tleme Cihaz ve Araçları		44.072,00	44.072,00
253.03.02	Beslenme, Gıda ve Mutfak Cihaz ve Aletleri		2.479,71	2.479,70
253.03.04	lçm, Tartı, Çizim Cihazları ve Aletleri		2.479,71	2.516,40
253.03.05	Tıbbi ve Biyolojik Amaçlı Kullanılan Cihazlar ve Aletler		1.241.609,00	1.401.376,37
255.01.02	Temsil ve Tren Demirbaşları		474,83	715,34
255.01.05	Hastanede Kullanılan Demirbaş Niteliğindeki Taşınır		39.648,05	39.648,05
255.02.01	Bilgisayarlar ve Sunucular		102.062,42	102.062,41
255.02.02	Bilgisayar Çevre Birimleri		18.009,59	19.826,80
255.02.05	Ses, Görnt ve Sunum Cihazları		26.550,00	26.550,00
255.02.99	Diğ er Bro Makineleri ve Aletleri		4.047,93	4.047,93
255.03.01	Bro Mobilyaları		328.560,36	404.240,06
255.03.02	Misafirhane, Konaklama ve Barınma Amaçlı Mobilyalar		744,00	744,00
255.03.03	Kafeterya ve Yemekhane Mobilyaları		1.736,12	1.736,12
255.08.01	Eğ itim Mobilyaları ve Donanımları		23.619,11	23.619,11
255.10.03	Yangın Sndrme ve Tedbir Cihaz ve Araçları			3.628,50
Toplam			1.836.129,52	2.047.535,06

C.2. Teşkilat Yapısı



C.3. Teknoloji ve Biliřim Altyapısı

Tablo-4 Donanımlar		
Birim Adı	Bilgisayar Tr	Adet
	Sunucular	
	Masast	29
	Laptop	1
	Toplam	30

Tablo-5 Dięer Donanım Unsurları		
Birim Adı	Donanım Adı	Adet
	Projeksiyon	2
	Tepegz	8
	Barkod Okuyucu	-
	Barkod Yazıcı	-
	Kimlik Baskı Makinesi	-
	Optik Okuyucu	1
	Yazıcı	6
	Fotokopi Makinesi	2
	Faks	-
	Fotoęraf Makinesi	-
	Kameralar	1
	Kamera Kayıt Cihazı	
	Televizyonlar	
	Tarayıcılar	1
	Mzik Setleri	
	DVD-ROM	
	Ses Sistemi	
	Omurga Switch	
	Kenar Switch	
	İř İstasyonu	
	Harici Depolama	
	Firewall	
	Wireless Router	
	Sunucu (server)	
	Akıllı Tahta	
	Monitr	29
	Telefon	13
	Santral	
	Veri Depolama nitesi	
	Parmak İzi Okuyucu	
	Kart Okuyucu Turnike	
	Baskı Makinesi	
	İnternet Eriřim Cihazı	
	Video Konferans Cihazı	1

C.4. İnsan Kaynakları

İstihdam Türü	2022 Yılı	2023 Yılı
Akademik Personel	15*	22
İdari Personel (657 4-A)	4**	3
Sözleşmeli İdari Personel (657 4-B)	5	4
İşçiler (657 4-E)	0	
Toplam	24	

* 2 Dr.Öğr.Üyesi Kadrosu Hamidiye SBF’de olup Fakltemizde görevlendirme ile çalışmaktadır.

* 2 Personelin kadrosu Üniversite içi başka birimlerde olup Fakltemizde görevlendirme ile çalışmaktadır.

Birim Adı	20-29 Yaş Aralığı	30-39 Yaş Aralığı	40-49 Yaş Aralığı	50 Yaş ve Üzeri	Toplam
GÜLHANE FTR	2	15	5		22

Birim Adı	1-5 Yıl Aralığı	6-10 Yıl Aralığı	11-15 Yıl Aralığı	16-20 Yıl Aralığı	21 Yıl ve Üzeri	Toplam
GÜLHANE FTR	3	8	4		2	15

C.4.2. İdari Personel (657 sayılı Kanunun 4-A Hükmüne Göre İstihdam Edilenler)

Birim Adı	Sınıflarına Göre İdari Personel Türü (657 4-A)	Kadro Doluluk Oranı					
		Dolu Kadro		Boş Kadro		Toplam	
		2022	2023	2021	2022	2022	2023
GÜLHANE FTR	Genel İdare Hizmetleri Sınıfı	4	4			4	4
	Sağlık Hizmetleri ve Yardımcı Sağlık Hizmetleri Sınıfı						
	Avukatlık Hizmetleri Sınıfı						
	Teknik Hizmetler Sınıfı						
	Yardımcı Hizmetler Sınıfı						
	Genel İdare Hizmetleri Sınıfı						
	Sağlık Hizmetleri ve Yardımcı Sağlık Hizmetleri Sınıfı						
	Avukatlık Hizmetleri Sınıfı						
	Teknik Hizmetler Sınıfı						
	Yardımcı Hizmetler Sınıfı						
Toplam		4	4			4	4

Tablo-12 Engelli İdari Personelin Dağılımı (Sayı)	
Birim Adı	Sayısı
GÜLHANE FTR	0
Toplam	0

Tablo-13 İdari Personelin Eğitim Durumu (Sayı)							
Birim Adı	İlköğretim	Ortaöğretim	Ön Lisans	Lisans	Yüksek Lisans	Doktora	Toplam
GÜLHANE FTR			1	2	1		4
Toplam			1	2	1		4

Tablo-14 İdari Personelin Kadın-Erkek Dağılımı (Sayı)			
Birim Adı	Kadın	Erkek	Toplam
GÜLHANE FTR	3	1	4
Toplam	3	1	4

Tablo-15 İdari Personelin Yaş Dağılımı (Sayı)					
Birim Adı	20-29 Yaş Aralığı	30-39 Yaş Aralığı	40-49 Yaş Aralığı	50 Yaş ve Üzeri	Toplam
GÜLHANE FTR	2	1	1		4
Toplam	2	1	1		4

Tablo-16 İdari Personelin Hizmet Yılı (Sayı)						
Birim Adı	1-5 Yıl Aralığı	6-10 Yıl Aralığı	11-15 Yıl Aralığı	16-20 Yıl Aralığı	21 Yıl ve Üzeri	Toplam
GÜLHANE FTR	2			1	1	4
Toplam	2			1	1	4

C.4.3. Sözleşmeli İdari Personel (657 Sayılı Kanunun 4-B Hükmüne Göre İstihdam Edilenler ve Sözleşmeli Bilişim Personelleri)

Tablo-17 Sözleşmeli İdari Personelin Dağılımı* (Sayı)	
Birim Adı	Sayısı
GÜLHANE FTR	5
Toplam	5

*Bilgi İşlem Daire Başkanlığında istihdam edilen Sözleşmeli Bilişim Personelleri Tablo-39'da ayrı bir satırda belirtilmelidir.

Tablo-18 Sözleşmeli İdari Personelin Eğitim Durumu (Sayı)							
Birim Adı	İlköğretim	Ortaöğretim	Ön Lisans	Lisans	Yüksek Lisans	Doktora	Toplam
GÜLHANE FTR		3	0	1			4
Toplam		3	0	1			4

*Bilgi İşlem Daire Başkanlığında istihdam edilen Sözleşmeli Bilişim Personelleri Tablo-41'de ayrı bir satırda belirtilmelidir.

Tablo-19 Sözleşmeli İdari Personelin Kadın-Erkek Dağılımı			
Birim Adı	Kadın	Erkek	Toplam
GÜLHANE FTR	1	3	4

*Bilgi İşlem Daire Başkanlığında istihdam edilen Sözleşmeli Bilişim Personelleri Tablo-42'de ayrı bir satırda belirtilmelidir.

Tablo-20 Sözleşmeli İdari Personelin Yaş Dağılımı (Sayı)					
Birim Adı	20-29 Yaş Aralığı	30-39 Yaş Aralığı	40-49 Yaş Aralığı	50 Yaş ve Üzeri	Toplam
GÜLHANE FTR	3	0			3
Toplam	3	0			3

*Bilgi İşlem Daire Başkanlığında istihdam edilen Sözleşmeli Bilişim Personelleri Tablo-43'te ayrı bir satırda belirtilmelidir.

Birim Adı	1-5 Yıl Aralığı	6-10 Yıl Aralığı	11-15 Yıl Aralığı	16-20 Yıl Aralığı	21 Yıl ve Üzeri	Toplam
GÜLHANE FTR	4					4
Toplam	4					4

*Bilgi İşlem Daire Başkanlığında istihdam edilen Sözleşmeli Bilişim Personelleri Tablo-44de ayrı bir satırda belirtilmelidir.

C.4.5. Personel Hareketliliğine İlişkin Bilgiler

Birim Adı	Personel Türü	2023 Yılında Ataması Yapılan Personel Sayısı	2023 Yılında Ayrılan Personel Sayısı	
			Emekli	Tayın, Diğer
GÜLHANE FTR	Akademik Personel	8		
	İdari Personel			1
	Sözleşmeli Personel	2		
	İşçiler			
	Akademik Personel			
	İdari Personel			
	Sözleşmeli Personel			
	İşçiler			
	Toplam	10		

2023 Faaliyet Yılı

Tablo-23 Geçici Görevlendirmelere İlişkin Bilgiler							
Birim Adı	Görevlendirme Türü	Başka Kurumlardan Biriminize Görevlendirilen Personel Bilgileri			Biriminizden Başka Kurum/Birimlere Görevlendirilen Personel Bilgileri		
		Personel Ünvanı	Personel Sayısı		Personel Ünvanı	Personel Sayısı	
GÜLHANE FTR	2547 Sayılı Kanunun 13/b Hükümü Uyarınca Görevlendirilen Personel Bilgileri*	Uzman	0				
		VHKİ	1				
		İdari	1				
	657 Sayılı Kanunun Ek-8. Maddesi Uyarınca Görevlendirilen Personel Bilgileri	Personel Ünvanı	Personel Sayısı	Geldiği Kurum Adı	Personel Ünvanı	Personel Sayısı	Gittiği Kurum /Birim Adı

*2547 sayılı Kanunun 13/b hükmü uyarınca Üniversite içinde farklı birimlerde görevlendirilen personel bilgileri karşılıklılık arz edeceğinden Personel Daire Başkanlığı Birim Faaliyet Raporunda bu alanı doldurmayacaklar; sadece 657 sayılı Kanunun Ek-8. maddesi uyarınca birimler itibariyle gerçekleştirilen görevlendirmeleri ayrı ayrı satırlarda belirterek dolduracaktır. Diğer harcama birimleri 2547 13/b ve 657 Ek-8. madde hükümleri uyarınca görevlendirmelerini dolduracaklardır.

C.5. Sunulan Hizmetler

GÜLHANE FİZYOTERAPİ VE REHABİLİTASYON FAKÜLTESİ

TANITIM VE TARİHÇE

10/4/2021 tarihli ve 31450 sayılı Resmî Gazete’de yayımlanan 3808 sayılı Cumhurbaşkanî Kararı ile kurulan Gülhane Fizyoterapi ve Rehabilitasyon Fakültesi 2021-2022 eğitim-öğretim yılı itibariyle hizmet vermeye başlamış olup; akademik ve idari yapılanmasına devam edilmektedir.

C.5.1. Eğitim-Öğretim Hizmetleri

C.5.1.1.Eğitim Programları

Tablo-24 Ön Lisans ve Lisans Programları	
Birim Adı	Bölüm/Program Adı
GÜLHANE FTR	Fizyoterapi ve Rehabilitasyon

Tablo-25 Lisans Programları Sınıflara Göre Öğrenci Sayısı Dağılımları

Birim Adı	Bölüm/Program Adı	1. Sınıf			2. Sınıf			3. Sınıf			4. Sınıf			5. Sınıf			6. Sınıf			Toplam			
		Erkek	Kadın	Toplam	Erkek	Kadın	Toplam	Erkek	Kadın	Toplam	Erkek	Kadın	Toplam	Erkek	Kadın	Toplam	Erkek	Kadın	Toplam	Erkek	Kadın	Toplam	
GÜLHANE FTR	Fizyoterapi ve Rehabilitasyon	27	56	83	23	55	78	16	75	91	26	97	123								283	380	
	Toplam	27	56	83	23	55	78	16	75	91	26	97	123								97	281	380

Tablo-26 Yüksek Lisans ve Doktora Programları Öğrenci Sayıları

Birim Adı	Bölüm/Program Adı	Yüksek Lisans						Doktora (Öğrenci Sayısı)			Toplam		
		Tezli (Öğrenci Sayısı)			Tezsiz (Öğrenci Sayısı)			Erkek	Kadın	Toplam	Erkek	Kadın	Toplam
		Erkek	Kadın	Toplam	Erkek	Kadın	Toplam						
GÜLHANE FTR	Fizyoterapi ve Rehabilitasyon			10						15			25
	Toplam			10						15			25

Tablo-27 Hazırlık Sınıfı Öğrenci Sayıları

Birim Adı	Bölüm Adı	Sayı		
		Erkek	Kadın	Toplam
GÜLHANE FTR	Fizyoterapi ve Rehabilitasyon		1	1
	Toplam		1	1

Birim Adı	Bölüm Adı	Kontenjan	Doluluk Oranı (%)	Boş Kalan Kontenjan	En Üst Puan	En Alt Puan	Okul Birincisi Puanı
GÜLHANE FTR	Fizyoterapi ve Rehabilitasyon	74	100	-	404,67212	341,23913	293,13753

Birim Adı	Bölüm Adı	Geldiği Ülke	Kadın	Erkek	Toplam
GÜLHANE FTR	Fizyoterapi ve Rehabilitasyon	İRAN		1	2
		LÜBNAN	1		
Toplam			1	1	2

Birim Adı	Bölüm Adı	Gelen Öğrenci Sayısı	Toplam
GÜLHANE FTR	Fizyoterapi ve Rehabilitasyon	14	14
Toplam		14	14

Birim Adı	Bölüm Adı	Gelen Öğrenci Sayısı	Toplam
GÜLHANE FTR	Fizyoterapi ve Rehabilitasyon	7	7
Toplam		7	7

Birim Adı	Bölüm Adı	Mezun Olan Öğrenci Sayısı	Yüksek Onur Derecesiyle Mezun Olan Öğrenci Sayısı	Onur Derecesiyle Mezun Olan Öğrenci Sayısı	Mezun Olan Öğrenci Sayısı/Son Sınıf Öğrenci Sayısı Oranı (%)
GÜLHANE FTR	Fizyoterapi ve Rehabilitasyon	77	3	34	127/77= % 97,79

Birim Adı	Bölüm Adı	Kendi İsteği ile Terk	Disiplin	Öğrenim Ücreti/ Katkı Payı Yatırmayarak	Azami Süre	Yatay/Dikey Geçiş	Diğer Sebepler	Toplam
GÜLHANE FTR	Fizyoterapi ve Rehabilitasyon	3				4	1	8
Toplam		3				4	1	8

Birim Adı	Bölüm Adı	Başarılı Öğrenci Sayısı	Toplam Öğrenci Sayısı	Başarı Oranı (%)*
GÜLHANE FTR	Fizyoterapi ve Rehabilitasyon	300	380	83,56
Toplam		300	380	83,56

* Başarı Oranı=(Başarılı Öğrenci Sayısı/Toplam Öğrenci Sayısı)*100/79

II. AMAÇ VE HEDEFLER

A. HARCAMA BİRİMİNİN AMAÇ VE HEDEFLERİ

Tablo-35 Amaç ve Hedefler	
Amaçlar	Hedefler
Amaç 1. Fakültemizin kurumsal yapısını güçlendirmek.	Hedef 1.1 : Fakültemizde kalite yönetim sistemi kurulması ve akreditasyon programları hazırlığa yönelik kurum içi düzenleme çıkarılması ,
	Hedef 1.2 : Fakülte komisyonlarında alınan kararların etkili bir şekilde uygulanmasını ve kararlarla ilgili iyileştirmelerin yapılması,
	Hedef 1.3 : Paydaşların fakülte kurul ve komisyonlarında görev almasının sağlanması
	Hedef 1.4 : Üç yıl içerisinde Fakültemizin akredite edilmesini sağlamak.
	Hedef 1.5 : Akademik ve idari personele yılda en az bir kere hizmet içi eğitim verilmesi
	Hedef 1.6 : Her yıl akademik ve idari personelin aileleri ile birlikte katılabilecekleri kurum içi iletişimi artırmaya yönelik etkinlikler (gezi, doğum günleri, spor yarışmaları, vb.)düzenlenmesi.
	Hedef 1.7 : Başarılı idari personelin ödüllendirilmesi
	Hedef 1.8 : Hizmetin kalitesini ve sürekliliğini saptamak amacıyla idari personel sayısını her birimde en az iki kişi olacak şekilde sağlanması
Amaç 2. Fakülte ile kamu kuruluşları ve sivil toplum örgütleri işbirliği ile öğrencilerin mesleki gelişmelerine katkı sağlanması.	Hedef 2.1 : Bölümlerin Belediyeler, sivil toplum kuruluşları vb. ile her eğitim öğretim döneminde ortak etkinlik düzenlenmesinin ve bu faaliyetlerin farklı iletişim araçları kullanılarak topluma yayılmasının sağlanması,
	Hedef 2.2 : Öğrencilerin sektörle ilişkilerinin sağlanabilmesi için meslek örgütleri ile her yıl en az bir kere buluşturulmalarının sağlanması,
Amaç 3. Ulusal ve uluslararası çok sektörlü iş birlikleri ile sunulan hizmetin kalitesini artırmak	Hedef 3.1 : Ulusal ve uluslararası faaliyetlere öğrencilerin her eğitim öğretim yılı içerisinde en az %5'inin katılımlarının desteklenmesi ve sağlanması
	Hedef 3.2 : Uluslararası değişim programı dışında kalan ülkeler ile proje ve ortaklıkları üretebilmek için iyi niyet mektubu ve protokollerin imzalanmasının gerçekleştirilmesi ve öğrencilerin %1'inin üç yıl içerisinde bu kapsamda gönderilmesi
Amaç 4: Öğrenci odaklı eğitim öğretim ve sosyal faaliyetlerin artırılması .	Hedef 4.1 : Fakültenin tüm bölüm lisans müfredat programlarının gözden geçirilerek, ilgili çekirdek müfredata uyumlandırılması,
	Hedef 4.2 : Öğretim üyesi başına düşen öğrenci sayısının %10 azaltılmasının sağlanması,
	Hedef 4.3 : Laboratuvarlarda kullanılan teknolojik alt yapının en az %50'sinin güncellenerek iyileştirilmesi.
	Hedef 4.4 : Öğrencilerin öğrenci topluluklarına katılımı yönünde bilgilendirilmesi ve katılımlarının sağlanması

Amaç 5: Fakültenin bilimsel araştırma, yayın, proje ve etkinlik faaliyetlerinin nicelik ve niteliksel olarak artırılmasının sağlanması.	Hedef 5.1 : Öğretim üyesi/görevlisi başına ulusal (TÜBİTAK-ULAKBİM ve diğer ulusal) ve uluslararası indekslerde (SSCI, SCI, SCI-exp, AHCI, alan indeksleri ve diğer indekslerde) yayın sayısının ve atıf sayısının %5 artırılmasının sağlanması
	Hedef 5.2 : Her öğretim üyesi/görevlisinin üç yılda en az bir kez projelerde (Tübitak, TÜSEB, BAP, Avrupa Birliği vd.) yardımcı araştırmacı ya da yürütücü olarak yer almasının sağlanması
	Hedef 5.3: Her bölümün en az üç yılda bir ulusal ya da uluslararası kongre/sempozyum/çalıştay vb. düzenlemesinin sağlanması
Amaç 6: Fakültenin kurumsal imajını arttırmaya yönelik toplumsal katkı faaliyetleri gerçekleştirmek	Hedef 6.1 : Fakültenin faaliyetlerinin düzenli bir şekilde duyurulmasının sağlanması
	Hedef 6.2 : Web sayfamızla ilgili güncellemelerin en az 3 ayda bir yapılmasının sağlanması
	Hedef 6.3 : Her bölümün her yıl en az bir sosyal sorumluluk projesi yapmasının sağlanması
	Hedef 6.4 : Fakültemiz bölümlerinin ürettiği bilgilerin radyo ve televizyon programları ve sosyal medya aracılığıyla topluma yayılmasının sağlanması,

B. DİĞER HUSUSLAR

III. FAALİYETLERE İLİŞKİN BİLGİ VE DEĞERLENDİRMELER

A. MALİ BİLGİLER

A.1. Bütçe Uygulama Sonuçları

A.1.1. Bütçe Giderleri

Ekonomik Kod	Başlangıç Ödeneği	Toplam Ödenek	Toplam Harcama	Toplam Harcama/Toplam Ödenek (%)
Personel Giderleri	762.000,00	8.825.748,00	8.825.748,00	100,00%
Sosyal Güvenlik Kurumuna Devlet Primi Giderleri	815.000,00	1.036.318,00	1.036.315,89	100,00%
Mal ve Hizmet Alımları	0,00	207.200,00	207.133,62	99,97%
Cari Transferler				
Sermaye Giderleri		415.000,00	406.952,00	98,06%
Toplam	1.577.000,00	10.069.266,00	10.069.192,21	100,00%

Kaynak: Bütçe Yönetim Enformasyon Sistemi (e-bütçe)

Tablo-36 2023 Yılı deneklerinin nceki Dnem ile Mukayesesi (TL, %)

Ekonomik Kod	Başlangıç deneđi			Toplam denek			Toplam Harcama		
	2022 Yılı	2023 Yılı	Deđişim Oranı (%)	2022 Yılı	2023 Yılı	Deđişim Oranı (%)	2022 Yılı	2023 Yılı	Deđişim Oranı (%)
Personel Giderleri	109.000,00	762.000,00	599,08%	2.746.447,00	8.825.748,00	221,35%	2.745.206,89	8.825.742,70	221,50%
Sosyal Gvenlik Kurumuna Devlet Primi Giderleri	312.000,00	815.000,00	161,22%	344.198,00	1.036.318,00	201,08%	343.299,93	1.036.315,89	201,87%
Mal ve Hizmet Alımları				528.900,00	207.200,00	-60,82%	489.045,99	207.133,62	-57,65%
Cari Transferler									
Sermaye Giderleri				415.000,00		-100,00%	406.952,00		-100,00%
Toplam	421.000,00	1.577.000,00	274,58%	271.839,00	10.069.266,00	149,58%	3.984.504,81	10.069.192,21	152,71%

Kaynak: Bte Ynetim Enformasyon Sistemi (e-bte)

A.1.3. Yatırımlar

Tablo-37 4734 22-a, 22-b, 21-f, 22-d, 3-e gibi Diğer Yöntemlerle Yapılan Yapım İşleri				
Proje No	Proje Adı	Yapılan İşin Adı	Alımın Kanuni Dayanağı (4734 22-a, 22-b, 21-f, 22-d, 3-e gibi)	Tutarı (TL, Net Ödenen)
2022H03-187243-187244	Muhtelif İşler	Kablosuz Lineer Probe Cep Tipi Renkli Doppler Ultrasonografi Cihazı	4734 Kanununun 22/d Doğrudan Alım	95.704,49₺
		MIP/MEP Modüllü Masaüstü Spirometre Cihazı	4734 Kanununun 22/d Doğrudan Alım	59.473,33₺
		Denge Değerlendirme ve Denge Sistemi Cihazı	4734 Kanununun 22/d Doğrudan Alım	213.112,78₺
		Cadillac Reformer	4734 Kanununun 22/d Doğrudan Alım	35.115,60₺
	Yükseköğretim Kurumları Birinci Öğretim	20 Kalem Sarf Malzeme	4734 Kanununun 22/d Doğrudan Alım	51.835,00₺
		3'lü Topraklı Anahtarlı Priz	4734 Kanununun 22/d Doğrudan Alım	3.843,06₺
		16 Kalem Sarf Malzeme	4734 Kanununun 22/d Doğrudan Alım	24.606,89₺
		55 Kalem Sarf Malzeme	4734 Kanununun 22/d Doğrudan Alım	84.073,48₺
		Optik Form (MYS1)	4734 Kanununun 22/d Doğrudan Alım	44.011,55
Toplam				

B. PERFORMANS BİLGİLERİ**B.2. Performans Sonuçlarının Değerlendirilmesi****B.2.1. Alt Program Hedef ve Göstergeleriyle İlgili Gerçekleşme Sonuçları ve Değerlendirmeler (bizim yolladığımız dosya ile öğretmüyor)**

Gösterge No	Performans Göstergesi	2023 Yılı Performans Programı		Göstergeden Sorumlu Birimler	Verilerin Birleştirilmesinde İzlenecek Yöntem	1. Çeyrek	2. Çeyrek	3. Çeyrek	4. Çeyrek
		Kaynak	Verilerin Birleştirilmesinden Sorumlu Birim						
16	16.Tamamlanan sosyal sorumluluk projeleri sayısı	Sürekli Eğitim UAM, Bağımlılıkla Mücadele UAM, Sağlıklı Yaşlanma UAM, Otizm UAM, Sağlık Ekonomisi ve Sağlık Politikaları UAM, Sağlıklı Yaşlanma UAM, Akademik Birimler, Tüm Akademik Birimler, Sağlık Kültür ve Spor Daire Başkanlığı	Strateji Geliştirme Daire Başkanlığı (SGDB)	Sürekli Eğitim UAM, Bağımlılıkla Mücadele UAM, Sağlıklı Yaşlanma UAM, Otizm UAM, Sağlık Ekonomisi ve Sağlık Politikaları UAM, Sağlıklı Yaşlanma UAM, Akademik Birimler, Sağlık Kültür ve Spor Daire Başkanlığı	Göstergeden sorumlu birimler sadece kendi hedef ve verilerini iletacaktır. SGDB verilerin birleştirilmesinden sorumludur.	0	0	0	0
23	23.Araştırma bursundan yararlanan öğrenci sayısı	Akademik Birimler	Strateji Geliştirme Daire Başkanlığı (SGDB)	Akademik Birimler, Strateji Geliştirme Daire Başkanlığı	Göstergeden sorumlu birimler sadece kendi hedef ve verilerini iletacaktır. SGDB verilerin birleştirilmesinden sorumludur.				
24	24.YÖK tarafından öncelikli alanlarında sağlanan burslardan yararlanan doktora öğrenci sayısı	Öğrenci İşleri Daire Başkanlığı	Öğrenci İşleri Daire Başkanlığı	Öğrenci İşleri Daire Başkanlığı	Öğrenci İşleri Daire Başkanlığı hedef ve verilerden sorumludur.				
25	25.YÖK tarafından sağlanan yurt dışında yabancı dil yeterliliklerinin artırılmasına yönelik burslardan yararlanan sayısı	Akademik Birimler	Strateji Geliştirme Daire Başkanlığı (SGDB)	Akademik Birimler, Strateji Geliştirme Daire Başkanlığı	Göstergeden sorumlu birimler sadece kendi hedef ve verilerini iletacaktır. SGDB verilerin birleştirilmesinden sorumludur.	1	0	0	1+0=1
26	26.Yükseköğretim Kurulu, Türkiye Bilimler Akademisi ve TÜBİTAK bilim, teşvik ve sanat ödülleri sayısı	Akademik Birimler	Strateji Geliştirme Daire Başkanlığı (SGDB)	Akademik Birimleri, Strateji Geliştirme Daire Başkanlığı	Göstergeden sorumlu birimler sadece kendi hedef ve verilerini iletacaktır. SGDB verilerin birleştirilmesinden sorumludur.	0	0	0	0+0=0

B.3. Stratejik Plan Değerlendirme Tabloları

Stratejik Plan İzleme/Değerlendirme Tablosu					
Amaç 1	Araştırma Üniversitesi olmak ve bu özelliği sürdürülebilir kılmak				
Hedef 1.1	Üniversitemizin teknolojik araştırma altyapısı ve fiziki koşullarının geliştirilmesi				
Amacın İlgili Olduğu Program/Alt Program Adı	Araştırma, Geliştirme ve Yenilik/Yükseköğretimde Bilimsel Araştırma ve Geliştirme				
	Yükseköğretim/Ön Lisans Eğitimi, Lisans Eğitimi ve Lisansüstü Eğitim				
	Yükseköğretim/Öğretim Elemanlarına Sağlanan Burs ve Destekler				
Amacın İlişkili Olduğu Alt Program Hedefi	Yükseköğretim kurumlarında inovasyon amaçlı bilimsel çalışmaların arttırılması				
	Mesleki yeterlilik sahibi ve gelişime açık mezunlar yetiştirilmesi				
	Alanında yetkin, araştırmacı, bilgi üreten ve aktaran akademisyenler yetiştirilmesi				
Performans Göstergesi	Hedefe Etkisi (%)	Plan Dönemi Başlangıç Değer (2019) (A)	İzleme Dönemindeki Yılsonu Hedeflenen Değer (2023) (B)	İzleme Dönemindeki Gerçekleşme Değeri 2023 (C)	Performans (%) (C-A)/(B-A)
PG1.1.1: Mekteb-i Tıbbiye-i Şahane binasının restorasyonu (%) (Ölçü Birimi: Restorasyon I. Etap Tamamlanma Oranı (%))	40	85	100	XX	
PG1.1.2: Laboratuvar sayısının artırılması (Ölçü Birimi: Laboratuvar Sayısı)	10	71	105	5	
PG1.1.3: Uygulama Araştırma Merkezlerinin ve Simülasyon Merkezinin kurulması (Ölçü Birimi: Uygulama ve Araştırma Merkezi Sayısı)	10	2	3	XX	
PG1.1.4: Teknokentin faaliyet alanının genişletilmesi (Ölçü Birimi: Teknokentin Faaliyet Alanı Sayısı)	5	10	65	XX	
PG1.1.5: Akademik Birimlerin Yeni Bina İnşaatları (%) (Ölçü Birimi: Gülhane SBF Binası İnşaatı Tamamlanma Oranı)	35	60	80	XX	

Stratejik Plan İzleme/Değerlendirme Tablosu

Amaç 3	Eğitim ve araştırmaların kalitesini artırmak				
Hedef 3.2	Uluslararası değişim programlarından yararlanan önlisans, lisans ve lisansüstü öğrencilerinin sayısının artırılması				
Amacın İlgili Olduğu Program/Alt Program Adı	Yükseköğretim/Ön Lisans Eğitimi, Lisans Eğitimi, Lisansüstü Eğitim				
	Yükseköğretim/Yükseköğretimde Öğrenci Yaşamı				
Amacın İlişkili Olduğu Alt Program Hedefi	Mesleki yeterlilik sahibi ve gelişime açık mezunlar yetiştirilmesi				
	Yükseköğretim öğrencilerine sunulan beslenme ve barınma hizmetlerinin kalitesinin artırılması; öğrencilerin kişisel ve sosyal gelişimi desteklenerek yaşam kalitesinin yükseltilmesi				
Performans Göstergesi	Hedefe Etkisi (%)	Plan Dönemi Başlangıç Değer (2019) (A)	İzleme Dönemindeki Yılsonu Hedeflenen Değer (2023) (B)	İzleme Dönemindeki Gerçekleşme Değeri (2023) (C)	Performans (%) (C-A)/(B-A)
PG3.2.1: Uluslararası değişim programlarından yararlanan ön lisans öğrencisi <i>((Ölçü Birimi: Sayı))</i>	10	0	6	XX	
PG3.2.2: Uluslararası değişim programlarından yararlanan lisans öğrencisi <i>((Ölçü Birimi: Sayı))</i>	60	28	100	1	
PG3.2.3: Uluslararası değişim programlarından yararlanan lisans üstü öğrencisi <i>((Ölçü Birimi: Sayı))</i>	30	5	22	XX	

Stratejik Plan İzleme/Değerlendirme Tablosu

Amaç 3	Eğitim ve araştırmaların kalitesini artırmak				
Hedef 3.3	Öğrenciler için sosyal yaşam ve ders dışı öğrenme imkanları oluşturarak kişisel ve akademik gelişimlerine katkı sağlanması				
Amacın İlgili Olduğu Program/Alt Program Adı	Yükseköğretim/Ön Lisans Eğitimi, Lisans Eğitimi, Lisansüstü Eğitim				
Amacın İlişkili Olduğu Alt Program Hedefi	Yükseköğretim/Yükseköğretimde Öğrenci Yaşamı				
	Mesleki yeterlilik sahibi ve gelişime açık mezunlar yetiştirilmesi				
	Yükseköğretim öğrencilerine sunulan beslenme ve barınma hizmetlerinin kalitesinin artırılması; öğrencilerin kişisel ve sosyal gelişimi desteklenerek yaşam kalitesinin yükseltilmesi				
Performans Göstergesi	Hedefe Etkisi (%)	Plan Dönemi Başlangıç Değer (2019) (A)	İzleme Dönemindeki Yılsonu Hedeflenen Değer (2023) (B)	İzleme Dönemindeki Gerçekleşme Değeri (2023) (C)	Performans (%) (C-A)/(B-A)
PG3.3.1: Lisans ve lisansüstü seçmeli ders çeşitliliğinin artırılması (<i>Ölçü Birimi: Seçmeli Ders Sayısı</i>)	80	490	510	52	
PG3.3.2: Uzaktan eğitimle seçmeli ders sayısının artırılması (<i>Ölçü Birimi: Uzaktan Eğitimle Seçmeli Ders Sayısı</i>)	20	0	3	0	

Stratejik Plan İzleme/Değerlendirme Tablosu

Amaç 5	Eğitim-öğretim programlarımızda akreditasyon oranını artırmak.				
Hedef 5.1	Üniversite bünyesinde akreditasyonla ilgili tanınırlığı ve farkındalığı artırıcı kurs, seminer vb. çalışmalarını yoğunlaştırmak.				
Amacın İlgili Olduğu Program/Alt Program Adı	Yükseköğretim/Ön Lisans Eğitimi, Lisans Eğitimi ve Lisansüstü Eğitim				
Amacın İlişkili Olduğu Alt Program Hedefi	Mesleki yeterlilik sahibi ve gelişime açık mezunlar yetiştirilmesi				
Performans Göstergesi	Hedefe Etkisi (%)	Plan Dönemi Başlangıç Değer (2019) (A)	İzleme Dönemindeki Yılsonu Hedeflenen Değer (2023) (B)	İzleme Dönemindeki Gerçekleşme Değeri (2023) (C)	Performans (%) (C-A)/(B-A)

PG5.1.1: Akreditasyonla ilgili kurs, seminer vb. çalışmaların artırılması (Ölçü Birimi: Akreditasyonla İlgili Kurs ve Seminer Sayısı)	100	0	10	2	
--	-----	---	----	---	--

Hedef 5.1 Gösterge Hesaplama ve İzleme Yöntemi		
Performans Göstergesi	Gösterge Hesaplama ve İzleme Yöntemi	Ek Açıklama
PG5.1.1 Akreditasyonla ilgili kurs, seminer vb. çalışmaların artırılması	Gösterge Hedefi kümülatif veri olarak tayin olduğundan, ilgili birimin 2023 yılı verisini kümülatif olarak ilgili sütunra girmesi gerekmektedir.	Gösterge "Akreditasyonla ilgili kurs ve seminer sayısı" olarak değerlendirilip, tüm akademik birimlere sorulacaktır. (2 hocamız Sağlık Bilimleri Eğitim Programları Değerlendirme ve Akreditasyon Derneği (SABAK), değerlendirici eğitimlerini tamamlamışlardır)

Stratejik Plan İzleme/Değerlendirme Tablosu					
Amaç 5	Eğitim-öğretim programlarımızda akreditasyon oranını artırmak.				
Hedef 5.2	Eğitim-öğretim akreditasyon süreci öncesinde süreçle ilgili ön hazırlık çalışmalarının yapılması ve kurum içi öz değerlendirme faaliyetlerini sürdürerek gerekli belge ve dokümanların hazırlanması.				
Amacın İlgili Olduğu Program/Alt Program Adı	Yükseköğretim/Ön Lisans Eğitimi, Lisans Eğitimi ve Lisansüstü Eğitim				
Amacın İlişkili Olduğu Alt Program Hedefi	Mesleki yeterlilik sahibi ve gelişime açık mezunlar yetiştirilmesi				
Performans Göstergesi	Hedef Etkisi (%)	Plan Dönemi Başlangıç Değer (2019) (A)	İzleme Dönemindeki Yılsonu Hedeflenen Değer (2023) (B)	İzleme Dönemindeki Gerçekleşme Değeri (2023) (C)	Performans (%) (C-A)/(B-A)
PG5.2.1: Eğitim-öğretim akreditasyon süreci öncesinde süreçle ilgili ön hazırlık çalışmalarının yapılması.	50	0	10	1	

(Ölçü Birimi: Öz Değerlendirme Raporunu Hazırlayan Birim Sayısı)					
PG5.2.2: Eğitim-öğretim akreditasyon sürecinde kurum içi öz değerlendirme faaliyetlerini sürdürerek gerekli belge ve dokümanların hazırlanmasının sağlanması. (Ölçü Birimi: Akreditasyon Sürecine Başlayan Birim Sayısı)	50	0	10	0	

Stratejik Plan İzleme/Değerlendirme Tablosu

Amaç 5	Eğitim-öğretim programlarımızda akreditasyon oranını artırmak.				
Hedef 5.4	Eğitim-öğretimin akreditasyonu ve uygunluk değerlendirme faaliyetlerinin etkinliği ve güvenilirliğinin artırılmasına yönelik gerekli koşulları hazırlayarak sunmak.				
Amacın İlgili Olduğu Program/Alt Program Adı	Yükseköğretim/Ön Lisans Eğitimi, Lisans Eğitimi ve Lisansüstü Eğitim				
Amacın İlişkili Olduğu Alt Program Hedefi	Mesleki yeterlilik sahibi ve gelişime açık mezunlar yetiştirilmesi				
Performans Göstergesi	Hedefe Etkisi (%)	Plan Dönemi Başlangıç Değer (2019) (A)	İzleme Dönemindeki Yılsonu Hedeflenen Değer (2023) (B)	İzleme Dönemindeki Gerçekleşme Değeri (2023) (C)	Performans (%) (C-A)/(B-A)
PG5.4.1: Eğitim-öğretim akreditasyon çalışmalarındaki izleme ve sürekli gözden geçirme faaliyetlerine yönelik iş akış düzeninin sağlanması. (Ölçü Birimi: İş Akış Süreçlerini Tamamlayan Birim Sayısı)	100	0	10	1	

Hedef 5.4 Gösterge Hesaplama ve İzleme Yöntemi

Performans Göstergesi	Gösterge Hesaplama ve İzleme Yöntemi	Ek Açıklama

PG5.4.1 Eğitim-öğretim akreditasyon çalışmalarındaki izleme ve sürekli gözden geçirme faaliyetlerine yönelik iş akış düzeninin sağlanması.	Gösterge Hedefi kümülatif veri olarak tayin olduğundan, ilgili birimin 2023 yılı verisini ilgili sütuna kümülatif olarak girmesi gerekmektedir.	Gösterge " İş Akış Süreçlerini Tamamlayan Birim Sayısı " olarak değerlendirilip, tüm akademik birimlere sorulacaktır.
--	---	--

Stratejik Plan İzleme/Değerlendirme Tablosu					
Amaç 5	Eğitim-öğretim programlarımızda akreditasyon oranını artırmak.				
Hedef 5.5	Eğitim-öğretimin akreditasyonu ve uygunluk değerlendirme faaliyetlerinin etkinliği ve güvenilirliğinin artırılmasına yönelik gerekli koşulları hazırlayarak sunmak.				
Amacın İlgili Olduğu Program/Alt Program Adı	Yükseköğretim/Ön Lisans Eğitimi, Lisans Eğitimi ve Lisansüstü Eğitim				
Amacın İlişkili Olduğu Alt Program Hedefi	Mesleki yeterlilik sahibi ve gelişime açık mezunlar yetiştirilmesi				
Sorumlu Birim	Rektörlük				
İşbirliği Yapılacak Birimler	Öğrenci İşleri Daire Başkanlığı Akademik Birimler				
Performans Göstergesi	Hedefe Etkisi (%)	Plan Dönemi Başlangıç Değer (2019) (A)	İzleme Dönemindeki Yılsonu Hedeflenen Değer (2023) (B)	İzleme Dönemindeki Gerçekleşme Değeri (2023) (C)	Performans (%) (C-A)/(B-A)
PG5.5.1: Eğitim-öğretim akreditasyon çalışmalarıyla ön lisans, lisans, lisansüstü düzeyde etkin, geçerli programların sayısının artırılması için gerekli süreçlerin düzenli olarak desteklenmesinin sağlanması. (Ölçü Birimi: Akredite Edilen Program Sayısı)	100	0	10	0	

Hedef 5.5 Gösterge Hesaplama ve İzleme Yöntemi		
Performans Göstergesi	Gösterge Hesaplama ve İzleme Yöntemi	Ek Açıklama
PG5.5.1 Eğitim-öğretim akreditasyon çalışmalarıyla ön lisans, lisans, lisansüstü düzeyde etkin, geçerli programların sayısının artırılması için gerekli süreçlerin düzenli olarak desteklenmesinin sağlanması.	Gösterge Hedefi kümülatif veri olarak tayin olduğundan, ilgili birimin 2023 yılı verisini ayrı ayrı ilgili sütuna kümülatif olarak girmesi gerekmektedir.	Gösterge "Akredite Edilen Program Sayısı" olarak değerlendirilip, tüm akademik birimlere sorulacaktır.

Stratejik Plan İzleme/Değerlendirme Tablosu						
Amaç 6	Eğitim-öğretim programlarımızda akreditasyon oranını artırmak.					
Hedef 6.3	Eğitim-öğretimin akreditasyonu ve uygunluk değerlendirme faaliyetlerinin etkinliği ve güvenilirliğinin artırılmasına yönelik gerekli koşulları hazırlayarak sunmak.					
Amacın İlgili Olduğu Program/Alt Program Adı	Yönetim ve Destek Programı/Üst Yönetim, İdari ve Mali Hizmetler Yükseköğretim/Yükseköğretimde Öğrenci Yaşamı					
Amacın İlişkili Olduğu Alt Program Hedefi	İdarenin üst yönetimine ilişkin hizmetleri, idarenin tüm faaliyetleriyle ilgili yardımcı hizmet niteliğindeki idari ve mali hizmetler, danışma ve denetim faaliyetleri ile insan kaynakları yönetimine ilişkin faaliyetlerin bu alt programda gerçekleştirilerek ana hizmet programlarına yardımcı olunması hedeflenmektedir					
	Yükseköğretim öğrencilerine sunulan beslenme ve barınma hizmetlerinin kalitesinin artırılması; öğrencilerin kişisel ve sosyal gelişimi desteklenerek yaşam kalitesinin yükseltilmesi					
Performans Göstergesi	Hedefe Etkisi (%)	Plan Dönemi Başlangıç Değer (2019) (A)	İzleme Dönemindeki Yılsonu Hedeflenen Değer (2023) (B)	İzleme Dönemindeki Gerçekleşme Değeri (2023) (C)	Performans (%) (C-A)/(B-A)	

Gülhane Fizyoterapi ve Rehabilitasyon Fakültesi 2023 Yılı Birim Faaliyet Raporu

PG6.3.1: Kalite Yönetimi Standardı Belgesine Sahip Akademik Birim Sayısı (Ölçü Birimi: Sayı)	70	1	15	0	
PG6.3.2: Kalite Komisyonu ve Alt Komisyonların Faaliyet Sayısı (Eğitim, Seminer, Toplantı Vb.) (Ölçü Birimi: Sayı)	30	0	40	58	

B.4. Performans Bilgi Sisteminin Değerlendirilmesi

- Üniversitemizde Yönetim Bilgi Sistemi bulunmadığından Performans Bilgi Sistemi de mevcut değildir. Harcama birimleri birim faaliyet raporunda bu alana yer vermeyecek olup; İdare Faaliyet Raporu düzeyinde Performans Bilgi Sisteminin bulunmayışına ait bilgiler Strateji Geliştirme Daire Başkanlığı tarafından sunulacaktır.
- Tasarlanmakta olan İç Kontrol Sistemi kapsamında Bilgi İşlem Daire Başkanlığı kanalıyla Yönetim Bilgi Sisteminin oluşturulması planlanmaktadır. Yönetim Bilgi Sistemi içerisinde Stratejik Plan ve Performans Programı gibi hedef göstergeleri olan ve dönemler itibariyle izleme-değerlendirmeleri yapılan YÖKSİS gösterge seti, YÖKAK gösterge setini de içerecek Performans Göstergeleri Takip Sisteminin kurulması hedeflenmektedir.

B.5. Diğer Husular**B.5.1. Biriminiz Tarafından Düzenlenen Toplantılar****Tablo-38 Düzenlenen Toplantılar (Sayı)**

Birim Adı	Toplantı Alt Türü	Ulusal	Uluslararası	Toplam
Gülhane FTR	Çalıştay	2		
	Seminer	6		
	Konferans			
	Kongre	4		
	Panel	1		
	Sempozyum			
	Toplantı			
Toplam		13		13

B.5.2. Bilimsel Yayınlarla İlgili Bilgiler**Tablo-39 Bilimsel Yayınlarla İlgili Bilgiler (Sayı)**

Birim Adı	SCI, SCI Expanded, SSCI, AHCI Kapsamındaki Yayınlar	SCI, SCI Expanded, SSCI, AHCI Kapsamına Girmeyen	Toplam
Gülhane FTR	35	32	67
Toplam	35	32	67

Tablo-161 Diğer Bilimsel Yayınlarla İlgili Bilgiler (Sayı)

Birim Adı	Kitap	Kitap Bölümü (Çok Yazarlı Kitap)	Makale	Diğer	Toplam
Gülhane FTR		20			20
Toplam		20			20

Tablo-162 Dergilerde Editörlük Bilgileri (Sayı)

Birim Adı	Editörlük Yapan Kişi Sayısı	Editörlüğü Yapılan Dergi Sayısı	Editörlüğü Yapılan Kitap Sayısı	Toplam
Gülhane FTR	2	5		7
Toplam	2	5		7

Tablo-163 Bilimsel Yayınlarda Hakemlik Bilgileri (Sayı)

Birim Adı	Hakemlik Yapan Kişi Sayısı	Hakemlik Yapılan Makale Sayısı	Hakemliği Yapılan Dergi Sayısı	Toplam
Gülhane FTR	15	61	47	61
Toplam	15	61	47	61

IV. KURUMSAL KABİLİYET VE KAPASİTENİN DEĞERLENDİRİLMESİ

A. ÜSTÜNLÜKLER

- Sağlık temalı ilk devlet üniversitesinin bir fakültesi olmamız
- Ankara'da merkezi bir semtte yer alıyor olmamız
- Birimiz personeline yönelik eğitim seminerleri, konferans vb. gibi etkinlikler düzenlemek.
- Uygulamalı ders materyallerinin temini için gerekli girişimlerin yapılması
- Öğrenci-öğretim elamanı iş birliği ile toplumsal katkı ve bilimsel projelerin üretilmesi
- Öğrenci-öğretim elamanı iş birliği ile gerçekleştirilen sosyal, kültür ve gezi faaliyetlerinin planlanması
- Düzenli olarak iç ve dış paydaş memnuniyet raporlarının alınarak ilgili iyileştirmelerin yapılması

B. ZAYIFLIKLAR

- Eş zamanlı gerçekleştirilecek derslerde sınıf sayısının yetersiz olması
- Sınıf kısıtlılığı nedeniyle bir dönemde açılabilen seçmeli ders çeşitliliğinin az olması
- Uygulamalı derslerle ilgili ders materyallerinin niteliksel ve niceliksel yetersizliği
- Araştırma görevlilerinin sayıca az olması
- Uygulama sınıflarının küçük olması ve yatak sayısının az olması
- Bilimsel araştırma proje desteğinin kısıtlı olması
- Gülhane Eğitim ve Araştırma Hastanesi ile afiliye olmamak
- Akademik personel öğrenci sosyal kültür gezi ve faaliyetlerin az olması
- Üniversite bünyesinde yabancı dil kursu olmaması
- Amfilerin ve dersliklerin fiziki koşullarının yetersiz olması
- Fakülte tanıtımının yeterli düzeyde yapılamaması

C. DEĞERLENDİRME

Gülhane Fizyoterapi ve Rehabilitasyon Fakültesi; sağlık temalı güçlü bir devlet üniversitesinde bulunan, bilimsel, deneyimli ve iş birliği içerisinde çalışan, alanında farklı alanlarda yetkin ve gün geçtikçe daha da güçlenen akademik kadrosu ile fizyoterapi ve rehabilitasyon alanında uygulamalı eğitim veren öncü fakültelerden biridir. Fakültemiz, Üniversitemizin gelişmiş, ulusal ve uluslararası ölçekte saygın üniversiteleri içinde yer alabilmesini gerçekleştirmek için, kuruluş misyon ve vizyonları doğrultusunda sorumluluk bilinci yüksek bir biçimde faaliyetlerini sürdürmektedir. Bu kapsamda güçlü yönlerini daha da artırarak ve zayıf yönlerini azaltarak iyileşmeye ve gelişmeye açık bir fakültedir.

Fakültemizin belirlemiş olduğu 2023 yılı stratejik amaç ve hedefler doğrultusunda araştırmanın kalitesini artırmak ve bu hedefi sürdürülebilir kılmak, eğitim-öğretim faaliyetlerinin geliştirilmesi, toplumsal katkı faaliyetlerinin artırılması, kurumsal yapıyı güçlendirmek ana amaçları doğrultusunda hedeflerinin büyük bir çoğunluğuna ulaşmıştır.

Fakültemizin zayıf yanları arasında uygulamalı teorik sınıfların fiziksel koşullarının yetersiz olması, uygulamalı ders materyallerinin nitelik ve niceliksel azlığı, fakülte bünyesinde araştırma görevli sayısının az olması ve öğrenci-öğretim elemanı iş birliği ile gerçekleştirilen sosyal, kültür ve gezi faaliyetlerinin az sayıda olması yer almaktadır.

Bu kapsamda fakültemiz üst yönetim bilgisi dahilinde iyileştirme yolları aramaktadır. Diğer bir yandan üniversitemizin fiziki ortam ile ilgili düzenlemeler stratejik planında yer almakta ve çalışmalar stratejik hedefler doğrultusunda ilerlemektedir. Zayıflıklarımıza yönelik tedbirleri alarak stratejik hedeflerimiz belirlenmekte; bu hususta çalışmalarımız sürdürülmektedir.

V. ÖNERİ VE TEDBİR

- Birimimiz personeline yönelik eğitim seminerleri, konferans vb. gibi etkinlikler düzenlemek.
- Uygulamalı ders materyallerinin temini için gerekli girişimlerin yapılması
- Öğrenci-öğretim elemanı iş birliği ile toplumsal katkı ve bilimsel projelerin üretilmesi
- Öğrenci-öğretim elemanı iş birliği ile gerçekleştirilen sosyal, kültür ve gezi faaliyetlerinin planlanması
- Düzenli olarak iç ve dış paydaş memnuniyet raporlarının alınarak ilgili iyileştirmelerin yapılması

VI. EKLER

- Bu bölümde birim faaliyet raporu düzeyinde birim harcama yetkilileri, idare faaliyet raporu düzeyinde ise üniversite üst yöneticisinin güvence beyanları yer alacaktır.
- Birim faaliyet raporlarında kullanılacak olan “**Harcama Yetkilisinin İç Kontrol Güvence Beyanı**” alttaki gibidir. Harcama birimleri birim faaliyet raporlarında sadece alttaki şablonu kullanacaklar ve “Mali Hizmetler Birim

Yöneticisinin Beyanı”na ve Üst Yöneticinin İç Kontrol Güvence Beyanına ver vermeyeceklerdir.

- İç Kontrol Güvence Beyanı yazdırılıp harcama yetkilisi tarafından imzalanacak ve ıslak imzalı olarak taratılan İç Kontrol Güvence Beyanı, resim çerçeve ölçüleri ayarlanarak bu bölüme Word>Ekle>Resimler>(İlgili jpeg formatında resim dosyası) menüleri kullanılarak bu alana eklenecektir. Harcama birimleri birim faaliyet raporunu Strateji Geliştirme Daire Başkanlığına .docx formatında Word dosyası olarak sunacağı unutulmamalıdır. Islak imzalı Birim Faaliyet Raporu Dosya>Farklı Kaydet>.pdf seçeneği ile .pdf formatına çevrildikten sonra birim web sitelerine yüklenecektir.

Harcama Yetkilisinin İ Kontrol Gvence Beyanı

İ KONTROL GVENCE BEYANI ^[1]

Harcama yetkilisi olarak grev ve yetkilerim erevesinde;

Harcama birimimizce gerekleřtirilen iř ve iřlemlerin idarenin ama ve hedeflerine, iyi mal ynetim ilkelerine, kontrol dzenlemelerine ve mevzuata uygun bir Őekilde gerekleřtirildiđini, birimimize bte ile tahsis edilmiř kaynakların planlanmıř amalar dođrultusunda etkili, ekonomik ve verimli bir Őekilde kullanıldıđını, birimimizde i kontrol sisteminin yeterli ve makul gvenceyi sađladıđını bildiririm.

Bu gvence, harcama yetkilisi olarak sahip olduđum bilgi ve deđerlendirmeler, ynetim bilgi sistemleri, i kontrol sistemi deđerlendirme raporları, izleme ve deđerlendirme raporları ile denetim raporlarına dayanmaktadır. ^[2]

Bu raporda yer alan bilgilerin gvenilir, tam ve dođru olduđunu beyan ederim. ^[3] (Yer-Tarih)

İmza
Ad-Soyad
Unvan

^[1] *Harcama yetkilileri tarafından imzalanan i kontrol gvence beyanı birim faaliyet raporlarına eklenir.*

^[2] *Yıl ierisinde harcama yetkilisi deđiřmiře “benden nceki harcama yetkilisi/yetkililerinden almıř olduđum bilgiler” ibaresi de eklenir.*

^[3] *Harcama yetkilisinin herhangi bir ekincesi varsa bunlar liste olarak bu beyana eklenir ve beyanın bu ekincelerle birlikte dikkate alınması gerektiđi belirtilir.*

- İdare faaliyet raporunda ise kurum st yneticisi olan niversite Rektrnn “**st Yneticinin İ Kontrol Gvence Beyanı**” alttaki gibidir.

Üst Yöneticinin İç Kontrol Güvence Beyanı

İÇ KONTROL GÜVENCE BEYANI ^[1]

Üst yönetici olarak görev ve yetkilerim çerçevesinde^[2] bütçesinin; kalkınma planına, yıllık programa, stratejik plan ve performans programı ile hizmet gereklerine uygun olarak hazırlandığını ve uygulandığını, amaç ve hedeflerin gerçekleştirilmesi ve ilgili mevzuatla düzenlenen görev ve hizmetlerin yerine getirilmesi için bütçe ile tahsis edilmiş kaynakların, planlanmış amaçlar doğrultusunda ve iyi malî yönetim ilkelerine uygun olarak kullanıldığını beyan ederim.

Bu çerçevede iç kontrol sisteminin; idarenin gelir, gider, varlık ve yükümlülüklerinin etkili, ekonomik ve verimli bir şekilde yönetilmesine, kanunlara ve diğer düzenlemelere uygun olarak faaliyet göstermesine, her türlü malî karar ve işlemlerde usulsüzlük ve yolsuzluğun önlenmesine, karar oluşturmak ve izlemek için düzenli, zamanında ve güvenilir rapor ve bilgi edinilmesine, varlıkların kötüye kullanılmasının ve israfının önlenmesine ve kayıplara karşı korunmasına ilişkin yeterli ve makul güvenceyi sağladığını bildiririm.

Bu güvence, üst yönetici olarak sahip olduğum bilgi ve değerlendirmelere, yönetim bilgi sistemlerine, iç kontrol sistemi değerlendirme raporlarına, izleme ve değerlendirme raporlarına, harcama yetkilileri ile malî hizmetler birim yöneticisi tarafından sunulan güvence beyanlarına ve denetim raporlarına dayanmaktadır. ^[3]

Bu raporda yer alan bilgilerin güvenilir, tam ve doğru olduğunu beyan ederim. ^[4] (Yer-Tarih)

İmza
Ad-Soyad
Unvan

^[1] Üst yönetici tarafından imzalanan iç kontrol güvence beyanı idare faaliyet raporuna eklenir. İç kontrol güvence beyanı bakanlıklarda Bakan tarafından, diğer idarelerde ise en üst yönetici tarafından imzalanır.

^[2] İdare adı yazılır.

^[3] Yıl içerisinde üst yönetici değişmişse “benden önceki yönetici/yöneticilerden almış olduğum bilgiler” ibaresi de eklenir.

^[4] Üst yöneticinin herhangi bir çekincesi varsa bunlar liste olarak bu beyana eklenir ve beyanın bu çekincelerle birlikte dikkate alınması gerektiği belirtilir.

- Mali Hizmetler Birim Yöneticisi olarak Strateji Geliştirme Daire Başkanı sadece idare faaliyet raporunda yer alacak şekilde alttaki güvence beyanında bulunur.

Malî Hizmetler Birim Yöneticisinin Beyanı

MALİ HİZMETLER BİRİM YÖNETİCİSİNİN BEYANI

Malî hizmetler birim yöneticisi ^[1] olarak yetkim dâhilinde;

İç kontrol sisteminin^[2]'nde oluşturulması, uygulanması ve geliştirilmesi çalışmalarında gerekli koordinasyonun sağlandığını, eğitim ve rehberlik hizmeti verildiğini, faaliyetlerin malî yönetim ve kontrol mevzuatı ve diğer mevzuata uygun olarak yürütüldüğünü, kamu kaynaklarının etkili, ekonomik ve verimli bir şekilde kullanılmasını temin etmek üzere iç kontrol süreçlerinin işletildiğini, uygulama sonuçlarının izlendiğini ve gerekli tedbirlerin alınması için düşünce ve önerilerimin zamanında üst yöneticiye raporlandığını beyan ederim.

Malî kanunlarla ilgili diğer mevzuatın uygulanması konusunda üst yöneticiye ve harcama yetkililerine gerekli bilgileri sağladığımı ve danışmanlık faaliyetinde bulunduğumu bildiririm.

Bu Raporunun "III/A- Malî Bilgiler" bölümünde yer alan bilgilerin güvenilir, tam ve doğru olduğunu teyit ederim. (Yer-Tarih)

İmza
Ad-Soyad
Unvan

^[1] Strateji geliştirme başkanlıklarında başkan, strateji geliştirme daire başkanlıklarında daire başkanı, strateji geliştirme ve malî hizmetlerin yerine getirildiği müdürlüklerde müdür, diğer idarelerde idarelerin malî hizmetlerini yürüten birim yöneticisi.

^[2] İdare adı yazılır.